

2017 年福建公务员考试行测真题及答案解析

公考通网校

www.chinaexam.org



公考通 APP



微信公众平台

2017年福建公务员考试行测真题及答案解析

第一部分 常识判断

根据题目要求，在四个选项中选出一个最恰当的答案。

1. 我国古代人才测评方式主要有选、举、考、用四种，每一种测评方式都有与之对应的选拔制度。下列选项对应错误的是：（ ）

- A. 选——禅让制
- B. 举——察举制
- C. 考——科举制
- D. 用——九品中正制

2. 对联是中华语言独特的艺术形式，它要求两行文字字数相同，意义相关，词性相当，结构相称，对仗工整，如能藏典更佳。下列选项是以不同地方为题材所作的对联，其中最恰当的一项是：（ ）

- A. 安徽和陕西：黄山为九州增色；瓷器与中国同名
- B. 湖南和湖北：八百里洞庭凭岳阳壮阔；两千年赤壁览黄鹤风流
- C. 四川和贵州：川肴蜀绣渝洲城，花径草堂；苗寨黔山黄果树，茅台赤水
- D. 内蒙古和黑龙江：碧草毡房，春风马背牛羊壮；苍松雪岭，沃野豆谷千里香

3. 在公共场所中常有各种各样的提示语，下列选项中，提示语使用最恰当的是：

A. 盘山公路转弯处：亲爱的司机朋友们，为了您和家人的幸福，请将车速控制在每小时20千米，前方为本段公路转弯处，是本路段的事故高发点。

- B. 公共绿地：你我垃圾乱扔，谁来掩埋填坑？爱护环境靠大家，想想后代子孙！
- C. 超市：内有监控，小偷自重，一经确认，偷一罚十。
- D. 餐厅：无烟场所，请勿吸烟；面阻不雅，利己利他。

4. 下列选项中，没有体现生命现象的是：（ ）

- A. 梅雨季节，门环惹铜绿
- B. 遭遇污染，汪洋变赤潮
- C. 只待时日，化蛹成彩蝶
- D. 水沁石板，青苔绘碧痕

5. 某调查小组对部分生物进行了归类，他们把胡狼、棕熊和狮子归为一类，把丹顶鹤、蝙蝠、麻雀归为一类，把黄鳝、蛇和蚯蚓归为一类，这样归类的依据最可能是：

- A. 生活环境
- B. 肢体形态

- C. 运动速度
- D. 繁殖方式
6. 下列选项对烹饪方式的解释表达正确的是：
- A. 焗——利用蒸汽使密闭容器中的食物变熟
- B. 煨——将各种食物混合加水煮
- C. 烩——用小火将食物慢慢地煮
- D. 焯——将食物放在沸水中烫
7. 下列器物及其属性分类对应错误的是：
- A. 钗、簪——饰品
- B. 笏、筷——餐具
- C. 觥、杯——酒器
- D. 履、屐——鞋子
8. 未使用染色剂的生猪肉香肠晾晒一段时间后颜色会变得更红亮，其主要原因是：
- A. 瘦肉风干发酵时其酸碱值降低，导致其中肌红蛋白被氧化，血红素分解，染红整根香
- B. 肥肉富含饱和脂肪酸，经发酵氧化后释放出复合红色素，油脂液化，使红色素均匀分布
- C. 肠衣在保护肠肉的同时，自身水分逐渐丢失，表面上的红霉菌较为均匀地繁殖，经紫外线照射分解死亡，留下润泽的“红斑”
- D. 肠内的粗盐、料酒等调料本身具有淡黄、淡红等颜色，经乳酸菌发酵，红色素会不断沉淀
9. 下列诗句体现了环境对生物影响的是：（ ）
- A. 梅子留酸软齿牙，芭蕉分绿与窗纱
- B. 花到岭南无月令，撞水撞粉透性灵
- C. 秋阴不散霜飞晚，留得枯荷听雨声
- D. 芳树无人花自落，春山一路鸟空啼
10. 下列做法正确的是：（ ）
- A. 用湿土包裹保存新鲜土豆
- B. 用铝制器皿泡制老醋花生
- C. 用铁罐存放冷却的浓硫酸
- D. 用顶部带气孔的玻璃坛制作泡菜
11. 人造骨要求作为原料的金属具有耐热性、韧性和生物相容性等特点。据此，下列材料最适合制作人造骨的是：
- A. 不锈钢

- B. 青铜
- C. 焊锡
- D. 钛合金
12. 下列表述错误的是：
- A. 长期饮用缺氟的水容易患上龋齿
- B. 纤维素属于糖类，是植物的主要成分
- C. 锌、钙、铁等在人的生长发育期是必不可少的
- D. 油脂在体内经氧化放出能量，为维持恒定体温提供能量
13. 以下各项按时间先后顺序排列正确的是：
- A. 秦朝—南朝—北朝—唐朝
- B. 三叠纪—泥盆纪—侏罗纪—白垩纪
- C. 法国大革命—美国南北战争—辛亥革命—五四青年运动
- D. 《论语》—《百年孤独》—《三国志》—《战争与和平》
14. 我国自古就非常重视非物质文化遗产的保护，西汉时期所设立的相应保护机构是：
- A. 密府
- B. 乐府
- C. 鸿臚寺
- D. 大理寺
15. 中国古代大有慷慨悲歌之士，下列词句中，对应错误的是：（ ）
- A. 亲射虎，看孙郎——苏轼
- B. 生子当如孙仲谋——辛弃疾
- C. 谈笑间，檣櫓灰飞烟灭——李煜
- D. 壮志饥餐胡虏肉，笑谈渴饮匈奴血——岳飞
16. 在农业生产中若长期使用某种杀虫剂，会导致害虫的抗药性增强、杀虫效果减弱，其最主要原因是：（ ）
- A. 害虫体内积累的杀虫剂增强了自身的抗药性
- B. 杀虫剂造成害虫基因突变，产生了抗药性基
- C. 抗药性强的害虫所产生的后代一定具有很强的抗药性
- D. 杀虫剂对害虫有选择作用，使抗药性强的害虫被保留下来
17. 下列表述正确的是：（ ）
- A. 内陆国也可拥有并发展海军力量
- B. 参与联合国维和行动的经费由各派驻国负担，但前提是派驻国的参谋军官、军事观察员及维和分队人员

可以在被派驻国境内使用重武器

C. 当发生超过里氏8级的地震时，国际医疗卫生组织及救援队伍可以不经地震发生国同意直接进入该国领土进行搜救工作

D. 根据动力分类，潜艇可分为常规潜艇和核潜艇，其中常规潜艇属于战略潜艇，核潜艇属于攻击型潜艇

18. 根据我国现有法律规定，下列最有可能被判处有期徒刑（实刑）的是：（ ）

A. 19岁的周某持刀抢劫他人现金10元

B. 林某受人胁迫，首次偷窃就盗取了价值400元的食物

C. 王某精神病发作，在神志不清时赤手空拳地打伤无辜的路人

D. 张某为朋友担保，向他人无息借款5万元，在朋友无法偿还后也未还款

19. 教练给某学员的便条上写道：今天你表现不错，跑位积极，速度达到每秒7米，全场跑动距离达到1.3千米，但要更注意与队友们的配合，毕竟60分钟的比赛不是你一个人的战斗。据此可知，该教练最可能从事的运动是：（ ）

A. 足球

B. 马拉松

C. 篮球

D. 橄榄球

20. 下列语句与哲学原理对应错误的是：（ ）

A. 横切牛羊竖切猪，要省力气看纹路——办事要按客观规律

B. 工欲善其事，必先利其器——主观能动性发挥受客观条件限制

C. 破屋更遭连夜雨，漏船又遇打头风——事物发展是前进性与曲折性的统一

D. 不登高山，不知天之高也；不临深渊，不知地之厚也——实践是真理来源

第二部分 言语理解与表达

本部分包括表达与理解两方面的内容。请根据题目要求，在四个选项中选出一个最恰当的答案。

21. 每个民族都有自己的优秀品格，同样每个民族都有自己的历史痼疾。健康而优秀的民族心理必然善于扬长避短，精于_____，长于“取其精华去其糟粕”。

填入划横线部分最恰当的一项是：

A. 去芜存菁

B. 弃旧图新

C. 激浊扬清

D. 拨乱反正

22. 母亲一生始终未离开武陵山区，我也随着她和父亲在武陵山水间_____。当我从武陵边镇来到乌江边

的县城，被大家称为来自小河的人；当我从乌江来到长江边的涪陵区，仍被称为小河的边民。后来我明白，到了沿海，你来自内地；到了海外，你来自大陆，一个人一生就是载着家乡山水的_____。

依次填入划横线部分最恰当的一项是：

- A. 迁徙 漂泊
- B. 游走 流浪
- C. 流连 远足
- D. 辗转 漂流

23. 全面的发展和自由并不意味着毫无底线——尤其是一些媒体对西方工业化流水线生产的娱乐节目亦步亦趋，其作品之低俗令人愤怒。此时此刻，我们的监管部门更需_____，谨防不法分子借恶搞之名_____传统价值。

依次填入划横线部分最恰当的一项是：

- A. 严阵以待 颠覆
- B. 全民皆兵 蚕食
- C. 严防死守 侵蚀
- D. 全线狙击 污蔑

24. 阿兹特克文明的帝国都城——特诺奇蒂特兰，在给人以神秘感的同时，也透出一丝淡淡的忧伤。神话传说与真实故事的_____，光辉帝国史与悲惨殖民史的_____，令人在心驰神往的同时，感慨时过境迁、沧海桑田……

依次填入划横线部分最恰当的一项是：

- A. 纠缠 消散
- B. 交织 更迭
- C. 重叠 嬗变
- D. 合契 幻灭

25. “旧时茅店社林边，路转溪桥忽见”——月光、蝉鸣、蛙声与稻香，都是夏夜田间的_____景物，遭遇罢官的辛弃疾在此一住十几年，心性渐渐_____，词句变得安详平实。

依次填入划横线部分最恰当的一项是：

- A. 平凡 索然
- B. 寻常 淡然
- C. 平常 安然
- D. 常见 了解

26. 远眺试飞机场，天地混为一体。这里是“彩虹”无人机_____的起点，更是放飞梦想的舞台。每一名科

研人员，都会在试飞成功后，站在这里静静凝视，让热情_____平静，平静的背后是一份更高的期许。

依次填入划横线部分最恰当的一项是：

- A. 高飞 荣归
- B. 遨游 回复
- C. 腾空 恢复
- D. 翱翔 回归

27. 这也许有些_____，男性与女性都把自己和对方看作平等的人，才是正常的、自然的态度。但文学本来有异于科学。文学家要写的是活生生的人，是活的感受和感发，它们是否合乎科学，不是一眼看得出来的，有时看似_____，恰好包含着合乎科学的内容。

依次填入划横线部分最恰当的一项是：

- A. 矫枉过正 偏颇
- B. 荒诞不经 偏私
- C. 过犹不及 偏激
- D. 无理取闹 偏执

28. 雄企鹅这样煞费苦心地用石子来讨好雌企鹅绝非小题大做，而是由于筑巢的石子对它们有_____的魅力。有好巢才能吸引好配偶，筑巢最好的雄企鹅，引起异性注意的机会最大。别致的巢能够_____雄企鹅作为配偶的价值，确保配偶的珍贵投资——企鹅蛋不被冰雪冻坏，所以雄企鹅要_____地通过建造新居来打败竞争对手。

依次填入划横线部分最恰当的一项是：

- A. 不可名状 体现 千方百计
- B. 不可抗拒 彰显 不遗余力
- C. 无与伦比 昭示 不惜血本
- D. 无以复加 代表 千难万险

29. 他的新着可以归入“灿烂的书”之列。他用自己的性情和心智，_____先贤的思想，不仅_____出文化的基本框架，还_____了文化的核心问题，对文化的几个比较复杂的问题，有几番精彩阐述。

- A. 感悟 勾勒 探讨
- B. 领悟 描绘 思考
- C. 感受 勾画 探求
- D. 领会 描摹 思忖

30. 在这个关键时刻，首先值得我们做的也许是_____改革共识，细细_____注册制对我国证券市场秩序的真实影响，探讨如何使我国资本市场成为更具吸引力的产品，吸引本地和国际企业家像消费者一样乐于使用

它，从而对整个社会是经济的，最终有利于社会发展，而不是拘泥于所谓的前提条件，_____注册制改革的时机。

依次填入划横线部分最恰当的一项是：

- A. 发展 估算 耽误
- B. 形成 琢磨 荒废
- C. 汇集 预计 散失
- D. 凝聚 考量 延误

31. 孔雀蜘蛛的体型非常小，只有4毫米到5毫米，其中，雌性蜘蛛比雄性蜘蛛大。不过，就是这样小的身躯，也能靠着大自然的____吸引人们的注意。

填入划横线部分最恰当的一项是：

- A. 鬼斧神工
- B. 精雕细刻
- C. 巧夺天工
- D. 匠心独运

32. 到近几年，一度____的神经网络算法开始复兴。这个算法在一定程度上____了生物神经分层的构架，不仅能够不断调整优化各项行动的逻辑权重，还能够进行结果的____，把结果重新作为输入进行训练。

依次填入划横线部分最恰当的一项是：

- A. 沉默 模仿 回馈
- B. 沉沦 仿真 回应
- C. 沉寂 模拟 反馈
- D. 沉凝 仿照 反应

33. 雾霾问题是个棘手难题，但再棘手也得解决，而且难题破解还得摈下“快进键”。虽然从客观规律上看，治霾难____，可就紧迫性而言，治霾还必须得____，抓住那些核心症结对症施治。

依次填入划横线部分最恰当的一项是：

- A. 一劳永逸 釜底抽薪
- B. 一马当先 根治病灶
- C. 一蹴而就 只争朝夕
- D. 一步登天 刻不容缓

34. 玛格丽特·米切尔的畅销书既不是泥浆也不是高等艺术，这部作品足够获得普利策奖，但是即使是普通的读者也能感受到它那感伤的情节不能够和伟大的作品____。像《飘》这种____了艺术、商业、量产化的书籍，“通俗”是它最好的定义词。

依次填入划横线部分最恰当的一项是：

- A. 比肩同行 汇集
- B. 相提并论 融合
- C. 不分轩轻 杂糅
- D. 等量齐观 荟萃

35. 没错，我们的科学研究_____远远没有达到看透一切的程度，我们地球生命离不开水，_____我们也无法确定说离了水就不能有别的生命形式。从逻辑上讲这是对的，问题是：科学研究还需要一个延续性，科学必须站在已有知识的基础之上，_____不能是胡思乱想。

依次填入划横线部分最恰当的一项是：

- A. 还 但 而
- B. 却 可 并
- C. 也 而 并
- D. 并 却 可

36. 虽然没有法律强制力支撑的道德是虚妄的，但是法律在面对道德问题时，也总是会显得_____，这种力不从心的根本原因还是由于法律的外在属性与道德的内在属性之间的矛盾。社会秩序的大厦是法律与道德共同支撑的，如果道德不立，人心善变，那法律终会_____。

依次填入划横线部分最恰当的一项是：

- A. 相形见绌 回天乏术
- B. 爱莫能助 孤立无援
- C. 左支右绌 独木难支
- D. 捉襟见肘 力所不逮

37. 对于社会性动物人类来说，社交的重要性_____，而社交活动中必不可少的技能就是要认清别人的脸。不幸得脸盲症的话，真是会_____。

依次填入划横线部分最恰当的一项是：

- A. 不言而喻 窘态百出
- B. 无庸赘述 贻笑大方
- C. 昭然若揭 见笑于人
- D. 显而易见 羞愧难当

38. 语文世界如镜鉴：审视自己也在拷问自己。圣母院的钟声敲碎了伪善的面具，零丁洋里的叹息唤醒了民族的勇气。_____秋风，_____易水，壮士悲吟满腔抱负，滔滔乌江，_____佳人，英雄奏响陌路穷歌。

依次填入划横线部分最恰当的一项是：

- A. 萧萧 泠泠 婷婷
- B. 溶溶 凄凄 款款
- C. 幽幽 粼粼 翩翩
- D. 簌簌 凛凛 楚楚

39. “自由想象力崇拜”的背后，是“顿悟崇拜”。这种思想认为一般人终日被自己的知识所_____，而一旦跳出就能取得重大突破。费曼说，相对论流行以后，很多哲学家跳出来说：“坐标是相对的，这难道不是最自然的哲学要求吗？这个我们早就知道了！”可是如果你告诉他们光速在所有坐标系下不变他们就会_____。

依次填入划横线部分最恰当的一项是：

- A. 束缚 目瞪口呆
- B. 羁绊 怅然若失
- C. 钳制 呆若木鸡
- D. 禁锢 追悔莫及

40. 当年的美丽楼兰，这个绿洲上的王国，丝绸之路的要塞，总是驼铃叮当，人迹熙攘，多么地令人眼热而起兵戎呢。周边的游牧民族厮杀终年不歇，北方的匈奴汹汹如潮肆意南侵，连大汉王朝也皇皇挺兵饮马于此。说话间，_____的谋略，_____的交响，绿野上驰骋的一世之雄，而今安在哉？

依次填入划横线部分最恰当的一项是：

- A. 尔虞我诈 万马奔腾
- B. 经天纬地 秣马厉兵
- C. 汪洋恣肆 戎马倥偬
- D. 纵横捭阖 金戈铁马

41. 我国农业面临的成本上涨、价格倒挂、增收趋缓等突出矛盾和问题，一个根本制约是_____。在农村劳动力转移就业不多时，“家家包地、户户种田”的经营方式，就能激发农村的活力，但随着城镇化的进一步深入，农业副业化、农户兼业化、农民老龄化问题逐渐浮出水面，培育懂农村、有闯劲且留得住的新型农业经营主体和服务主体，就成了一个迫在眉睫的问题。

填入划横线部分最恰当的一项是：

- A. 农村劳动力严重不足，农业生产方式开始落后
- B. 农村外出务工人员日益增多，农业合作化发展滞后
- C. 农村适龄劳动力长期净流出，农业经营方式转变滞后
- D. 农村大部分劳动力流向城市，农业增长方式依旧落后

42. 假若没有来自于碰撞的热储备，“地球发电机”就根本不会启动，地球也就不会拥有一个保护着地球生命的磁场了。太阳辐射会毫不留情地剥离大气层并冲击地球表面，地球不可避免地会遭遇和现在火星相同的命运。

由此看来，我们这个适于居住的世界就好像是由一些互不相干的现象构建起来的，包括月亮的诞生、磁场的形成、板块构造和水的存在等等。假若没有那次碰撞，地球就没有足够的热能在地核中启动热的对流运动，地球磁场也不会形成；假若没有水，地壳就可能太浓稠从而不会分解成构造板块。看看金星吧！它没有板块构造，没有水，没有磁场。

- A. 地球，宇宙的孤例
- B. 地球，碰撞的奇迹
- C. 地球，必然的偶遇
- D. 地球，偶然的侥幸

43. 常识告诉我们，越是高雅的艺术，越是经得起历史检验的经典，一开始接触都有点欣赏不了，要学会欣赏，得靠熏陶。从不懂到懂，从不会欣赏到学会欣赏，从无意识地懂得知识与道理，到有意识地进学堂接受传道授业，正是文明的台阶。审美的过程说到底，就是一个从审不懂到审得懂的过程。读书亦是如此。常识还告诉我们，读懂读透一本难懂的好书，特别是读进去一部经典作品，胜读很多本一般的书。传统的中国教育讲究记诵之学，读私塾要“念背打”。现在看来，除了“打”可以商榷之外，念书、背书的好处之多就不必多说了。

从以上文字可以推出作者的意图是：

- A. 说明读书在精不在多
- B. 劝导大家看点看不懂的东西
- C. 肯定中国传统教育的“念背”之法
- D. 指出文化修养的提升需要经典作品的熏陶

44. 长时间保持同一个姿势，容易导致下肢血液回流不畅，形成血栓。静脉血栓是血栓把血管堵塞，造成血液无法流通，从而引起肢体肿胀、疼痛，以及浅静脉扩张、曲张等临床表现。静脉血回流到心脏后，会进入肺部来完成氧气的交换。深静脉血栓在血管的一端与血管壁仅有轻度粘连，血栓另一端则自由地漂浮在血管壁内。热敷、按摩和挤压下肢，容易使血栓脱落，随血流进心脏，最后“卡”在肺动脉里面，导致肺动脉血流受阻，进而引发咳嗽、胸闷等症状，甚至导致窒息死亡，即肺栓塞。

对这段文字理解错误的是：

- A. 用热敷、按摩的方法来缓解静脉血栓是错误的
- B. 深静脉血栓比浅静脉扩张更加危险
- C. 预防静脉血栓，需要人们运动起来
- D. 具有堵塞性是血栓的“原罪”

45. 每个人的经历都是一部书。有的像诗，跳跃灵动，含蓄隽永；有的像散文，形散神凝，耐人寻味；有的像小说，情节盘根错节，矛盾跌宕起伏；有的像戏剧，冲突不断，悬念丛生。有的人的经历如山间小溪，清澈见底；有的人的经历如大河奔流，波澜壮阔。有的人的经历像风雨后的彩虹，有的人的经历像暴风雨洗过的天

空。有的像东北乱炖，有的像重庆火锅，有的像淮扬菜。各有各的风采，各有各的味道。但所有书里都凝结着两个字：_____。它属于个人，也属于社会。

填入划横线部分最恰当的一项是：

- A. 精彩
- B. 财富
- C. 独特
- D. 奇妙

46. 作为世界上第一部关于农业和手工业生产的综合性科技著作《天工开物》十分重视理论阐述，而非单纯的技术描述，否则比之那些食谱、棋谱高明不了多少。有专家认为：《天工开物》不只是中国，而且是整个东亚的一部代表性技术书，其包罗技术门类之广是欧洲技术书无法比拟的。

根据这段文字，可以看出《天工开物》与食谱、棋谱最本质的区别在于：

- A. 前者为技术书，后者为工具书
- B. 前者重在逻辑，后者重在说明
- C. 前者重视理论，后者重视技术
- D. 前者是科技著作，后者是操作规程

47. 个人认为，电动汽车的部件品种应该由企业选择，市场来当裁判员。电池、电机、电控等部件的品种都很多，都应该由企业根据总体设计和市场进行选择，没有必要由标准来越俎代庖。欧、美、日法规当中低速电动车标准里面都没有限定电池，未排斥铅酸电池，而装有铅酸电池的中国品牌低速电动车畅销国外。因此，中国的低速电动车标准不应该限制铅酸电池。

文中“越俎代庖”的“庖”指的是：

- A. 装有铅酸电池的中国品牌低速电动车畅销国外的事实
- B. 欧、美、日法规里的中低速电动车标准
- C. 市场以及企业的总体设计
- D. 国内对低速电动车的限定

48. 虽然现在用户对于不明来历的电子邮件普遍存在戒心，但是黑客_____。如今，诱人产生好奇心的诱饵已经出现在网络、社交软件、移动设备上，而且诱饵已经不限于色情、惊奇的信息，而是包括诸如“工资单”“对账单”等。

填入划横线部分最恰当的一句是：

- A. 已经把重点放在其他媒介上
- B. 正在不断地开辟新的战场
- C. 更善于抓住人们的兴趣点

D. 绝对不会就此偃旗息鼓

49. 传统经验医学正遭遇“不确定性”技术瓶颈，造成医疗资源浪费和医疗效果不尽如人意。相比传统诊疗手段，精准医学具有精准性和便捷性，一方面通过基因测序可以找出疾病相关的突变基因，从而迅速确定对症药物，减少弯路，提高疗效，同时还能够在患者遗传背景的基础上降低药物副作用；另一方面，精准医学检测所需的组织样本较少，可以减少诊断过程中对患者身体的损伤。可以预见，精准医学技术的出现，将显著改善疾病、尤其是癌症患者的诊疗体验和诊疗效果。

根据以上文字，对精准医学理解正确的是：

- A. 能减少药物使用，提高医疗效果，增强医疗的确定性
- B. 具有精准性和便捷性，因此拥有传统经验医学无可比拟的优越性
- C. 减少对患者的损伤和降低副作用，是其改善诊疗体验和效果的关键
- D. 可减少医源性损害，降低医疗资源耗费，获得优化的病患治疗效益

50. 快递包装标准滞后、回收循环难度大、环保意识不足，是阻碍快递包装绿色化的三大瓶颈。要打破这些瓶颈，还有大量的工作要做。比如，必须解决现行标准多为推荐性指标、约束力不强、执行有难度等问题，出台国家级的强制性标准；要解决对快递件的“五花大绑”、过度包装问题，首先得解决野蛮装卸、分拣问题；要提高包装物料的循环利用率，很重要的一环是，对消费者而言，可再利用的包装物如纸箱、塑料等垃圾，要有地方处理。

最适合做以上文字标题的一项是：

- A. 快递包装绿色化任重道远
- B. 打好组合拳助力快递绿色包装
- C. 实现快递包装绿色化还有三大瓶颈
- D. 快递包装绿色化需要社会综合治理

51. ①近地表气温递减率（NLR）是将气温由站点向网格进行插值过程中的重要参数，是影响气温空间分布的重要因素 ②研究发现MODIS的夜间地表温度与站点观测的气温有很好的一致性，而且有较高的空间分辨率便于计算NLR，适用于分布式水文模型的模拟 ③在高寒地区，气温影响积雪融化、冰川消融、冻土转化以及陆气之间的水分和能量交换等过程，使得该区域水文过程对气温非常敏感 ④通常可以采用观测站点数据来获取NLR，而在观测站点较为缺乏的青藏高原等高海拔地区，可以采用遥感卫星数据来进行推算 ⑤因此，获取准确的气温空间分布对于寒区水文模拟至关重要 将以上5个句子重新排列，语序正确的是：

- A. ①③④⑤②
- B. ③⑤①④②
- C. ②①④③⑤
- D. ④②①③⑤

52. 转变发展理念，切实增强协调发展的自觉性和坚定性。我们党提出协调这一发展理念，旨在补齐发展短板，解决发展不平衡问题。尽管我国经济社会发展取得巨大成就，但也出现了发展不平衡、不协调、不可持续问题，迫切需要转变发展理念，特别是增强发展的整体性、协调性。在当前全面建成小康社会的决胜时期，我们必须转变观念，把思想和行动统一到新发展理念上来，正确处理发展中的重大关系，在协调发展中拓宽发展空间，在补齐短板中增强发展后劲，在增强国家硬实力的同时提升国家软实力，使物质文明和精神文明协调发展，同步提升。

这段文字意在强调我们要：

- A. 转变发展理念，解决发展不平衡问题
- B. 推动物质文明与精神文明协调发展
- C. 增强协调发展的自觉性与坚定性
- D. 转变发展理念，提升国家软实力

53. 自人工智能领域开辟以来，研究者们就一直在试着捣鼓一个能作出创造性选择的人工智能。被视为现代人工智能之父的马文·明斯基，在1960年写下了这样的话：“我确信终有一天我们能得到拥有强大的解决问题能力的程序，方法是以错综复杂的方式组装一大堆启发式的部件——多目标优化、模式识别技巧、规划代数、递归管理过程等等。但在这些程序中，没有智能安坐。”智能不单是模式识别，但寻找智能的“位置”是个棘手问题，它一直困扰着人工智能研究者。

对划线部分理解正确的一项是：

- A. 人们能开发出具有解决问题能力的程序，但人工智能发展并不乐观
- B. 人们能开发出具有解决问题能力的程序，但人工智能并没有出现
- C. 人们开发出的程序中并没有人工智能的位置
- D. 人们开发出的程序并不是人工智能

54. 喀拉拉的自然美景无与伦比，人情练达、古风犹存的民风也颇令当地人引以为傲。这里的人民友善而充满活力，受教育率在全印度位居第一。虽然整个印度的妇女识字率只有39.42%，但是喀拉拉邦的所有居民，包括女性，识字率已高达95%，印度其他地区常见的重男轻女现象在喀拉拉邦很难寻到踪迹。“民众科学运动”的科学家们自豪地说：“在喀拉拉，没有人不读报，没有人不谈政治，没有人不唱歌。”

这段文字主要讲述了喀拉拉地区：

- A. 人文环境和自然风光一样优越
- B. 人们热爱读书、讨论政治和歌唱，崇尚精神文明
- C. 人文环境的独特之处在于既具有复古的淳朴，又具有现代的开放
- D. 女性较高的社会地位和受教育水平是喀拉拉邦民风古朴友善的重要原因

55. 2016年是全球气候充满极端状况的一年。大气中的二氧化碳平均浓度已经超过400ppm（1ppm为百万分之

一) 警示线, 甲烷浓度也飙升破纪录, 气候变化的长期指标上升至新水平。南极和北极地区的海冰面积缩减严重, 打破最低纪录。俄罗斯、北极地区气温比长期平均温度高 6°C — 7°C 。格陵兰冰川开始融化的时间提前, 且速度更快, 北极地区正以全球平均值两倍的速度变暖。

与这段文字意思相符的一项是:

- A. 2016年全球气候变化最为极端
- B. 2016年大气二氧化碳含量创新高
- C. 2016年南北极的海冰面积创出新低
- D. 2016年俄罗斯地区气温比格陵兰地区高

56. ①然而哲学家罗素对康德不无讽刺地说, 这只是一个出生在柯尼斯堡(康德的家乡)平原的人的想法, 一个出生在阿尔卑斯山区的人就不会这样想

②牛顿和康德都持有一种绝对空间的观念

③但这些事物与空间无关, 对空间不产生影响, 其实这是一种绝对的虚空观

④牛顿说, 绝对的空间, 它与一切外在事物无关, 它处处均匀, 永不迁移; 康德说, 我们可以设想一种绝对的虚空, 里面空无一物

⑤我们的常识也支持这种看法, 即空间是空的, 可以在里面装各种事物, 或者说空间像一个舞台, 让各种食物在上面亮相表演

⑥从空间的角度看首都, 是一件很有意思的事, 但在此之前, 需要先讨论空间的观念

将上述6个句子重新排列, 语序正确的是:

- A. ⑥④①②⑤③
- B. ⑥②⑤③④①
- C. ⑥②④①③⑤
- D. ④②⑤⑥①③

57. 文字概率相对于数字概率具有模糊性、非概率运算性和语义特性等特征。数字概率是一种更精确的风险表达方式, 在风险沟通时人们对其能比较客观地传递、解释和利用。文字概率和数字概率在进化历史上出现时间不同, 隶属的发展领域(语言和数学)也不同, 所以其特征上的差异可能不止于以上所述。例如文字概率的非概率运算性表明, 人们传达或接受文字概率表征的信息时不会按照概率规则进行审慎地运算, 文字概率更多地引发直觉式思考, 数字概率更多地引发分析式思考。

- A. 文字概率与数字概率不同
- B. 数字概率其实优于文字概率
- C. 文字概率与数字概率分属不同领域
- D. 数字概率与文字概率的思考方式不同

58. 土星的光环系统是目前我们所拥有的最接近45.5亿年前诞生地球和其他行星的尘埃、碎石盘的东西。这个原行星盘成形于一团由超低温气体和尘埃组成的星云在自身引力作用下的坍缩。随着这个转动的星云逐渐收缩，它就成了一个围绕新生太阳的盘。一旦太阳吹散了这些气体，盘中作轨道运动的碎石就和土星的光环系统极为相似。

这段文字主要介绍了土星光环的：

- A. 形状
- B. 运行
- C. 构成
- D. 形成

59. 此刻，我们经历的时光，将来都会变成从前。时光如落花，盛开时我们忽略它的美，反而在它凋落之时嗅到它的余香。不只是爱情，所有的事，都是如此。我们拥有的时候，往往是漠然的，等到一切成为从前，才恍然觉得珍贵。

对这段文字概括最恰当的是：

- A. 旧事物，总是被诗化
- B. 因为失去，所有珍惜
- C. 偏是人间留不住，只恨当时作寻常
- D. 逝水流年，拥有不如怀念

60. 凡是到达了的地方，都属于昨天。哪怕那山再青，那水再秀，那风再温柔。太深的流连便成了一种羁绊，绊住的不仅仅有双脚，还有未来。没见过大山的巍峨，真是遗憾；见了大山的巍峨没见过大海的浩瀚，仍然是遗憾；见了大海的浩瀚没见过大漠的广袤，依旧遗憾；见了大漠的广袤没见过森林的神秘，还是遗憾。

这段文字作者意在说明：

- A 风光无限，在昨日更在明天
- B 昨天已然过去，可怀念不可流连
- C 只有不断出发，未来的精彩才会继续
- D 最美的风景，不是终点，而是在路上的自己

第三部分 数量关系

在这部分试题中，每道题呈现一段表述数字关系的文字，要求你迅速、准确的计算出答案。

61. 甲乙两车的出发点相距360千米，如果甲乙在上午8点同时出发，相向行驶，分别在12点和17点到达对方出发点。但两车在到达对方出发点后，分别将速度降低到原来的三分之一和一半，再返回各自出发点，那么在当日18点时，甲乙相距：

- A. 120千米
- B. 160千米
- C. 200千米
- D. 240千米

62. 在小李等车期间，有豪华型、舒适型、标准型三辆旅游车随机开过。小李不知道豪华型的标准，只能通过前后两辆车进行对比。为此，小李采取的策略是：不乘坐第一辆，如果发现第二辆比第一辆车更豪华就乘坐；如果不是，就乘坐最后一辆。那么，他能乘坐豪华型旅游车的概率是：

- A. $1/2$
- B. $1/3$
- C. $1/4$
- D. $1/5$

63. 小王、小张、小李3人进行了多轮比赛，比赛按名次高低计分，得分均为正整数。多轮比赛结束后，小王得22分，小张和小李各得9分且小张在其中一轮比赛中获第一名。那么，三人共进行了多少轮比赛？

- A. 2
- B. 3
- C. 4
- D. 5

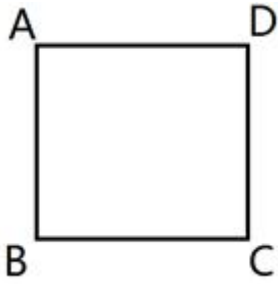
64. 在一块四边形水田里，以连接四条边中点的形式划出了矩形区域种植莲藕，由此可知这块水田一定是：

- A. 矩形
- B. 菱形
- C. 对角线相等的四边形
- D. 对角线互相垂直的四边形

65. 某兴趣组有男女生各5名，他们都准备了表演节目。现在需要选出4名学生各自表演1个节目，这4人中既要有男生、也要有女生，且不能由男生连续表演节目。那么，不同的节目安排有多少种？

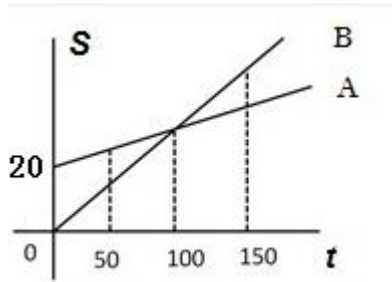
- A. 3600
- B. 3000
- C. 2400
- D. 1200

66. 如右图，正方形的迷你轨道边长为1米，1号电子机器人从点A以1米/秒的速度顺时针绕轨道移动，2号电子机器人从点A以3米/秒的速度逆时针绕轨道移动，则它们的第2017次相遇在：



- A点A
- B点C
- C点B
- D点D

67. 某电信公司推出两种手机收费方式：A种方式是月租20元，B种方式是月租0元。一个月的本地网内通话时间（分钟）与电话费（元）的函数关系如图所示，当通话150分钟时，这两种方式的电话费相差：



- A10元
- B15元
- C20元
- D30元

68. 小张、小赵购物习惯不同，小张每次购买固定量的面粉，小赵每次购买固定金额的面粉。有两次小张、小赵同时购买同一种面粉，但两次面粉的价格不同，从这两次面粉的均价角度分析：

- A小张的均价低
- B小赵的均价低
- C若价格先高后低，小张的均价低
- D无法得知

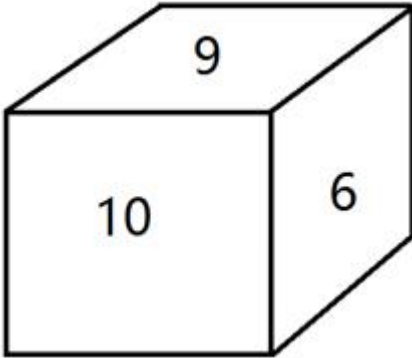
69. 某饮料店有纯果汁（即浓度为）10千克，浓度为的浓缩还原果汁20千克。若取纯果汁、浓缩还原果汁各10千克倒入10千克纯净水中，再倒入10千克的浓缩还原果汁，则得到的果汁浓度为：

- A 40%
- B 37.5%

C 35%

D 30%

70. 如右图，一个正方体的表面上分别写着连续的6个整数，且每两个相对面上的两个数的和都相等，则这6个整数的和为：



A. 53

B. 52

C. 51

D. 50

第四部分 判断推理

本部分包含图形推理、定义判断、类比推理和逻辑判断四个部分，根据题目的表述选择最佳选项。

从所给四个选项选择一个最合适的填入问号处，使之呈现一定规律。



A

B

C

D

71.

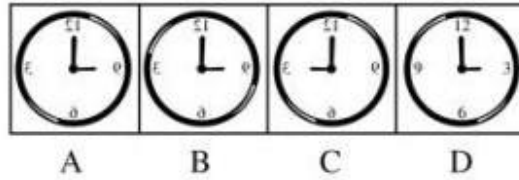
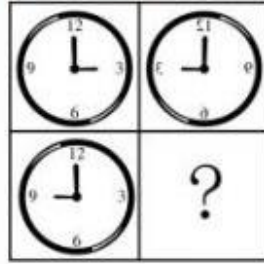
A. 如图所示

B. 如图所示

C. 如图所示

D. 如图所示

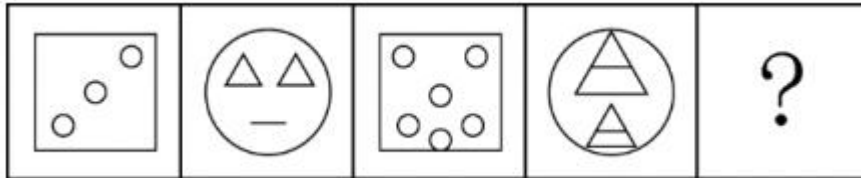
请从所给四个选项选择一个最合适的选项填入问号处，使之呈现一定规律。

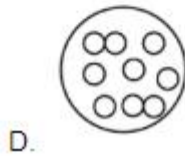
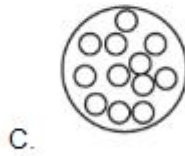
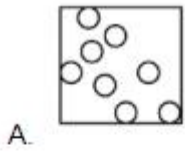


72

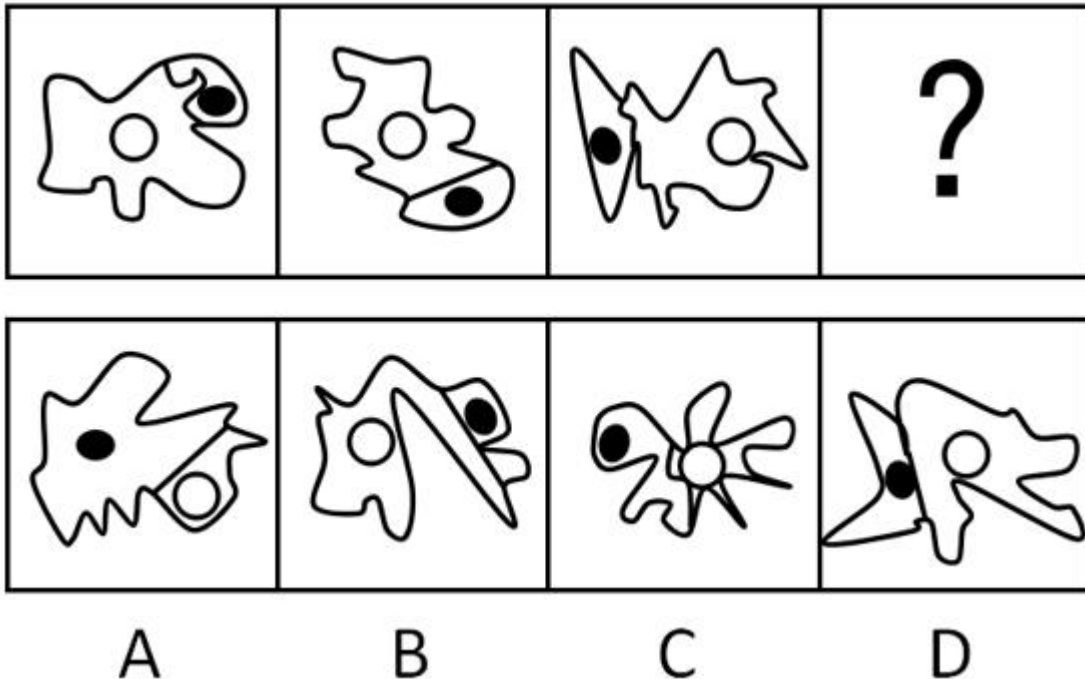
- A. 如图所示
- B. 如图所示
- C. 如图所示
- D. 如图所示

73. 从所给的四个选项中，选择最合适的一个填入问号处，使之呈现一定规律。





74. 从所给的四个选项中，选择最合适的一个填入问号处，使之呈现一定的规律性：



75. 从所给的四个选项中，选择最合适的一个填入问号处，使之呈现一定规律。

A	T	M
J	G	L
B	D	?

N	C	F	Z
A	B	C	D

76. 隐性饥饿，是指机体由于营养不平衡或者缺乏某种维生素及人体必要矿物质，同时又存在其他营养成分过度摄入，从而产生隐藏性营养需求的饥饿症状。

根据上述定义，下列属于隐性饥饿的是：

- A. 陈大爷下定决心节食，他最近以青菜和苹果代替主食，不沾油荤，终于有一天因饥饿难耐晕倒在地
- B. 小白为了获得健美身材，坚持每日六餐，每餐分量很少，分别含有主食、蔬菜、蛋奶等，但同时高强度的健身训练还是让他浑身酸痛、疲惫不堪
- C. 王大爷因为肠胃虚弱，以清粥热汤作为主要饮食养生，不常吃大鱼大肉和生冷瓜果，后来因饮食缺少蛋白质和维生素而导致记忆力减退
- D. 小李喜欢高盐、高糖分、高热量的垃圾食品，对医生的劝说无动于衷，在数年后的体检中发现自己存在

高血糖、高血脂、高血压等问题

72. 机械类比，就是将两个本质不同的事物，按其表面的相似来机械地加以比较而得出的某些结论。

根据上述定义，下列不属于机械类比的是：

- A. 百姓无粟米充饥，何不食肉糜
- B. 无情最是台城柳，依旧烟笼十里堤
- C. 子子孙孙无穷匮也，而山不加增，何苦而不平
- D. 西施病心而颦其里，其里之丑人见而美之，归亦捧心而颦其里

78. 触景生情是指受到某些情景的触动而产生某种情感；触景伤情是指受到某些情景的触动，而产生某种悲伤的情感。

根据上述定义，下列诗句符合触景伤情定义的有：

- ①老去风光不属身，黄金莫惜买青春
- ②游戏一断浑无力，莫向东风怨别离
- ③葛岭花开二月天，游人来往说神仙
- ④伤心桥下春波绿，曾是惊鸿照影来
- ⑤杨柳共春旗一色，落花与芝盖齐飞
- ⑥笑渐不闻声渐悄，多情却被无情恼
- ⑦劝君更尽一杯酒，西出阳关无故人
- ⑧最是人间留不住，朱颜辞镜花辞树

- A. 0个
- B. 1个
- C. 2个
- D. 3个

79. 镶嵌，是指为了把话说得轻缓或郑重些，有事故意将几个无关紧要的字有规律地镶在一个词或语句里，一般以镶加虚词和数词最为常见。它可分为镶字、嵌字和拼字三类。镶字，指在词语中插进别的词以延长音节或强调语意，以镶加虚字和数字最为常见；嵌字，指将一句话或一组相关的词语分散插入不同的语句之中，是隐晦曲折，精巧风趣，发人深思；拼字，指将联合词组中的两个词或合成词中的两个语素分开来交错使用。

根据上述定义，下列属于拼字的是：

- A. 他比我学问高，但办起事来，我不输他一丝一毫
- B. 现在呀，老百姓过日子还是会精打细算、前思后想
- C. 一去二三里，烟村四五家，亭台六七座，八九十枝花
- D. 他们这一路嘻嘻哈哈、打打闹闹的，真是人老心不老啊

80. 沉默行为是指面对管理制度或生产活动等方面的隐患, 为了避免人际冲突, 害怕遭受打击报复或维护自身脸面等原因而有意保留自己想法的行为。

根据上述定义, 下列属于沉默行为的是:

- A. 小王看到同事小赵的计划书有个明显的错误而没有指出来, 在接下来与小赵的评比中小王的计划方案获得通过
- B. 小刘尽管在新产品开发报告会上有想法, 但考虑到该想法尚不成熟, 贸然提出可能会影响工作进度, 因此在会上也就没发表意见
- C. 尽管小马就如何提高顾客对公司服务的满意度有见解, 由于前面发言的同事已经基本谈到该问题, 所以, 小马也就没再接着说
- D. 老张意识到小明最近老是上班时间唱歌已经影响到了别人工作, 但考虑到他是自己的徒弟, 老张不但不向领导报告, 还和其他抱怨的同事争辩

81. 小推车管理法是指通过把服务对象纳入到服务系统中, 并挖掘服务对象潜在资源, 与服务提供者共同提高管理服务水平的创新管理模式, 该模式对服务提供者和服务接受者来说是一种双赢策略。

根据上述定义, 下列选项属于小推车管理法的是:

- A. 学生家长群安排家长轮流给班级免费做清洁, 学校为此节省了开支
- B. 老张辞掉保姆, 自己做起了家务, 既锻炼了身体又节约了一笔开销
- C. 某书店鼓励来购书和阅读的顾客自带小折叠凳, 顾客感觉很贴心, 书店的销售业绩有很大提升
- D. 超市为了树立“环保、节能、负责”的企业形象, 对自带环保包装袋的消费者发放电子红包

82. 正式学习, 是指学习者在教师的组织和引导下有目的、有计划地开展以接受间接性知识为内容的学历或非学历教育学习活动。

根据上述定义, 下列属于正式学习的是:

- A. 公司为了新员工能顺利上岗, 提供了形式多样的经验交流渠道供员工自由选择学
- B. 小王给儿子播放了《动物世界》等节目, 无形中儿子学习到了很多生物、地理知识
- C. 小宝对学校课堂学习提不起兴趣, 后来被父母送到少林寺武校学习武术
- D. 保安小牛利用免费网络公开课, 系统学习了法律知识并通过了司法考试, 如愿成为了一名律师

83. 逆向激励是指政策设计初衷与实际执行效果呈现“事与愿违”的现象, 逆向激励效应一旦被激发, 不仅会导致现状恶化, 损害政策制定者的信用, 还将进一步强化相关负面后果, 最终造成恶性循环。

根据上述定义, 下列不属于逆向激励的是:

- A. 为了扭转治安问题, 上世纪美国颁布了禁酒令, 然而酒的销量不跌反升, 而且由此又引发了新的犯罪问题
- B. 宋神宗为了整肃吏治、严明司法审判, 下令凡是能找到错判事实的官员官升一级, 结果这项举措却成了

新旧官员相互攻讦的武器

- C. 为了更有利孩子成长而提供优裕的物质条件，然而却让其养成了好逸恶劳的恶
- D. 老师在课堂上通过有意对害羞学生提问而帮助其克服容易紧张的问题

84. 流量，是指单位时间内通过特定表面的流体（液体或气体）的量（体积或质量）。当流量以体积表示时称为体积流量；当流量以质量表示时称为质量流量。

根据上述定义，下列选项含有对体积流量描述的是：

- A. 亚马逊河蜿蜒6440千米，流域面积达691.5万平方公里，每年注入大西洋的水流占世界河流注入大洋总量的六分之一
- B. 日本暖流在台湾岛东面的外海处，其宽度约有100-200千米，深200米，最大流速每昼夜可达60-90千米
- C. 维多利亚大瀑布位于非洲赞比亚和津巴布韦接壤区，在赞比西河河水充盈时，会有每秒7500立方米的水汹涌越过
- D. 里海位于欧亚内陆交界处，是世界上最大的咸水湖，拥有130条入海河流，也因此蓄水量达到了7.6万平方千米

85. 机器视觉，是指通过光学的装置和非接触的传感器自动地接收和处理一个真实物体的图像，以获得所需信息或用于控制机器人运动的装置。

根据上述定义，下列选项涉及机器视觉的是：

- A. 扁平化的摄像头通过暗光拍摄，发现沙发底部灰尘很多，向主人发出需要清洗的红色警报
- B. 车载智能设备在路上通过定位系统、导航系统等语音提醒司机行车路线、各路段车速限制及前方天气情况等
- C. 新型眼镜在主人探险进入黑暗洞穴后捕捉到大量蝙蝠发出的超声波，立刻启动了面部保护模式
- D. 带有拍摄装置的迷你智能机器人进入考古人员难以到达的墓穴深处，拍摄到许多珍贵图像，并同步传输给计算机

86. 美丽：沉鱼落雁

- A. 粗心：三心二意
- B. 灵活：身手敏捷
- C. 厌恶：嗤之以鼻
- D. 独特：举世无双

87. 旅行：交通

- A. 生活：工作
- B. 吃饭：食物
- C. 睡觉：休息

- D. 病愈：康复
88. 儿童：女童：未成年
- A. 房屋：桥梁：建筑
- B. 小狗：狗崽：犬
- C. 佐料：酱油：调料
- D. 植物油：椰子油：菜籽油
89. 机密：保密：安全
- A. 肥胖：健身：成长
- B. 无知：学习：追赶
- C. 乐观：笑话：开朗
- D. 落后：努力：进步
90. 储存：光盘：硬盘
- A. 晾晒：绳索：衣架
- B. 吃饭：钢叉：锅铲
- C. 书写：签字笔：毛笔
- D. 游泳：泳圈：泳衣
91. 猪肉：肥肉：脂肪
- A. 电视机：遥控器：辐射
- B. 树木：树叶：叶绿
- C. 蜜蜂：蜂蜜：糖分
- D. 花朵：花蕊：花香
92. 报纸：新闻：时效
- A. 饭店：食物：口感
- B. 电视：广告：效果
- C. 车站：汽车：速度
- D. 展会：照片：像
93. 火：火热
- A. 金：金黄
- B. 水：水润
- C. 土：土气
- D. 木：木讷

94. 为虎添翼：如虎添翼

- A. 好为人师：善为人师
- B. 一字不差：一字不落
- C. 无所不至：无所不知
- D. 耸人听闻：骇人听闻

95. 少小离家：老大回乡

- A. 日落而息：日出而作
- B. 今日高歌：明朝忧愁
- C. 三日打鱼：两天晒网
- D. 春种秋收：夏耕冬藏

96. 目前，英国科学家提出一种观点，认为海绵这种没有大脑，甚至没有任何神经细胞，在地球生活了数亿年的动物在远古时代也曾经拥有神经细胞，但在随后的进化中放弃掉了。

如果以下各项为真，最能支持上述观点的是：

- A. 海绵拥有打造神经系统所需要的基因，而对于海绵来说，无论是大脑还是简单的神经系统，都可能是“累赘”，是对能量的浪费
- B. 现在研究发现，拥有复杂神经系统的栉水母，才是其他所有动物的“姊妹群”，是动物祖先的最佳代表
- C. 已知年代最久远的拥有复杂大脑的动物出现时间远远早于海绵，它们拥有精密的类大脑结构，并拥有专门的神经网络
- D. 一些寄生虫与它们的近亲相比，就因为寄生这种生活方式失去了复杂的神经系统；而海绵与它们的近亲相比，生活方式类似于寄生

97. 目前，有一种观点认为市面上以活性乳酸菌为卖点的酸奶其实很难补充乳酸菌，对肠道健康并没有什么益处。

以下各项如果为真，最能反驳这一观点的是：

- A. 不管是常温酸奶还是冷藏酸奶，其中乳酸、钙及蛋白质等有益物质都得到了很好的保留
- B. 现在市面上大部分酸奶都是常温型、添加型的，在制作过程中大部分乳酸菌都被杀死了，不能被称为“酸奶”
- C. 酸奶中的蛋白质已经被乳酸菌凝冻化，因此很容易被吸收，这就减轻了肠胃消化负担
- D. 酸奶的食用后血糖反应比米饭馒头等主食都低，而血糖反应异常可能引起多种症状

98. 据报道，国际上有不少科学家声称，在新西兰周围发现了一块名为“西兰洲”的新大陆，它符合大洲认定标准的全部要求，是世界第八大洲，相信在不久的将来，各国的地理课本将会被改写。

得出“各国的地理课本将会被改写”的结论必须基于的前提是：

- A. 各国地理课本会因为“大陆”“大洲”等相关知识内容变化而改写
- B. 认定大洲的标准具有权威性，并且在课本发行前不会改变
- C. 各国地理课本目前没有关于“世界第八大洲”的任何内容
- D. 各国地理课本本身都有关于“大陆”“大洲”等的内容

99. 在学术交流会上，一位国外学者以没有遗迹、缺乏相应年代的文字记载而否定夏朝的存在。

以下各项如果为真，最能反驳这位国外学者的是：

- A. 曾经外国考古界以同样的理由否定商朝的存在，但随着对甲骨文研究的加深和殷墟的发现，他们不得不改写对中国历史的记录
- B. 与西方以石头为建筑材料、记录载体不同，我国古代多以木头为建筑材料、记录载体，此外我们还受到地质气候等影响，保存遗迹、文字等难度要更大
- C. 我国有很多关于夏朝的记载和传说，春秋时候杞国人在当时就被认为是夏人后裔，《史记》也有关于夏后氏（夏朝国王）称号等的准确记载
- D. 该学者和团队前不久在爱琴海某小岛发现了尚未明确年代的小型石头建筑，他们结合当地人口头传说故事就认定这是史书记载的某文明

100. 英国“首席捕鼠官”虎斑猫拉里因为不勤于捕鼠，而被部分人以“未尽职工作”为由，要求下台，但同时一些媒体也发起支持行动，表示“权利义务不对等”。唐宁街（英国政府代称）没有任何理由让这位捕鼠官下课。

以下各项如果为真，最能支持媒体观点的是：

- A. 调查显示，拉里任捕鼠官后，全国得到收养的流浪猫增加了20%，拉里的任职起到了良好的社会示范作用
- B. 拉里天生不善捕鼠，它被选为捕鼠官并未经过唐宁街工作人员仔细考察
- C. 唐宁街并未支付拉里薪水，其口粮全部由唐宁街工作人员花费购买
- D. 由于外形可爱、性格温顺，拉里经常被安排额外的外交接待任务

101. 与意大利、德国等欧洲国家不同，美国被一些球迷称为“足球荒漠”，他们认为在美国，足球一直被视为边缘运动。

以下各项如果为真，最能反驳这一看法的是：

- A. 美国足球队在世界杯等多项国际重大比赛上获得了傲人成绩，其在国际足联的排名有时甚至超过英格兰等传统足球强国
- B. 美国足球联赛起步虽晚，但发展飞速，现在其联赛水平已经超过阿根廷、巴西等传统足球强国
- C. 足球已经成为美国12-24岁年轻人的第二运动，其青少年足球人口绝对数量位居世界第一
- D. 因为缺乏相应的足球文化土壤的培育，所以在美国从事足球运动的人都是真正热爱足球的人，没有复杂商业运作的足球运动更加纯粹

102. 有人认为“意象”是一个外来词，是英文“image”的译文，并把它和20世纪初的英美意象派诗歌联系起来。但其实，意象是中国古代文艺理论固有的概念和词语，并不是外来的东西。

以下各项如果为真，最能证明“意象”在我国的原生性的是：

- A. 英美意象派所提倡的“image”是指运用想象、幻想、譬喻所构成的各种具体鲜明的、可以感知的诗歌形象，与中国的“意象”含义不相同
- B. 很多主张把自己的情绪全部隐藏在意象背后，通过意象将它们暗示出来的英美意象派诗人实际上是深受中国古代诗歌的影响
- C. 我国古代诗歌诞生远远早于英美诗歌，我国古代的传说故事是很多英美意象派诗人创作的灵感来源
- D. 意象在南朝《文心雕龙》等着作中有提及，它没有明确的涵义和一致用法，有的指意中之象，有的指意和象，有的接近于今天所说的艺术形象

103. 在传统社会，社会能够提供的文化产品很少，公众的可选择性也很小，公众的兴趣爱好主动或被动地被聚拢到一起；进入现代社会，伴随着文化产业、网络和传媒的快速发展，娱乐方式也从传统的人际直接互动转变为借助于机器的人际间接互动，甚至是人机互动。公众的选择范围在极大扩展的同时，公众因选择的多样性而出现大量分流，随之而来的是共同兴趣爱好的消逝。

以下各项如果为真，最能反驳上述论证的是：

- A. 网络社会的来临彻底改变了人与人之间的互动模式
- B. 借助于移动互联网，日常交往最多的人可能根本就不在身边
- C. 现代技术突破了传统差序格局，人际关系不再以地域为基础
- D. 社会组织可以通过搭建联络平台组织相关活动来培养兴趣爱好

104. 现有甲乙两艘船同时出发，同向行驶至某目的地。小明在甲船出发的瞬间开始从船头走向船尾，他出发时，甲、乙船头与目的地距离相等；当他走到船尾时，两艘船船尾与目的地距离相等；当他走到船尾时，两船船尾与目的地距离相等。由此推理以下可能正确的是：

- (1) 乙船比甲船长，行驶速度比甲船快；
- (2) 甲船和乙船短，行驶速度比乙船快；
- (3) 甲乙两船长度相等、行驶速度相同；
- (4) 乙船比甲船短，行驶速度比甲船快；
- (5) 甲船比乙船长，行驶速度比乙船快。

- A. (1) (3) (4)
- B. (1) (2) (5)
- C. (3) (4) (5)
- D. (1) (3) (5)

105. 某考生正在填报志愿，有法律、管理、经济、金融、审计和会计6个专业是考虑填报的专业，但是综合各方面因素，有如下的考虑：

如果填报法律专业，那么就不填报管理专业，但要填报会计专业；

只有不填报审计专业时，才填报金融或经济专业；

如果不填报经济专业，那么也不填报会计专业；

法律专业一直是自己想读的专业，一定要填。

由此可以推出该考生：

- A. 填报了金融和经济专业
- B. 管理专业和经济专业都没填报
- C. 填报了法律专业，还填报了金融专业
- D. 填报了会计专业，但没填报审计专业

第五部分 资料分析

2016年，全国民间固定资产投资365219亿元，比上年名义增长3.2%，增速比1—11月份提高0.1个百分点。民间固定资产投资占全国固定资产投资的比重为61.2%，比1—11月份降低0.3个百分点，比上年降低3个百分点。

分地区看，东部地区民间固定资产投资164674亿元，比上年增长6.8%；中部地区107881亿元，比上年增长5.9%，增速回落0.1个百分点；西部地区71056亿元，比上年增长2.4%，增速回落0.5个百分点；东北地区21608亿元，比上年下降24.4%，降幅收窄1.6个百分点。

分产业看，第一产业民间固定资产投资15039亿元，比上年增长18.1%，增速比1—11月份回落0.5个百分点；第二产业增长3.2%，增速较去年提高0.3个百分点；第三产业167673亿元，年度增长2%，增速与1—11月份持平。第二产业中，工业民间固定资产投资180970亿元，比上年增长3.4%，比1—11月份提高0.3个百分点。

2016年民间固定资产投资部分数据

指标	2016年	
	绝对量(亿元)	比上年增长(%)
煤炭开采和洗选业	1864	-18.3
石油和天然气开采业	240	-4.6
黑色金属矿采选业	763	-35.4
有色金属矿采选业	1034	-6.2
非金属矿采选业	2000	1.1
电力、热力生产和供应业	8416	18.4
铁路运输业	212	-29.7
道路运输业	4429	2.2
水利管理业	1186	12.8
公共设施管理业	13441	5.8
教育	2462	13.7
卫生和社会工作	2455	19.9
文化、体育和娱乐业	4059	4.1
公共管理、社会保障和社会组织	1608	-25.6

注：此表中部分数据因四舍五入的原因，存在总计与分项合计不等的情况。

106. 东北地区2014年民间固定资产投资额为：

- A. 28582亿元
- B. 29200亿元
- C. 35864亿元
- D. 38624亿元

107. 2015年，民间固定资产投资占全国固定资产投资的比重为：

- A. 64.2%
- B. 61.5%
- C. 60.9%
- D. 58.2%

108. 表格中绝对量最大和最小的行业2016年增长额之差约为：

- A. 647亿元
- B. 688亿元
- C. 786亿元
- D. 827亿元

109. 表格中投资较去年变幅最大的是：

- A. 煤炭开采和洗选业
- B. 黑色金属矿采选业
- C. 铁路运输业

D. 公共管理、社会保障和社会组织

110. 根据所给资料，下列判断正确的是：

- A. 2016年度，三大产业中，第三产业民间固定资产投资月增速最为平稳
- B. 工业民间固定资产投资占第二产业民间固定资产投资的
- C. 民间固定资产投资的主力是东部地区的民间固定资产投资
- D. 各地区民间固定资产投资水平差距不明显

表一：中国冰雪旅游城市级目的地排行榜

城市	省份	地域	游客期待指数	美誉度	核心竞争力	传播影响力
哈尔滨	黑龙江	东北	97.3	91.5	95.3	89.2
长春	吉林	东北	93.7	89.9	90.1	85.8
张家口	河北	京津冀	85.6	88.4	90.5	93.1
沈阳	辽宁	东北	83.2	90.3	88.8	86.2
呼伦贝尔	内蒙古	内蒙	86.3	94.1	87.4	78.5
乌鲁木齐	新疆	西北	87.3	89	89.3	76.5
吉林	吉林	东北	84.1	90.3	86.6	72.3
牡丹江	黑龙江	东北	87.2	88.4	78.3	76.4
伊春	黑龙江	东北	80.2	89.1	80.3	73.2
延庆	北京	京津冀	77.5	87.5	72.1	81.4

表二：中国冰雪旅游营销事件排行榜

营销事件	省份	舆论声量	美誉度	创新指数
哈尔滨国际冰雪节	黑龙江	97	89	88
黑龙江全民冰雪活动日	黑龙江	91	87	88
长春净月潭瓦萨国际滑雪节	吉林	83	88	93
鸟巢欢乐冰雪季	北京	85	91	85
黑龙江大型冰雪旅游直播 show	黑龙江	82	88	91
中国·吉林国际雾凇冰雪节	吉林	81	90	86
查干湖冬捕旅游节	吉林	86	90	83
“冰雪天路”探寻之旅	内蒙	75	89	89
内蒙古冰雪那达慕	内蒙	78	88	83
中国新疆冰雪旅游节暨冬旅游产业博览会	新疆	75	86	81

111. 表一中，冰雪旅游综合得分最高的城市是：

- A. 乌鲁木齐
- B. 张家口
- C. 哈尔滨
- D. 呼伦贝尔

112. 表一中, 游客期待指数和美誉度相差最大的是:

- A. 延庆
- B. 哈尔滨
- C. 伊春
- D. 长春

113. 表二中的各营销事件美誉度平均得分约为:

- A. 89.85
- B. 88.6
- C. 86.7
- D. 83.3

114. 假定舆论声量、美誉度和创新指数得分分别占综合竞争力权重的20%、40%、40%，那么最具竞争力的3个营销事件分别是:

- A. 哈尔滨国际冰雪节、长春净月潭瓦萨国际滑雪节、黑龙江大型冰雪旅游直播show
- B. 哈尔滨国际冰雪节、长春净月潭瓦萨国际滑雪节、黑龙江全民冰雪活动日
- C. 中国新疆冰雪旅游节暨冬季旅游产业博览会、鸟巢欢乐冰雪季、查干湖冬捕旅游节
- D. 哈尔滨国际冰雪节、长春净月潭瓦萨国际滑雪节、内蒙古冰雪那达慕

115. 根据所给资料, 下列分析正确的是:

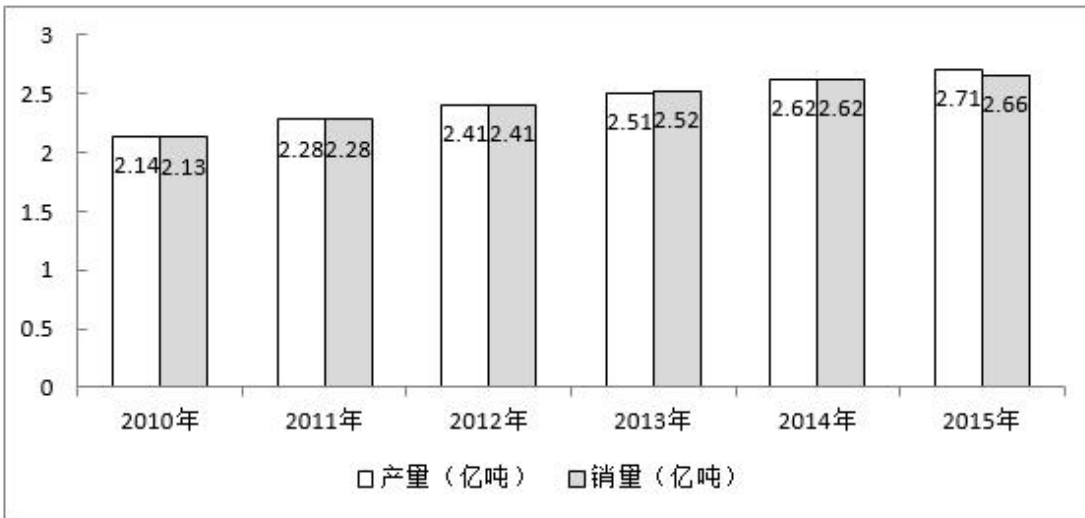
- A. 所有城市游客期待指数和传播影响力均呈正相关
- B. 美誉度最高的4个城市其核心竞争力也分列前四名
- C. 得分最高的营销事件其分数高出第4名6%
- D. 黑龙江的营销事件舆论声量高于吉林

三、根据以下材料, 回答116-120题。

截至2015年末, 全国水果(含瓜果, 下同)种植总面积1536.71万公顷, 较“十二五”(即2011-2015年)期初增加143.38万公顷, 增长了约10%。其中, 园林水果种植面积1281.67万公顷, 比“十二五”期初增加127.28万公顷, 增长11.03%, 年均增长1.62%。从全国园林水果种植面积的地区分布情况看, 在主要大宗果品中, 苹果“十二五”期初种植面积214万公顷, 期末232.8万公顷, 增长8.8%; 柑橘期初种植面积221.1万公顷, 期末251.3万公顷, 增长13.7%; 梨期初种植面积106.3万公顷, 期末112.4万公顷, 增长5.7%; 葡萄期初种植面积55.2万公顷, 期末79.9万公顷, 增长44.7%; 香蕉期初种植面积35.7万公顷, 期末40.9万公顷, 增长14.6%。

2015年我国水果总产量达到2.71亿吨, 比上一年增长1.5%。其中苹果产量达到4261.3万吨, 比上年增长169万吨, 增长幅度为4.1%。需要注意的是, 在2010-2015年期间, 2010年苹果产量仅为3326.3万吨, 2014年突破4000万吨, 达到4092.3万吨。

2010-2015 年我国水果产销量情况



116. “十二五”期间，下列增幅最大的是：

- A 水果种植总面积
- B 柑橘种植面积
- C 苹果产量
- D 水果销量

117. 对“十二五”期间水果种植面积增长贡献最大的果品是：

- A 苹果
- B 柑橘
- C 梨
- D 香蕉

118. 根据所给资料，下列判断正确的是：

- A. 在2015年，苹果、梨、柑橘、香蕉及葡萄种植面积超过水果种植总面积的
- B. 按“十二五”期间增长势头，在2025年，葡萄种植面积将超过柑橘
- C. “十二五”期间，我国每年的水果产量都高于销量
- D. 2015年，苹果公顷单产量高于水果的平均公顷单产量

119. “十二五”期间全国水果种植面积的年均增长率约为：

- A 2.0%
- B 1.9%
- C 1.8%
- D 1.7%

120. 2015年全国水果的公顷单产量为:

A 17.64吨

B 17.75吨

C 17.86吨

D 17.97吨

参考答案

1. A【解析】A. 禅让制: 传说时代的王位继承制度, “禅”意为“在祖宗面前大力推荐”, “让”指“让出帝位”。“禅让”又可分“内禅”与“外禅”, “内禅”为帝王将帝位让给同姓人, “外禅”谓天子禅位于外姓, 如尧让位于舜。题目说的是人才测评方式, 而A项是王位继承制度, A项与题意不符, 错误。

B项察举制, 汉代的人才选拔方式“察孝廉、举秀才”。主要特征是由地方长官在辖区内随时考察、选取人才并推荐给上级或中央, 经过试用考核再任命官职。B项正确。

C项科举制是指即分科取士, 采取考试的方式选拔人才。C项正确

D项九品中正制是魏晋时期选拔任用人才的主要方式, 中正官依据士人的家世德才来评定品级, 据此来任用。

D项正确

此题是选非题, 选择A。

2. B【解析】A项中“黄山”对应的是安徽省, “瓷器与中国同名”中的“瓷器”对应的是江西省, 景德镇被誉为中国的“瓷都”。对应错误, 不当选。

B项中洞庭湖和岳阳楼都在湖南省, 赤壁和黄鹤楼均属于湖北省, 其中“八百里”对“两千年”, “洞庭”对“赤壁”, “岳阳”对“黄鹤”, “壮阔”对“风流”, 对仗工整, 因次本题选B。

C项中“川肴蜀绣渝州城”中“渝州城”指的是重庆, 对应错误, 不当选。

D项中, 虽然碧草毡房是对我国内蒙古自治区的描述, 苍松雪岭是指我国的黑龙江省, 地点上对应正确, 但是“牛羊壮”和“千里香”对仗不够工整, 因此D选项错误。

3. D【解析】A选项错误, 标语地点在拐弯处不合适, 同时标语过长无法起到警示作用; B选项错误, 标语为乱扔垃圾, 而公共绿地不仅需要大家不乱扔垃圾, 同时还需要提示大家爱护绿地的花草; C选项错误, 超市无权偷一罚十, 标语内容不合法; D选项正确。

4. A【解析】A表述正确，A选项门环惹铜绿属于化学反应，门环中的铜、水、空气的氧气、二氧化碳，四种物质一起发生了化合反应生成了绿色的碱式碳酸铜，俗称“铜锈”。

B选项汪洋变赤潮，赤潮是由海藻家族中的赤潮藻在特定环境条件下爆发性地增殖造成的。

C选项化蛹成蝶是蝴蝶的发育阶段，属于生命现象。

D选项青苔是水生苔藓植物，色翠绿，生长在水中或陆地阴湿处，属于生命现象，所以选择A。

5. B【解析】按照生活环境可以区分水生生物和陆生生物，按照繁殖方式可以分为胎生和卵生，按照运动方式可以分为奔跑、飞行、游泳等。而题干的分类主要是按照动物的肢体形态进行的划分，其中虎狼、棕熊和狮子都是四足，有脊椎，体表有毛；丹顶鹤、蝙蝠和麻雀都是双足，有翅膀；而黄鳝、蚯蚓和蛇都是长条状无足的爬行动物。因此本题选择B。

6. A【解析】解析】A选项焗指的是将锅盖严焖煮，利用蒸汽使密闭容器中事物变熟，如盐焗鸡。对应正确。

B选项煨指食物连同汤水放入密封的瓦坛中，在小火中慢煮致熟的烹调方法。如瓦罐煨汤。对应错误。北方菜系又指食物连同汤水放入密封的瓦坛中，在文火中致熟的烹调方法。而将各种食物混合加水煮是炖。

C选项烩指把饭和各种菜混合在一起烹煮，如烩面。对应错误。

D选项焯本意为是把菜肴放在热油里炒到半熟，以备再加作料烹熟。而将食物放在沸水烫是焯。

7. B【解析】解析

A项，钗是妇女的一种首饰，由两股簪子合成。簪是古代发饰，是由笄发展而来的，是古人用来绾定发髻或冠的长针。A项对应正确。

B项，笏是古代大臣上朝拿着的手板，用玉、象牙或竹片制成，上面可以记事，古时候文武大臣朝见君王时，双手执笏以记录君命或旨意，亦可以将要对君王上奏的话记在笏板上，以防止遗忘。笏并不是餐具。筷也叫“箸”，是夹取食物的用具。B项对应错误。

C项，觥是中国古代盛酒器，流行于商晚期至西周早期，椭圆形或方形器身。杯是盛酒、水、茶等的器皿，多为圆筒状或喇叭状，材质多为木、金属、玻璃或陶瓷。C项对应正确。

D项，履的基本意思是鞋的意思，屐是用木头做鞋底的鞋，泛指鞋。D项对应正确。

因此，本题选择B项。

8. A【解析】未染色的香肠尤其是生猪肉香肠，在晾晒一段时间后会变得更红亮，其原因是在发酵时，瘦肉的pH值会大幅降低，也就是变酸，导致肌肉中的肌红蛋白被氧化，里面的血红素发生分解，染红了整根香肠。不过血红素的颜色是枣红，而非鲜红，所以若是看到鲜红的香肠，那肯定是被染过色的。因此，本题选择A项。

9. B【解析】花到岭南无月令体现了岭南气候环境对植物生长的影响；

A选项梅子留酸软牙齿，芭蕉分绿与窗纱。体现了事物与人的影响；

C选项秋阴不散霜飞晚，留得枯荷听雨声。体现的是环境对人物心情的影响；

D选项芳树无人花自落，春山一路鸟空啼。体现的是以闹衬寂，环境孤寂。

所以选B。

10. C【解析】A选项用湿土包裹保存新鲜土豆，容易使土豆发芽，而发芽的土豆容易使人中毒。做法错误。

B选项用铝制器皿泡制老醋花生，而铝易和酸性物质发生反应。做法错误。

C选项浓硫酸具有很强的氧化性，能把铁表面氧化成致密的氧化物薄膜，阻止反应继续进行。做法正确。

D选项泡菜制作是利用乳酸菌生长、产酸，从而制造出酸脆的泡菜。乳酸菌生长不能有氧气的存在，所以要密封泡菜坛，隔绝空气。而其他大部分杂菌（细菌、酵母等），需要在有氧气（空气）的环境中生长，所以密封泡菜坛，隔绝空气，能防止其他微生物生长、繁殖。所以不能用带气孔的器皿。

因此本题选择C。

11. D【解析】A项，不锈钢是不锈钢耐酸钢的简称，耐空气、蒸汽、水等弱腐蚀介质或具有不锈性的钢种称为不锈钢；A项排除

B项，青铜是金属冶铸史上最早的合金，在纯铜中加入锡或铅的合金，与纯铜相比，青铜强度高且熔点低。青铜铸造性好，耐磨且化学性质稳定。B项排除

C项，焊锡是在焊接线路中连接电子元器件的重要工业原材料，广泛应用于电子工业、家电制造业、汽车制造业、维修业和日常生活中。主要指用锡基合金做的焊料。熔融法制锭，压力加工成材。C项排除。

D项，钛是20世纪50年代发展起来的一种重要的结构金属，钛合金因具有强度高、耐蚀性好、耐热性高等特点而被广泛用于各个领域。因为钛可以和人骨紧密结合，新的骨头可以贴合在钛上，所以钛是最好的人造骨的材料。D项符合题意。

因此，本题选择D项。

12. B【解析】A项，氟是人体重要的微量元素，是形成坚硬骨骼的必需元素，缺氟会造成龋齿。长期饮用会导致人体微量元素氟的过高和氟中毒，同时还会得花斑牙。A选项正确。

B项，纤维素是由葡萄糖组成的大分子多糖。不溶于水及一般有机溶剂。是植物细胞壁的主要成分。纤维素是自然界中分布最广、含量最多的一种多糖，占植物界碳含量的50%以上。但纤维素并不是植物的主要成分，水才是植物的主要成分。B项错误。

C项，锌是人体必需的微量元素之一，处于生长发育期的儿童、青少年如果缺锌，会导致发育不良。缺乏严重时，将会导致“侏儒症”和智力发育不良。钙享有“生命元素”之称，是人体内200多种酶的激活剂，使人体各器官能够正常运作。铁元素也是构成人体的必不可少的元素之一。成人体内约有4~5克铁，其中72%以血红蛋白、35%以肌红蛋白、0.2以其它化合物形式存在，因此，C项正确。

D项，糖类、油脂和蛋白质是人体主要的三大供能物质，油脂在人体内经氧化放出能量，能够为维持恒定体温提供能量。D项正确。因此，本题选择B项。

13. C【解析】C项正确。1789年爆发法国大革命，1861年-1865年爆发美国南北战争，辛亥革命1911年爆发，五四青年运动发生于1919年。

A项，南朝包含刘宋、南齐、南梁、南陈四朝；北朝包含北魏、东魏、西魏、北齐和北周五朝。南北两势虽各有朝代更迭，但长期维持对峙形式，因此为南北朝并存。正确排序应为秦朝—南北朝—唐朝。

B项，泥盆纪距今约4.1亿—3.55亿年，三叠纪距今约2.5亿—2.05亿年，侏罗纪距今约2.05亿—1.35亿年、白垩纪1.35亿—6500万年。正确排序为泥盆纪—三叠纪—侏罗纪—白垩纪。

D项，《论语》由孔子弟子及再传弟子编写而成，至汉代成书约，约公元前540年—公元前400年。《三国志》成书于公元280年，西晋史学家陈寿所着。《战争与和平》俄国作家列夫·托尔斯泰的代表作品，创作于1863年—1869年。《百年孤独》是哥伦比亚作家加西亚·马尔克斯的代表作，首次出版于1967年。正确排序为《论语》—《三国志》—《战争与和平》—《百年孤独》。

14. B【解析】A项，密府，或秘府，是古代的藏书机构。《隋书·经籍志》记载汉武帝、成帝时“建藏书之策，置写书之官，下及诸子传说，皆充密府”。A项排除。

B项，乐府诗中国古代民歌音乐，原是古代时的音乐行政机关，秦代以来朝廷设立的管理音乐的官署，到汉时沿用了秦时的名称。公元前112年，汉王朝在汉武帝时正式设立乐府，其任务是收集编纂各地民间音乐、整理改编与创作音乐、进行演唱及演奏等，可见，乐府是当时保护非物质文化遗产的重要机构。B项正确。

C项，鸿胪寺，官署名，汉改为大行令，武帝时又改名大鸿胪。鸿胪，本为大声传赞，引导仪节之意。大鸿胪主外宾之事，主要掌朝会议节等。清末废。C项排除。

D项，大理寺，官署名，相当于现代的最高法院，掌刑狱案件审理，长官名为大理寺卿，位九卿之列。秦汉为廷尉，北齐为大理寺，历代因之，明清时期与刑部、都察院并称为“三法司”。清末新政改称为大理院，为当时的最高审判机关。D项排除。

因此，本题选择B项。

15. C【解析】A选项出自苏轼的《江城子·密州出猎》，“为报倾城随太守，亲射虎，看孙郎。”抒写了渴望报效朝廷的壮志豪情。对应正确。

B选项出自辛弃疾《南乡子·登京口北固亭有怀》，作者赞颂孙权的不畏强敌，其实是对苟且偷安、毫无振作的南宋朝廷的鞭挞。对应正确。

C选项出自苏轼的《念奴娇·赤壁怀古》，而南唐后主李煜为婉约词派的代表人物。对应错误。

D选项出自岳飞《满江红》。对应正确

16. D【解析】

A选项害虫体内积累的杀虫剂增加了害虫的抗药性，是通过抗药性的遗传，逐代累积起来的，而非是增强自身的抗药性，说法错误。

B选项基因突变是本来就存在的，是不定向的，并不是由于用了杀虫剂产生了抗药性基因，说法错误。

C选项由于变异是不定向的，所产生的后代不一定都具有很强的抗药性，说法错误。

D选项说法正确。

因此本题选择D。

17. A【解析】A表述正确，内陆国也可拥有并发展海军力量，如内陆国哈萨克斯坦、匈牙利等。其他选项表述不正确。

B项表述不正确，因为按照《联合国宪章》要求，维和部队只能携带轻武器，对冲突的双方起到隔离劝阻、维持和平的作用。

C项表述不正确，当发生超过里氏8级的地震时，国际医疗卫生组织及救援队伍要经过本国国家领导人的邀请，别国的救援队才可以进入该国领土。

D项不正确，因为核潜艇属于战略潜艇，并非攻击型潜艇。

攻击型核潜艇是没有装备战略核导弹，不是用于执行战略核打击任务，而主要以各种常规弹头的潜射战术武器为主要武器，用于执行搜索，护航和攻击等任务的核潜艇。与之区别的是战略核潜艇，即装备战略核导弹，主要用于执行战略核打击任务的核潜艇，航母战斗群和水面舰艇编队，为战略导弹潜艇、航母战斗群或海上机动编队扫清航道，以及战略战役侦察、海上护航、破坏敌方交通线等。

因此本题选A。

18. A【解析】A项正确。A项中按照我国刑法第263条规定“以暴力、胁迫或者其他方法抢劫公私财物的，处3年以上10年以下有期徒刑，并处罚金”。周某已满18周岁，持刀抢劫，有可能被判处有期徒刑。

B项中林某受人胁迫，首次盗窃盗取价值400元的食物。按照我国刑法第28规定：“对于被胁迫参加犯罪的，应当按照他的犯罪情节减轻处罚或者免除处罚”，林某有可能被免除处罚。

C项王某精神病发作，在神志不清时赤手空拳打伤无辜的路人，按照我国刑法第18条第1款规定：“精神病人在不能辨认或者控制自己行为的时候造成危害结果，经法定程序鉴定确定的，不负刑事责任”。王某不负刑事责任。

D项中张某涉及的是债务纠纷，不属于刑法调整的范围。

19. D【解析】D选项橄榄球比赛分为4节，每节15分钟，共计60分钟，与题干相符，且橄榄球在比赛过程中也要求跑位、速度，因此本题选D。

A选项足球比赛时长为90分钟，与题干不符；

B选项马拉松跑动距离约为42公里，不可能是1.3千米；

C选项篮球的比赛时长，国际比赛规则为40分钟，CBA、NBA为48分钟。

20. C【解析】C选项“破屋更糟连夜雨，漏船又遇打头风”形容境遇本已十分凄残，却又遭劫难，体现了联系的必然性和偶然性，并非事物发展的前进性与曲折性。

A选项切牛羊看纹路体现规律性；

B选项欲善其事利其器体现主观能动性受客观规律制约；

D选项登高山临深渊体现实践。

所以选C。

21. C【解析】本题答案为C。本题考查考生对成语的理解、分析与运用的能力。所填空与“扬长避短”相对应，意思上应该构成同义或近义，比较四个成语，“激浊扬清”构成及意义与其最相匹配。本题答案为C

22. D【解析】第一空后文是对其进行解释说明，后文两个分句“从武陵边镇来到乌江边的县城”，“从乌江来刀长江边的涪陵区”，表明作者走了多个地区，“辗转”指中间经过许多人或地方，正和题意，初步锁定D项；“迁徙”指迁移；搬家，跟后文并无呼应，排除A项；“游走”指短暂的在一个地区，后文没有短暂之意，排除B项；“流连”指依恋而舍不得离去，文中没有不舍之意，排除C项；再看第二空，前文呼应“小河的人”、“小河的边民”，后文的“到了沿海”、“到了内地”，可知填入“漂流”符合文意，“漂流”指漂浮流动，含有漂泊，行踪无定之意。综上此题答案为D项。此题易错项为A项，对比A、D项，第一空“迁徙”和“辗转”都有迁移之意，但辗转更符合后文的多个地区的描述，第二空“漂泊”和“漂流”都有无定所之意，但“漂流”更能呼应前文多次出现的“河边的”，综上此题答案为D项。

23. 【A解析】文段前文描述了我国现在作品低俗的现实问题，再后文的“谨防……”，故第一空呼应上下文应该表明要应对之意，首先排除B项和D项，文段并没有“全民”和“全线”的语境；“严阵以待”指做好充分战斗准备，等待着敌人。“严防死守”侧重于“防守”，前文“令人愤怒”说明我们不仅要防守更要积极应对，故排除C项，此题答案为A项。

24. B【解析】本题答案为B交织 更迭。本题考查考生对实词的掌握与运用。从第一个空来看，文段表达的是神话传说和真实故事两者有联系。纠缠指相互缠绕或遭人烦扰不休，不符合语境。重叠指同样的东西层层堆叠，互相覆盖，与语境不符。合契指契合、符合，也与语境不符。第二空，光辉帝国史与悲惨殖民史应该是不断更替的，“更迭”符合语境。因此，本题正确答案为B交织 更迭。

25. B【解析】第一空主语是“月光、蝉鸣与稻香”，“平凡”指能力和价值平常，侧重于不奇特、无特色，不符文意，排除A项；“常见”与“蝉鸣”搭配不当，排除D项；第二空，“安然”指平安无事地，安静地，“淡然”指不放在心上，不经意；淡泊一切名利，根据后文的“词句变得安详平安”可知，“淡然”更符合文意，故此题答案为B项。

26. D【解析】第一空后文“更”，表示递进关系，第一空应该与“放飞梦想”语义相近，倾向一致，“遨游”指远游；漫游，不符文意，文中没有安闲自在漫游的语义，排除B项；第二空，主语为“热情”，“荣归”指光荣地归回，搭配不当，排除A项；“恢复”指使变成原来的样子，文中并没有初始状态的“平静”，排除C项；“翱翔”在空中(常指在高空)飞行或盘旋，经常用于用于描写有志气的人，跟后文的“放飞梦想”呼应，故此题答案为D项。

27. A【解析】根据后文“但……”可知第一空批评的是现在文学中的不好现象，“荒诞不经”形容言论荒谬，不合情理。“无理取闹”毫无理由地跟人吵闹。指故意捣乱。两词语义过重，排除B、D项；“偏激”指思想、言论等过火，不适当；语义较重，跟前文的“不是一眼看得出来的”不符，排除C项。综上，此题答案为A项。

28. B【解析】第二空根据后文“所以……打败竞争对手”，可知第二空一定要体现巢的作用大才可以，“体现”

指某种性质或现象通过某一事物具体表现出来，“昭示”明白地表示或宣布，“代表”能显示同一类事物共同特征的人或事物，三个词都仅仅有“体现”的含义，并没有促进作用，“彰显”指鲜明地显示。符合文意，故此题答案为B项。

29. 【解析】本题答案为A 感悟 勾勒 探讨。本题考查考生对实词的掌握与运用。从第一个空来看，感悟指有所感触而领悟。领悟指体会，解悟。感受指感官侦测到外境的能量变化，于个体内在所产生的生化反应。领会指领悟了事物中蕴涵的道理并对其深有体会。与先贤思想搭配，“感受”不合适。第二空，与“基本框架”搭配，应该是“勾勒”，排除BD。第三空，探讨核心问题符合语境。因此，本题正确答案为A 感悟 勾勒 探讨。

30. 【解析】本题答案为D。本题考查考生对实词的理解、分析与运用的能力。由第一个空来看，需要与“共识”形成谓宾搭配，“发展”、“汇集”不能搭配，可排除A和C。从第三个空来看，“荒废”与“时机”不能搭配，排除B。本题答案为D。

31. 【解析】本题答案为A。本题考查考生对成语的掌握与运用。所填空需要与大自然形成搭配，观察四个成语，“精雕细刻”、“巧夺天工”都不能与大自然搭配，一般都是用来形容人类的技术精湛。而“匠心独运”是用来形容人的。而“鬼斧神工”与大自然属于惯常搭配。所以本题答案为A。

32. 【解析】本题答案为C。本题考查考生对实词的掌握与运用。从第一个空来看，沉默指人不发表言论；沉沦指沉溺、陷入；沉寂指没有任何消息；沉凝指凝滞、不流动。文中说神经网络算法在过去没有任何消息，选“沉寂”最合适。第二空，模拟指对真实事物或过程的虚拟，符合语境。第三空，反馈结果符合搭配。选择C。

33. 【解析】本题答案为C。本题考查考生对成语的掌握与运用。从第一个空来看，一劳永逸指辛苦一次，把事情办好，以后就可以不再费力了。一马当先指工作走在群众前面，积极带头。一蹴而就指一下子就可以成功。一步登天指一下子就可以达到极高的境界或程度。根据语境，可以排除BD。第二空，根据前文“就紧迫性而言”，治霾必须“只争朝夕”。釜底抽薪指从根本上解决问题。因此，本题答案为C。

34. 【解析】本题答案为B。本题考查考生对成语和实词的掌握与运用。从第一个空来看，比肩同行指两人一起同行，或可以共同进退、同甘共苦。相提并论指把不同的人或不同的事放在一起谈论或看待。不分轩轻指对待二者的态度或看法差不多。等量齐观指对有差别的事物同等看。相提并论、等量齐观一般用于否定句。排除AC。而相提并论对提及的事物有好坏比较，等量齐观没有这层意思。因此，本题答案为B。

35. 【解析】本题答案为A。本题考查考生对虚词的掌握与运用。从第一个空来看，“还”表示对目前情况的客观陈述。“却”表示转折。“也”表示补充说明。“并”一般后面直接加“没有”，可以确定答案为A。因此，本题答案为A。

36. 【解析】本题答案为C。本题考查考生对成语的理解、分析与运用的能力。本题从第二个空入手较快。文中语境是在谈法律与道德需要配合，而最后一句说到道德不立，那么法律只能独自起作用，因此应该是“独木难支”。将“左支右绌”带回原文，符合。因此本题答案为C。

37. 【解析】本题答案为A 不言而喻窘态百出。本题考查考生对成语的掌握与运用。从第一个空来看，不言

而喻指不用说就可以很明白。无庸赘述指用不着多说。昭然若揭指真相全部暴露，一切都明明白白。显而易见指事情非常明显，容易看清楚。根据语境，可以排除C。第二个空，“不幸得脸盲症的话”，并不会羞愧，排除D。贻笑大方指让内行人笑话。与原文不符，排除B。因此，本题答案为A。

38. 【解析】前两空根据后文“悲吟”，可知应填入消极色彩的词汇，“粼粼”

形容水流的清澈或石的明净，不符文意，排除C项；“溶溶”水缓缓流动的样子，也用来形容月光荡漾，不符文意，排除B项；“婷婷”形容美好的样子，多指女子，不符文意，排除A项；综上，此题答案为D项。

39. 【解析】本题答案为A。本题考查考生对实词与成语的掌握与运用。从第一个空来看，需要与“被自己的知识”形成搭配。“羁绊”通常搭配感情；“钳制”强调强制性，由此可以排除B羁绊怅然若失、C钳制呆若木鸡。从第二空来看，“可是”前后形成转折，前面强调“最自然的”、“早就知道了”，后面填入“目瞪口呆”正好形成鲜明对比；而“追悔莫及”语义不匹配，排除D禁锢追悔莫及。本题答案为A。

40. 【解析】本题答案为D。本题考查考生对成语的理解、把握与运用。整个文段感情色彩是褒扬、正面的，“尔虞我诈”贬义，感情色彩不适合，排除A。而第一个空应填入成语要与“谋略”构成定语与中心词关系，比较剩下的三个成语，“汪洋恣肆”一般用来形容文章、言论书法等气势豪放，潇洒自如，通常不搭配“谋略”。可排除C。而“经天纬地”通常是形容治国理政，也不与“谋略”搭配，排除B。本题答案为D。

41. 【解析】根据话题一致原则，空格处的内容应是农村各种问题出现的原因，空格后的内容是对该空的阐释，尤其是转折之后的内容，讲的是“经营模式转变后，懂农业的人从农村流出”，因此，该空应包含两个话题——经营模式和农民流出，故正确答案是C。

42. 【解析】这是一个总分结构，首句提出观点，提出了碰撞对于地球的重要性，后面进行具体的解释说明，首先是碰撞产生热储备，使得地球磁场产生，进而产生了一些看似不相干的现象，“月亮的诞生、磁场的形成、板块构造和水的形成等等”，这些现象都是由碰撞直接或间接产生的，所以文段强调的主体是碰撞，故标题为“碰撞的奇迹”。选择B。

43. 【解析】文段先说“常识告诉我们”，引出重点“就是一个从审不懂到审得懂的过程。读书亦是如此”，强调“读懂”；接下来说“常识还告诉我们”，引出重点“读懂读透一本难懂的好书，特别是读进去一部经典作品，胜读很多本一般的书”，也强调“读懂”。故答案为B。

44. B 【解析】文段并未提及“浅静脉扩张的危险”，更谈不上“深静脉血栓与浅静脉扩张危险性的对比”，故B项为无中生有。

根据文段信息“热敷、按摩和挤压下肢容易造成肺栓塞”可知，A项符合文意。根据文段信息“长时间保持一个姿势，容易导致血栓”可知，C项“运动起来”符合文意。根据文段信息“静脉血栓是血栓把血管堵塞”、“热敷、按摩和按压下肢容易使血栓脱落……‘卡’在肺动脉……即‘肺栓塞’”可知，D项“堵塞性”符合文意。

45. 【解析】选择B。语句填空题，所要填入的词在转折关联词“但”之后，故就近语境应与最后一句呼应“它属于个人，也属于社会”。可知谈论的应是其意义价值，即“财富”。故答案选B。

46. C【解析】通过文段首句的后半部分，“《天工开物》十分重视理论阐述，而非单纯的技术描述，否则比之那些食谱、棋谱高明不了多少”可知，《天工开物》重理论，食谱、棋谱重视技术，可知C项正确。

47. C【解析】这是一道词语理解题。根据前后文小语境，“越俎代庖”中的“庖”的语境在前文，即“由企业根据总体设计和市场进行选择”，故正确答案为C。

48. B【解析】此空位于文段中部，作用为“承上启下”。文段后半部分强调了两个点：①黑客活动媒介不断增多；②诱饵内容不断更新，更贴近于使用者的“兴趣点”。对此信息概括最全面、准确的为B项。

A项与C项只对应了其中一方面的信息，表述片面，排除。

D项“不会偃旗息鼓”意思指向性不明确，并不能直接、准确地反映黑客行为在“媒介”、“内容”上的新做法，故排除。

49. 【解析】D项“减少医源性损害”对应文段信息“减少诊断过程中对患者审题的损伤”，“降低医疗资源耗费”对应文段信息“减少弯路”，二者共同指向精准医学的“精准性和便捷性”。“优化的病患治疗效益”对应文段信息“显著改善疾病的诊疗体验和诊疗效果”。

A项“减少药物使用”与文意不符。文段信息为“减少弯路”，加快“确定对症药物”的速度，不代表“减少药物使用”，“对症药物”确定后也可以大量用药。

B项“无可比拟”说法绝对。文段信息“传统医学造成资源浪费、效果不尽人意”，但不代表传统医学没有任何作用；此外，文段信息“精准医学……改善疾病……的诊疗体验和诊疗效果”，“改善”一词程度也没有强到“无可比拟”的地步。

C项“减少对患者的损伤和降低副作用是……关键”与文意不符。文段阐述了三个条件：①基因测序，减少弯路，迅速确定对症药物；②在患者遗传背景的基础上降低药物副作用；③减少对患者身体的损伤。其中哪个是关键，文段并未说明。

50. 【解析】这是一个问题类的标题选择题，文段核心探讨的问题是快递包装绿色化有三大瓶颈的问题，后面提出了解决对策，“要打破这些瓶颈，还有大量的工作要做”，后面列举了几项对策，问题类的题目，优先选对策作为标题，故对对策的内容进行概括，选择B。D选项虽然也是对策项，但“社会综合治理”文段没有提到，为无中生有。选择B。

51. 【解析】通过选项发现，选项首句各不相同，通过对比①②③④首句发现，①句必须在②句之前，需要提出NLR的概念之后，②句才能提出具有较高的空间分辨率便于计算NLR，由此可排除CD两项。接下来观察AB两项，③⑤进行话题捆绑，水文过程对气温敏感，⑤②进行话题捆绑，NLR是影响气温空间分布的因素。由此答案为B。

52. 【解析】根据文段中提到的“补齐短板，解决发展不平衡问题”，“迫切需要转变发展理念，特别是增强发展的整体性，协调性”和“必须转变发展观念”等对策句可知，作者意在强调转变发展理念，解决发展不平衡问题。

53. 【解析】通过划横线部分的句子可知，在马文?明斯基眼中，我们相信会拥有强大的解决问题能力的程序，通过转折关联词“但”，引出“在这些程序中，没有智能安坐”可知，在发展人工智能的过程中有问题存在，并不是一帆风顺、完美无瑕。由此，可知答案为A。

54. 【解析】文段为总分结构，文段首句总论点提出“喀拉拉自然景色优美，民风亦引以为傲”，为文段主旨句，后文内容属于解释说明，通过人民友善、受教育程度高等层面说明当地民风优良，人文环境优越。A项正确。B项属于援引论据，C项“复古的淳朴”文段无提及，D项只提及女性片面。因此，答案为A。

55. 【解析】A项“最为极端”与文段首句“2016年是全球气候充满极端状况的一年”不符；B项“二氧化碳含量创新高”文段无提及，只是超过以前的警示线；C项“南北极的海冰面积创出新低”，从文段“南极和北极地区的海冰面积缩减严重，打破最低记录”可以得出，与文意相符；D项“俄罗斯地区气温比格陵兰地区高”，文段无比较。综上，答案为C。

56. 【解析】通过选项发现，三个⑥作为首句，由此排除④做首句的D项。验证选项⑥②和⑥④，发现②句从空间位置上定要放在④之前，牛顿和康德提出绝对空间的概念，才能④句展开说明，由此排除A项，因此极易选择C项。但是在验证C项的过程中发现，①③无法构成转折，由此排除C项，验证D符合逻辑。综上，答案为B。

57. 【解析】文段前半部分以并列的形式对比“文字概念”和“数字概念”的几点区别，后文通过“例如”作为例证，A正确。B项比较文中无体现；C项分属于不同领域，表述片面；D项思考方式不同，属于例证中内容。综上，答案为A。

58. 【解析】根据文段第二句话“这个原行星盘成形于”和最后一句“就和土星的光环系统极为相似”可知这段文字主要讲土星光环的形成。

59. 【解析】文段都在探讨时光最终会变为从前，拥有的时候是漠然的，成为从前的时候才觉得珍贵，体现了一种对时光匆匆而过的惋惜之情，C选项的内容和原文表达的意思一致，故答案为C。

60. C 【解析】文段开篇通过“凡是到达了的地方，都属于昨天”，说明昨天不那么重要。后文提出问题“太深的流连会成为一种羁绊，不仅仅牵绊双脚还有羁绊未来”。随后通过并列的分述分析了“流连过去会产生遗憾”。本题为“提出问题—分析问题”的结构，故意在解决问题，即“只有不断出发，未来的精彩才会继续”，对应C项。

A项，“在昨日更在明天”说明过去重要，未来更重要，而文段强调的是过去不那么重要，与文意不符，排除。

B项仅指出“不能流连过去”，表述不明确，未提到应重视“未来”，排除。

D项强调“自己”，而文段强调“未来”，偏离中心，排除。

故正确答案为C。

61. 【解析】甲车8点出发12点到达，用时4个小时，速度为 $V_{甲}=360 \div 4=90$ km/h，乙车8点出发17点到达，用时9个小时，速度为 $V_{乙}=360 \div 9=40$ km/h，之后甲车变为三分之一即30 km/h，乙车变为一半即20 km/h，则到18点时，甲车走了 $30 \times 6=180$ km，乙车走了 $20 \times 1=20$ km，则两车相距 $360-180-20=160$ km。答案选择B。

62. 【解析】该题目为概率问题，可采用枚举法进行列举：

乘坐第一辆车	乘坐第二辆车	乘坐第三辆车	满足条件
豪华型	舒适型	标准型	
豪华型	标准型	舒适型	
舒适型	豪华型	标准型	√
舒适型	标准型	豪华型	√
标准型	豪华型	舒适型	√
标准型	舒适型	豪华型	

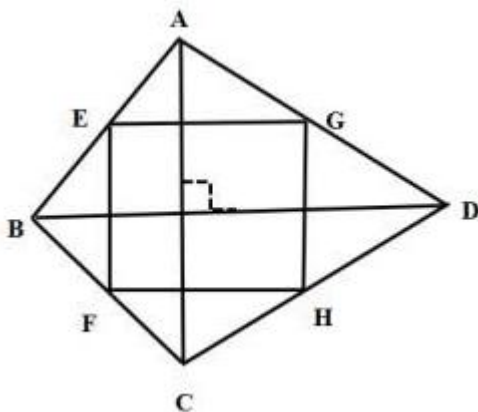
根据上述表格我们能够看出满足条件的有 3 种情况，总情况数有 6 种，则此人乘坐豪华车的概率为 1/2。

因此选择 A 选项。

63. 【解析】分析可得，每一轮比赛会产生 3 个名次，不同名次有不同得分，每一轮的总分相同。三个人的总得分为 40 分，则 $40 = \text{轮数} \times \text{每一轮总分}$ ，即轮数是 40 的约数，排除 B 选项。轮数越多，每一轮的总分值越低，不同名次得分的情况就越少。

代入 D 选项， $40 \div 5 = 8$ ， $8 = 1 + 2 + 5$ ，小张得 9 分， $9 = 5 + 1 + 1 + 1 = 2 + 2 + 2 + 2 + 1$ ， $22 = 5 + 5 + 5 + 5 + 2$ ，满足题意，答案选择 D。

64. 【解析】根据题意，如下图。E、F、G、H 是四边形 ABCD 的中点。且 EFGH 为矩形，根据 EF 平行 AC，FH 平行于 BD，且 EF 和 GH 垂直，则 AC 与 BD 垂直。因此，四边形 ABCD 为对角线互相垂直的四边形。答案选择 D。



65. 【解析】根据题干要求，可分为两种情况，分别为一男三女、两男两女（由于男生不能连续表演，所以不存在三男一女的情况），那么通过插空排列得到等式：

$$C_5^1 C_5^3 C_4^1 A_3^3 + C_5^2 C_5^2 C_3^2 A_2^2 A_2^2 = 1200 + 1200 = 2400$$

，答案选择 C。

66. 【解析】

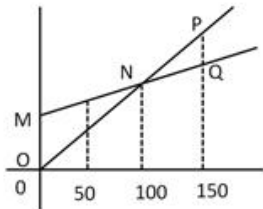
在环形跑道相遇问题当中，相遇一次即共跑一圈。故所求“第 2017 次相遇”应为两人共跑了 2017 圈。一圈的路程 $S = 1 \times 4 = 4$ 米。结合相遇问题公式可得： $2017 \times S = (V_1 + V_2)t$ ，即 $2017 \times 4 = (1 + 3)t$ ，解得 $t = 2017$ 秒。此时，1 号机器人共跑了 $\frac{2017}{4} = 504 \text{ 圈} \dots 1 \text{ 米}$ 。因顺时针移动，故应出现在 D 点位置，两人相遇。

故正确答案为 D。

67. 【解析】

方法一：假设A种方式每分钟电话费为 a 元，B种方式每分钟电话费为 b 元，根据图中100分钟，二者电话费用相等，则 $20 + 100a = 100b$ ，即 $b - a = 0.2$ 元，则150分钟时，二者电话费相差 $150(b - a) - 20 = 150 \times 0.2 - 20 = 10$ 元。

方法二：如下图所示：由题意可得，三角形OMN相似于三角形PQN，N点到OM的横轴距离为100，到PQ的横轴距离为50，则 $\frac{PQ}{OM} = \frac{1}{2}$ ，已知 $OM = 20$ ，则 $PQ = 10$ ，即两种方式的电话费相差10元。



故正确答案为A。

68. 【解析】

本题没有给出单价、购买量、购买固定金额等任何一个真实的量，而答案也只是分析大小关系，不需要求出具体数值，故采用赋值法求解。

面粉价格不同，只有先高后低和先低后高两种情况。

考虑先高后低的情况，设两次面粉价格先后为10元/公斤和5元/公斤，设小张每次购买1公斤，小赵每次购买10元。则小张两次共购买了2公斤，共花了15元，均价为 $15 \div 2 = 7.5$ 元/公斤。小赵两次共购买了 $10 \div 10 + 10 \div 5 = 3$ 公斤，共花了20元，均价为 $20 \div 3 \approx 6.7$ 元/公斤。说明当价格先高后低时，小赵的均价更低。观察选项，该特例与A、C项矛盾，排除A、C项。

考虑先低后高的情况，设两次面粉价格先后为5元/公斤和10元/公斤，其余条件不变，会发现两人的均价依然是7.5元/公斤和6.7元/公斤，结论不变。故均价高低是可以得知的，排除D项。

故正确答案为B。

69. 【解析】

方法一：根据题干可得，一共倒入纯果汁（即浓度为100%）10千克，纯净水10千克，浓度为30%的浓缩还原果汁20千克。可知最终溶液的量为 $10 + 10 + 20 = 40$ 千克，根据溶质 = 溶液 \times 浓度，最终溶液溶质为 $10 \times 100\% + 20 \times 30\% + 10 \times 0 = 16$ 千克。则最终果汁浓度 = 溶质 \div 溶液 = $16 \div 40 = 40\%$ 。

方法二：根据题干可得，一共倒入纯果汁（即浓度为100%）10千克，纯净水10千克，浓度为30%的浓缩还原果汁20千克。先考虑纯果汁（即浓度为100%）10千克，纯净水10千克混合。两个溶液量相同，则混合后溶液浓度为 $(100\% + 0) \div 2 = 50\%$ ，量为 $10 + 10 = 20$ 千克。再将20千克50%的溶液与20千克浓度为30%的浓缩还原果汁混合。两个溶液量相同，则混合后溶液浓度为 $(50\% + 30\%) \div 2 = 40\%$ 。

故正确答案为A。

70. 【解析】

方法一：由条件“连续6个整数”，结合图形可得，6个整数中应包含“6—10”五个数，五个数的加和为 $8 \times 5 = 40$ 。另外一个数应为5或11，所有数之和应为 $40 + 5 = 45$ 或 $40 + 11 = 51$ ，C项满足。

方法二：由条件“每两个相对面上的两个数加和相等”，设每组相对面的数字加和为 X ，一共3组相对面，3组相对面的总和应为 $3X$ ，所求值应可被3整除，只有C项满足。

故正确答案为C。

71. 【解析】元素组成相同，考虑位置关系。第一组图中把第一幅图中的钥匙上下翻转得到第二幅图，同样，第二组图中把第一幅图的钥匙上下翻转得到？处图形，C选项符合。

故正确答案为C。

72. 【解析】元素组成相同，考虑位置关系。第一横行：图一左右翻转得到图二。同样，第二横行：图一左右翻转得到？处图形，所以？处时针应该指向右边，排除C，数字12应该发生左右翻转，排除D，对比A、B发现钟表的外圈圆颜色不一样，第二横行图一中的圆弧是右上黑、左下黑，左右翻转后应该是左上黑、右下黑，排除B项。

故正确答案为A。

73. 【解析】元素组成不同，无属性规律，考虑数量规律，同时观察发现图形的外边框依次为正方形、圆形、正方形、圆形、？，故问号处应为正方形边框。排除C、D项，在正方形图形内的元素个数一次为3、6、？，圆形图形内的三角形个数为2、4，线段个数为1、2，观察发现都是呈2倍递增。故问号处正方形内的元素个数为12，A项内的个数为7，排除。

故正确答案为B。

74. 【解析】元素组成不同，无属性规律，考虑数量规律，观察发现面居多且明显，优先数面。三幅图的面数量都是3个，B项有4个面，C项有6个面，排除B、C两个选项；观察题干发现，黑色图形都在每幅图的面积较小的面内，比较A、D项发现，A项中，黑色图形在面积较大的面内，排除。

故正确答案为D。

75. 【解析】图形元素组成不同，并且题干中的图形都是字母，可优先考虑属性规律。第一行的字母比较规整，优先考虑对称性。第一行都是竖轴对称图形，第二行都是不对称图形，第三行前两个为横轴对称图形，那答案应该也是横轴对称图形。

故正确答案为B。

76. 【解析】定义中的关键信息是：1、原因是“营养不平衡或缺乏维生素及矿物质”、同时“又存在其他营养成分过度”；2、结果是“隐蔽性营养需求”的不足。选项A虽然前面也提到陈大爷摄入的营养不平衡，但是选项中明确说明，晕倒的原因是“饥饿难耐”，原因和题干要求不符，排除；选项B的结果是浑身酸痛，不符合“隐蔽性营养需求”的不足，排除；选项C前半句提到王大爷饮食不均衡，后半句明确说原因是“缺少蛋白质和维生素”，符合定义中的原因。出现的结果是“记忆力减退”，也符合“隐蔽性营养需求”不足的要求；选项D的结果是“三高”症状，体现为盐、糖、热量摄入量的过高，不符合“隐蔽性营养需求”的不足，排除。故此题答案为C选项。

77. 【解析】该定义有两个要素，1、两个“本质不同”而“表面相似”的事物。2、“机械”地进行比较，“机械”二字并没有明确说明其含义，可以理解为强行地不合理地进行比较。四个选项涉及一些典故，考生需对这些典故有一定的了解才能做对。选项A，晋惠帝执政时期，有一年发生饥荒，百姓没有粮食吃，许多百姓因此活活饿死。消息报到了皇宫中，晋惠帝坐在高高的皇座上听完了大臣的奏报后，大为不解。“善良”的晋惠帝便问大臣：

“百姓无粟米充饥，何不食肉糜？”（百姓肚子饿没米饭吃，为什么不去吃肉粥呢？）。米和肉粥看起来都是食物，但是在百姓闹饥荒的时候有本质的不同，肉粥属于较为奢侈的食物，米属于用于活命的食物。在这个情况之下，该皇帝进行的比较就非常不合理。符合定义。选项B，出自唐朝诗人韦庄的《台城》，字面意思是说，无情的杨柳像烟一样笼罩在河堤上，烟和杨柳表面看都有笼罩的特点，但本质完全不同。虽然从文学角度，这样的比较很有意境，但是这一比较本身是不合理的，符合定义。D，这句话就是“东施效颦”的典故，字面意思是说“西施经常心口疼痛，皱着眉头从街上走过，同村一个丑妇人看见西施的样子，觉得很美，便仿效着，皱眉蹙额，走到街上。”东施和西施表面都是皱眉头，但本质美丑差异很大，强行进行模仿就显得很不合理，符合定义。C选项是“愚公移山”的典故，这一故事看似是进行比较，其实是因果关系，因为愚公的子子孙孙无穷无尽，所以不管山再高，也能移平，其逻辑是合理的，所以不符合定义。故此题答案为C选项。

78. 【解析】本题定义关键词：（1）受到某些情景触动；（2）产生悲伤情感。①老去风光不属身，黄金莫惜买青春意思是当你老去的时候，虚名不属于你自己，这里青春指的是时间，做些有意义的事情，没有悲伤的情感，排除；②游丝一断浑无力，莫向东风怨别离。此诗把放风筝的人和放风筝的季节，以及放风筝时出现断线的情况写得惟妙惟肖，耐人寻味。此诗是探春命运的写照，引发了悲伤的情感，符合；③葛岭花开二月天，游人来往说神仙。葛岭的花都在二月开放（作者闲来无事，在湖滨郊游踏青），一路上游人络绎不绝，都说想做神仙。没涉及到悲伤的情感，不符合；④伤心桥下春波绿，曾是惊鸿照影来。那座令人伤心的桥下，春水依然碧绿，当年这里我见到她美丽的侧影惊鸿一现，桥这个情景触动了作者悲伤的情感；⑤杨柳共春旗一色，落花与芝盖同飞。是描写景色的，没有触动情感，不符合；⑥“笑渐不闻声渐悄，多情却被无情恼。”也许是行人伫立良久，墙内佳人已经回到房间；也许是佳人玩乐依旧，而行人已渐渐走远。总之，佳人的笑声渐渐听不到了，四周显得静悄悄。但是行人的心却怎么也平静不下来。被触动的感觉的烦恼，并不是悲伤，所以不符合；⑦这临行之际“劝君更尽一杯酒”，就象是浸透了诗人全部丰富深挚情谊的一杯浓郁的感情琼浆。这里面，不仅有依依惜别的情谊，而且包含着对远行者处境、心情的深情体贴，包含着前路珍重的殷勤祝愿。对于送行者来说，劝对方“更尽一杯酒”，不只是让朋友多带走自己的一分情谊，而且有意无意地延宕分手的时间，好让对方再多留一刻。本身就是描写情感的，不是悲伤的情感，不符合；⑧最是人间留不住，朱颜辞镜花辞树。人逐渐老去，照镜子的时候已找不到年轻时候的“朱颜”（指脸庞）；花谢了，纷纷从树枝上掉落下来，这些（现象）才最最是人世间所不可挽回的自然规律的表现。这句话充分表达了作者对于岁月蹉跎催人老的感慨和无奈之情。受到情景触动，产生了悲伤情感，符合。故符合定义的有②④⑧，有3个符合的，因此本题选择D选项。

79. 【解析】首先分析题干，本题为多定义题型，拼字的要求是将联合词组或合成词中两个词分开间错使用。A项中穿插的都是数字，属于镶字；B项中精细、打算、前后、思想都属于联合词组，全部分开间错使用，符合定义要求，当选；C项中是一组相关的词语插入在不同语句当中，属于嵌字；D项中嘻嘻哈哈、打打闹闹并未间错使用，排除。因此答案选择B选项。

80. 【解析】本题定义的关键词：（1）有隐患；（2）为避免人际冲突，害怕遭受打击报复或维护自身脸面；

(3) 保留真实想法。A选项有缺陷，小王也保留真实想法，但是目的不符，是为了自己能够在竞争中保持优势才没有说，不符合定义，故排除；B选项的目的是怕影响进度，目的不符，而且是想法不成熟，并不是隐患，不符合定义，排除；C选项是因为之前同事有提到过，所以保留想法，不符合定义，排除；D选项小明确实有隐患，而老张因为其是自己的徒弟，为了维护脸面，所以保留真实想法，符合定义，故本题选择D选项

81. 【解析】本题定义的关键词：（1）挖掘服务对象的潜在资源；（2）服务提供者和服务对象共同提高管理；（3）实现双赢的策略。A选项只是学校获得了好处，而学生家长付出了劳动，没有实现双赢，排除；B选项老张得到了好处，但是保姆被辞退了，失去了工作，不是双赢，排除；C选项超市挖掘顾客的潜在资源，带小板凳，顾客感觉很贴心，超市业绩提升，获得好处，是双赢的局面，符合定义，故选择；D选项超市为了树立了正面形象，但是到底有没有树立起来，结果不知道，所以判断不了是否双赢，和B相比，并不明显，不符合定义，排除。故本题选择C选项

82. 【解析】定义中的关键信息为“在教师的组织和引导下”、“有目的有计划地开展”“教育学习活动”。选项A，不符合“在教师的组织和引导下”，排除；选项B，不符合“在教师的组织和引导下”以及“有目的有计划地开展”，排除；选项C，符合定义中的所有要点；选项D，小牛利用“免费”网络公开课，体现为小牛自己安排自己的学习，不符合“在教师的组织和引导下”，排除。故本题答案为C选项

83. 【解析】定义中的关键信息为“政策设计初衷与实际执行效果事与愿违”、“导致现状恶化”。选项A，禁酒令的颁发初衷是禁酒，但是实际效果却是导致酒的销量不跌反升，而且引发了新的犯罪问题，符合定义；选项B，宋神宗的命令初衷是整肃吏治、严明司法审判，实际效果却是导致新旧官员相互攻讦，符合定义；选项C，提供优裕的物质条件的初衷本来是更有利于孩子成长，但实际效果却是让孩子养成了好逸恶劳的恶习，符合定义；选项D，老师有意对害羞学生提问的初衷是帮助学生克服学生紧张的问题，至于实际效果是什么，选项并没有提及，不符合定义。故本题答案为D选项

84. 【解析】这是一道多定义判断，题目要求辨析“体积流量”。关于“体积流量”的要素包括1、单位时间内；2、通过特定表面；3、流体的体积。选项A说的是亚马逊河每年注入大西洋的水流体积，强调的是整条河的水流量，不符合通过特定表面这一要求，排除；选项B中的60-90千米不是一个体积的概念，排除；选项C选项“每秒”符合“单位时间内”、“7500立方米”符合“流体的体积”，“汹涌越过”这一词体现出赞比西河水通过维多利亚大瀑布这一“特定表面”，符合定义；选项D中的蓄水量不是通过特定表面，排除。故此题答案为C选项

85. 【解析】首先分析题干，要件（1）是利用的工具为光学装置和非接触的传感器，要件（2）为装置与传感器自动接收和处理，要件（3）是处理的是真实物体的图像。A项中摄像头发现灰尘多，并对该信息进行处理于反馈，向主人发出了红色警报，符合定义要件；B项中车载智能设备不属于光学装置，不符合要件（1），错误；C项中新型眼镜捕捉到的是蝙蝠发出的超声波，不属于图像，不符合要件（3），错误；D项中机器人仅仅是进行了拍摄和传输，但没有对图像进行判断和处理，不符合要件（2），排除；因此答案选择A选项。

86. 【解析】本题考查词义关系中的近义词关系。

A选项三心二意含义为 1.谓意志不坚定,犹豫不决; 2.又想这样又想那样,犹豫不定。常指不安心,不专一,其近义词为见异思迁、朝三暮四、心不在焉,其与粗心构不成近义词; B选项身手矫捷形容人的动作灵活与敏捷,强调速度,与题干逻辑不同。C选项嗤之以鼻其意为:用鼻子轻蔑地吭气,表示瞧不起,近义词为轻蔑,其与厌恶够不成近义词。D选项举世无双含义指的是世界上再没有第二个这样的人或物。形容极其罕见稀有,其与独特构成近义词。

因此该题只有D选项与题干逻辑最为贴近。

87.【解析】本题考察逻辑关系中的必要条件。交通是旅行的必要条件, A选项工作和生活是反对关系,不是必要条件,故不符合。B选项食物是吃饭的必要条件,符合。C选项休息不是睡觉的必要条件,睡觉是休息的一种方式,故不符合。D选项康复不是病愈的必要条件,两者是近义词,不符合。故B选项正确,选择B。

88.【解析】本题考查集合关系中的包含关系,女童属于儿童,儿童属于未成年。A选项中房屋与桥梁为并列关系,房屋与桥梁都属于建筑; B选项中狗崽属于小狗,小狗属于犬,属于包含关系; C选项中佐料与调料属于并列关系,酱油属于调料; D选项中椰子油与菜籽油属于并列关系,其都属于植物油。因此该题B选项与题干逻辑最为贴近。

89.【解析】本题考查逻辑关系。机密需要保密,是对应关系,保密机密从而可以获得安全。A选项肥胖需要健身,通过健身可以获得健美,与成长不对应。B选项无知需要学习,通过学习可以获得知识,与追赶不对应。C选项乐观和笑话之间不存在相同的逻辑关系。D选项落后需要努力,通过努力可以获得进步。故D选项正确,选择D。

90.【解析】本题考查并列关系与包含关系,光盘与硬盘属于并列关系其用于存储的工具其与储存属于对应关系。A选项中绳索与衣架配套使用其可以用于晾晒,绳索与衣架功能不同; B选项中钢叉吃饭的工具、锅铲做饭的工具; C选项中签字笔与毛笔属于并列关系其用于写字其与书写属于对应关系; D选项中泳圈的功能为了安全,泳衣的功能用于穿着,其功能不同,其都属于游泳的用具。因此该题C选项与题干逻辑最为贴近。

91.【解析】本题考查集合关系中的包含关系,猪肉由猪肉组成,猪肉由脂肪组成,逐层具体。

A选项遥控器是电视机组成部分,电视剧可以产生辐射不属于组成关系; B选项树木由树叶组成,树叶由叶绿素组成,逐层具体; C选项蜂蜜是蜂蜜的产物,糖分是蜂蜜的组成关系; D选项花蕊是花朵的组成部分,花香是花朵的产物。因此该题B选项与题干逻辑最为贴近。

92.【解析】本题考查对应关系与属性关系,报纸是新闻传播的载体,同时新闻具有时效性。A选项饭店加工食物的地点,食物具有口感的特性; B选项电视是广告传播的载体,同时广告具有时效性; C选项车站是汽车停靠的地点,速度是衡量汽车运动时的快慢情况,速度并非汽车的属性; D选项展会是照片展览的地点,像素是衡量照片清晰的指标,像素并非照片的属性,因此该题B选项与题干逻辑最为贴近。

93.【解析】本题考察逻辑关系。热是火的内在属性。A选项黄是金的外在颜色,不是金的内在属性,故不符合。B选项润是水的内在属性。C选项土气不是土的内在属性之一,故不符合。D选项木讷不是木的内在属性。

故B选项正确，选择B。

94. 【解析】本题考察语义关系中的感情色彩。为虎添翼的意思是替老虎加上翅膀，比喻帮助坏人，增加恶人的势力，是贬义。如虎添翼的意思是如同老虎长了翅膀，比喻强大的事物更加强大了，含有褒义。A选项好为人师的意思是喜欢做别人的老师，形容不谦虚，自以为是，喜欢以教育者自居，含贬义。善为人师是指做老师做的好，含褒义。B选项一字不差是指一个字也没有更改，一字不落是指整篇文章都仔细逐字逐句地阅读或背诵，一个字也不落下，两者不存在褒贬关系，故不符合。C选项无所不至是指没有达到不了的地方，无所不知是指什么事情都知道，没有不懂得的，两者不存在褒贬关系，故不符合。D选项耸人听闻是指夸大或捏造事实，使人听了感到惊异或震动，骇人听闻是指使人听了某事后感到很惊讶，恐惧，两者是近义词，不含有褒贬关系，不符合。故A选项正确，选择A。

95. 【解析】本题考察语义关系中的反义。少小和老大是反义，离家和回乡是反义。A选项日落和日出是反义，息和作是反义，但是从时间的逻辑顺序上，应该是先日出再日落，两个词的顺序反了，故不符合。B选项今日和明朝是反义，高歌和忧愁是反义，而且今日和明朝从时间顺序上也符合。C选项三日和两天不存在反义关系，故不符合。D选项春种和夏耕不是反义关系，秋收和冬藏不是反义关系，故不符合。故B选项正确，选择B。

96. 【解析】本题属于加强论证，论点为“海绵在远古时代也曾经拥有神经细胞，但在随后的进化中放弃掉了”。

A选项，海绵拥有打造神经系统所需基因，说明它存在拥有神经细胞的可能性，但是神经系统是“累赘”，所以存在放弃掉的可能性，可以加强；

B选项，栉水母拥有复杂神经系统，而它是动物祖先的最佳代表，但它只是作为代表，其他动物是否所有特征都与其相符合，并不确定，排除；

C选项，有比海绵更早且具备神经网络的动物存在，但它与海绵是否有相似性，题中并没有说，排除；

D选项，拿海绵与其他寄生虫进行对比，但生活方式相同，是否就能同样使得海绵失去神经系统，并不确定，排除。

因此，此题的正确答案是A选项。

97. 【解析】本题属于削弱论证，论点为：以活性乳酸菌为卖点的酸奶对肠道健康没什么益处。论据为以活性乳酸菌为卖点的酸奶其实很难补充乳酸菌。

A选项，酸奶中的乳酸、钙及蛋白质得到很好保留，但对肠道健康是否有益处并没有体现，所以不能反驳。

B选项，酸奶中的乳酸菌被杀死，说明确实无法补充乳酸菌，因此加强了题干的论据，不能反驳。

C选项，添加乳酸菌的酸奶由于蛋白质更容易吸收，减轻了肠胃消化的负担，因此对确实因为乳酸菌的添加而对肠道健康有益处，因此反驳了题干的观点。

D选项，酸奶的使用和血糖之间的关系与论点无关，首先D选项中的酸奶是不是含有乳酸菌没有说明，而且血糖引起的症状与肠道健康之间是否有关系也不确定，因此不能反驳。

因此正确答案为C选项。

98. 【解析】本题属于加强论证，论点为“各国的地理课本将会被改写”，论据为“发现了一块名为西兰洲的新大陆，它符合大洲认定标准的全部要求，是世界第八大洲”。

A选项，将“大陆”、“大洲”等相关知识的改变与各国地理课本的改写间建立联系，属于搭桥的加强方式，正确；

B选项，说明课本发行前不会改变，将来是否改变，并不确定，属于无关选项，排除；

C选项，各国课本现在没有相关内容，但发现新变化后是否会改变课本，并不确定，属于无关选项，排除；

D选项，各国课本本身有相关内容，但内容是什么、出现新知识后怎么办，并不确定，属于无关选项，排除。

因此，此题的正确答案是A选项。

99. 【解析】本题属于削弱论证，论点为：国外学者否定夏朝的存在。论据为：没有遗迹、缺乏相应年代的文字记载。

A选项，是甲骨文的出现证实了商朝的存在，而夏朝没有相应的遗迹和文字，因此不能证明，所以A选项起到加强的作用，因此不能予以反驳。

B选项，国外研究历史往往以石头为记录载体，因此遗迹及记载易于保留，而中国是用木头为记录载体，很难保存，因此不能说明不存在夏朝的遗迹和相应年代的记载，只是很难找到而已，因此将没有发现遗迹、缺乏相应年代文字记载与夏朝是否存在之间的对应关系破坏掉，否定了题干的论证。

C选项，有夏朝的记载和传说反驳力度太弱，杞国后人被认为是夏人后裔，但是否真的是夏人后裔仍没有相应的遗迹和文字记载佐证，《史记》虽有记载，但也是后人的记录，不是夏朝时代的文字记载。

D选项，该团队找到了石头建筑，结合传说认定了其有史书记载的某文明，与题干论证无关，题干讨论的是没有遗迹和记载的情况，而D选项是有遗迹和记载的情况。

因此正确答案为B选项。

100. 【解析】本题属于加强论证，论点为“唐宁街没有任何理由让这位捕鼠官下课”，论据为“权利义务不对等”。

A选项，拉里任捕鼠官后，带来了很好的社会示范作用，与拉里本身的义务不相关，也并没有提到拉里的权利，无法体现权利义务的不对等，因此无法加强论点；

B选项，拉里不善捕鼠以及没有经过仔细考查，和它作为捕鼠官的权利义务无关，属于无关选项，不能加强论点；

C选项，拉里的义务是捕鼠，而权利应是捕鼠所获得的报酬，C选项说明拉里捕鼠的义务并没有换来相应的权利，即唐宁街应为拉里发放薪酬，然后事实是只有工作人员为拉里购买口粮，所以权利义务不对等，加强了观点；

D选项，拉里被安排额外的接待任务，但不能成为不尽自己捕鼠义务的理由，因此体现不了权利与义务不对

等，不能加强论点。

因此，此题的正确答案是C选项。

101. 【解析】本题属于削弱论证，论点为“在美国足球一直被视为边缘运动”，论据为“美国被一些球迷称为足球荒漠”。其中边缘运动和足球荒漠都说明了美国参与足球运动的人数是少的。

A选项，美国足球队取得了比较好的成绩，但好成绩是无法显示参与运动的人群基数大小，排除；

B选项，美国联赛水平高，联赛中的运动员并非都是美国人，而联赛水平高低也无法代表一国足球水平以及该国足球人口，排除；

C选项，美国12-24岁年轻人的第二选择就是足球，而且青少年足球人口数量世界第一，说明美国参与足球运动的人口较多，对题干观点进行了削弱，正确；

D选项，美国喜欢足球的人比较纯粹，但是有多少人喜欢足球，并没有说明，排除。

因此，此题的正确答案是C选项。

102. 【解析】第一步：找到论点论据

论点：意象是中国古代文艺理论固有的概念和词语，并不是外来的东西。

论据：无

第二步：逐一分析选项

A项：指出英美的“image”和中国的“意象”并非同一概念，但并不能直接说明“意象”在中国的原生性，为不明确选项，排除；

B项：指出英美意象派诗人深受中国古代诗歌的影响，但并未明确指出“意象”这个概念本身是否来源于中国古代诗歌，不明确，待定；

C项：指出我国古代诗歌作为英美意象派诗人创作的灵感来源，但是并未明确说明“意象”这一概念是来自中国，为不明确选项，排除；

D项：举例指出“意象”这个概念明确出现在南朝时期，比20世纪早很多，且包含了接近于今天所说的艺术形象。相比B选项更加直接的支持论点，当选。

故正确答案为D。

103. 【解析】本题属于削弱论证，论点为：公众的共同兴趣爱好消逝。论据为现代社会文化产业等的发展，使得公众因选择的多样性而大量分流。

A选项，网络带来了人与人之间的互动模式，是在加强题干的论证，确实由于网络的发展，改变了人际之间的互动。因此不能反驳。

B选项，日常交往最多的人可能不在身边也是网络等的发展带来的人际交往形式的改变，属于加强题干的论证，不能反驳。

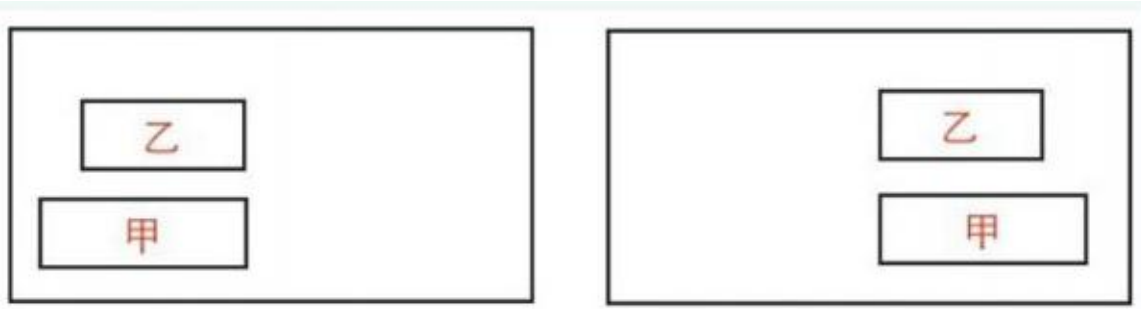
C选项，现代技术使人际关系不再以地域为基础，是对题干中网络和传媒发展引起的人际交往改变的加强，

不能反驳。

D选项，通过搭建联络平台组织活动来培养兴趣爱好，通过补充反向论据说明还有其他的方法使得人们培养起共同兴趣爱好，因此不会使得人们的共同兴趣爱好消逝，对文中的论证起到反驳的作用。

因此正确答案为D选项。

104. 【解析】本题为分析推理题，设问为“可能正确的是”，说明答案情况不唯一，考虑代入排除法。



① 代入，若乙船比甲船长，且出发时船头位置一致、一段时间后船尾位置一致，则需较长的船速度比短船更快，因此乙比甲快，正确；

② 代入，若甲船比乙船短，且出发时船头位置一致、一段时间后船尾位置一致，则需较长的船速度比短船更快，因此乙比甲快，错误；

③ 代入，若甲船与乙船等长，且出发时船头位置一致、一段时间后船尾位置一致，则甲船与乙船速度一致，正确；

④ 若乙船比甲船短，且出发时船头位置一致、一段时间后船尾位置一致，则需较长的船速度比短船更快，因此甲比乙快，错误；

⑤ 若甲船比乙船长，且出发时船头位置一致、一段时间后船尾位置一致，则需较长的船速度比短船更快，因此甲比乙快，正确。

因此，此题正确答案为D选项。

105. 【解析】第一步：翻译题干

- ① 填报法律→不填管理且填报会计
- ② 填报金融或填报经济→不填审计
- ③ 不填经济→不填会计
- ④ 填报法律

第二步：推理过程

由填报法律，结合①可以得到：不填管理，但是填报会计

由填报会计，结合③可以得到：填报经济

由填报经济，可得填报金融或填报经济成立，据此，结合②可以得到：不填审计。

第三步：结合选项

因此，此题正确答案为D选项。

106、D

解析

根据文段中数据可知，2016年比上年下降24.4%，降幅收窄1.6个百分点， $r_1 = -24.4\%$ ， $r_2 = -26\%$ ， $R = r_1 + r_2 + r_1 \times r_2 = -24.4\% - 26\% + 24.4\% \times 26\% \approx -44\%$ 。东北地区2014年民间固定资产投资=现期/(1+R)=21608/(1-44%) \approx 38586亿元。因此，本题选D。

107、A

解析 根据文段数据可知，2016年民间固定资产投资占全国固定资产投资的比重为61.2%，比上年降低3个百分点，故2015年为61.2%+3%=64.2%。因此，本题选A。

108、D

解析

由题干“2016年增长额之差”可知，本题为增长量计算问题。定位表格，绝对量最大的行业为公共设施管理业，2016年绝对量13441亿元，比上年增长5.8%，绝对量最小的行业为铁路运输业，2016年绝对量212亿元，比上年增长-29.7%。两者增长额之差为 $\frac{13441}{1+5.8\%} \times 5.8\% - \frac{212}{1-29.7\%} \times (-29.7\%)$
 $\approx \frac{13441}{1+\frac{1}{17}} \times \frac{1}{17} - \frac{212}{0.7} \times (-0.3) \approx \frac{13441}{18} + 90 \approx 834$ 亿元，与D选项最接近。

故正确答案为D。

109、

B

解析 根据表格数据可知，投资较去年变幅最大的是黑色金属矿采选业-35.4%。因此，本题选B。

110、C

解析

A选项，第三产业只知道年增长2%，增速与1-11月持平，无法推出2016年度月均增速最为平稳，A选项错误。

B选项，工业民间固定资产投资为180970亿元，第二产业民间固定资产投资=365219-15039-167673=182507亿元，工业民间固定资产投资占第二产业民间固定资产投资的比重=180970/182507=99.16%，B选项错误。

C选项，东部地区民间固定资产投资164674亿元，是四个地区中最高的，是民间固定资产投资的主力，因此，本题选C。

D选项，东部地区民间固定资产投资最高为164674亿元，东北地区最低为21608亿元，地区间投资水平差异明显，D选项错误。

111、C

解析

冰雪旅游综合得分最高的城市为哈尔滨，其四项指标得分几乎均为最高的，因此，本题选C。

112、 A

解析

延庆=87.5-77.5=10, 哈尔滨=97.3-91.5=5.8, 伊春=89.1-80.2=8.9, 长春=93.7-89.9=3.8, 游客期待指数和美誉度相差最大的是延庆, 因此, 本题选A。

113、 B

解析

$$\frac{89+87+88+91+88+90+90+89+88+86}{10}$$

各营销事件美誉度平均得分= $\frac{89+87+88+91+88+90+90+89+88+86}{10}$ =88.6, 因此, 本题选B。

114、 B

解析

观察整张表格, 哈尔滨国际冰雪节必然位于前三, 可排除C选项, 内蒙古冰雪那达慕三项数值都未上90, 可排除D选项, 观察AB选项, 本题重点在于比较黑龙江大型冰雪旅游直播show和黑龙江全民冰雪活动日,

黑龙江大型冰雪旅游直播 show= $82 \times 20\% + 88 \times 40\% + 91 \times 40\% = 88$, 黑龙江全民冰雪活动日= $91 \times 20\% + 87 \times 40\% + 88 \times 40\% = 88.2$,

黑龙江全民冰雪活

动日更高, 因此, 本题选B。

115、 D

解析

A项: 定位表一, 游客期待指数与传播影响力变化趋势不一致, 没有呈正相关, 错误;

B项: 美誉度最高的4个城市分别为呼伦贝尔、哈尔滨、吉林、沈阳, 核心竞争力最高的4个城市分别为哈尔滨、长春、张家口、乌鲁木齐, 二者不完全相同, 错误;

C项: 得分最高的营销事件为哈尔滨国际冰雪节 = $97 + 89 + 88 = 274$, 第4名为

鸟巢欢乐冰雪季 = $85 + 85 + 91 = 261$, $\frac{274 - 261}{261} \approx 5\%$, 错误;

D项: 定位表二第三列, 黑龙江的营销事件舆论声量 = $97 + 91 + 82 = 270$, 吉林的营销事件舆论声量 = $83 + 81 + 86 = 250$, 黑龙江的高于吉林的, 正确。

故正确答案为D。

由题干“下列增幅最大的是...”, 可判定该题是一般增长率问题。定位文字材料第一段, “十二五”期间, 全国种植水果总面积增长了约10%, 柑橘种植面积增长13.7%, 定位文字材料第二段, 2010年苹果产量3326.3万吨, 2015年苹果产量4261.3万吨, 苹果产量增幅 = $\frac{4261.3 - 3326.3}{3326.3} = \frac{935}{3326.3} \approx \frac{930}{3300} \approx 28\%$, 定位数据表, 2010年水果销量2.13亿吨, 2015年水果销量2.66亿吨,

水果销量增幅 = $\frac{2.66 - 2.13}{2.13} = \frac{0.53}{2.13} \approx \frac{0.5}{2.1} \approx 24\%$, 所以苹果产量增幅最大。

116. C 【解析】故正确答案为C。

由题干“十二五”期间，...增长面积贡献最大的是...”，增长贡献就是增长贡献率。增长贡献率 = $\frac{\text{部分增长量}}{\text{总体增长量}}$ ，由于总体增长量是定值，因此只需要比较分子即部分增长量。定位文字材料第一段，“十二五”期初苹果种植面积214万公顷，期末232.8万公顷，苹果种植面积增长 = $232.8 - 214 = 18.8$ 万公顷；“十二五”期初柑橘种植面积221.1万公顷，期末251.3万公顷，柑橘种植面积增长 = $251.3 - 221.1 = 30.2$ 万公顷；“十二五”期初梨种植面积106.3万公顷，期末112.4万公顷，梨种植面积增长 = $112.4 - 106.3 = 6.1$ 万公顷；“十二五”期初香蕉种植面积35.7万公顷，期末40.9万公顷，香蕉种植面积增长 = $40.9 - 35.7 = 5.2$ 万公顷，所以增长面积贡献最大的是柑橘。

117. B 【解析】故正确答案为B。

A项：定位文字材料第一段，截至2015年末，全国水果种植总面积1536.71万公顷，苹果、梨、柑橘、香蕉及葡萄种植面积 = $232.8 + 251.3 + 112.4 + 40.9 + 79.9 = 717.3 < 750 = 1500 \times \frac{1}{2} < 1536.71 \times \frac{1}{2}$ ，错误；

B项：定位文字材料第一段和第二段，“十二五”期末葡萄种植面积79.9万公顷，增长44.7%，所以按“十二五”期间增长势头，在2025年，葡萄种植面积 = $79.9 \times (1 + 44.7\%)^2 \approx 80 \times 1.45^2 \approx 80 \times 2.1 = 168$ 万公顷 < 251.3万公顷（“十二五”期初柑橘种植面积），错误；

C项：定位数据图中数据，2013年水果产量2.51亿吨 < 水果销量2.52亿吨，错误；

D项：定位文字材料第一段，2015年水果公顷单产量 = $\frac{2.71 \times 10^4 \text{万吨}}{1536.71 \text{万公顷}} \approx \frac{27000 \text{万吨}}{1500 \text{万公顷}} = 18$ 吨；
2015年苹果公顷单产量 = $\frac{4261.3 \text{万吨}}{232.8 \text{万公顷}} \approx \frac{4260 \text{万吨}}{230 \text{万公顷}} \approx 18.5 \text{吨} > 18 \text{吨}$ ，正确。

118. D 【解析】故正确答案为D。

由题干“十二五”期间...年均增长率约为”，可判断该题是年均增长率问题。定位文字材料第一段，截至2015年末，全国水果种植总面积1536.71万公顷，较“十二五”期初增加143.38万公顷，所以
增长率 = $\frac{\text{增长量}}{\text{现期} - \text{增长量}} = \frac{143.38}{1536.71 - 143.38} = \frac{143.38}{1393.33} \approx \frac{143}{1393} \approx 10.3\%$ 。代入选项A， $(1 + 2\%)^5 \approx 1.104$ ，满足增长约10.3%的条件。年均增长率一般用估算的方法，但是选项过于接近，无法估算，因此解析给出年均增长率的精确计算方法 $\sqrt[5]{1.103} \approx 1.02$ ，所以年均增长率为2%。

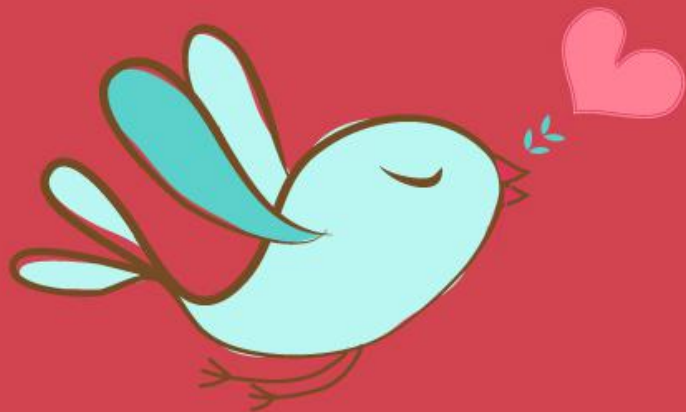
119. A 【解析】故正确答案为A。

120. A 【解析】

由题干“2015年全国水果的公顷单产量为”，可判定该题是现期平均数问题。定位文字材料一二段，2015年末，全国水果种植总面积1536.71万公顷，水果总产量达到2.71亿吨，

2015年水果公顷单产量 = $\frac{\text{全国水果产量}}{\text{全国水果种植面积}} = \frac{2.71 \times 10^4 \text{万吨}}{1536.71 \text{万公顷}} = \frac{27100}{1537} \approx 17.63 \text{吨}$ 。

故正确答案为A。



美好的事情即将发生...

something wonderful is about to happen



公考通