



# 公考万人刷题行动

作业和课程完全同步，让学习更加高效

- 1、行动时间：7月9日至8月10日，免费参加
- 2、刷题安排：周日至周四每晚19:00更新第二天作业
- 3、直播安排：周一至周四19:30直播作业解析课



下载APP完成作业

## 常识判断（二）

参考时间： 20 分钟      实际用时： \_\_\_\_\_      正确率： \_\_\_\_\_

（参考答案在最后）

1. “四个全面”是新一届党的领导集体治国理政的战略布局。下列与“四个全面”有关的说法正确的是（ ）
  - A. 党的十八大通过了《中共中央关于全面深化改革若干重大问题的决定》
  - B. 十八届三中全会通过了《中共中央关于全面推进依法治国若干重大问题的决定》
  - C. 十八届四中全会提出了“全面建成小康社会”的战略目标
  - D. 习近平总书记在江苏调研时将“从严治党”首次提升到“全面从严”的高度
  
2. “行政机关不得法外设定权力，没有法律法规依据不得作出减损公民、法人和其他组织合法权益或者增加其义务的决定”，这体现了法治政府建设中哪项要求（ ）
  - A. 职能科学
  - B. 守法诚信
  - C. 执法严明
  - D. 权责法定
  
3. 关于我国农业国情，下列说法错误的是（ ）
  - A. 五大牧区的简称为新、藏、青、蒙和陇
  - B. 南北方最主要的糖料作物分别是甘蔗和甜菜
  - C. “湖广熟，天下足”，江汉平原是最大的商品粮产区
  - D. 红壤是一种粘性酸壤，主要分布于长江以南的低山丘陵区
  
4. 下列俗语描述的现象与经济学名词对应错误的是（ ）
  - A. 覆水难收——机会成本
  - B. 一山不容二虎——完全垄断
  - C. 入芝兰之室，久而不闻其香——边际效用递减
  - D. 城门失火，殃及池鱼——负外部效应
  
5. 下列历史人物与其擅长领域对应错误的是（ ）
  - A. 军事：白起、李靖
  - B. 经济：桑弘羊、郅道元
  - C. 天文：张衡、郭守敬
  - D. 艺术：吴道子、顾恺之
  
6. 下列历史人物与其著名言论对应错误的是（ ）
  - A. 孟子——穷则独善其身，达则兼善天下
  - B. 林则徐——苟利国家生死以，岂因祸福避趋之
  - C. 梁启超——国家之主人是谁？即一国之民是也

D. 曾国藩——天变不足畏，祖宗不足法，人言不足恤

7. “乐以天下，忧以天下，然而不王者，未之有也”与下列哪一观点属于同一学派（ ）

A. 刑过不避大臣，赏善不遗匹夫

B. 天之道，损有余而补不足；人之道则不然，损不足以奉有余

C. 域民不以封疆之界，固国不以山溪之险，威天下不以兵革之利

D. 其用战也胜，久则钝兵挫锐，攻城则力屈，久暴师则国用不足

8. 下列作品与第二次世界大战有关的是（ ）

A. 《辛德勒名单》

B. 《静静的顿河》

C. 《智取威虎山》

D. 《战争与和平》

9. 某城市空气质量较差，检测结果显示，在主要污染物中，PM<sub>10</sub>颗粒浓度严重超标，PM<sub>2.5</sub>颗粒浓度及有害气体浓度尚在正常范围。如果你是城市决策者，采取以下哪些措施能在影响最小的情况下，最有效地改善空气质量（ ）

①整改郊区水泥厂

②整改郊区造纸厂

③市区车辆限号行驶

④改善郊区植被环境

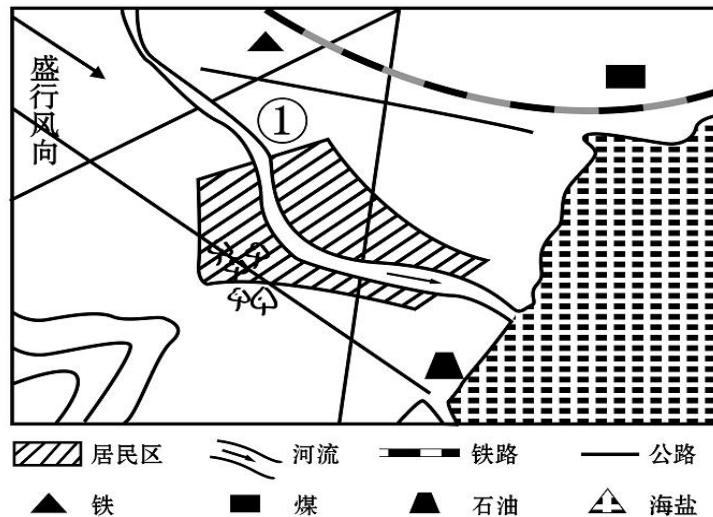
A. ①②

B. ①④

C. ③④

D. ②③

10. 根据合理的城市规划，图中①处最适合建（ ）



A. 化工厂

B. 钢铁厂

C. 造纸厂

D. 自来水厂

11. 京沪铁路没有经过下列哪一名胜所在省份（ ）

A. 景德镇古窑民俗博览区

B. 蓬莱阁风景区

C. 承德避暑山庄

D. 黄山风景区

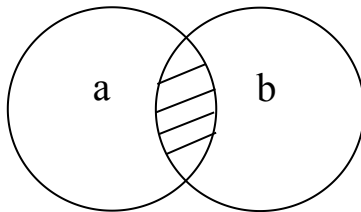
12. 下列哪种情形可能发生 ( )

- A. 辛亥革命发生时, 希腊人在体育场观看世界杯足球赛
- B. 五四运动发生时, 中国大学生利用半导体收音机收听广播
- C. 冷战时期, 苏联某地电影院放映彩色电影
- D. 越战期间, 美国人在家里用计算机访问互联网

13. 下列关于恐龙的说法正确的是 ( )

- A. 主要活跃在中生代时期
- B. 霸王龙和剑龙都是肉食性动物
- C. 属于脊椎亚门类动物中的哺乳纲
- D. 可通过某个 DNA 片段克隆出恐龙

14. 图中 a 表示地壳中含量最多的三种元素氧、硅、铝, b 表示人体内含量最多的三种元素。关于阴影部分代表的元素, 下列说法错误的是 ( )



- A. 在冶金工业中有广泛用途
- B. 其单质可以燃烧
- C. 是碱类物质必不可少的元素
- D. 是大气中的一种重要元素

15. 关于导体及其导电原理, 下列说法错误的是 ( )

- A. 金属导电, 是因为金属中有可以自由移动的电子
- B. 人体导电, 是因为人体内含有大量水分和矿物质
- C. 石墨导电, 是因为石墨中含有碳元素
- D. 酸碱溶液导电, 是因为溶液内含有自由离子

16. 根据《全国人大常委会关于实行宪法宣誓制度的决定》, 实行宪法宣誓的人员不包括 ( )

- A. 各级人民政府任命的国家工作人员
- B. 各级人民法院、人民检察院任命的国家工作人员
- C. 党的机关、政协机关、民主党派和工商联等机关的工作人员
- D. 各级人大及县级以上各级人大常委会选举或决定任命的国家工作人员

17. 下列说法不符合我国法律规定的是 ( )

- A. 甲带侄子外出游玩，遇地震，甲无需为侄子在地震中所受损害承担责任
- B. 甲用拳头殴打乙，乙将甲推倒后持刀将其扎死，乙无需为甲的死亡承担责任
- C. 甲、乙发生口角，对骂过程中甲欲讹诈乙而故意倒地，乙无需为甲因倒地所受损害承担责任
- D. 甲、乙因言语不和而厮打在一起，丙撞见后趁机殴打与其素来不和的甲，乙无需为丙殴打甲所造成的损害承担责任

18. 下列处理问题的说法不符合我国相关法律法规的是（ ）

- A. 某公安局处长对本人被辞退的决定不服，当天即向法院提起行政诉讼
- B. 某工商局科员拒不赡养父母，情节严重，单位给予其开除处分
- C. 某省商务厅厅长退休后第二年到商务厅下属商贸公司任职，该省公务员主管部门责令其限期改正
- D. 某税务局科长执行公务时，认为局长的决定有错误，向局长提出改正意见

19. 下列情形中，行为人不负刑事责任的是（ ）

- A. 十四周岁的张某，贩卖冰毒 0.2 克
- B. 十五周岁的李某，因过失导致他人伤残
- C. 二十周岁的周某，醉酒后殴打他人致人重伤
- D. 三十五周岁的聋哑人宋某，入户盗窃现金 5000 元

20. 下列某食品厂相关的做法不符合食品安全法规定的是（ ）

- A. 该厂无需为食品安全风险评估付费
- B. 该厂退休职工有权举报食品安全违法行为
- C. 该厂配备了兼职的食品安全专业技术人员
- D. 食品安全风险监测工作人员到该厂采集样品无需支付费用

21. 下列说法错误的是（ ）

- A. 2016 年里约热内卢举办了第 31 届夏季奥林匹克运动会
- B. 河北张家口具有 2022 年第 24 届冬季奥运会主办资格
- C. 动漫人物铁臂阿童木出任东京申奥特殊大使开创了先河
- D. 北京是目前唯一获得夏季奥运会和冬季奥运会举办权的城市

22. 某高校拟结合 9 月份我国通行的节日、纪念日举办校园文化系列活动，下列哪些主题会出现在当月的活动项目计划中（ ）

- ①学习国防知识，增强国防观念
- ②缅怀抗战先烈，弘扬抗战精神
- ③吾爱吾师，感谢师恩
- ④节约粮食，从我做起

⑤口腔健康，全身健康

A. ②③④⑤ B. ①②③⑤

C. ①③④⑤ D. ①②④⑤

23. 下列关于国际战争的说法错误的是（ ）

A. 前苏联于 1978 年入侵阿富汗，持续十余年

B. 1990 年开始的海湾战争源于伊朗入侵科威特

C. 中东战争是以色列与周边阿拉伯国家所进行的五次大规模战争

D. 1982 年 4 月~6 月，英国和阿根廷爆发了马尔维纳斯群岛海战

24. 下列关于“海上丝绸之路”的说法错误的是（ ）

A. 是陆上丝绸之路的一种补充形式

B. 是意大利人马可波罗回国所走之路

C. 始于秦汉，繁荣于唐宋，衰落于明清

D. 是古代中外贸易和对外交往的海上通道

25. 下列关于世界古代文明的说法正确的是（ ）

A. 《理想国》的作者是古希腊哲学家苏格拉底

B. 古埃及人建造的胡夫金字塔是世界上现存规模最大的金字塔

C. 公元 1 世纪前后，罗马帝国分裂为东罗马帝国和西罗马帝国

D. 世界四大文明古国是指古代埃及、古代希腊、古代印度和古代中国

26. 王某将自家三层楼房的建设工程承包给没有施工资质的包工头李某。双方合同约定，李某“包工不包料”，在施工过程中产生的一切责任由李某承担。李某找来邻居张某帮工，工资 100 元/天。施工过程中脚手架倒塌，将在地面往上递砖块的张某压成重伤。张某要求包工头李某赔偿医药费、误工费等。李某不允，双方闹至法院。那么，下列说法正确的是（ ）

A. 李某要承担全部责任

B. 王某、李某、张某都要承担责任

C. 李某、张某承担责任，王某没有责任

D. 王某、李某承担责任，张某没有责任

27. 下列言行体现公民没有自觉履行法定义务的是（ ）

①“听说你养母病了？”“与我无关，我是被收养的。”

②“听说你生父生病了？”“与我无关，我已经被叔叔收养了。”

③“爸，大学催缴学杂费了。”“你都成年了，自己挣钱交去。”

④“爸，小学催缴生活费了。”“我与你妈离婚了，找她要去。”

- A. ①③                      B. ①④                      C. ②③                      D. ②④

28. 下列教育家与其代表作对应不正确的是（ ）

- A. 韩愈——《师说》  
B. 颜元——《存学篇》  
C. 孟子——《劝学篇》  
D. 陶行知——《教学做合一》

29. “云母屏风烛影深，长河渐落晓星沉”描写的是一天之中的哪一时段（ ）

- A. 黄昏                      B. 夜半                      C. 黎明                      D. 午后

30. 下列诗句中没有传达出幸福感的是（ ）

- A. 却看妻子愁何在，漫卷诗书喜欲狂  
B. 两岸猿声啼不住，轻舟已过万重山  
C. 枝上柳绵吹又少，天涯何处无芳草  
D. 春风得意马蹄疾，一日看尽长安花

31. 下列关于中国古代“四大美女”的说法正确的是（ ）

- A. “云想衣裳花想容”是形容杨玉环美貌的诗句  
B. “王允巧施连环计”与“羞花”讲的是貂蝉的故事  
C. “闭月”所形容的美女生活在崇尚“以肥为美”的时代  
D. “沉鱼”讲的是王昭君的故事，“落雁”讲的是西施的故事

32. 随着我国社会逐步进入老龄化，现有的养老模式一般包括家庭养老、机构养老、社区养老和以房养老等。下列关于我国农村老人养老模式的表述错误的是（ ）

- A. 张大爷根据四个儿子之间的协议，每月轮流到其中一个儿子家中生活  
B. 王大娘的两个儿子均没空照顾老人，于是将其送到附近一家养老机构  
C. 李大爷选择将房子抵押给金融机构，由金融机构每月支付其养老费用  
D. 赵大娘不愿离开熟悉的社区和朋友，于是选择在社区服务机构中养老

33. 近年来，粉尘爆炸事件屡见不鲜。下列粉尘中不容易引起爆炸的是（ ）

- A. 肥皂粉                      B. 水泥                      C. 面粉                      D. 奶粉

34. 下列哪两种疾病是由细菌引起的（ ）

- A. 手足口病、狂犬病                      B. 麻疹、腮腺炎  
C. 肺结核、破伤风                      D. 非典型肺炎、水痘

35. 对着电视画面拍照，应关闭照相机闪光灯和室内照明灯，这样照出的照片画面更清晰。这是因为（ ）

- A. 闪光灯和照明灯在电视屏上的反射光会干扰电视画面的透射光

- B. 闪光灯和照明灯在电视屏上的反射光会干扰电视画面的散射光
- C. 闪光灯和照明灯在电视屏上的透射光会干扰电视画面的散射光
- D. 闪光灯和照明灯在电视屏上的透射光会干扰电视画面的反射光

36. 历法是推算年月日，使其与相关天象对应并协调时间的方法。现行历法主要有三种：阳历即太阳历，主要依据为回归年；阴历或称太阴历，主要依据为朔望月；阴阳历的平均历年为回归年，历月为朔望月。那么，我国农历属于（ ）

- A. 阴历
- B. 阳历
- C. 阴阳历
- D. 以上都不是

37. 下列关于生活常识的表述错误的是（ ）

- A. 水在真空中先沸腾后结冰
- B. 颜色深的汽车隔热膜，隔热效果好
- C. 纯水（只有水分子）在  $0^{\circ}\text{C}$  时不会结冰
- D. 天凉时，湿润的地方比干旱的地方使人觉得更冷

38. 香烟点燃后，所产生的能减低红血球将氧输送到全身的成分是（ ）

- A. 焦油
- B. 一氧化碳
- C. 苯并芘
- D. 尼古丁

39. 下列哪一选项描述的是竞争关系（ ）

- A. 鹬蚌相争
- B. 不见兔子不撒鹰
- C. 螳螂捕蝉，黄雀在后
- D. 鸠占鹊巢

40. 磁共振成像系统（MRI）不可能对人体造成下列哪一伤害（ ）

- A. 强静磁场
- B. 随时间变化的梯度场
- C. 射频场导致热效应
- D. 对人体的高能辐射



**【参考答案与解析】**

1. **【解析】**D。A项，2013年11月12日，中国共产党第十八届中央委员会第三次全体会议通过《中共中央关于全面深化改革若干重大问题的决定》，11月15日，该决定正式发布。A项错误。B项，中国共产党第十八届中央委员会第四次全体会议审议通过了《中共中央关于全面推进依法治国若干重大问题的决定》。B项错误。C项，中共十八大提出了“全面建成小康社会”的战略目标。C项错误。D项，12月13日至14日，中共中央总书记、国家主席、中央军委主席习近平在江苏调研将“从严治党”首次提升到了“全面从严”的高度。D项正确，当选。

2. **【解析】**D。题干强调，法定职责必须为，法无授权不可为，强调所有的权力、义务、责任都要有法定依据，所以体现了权责法定的要求，D项正确，当选。

3. **【解析】**C。A项我国牧区集中分布在北部、西北部干旱、半干旱及西南部青藏高原地区，通常称内蒙古、甘肃、新疆、青海、西藏为五大牧区，简称分别为蒙、陇、新、青、藏。A项说法正确。B项南方的糖料作物是甘蔗、北方的是甜菜。B项说法正确。C项“湖广熟，天下足”，描述的是江汉平原，我国最大的商品粮产区是松嫩平原。C项说法错误，当选。D项红壤颜色呈红色，一般酸性较强，土性较粘，主要分布于长江以南的低山丘陵区，D项说法正确。

4. **【解析】**A。A项，“覆水难收”比喻事情已成定局，难以挽回，反映的是沉没成本。沉没成本是指由于过去的决策已经发生了的，而不能由现在或将来的任何决策所改变的成本，即已经付出且不可收回的成本。机会成本是指为了得到某种东西放弃另一些东西的最大价值。A项对应错误，当选。

B项，“一山不容二虎”比喻在一个地方两个强者不能相容。完全垄断是指整个行业的市场由一家企业完全控制的状态。B项对应正确。

C项，“入芝兰之室，久而不闻其香”指进入了摆满香草的房间，久而久之闻不到香草的香味了。边际效用递减，即随着同样刺激的反复进行（连续消费同一种物品的数量增加），兴奋程度就下降（边际效用递减）。C项对应正确。

D项，“城门失火，殃及池鱼”比喻无辜被连累而遭受灾祸。负外部效应是指未能在价格中得以反映的，对交易双方之外的第三者所带来的成本。D项对应正确。

5. **【解析】**B。A项白起，战国时期秦国名将，中国历史上著名的军事家、统帅。李靖，隋末唐初将领，是唐朝文武兼备的著名军事家。A项对应正确。B项桑弘羊，西汉法家人物，专长为财政。酈道元，我国著名的地理学家、文学家，撰写了地理巨著《水经注》。B项对应错误。C项张衡，我国东汉时期伟大的天文学家、数学家、发明家、地理学家、制图学家、文学家。郭守敬，元朝著名的天文学家、数学家、水利专家和仪器制造专家。C项对应正确。D项吴道子，画史尊称“吴生”，中国唐代著名画家，被称为“百代画圣”。顾恺之，是中国东晋时代的画家。D项对应正确。因此B项当选。

6. **【解析】**D。A项出自《孟子·尽心上》大意：不得志时就洁身自好修养个人品德，得志时就使天下都

能这样。A项正确。B项出自林则徐《赴戍登程口占示家人》，大意：只要对国家有利，即使牺牲自己生命也心甘情愿，绝不会因为自己可能受到祸害而躲开。B项正确。C项出自梁启超《中国积弱溯源论》，梁启超的政治主张是推行宪政，在宪政国家，人民不仅是国家的本体，也是国家的所有者，即国家的人民主体性。获得了主体性，人民才真正成为了国家的主人。C项正确。D项出自《宋史·王安石列传》大意：天象的变化不必畏惧，祖宗的规矩不一定效法，人们的议论也不需要担心。不是曾国藩的言论，D项错误，当选。

7. 【解析】C。“乐以天下，忧以天下，然而不王者，未之有也”出自《孟子·梁惠王章句下》，是典型的儒家的思想，倾向强调施行仁政，为政以德，以道德教化治天下。

A项出自《韩非子·有度》大意：惩罚罪过不避让大臣，赏赐善行不遗忘百姓。韩非子是法家学派的代表人。A项不符。

B项出自道家学派代表作《老子》大意：自然的法则，是损减有余来补充不足。人类社会世俗的做法却不然，而是损减贫穷不足来供奉富贵有余。人道是逆天而行，天道才是好的，要道法自然，无为而治。B项不符。

C项出自《孟子·公孙丑下》大意：使人民定居下来而不迁到别的地方，不能靠划定的疆域的界限，巩固国防不能靠山河的险要，震慑天下不能靠兵力的强大。强调强国的关键在于民心，典型的儒家思想。C项符合，当选。

D项出自兵家学派代表人孙武的《孙子兵法》，大意：军队作战，也可以胜利，但时间越久就会造成攻击下降，士兵精神受挫，攻城也会造成军队整体实力的下降，并且军队长时间既急又猛的在外作战，会造成国家财力不足。典型的兵家理论思想，D项不符。

8. 【解析】A。二战时间为1939年9月1日~1945年9月2日。A项《辛德勒名单》是以二战为背景的小说。A项正确。B项《静静的顿河》是俄国天才作家肖洛霍夫的作品，记录的是1912到1922年俄国顿河地区哥萨克人的生活，时间在二战之前。B项错误。C项《智取威虎山》是以1946年解放战争为背景的京剧作品。C项错误。D项《战争与和平》是一部描写19世纪初俄国人民反对拿破仑入侵的卫国战争的小说。D项错误。A项正确，当选。

9. 【解析】B。PM<sub>2.5</sub>指环境空气中小于等于2.5微米的颗粒物，也称细颗粒物、可入肺颗粒物，能较长时间悬浮于空气中。PM<sub>10</sub>是环境空气中小于等于10微米的可吸入颗粒物，指漂浮在空气中的固态和液态颗粒物的总称，PM<sub>10</sub>包含PM<sub>2.5</sub>。该城市空气质量差的原因是PM<sub>10</sub>浓度严重超标，PM<sub>2.5</sub>颗粒浓度及有害气体浓度尚在正常范围，所以改善空气质量最有效的方式是减少PM<sub>10</sub>的排放量，即主要减少固态颗粒排放量。①水泥厂的污染物肯定会涉及一些固态颗粒物污染，所以应该整改。②造纸厂主要的污染是废气废水污染，产生的粉尘固态颗粒污染物并不多，因此整改郊区造纸厂并不能最有效的改善空气质量，②不选。③车辆的尾气排放主要包括一氧化碳、氮氧化物、碳氢化合物和固体悬浮颗粒等，影响的也是PM<sub>2.5</sub>，③不选。④郊区植被环境

会影响城市的环流，影响粉尘的流动。所以①④能最有效的改善空气质量。B项正确，当选。

10. 【解析】D。图中显示信息为：西北风、居民区位于风向下方、河流流经居民区。①所处位置为紧邻河流的上流，从城市环境保护和企业运营成本考虑的角度出发：（1）①所处位置不能是污染型企业，否则污染物质会经西北风吹入城区；（2）①所处位置临近河流，最好是需水量较大的企业。因此①处只能是自来水厂。D项正确，当选。

11. 【解析】A。京沪铁路北起“祖国的心脏”北京市，南至“东方明珠”上海市。全线自北向南分别经过北京市、天津市、河北省、山东省、安徽省、江苏省、上海市四省三市。A项属于江西省，B项属于山东省，C项属于河北省，D项属于安徽省。A项景德镇古窑民俗博览区没有在京沪铁路上，当选。

12. 【解析】C。A项辛亥革命发生于1911年，而第1届世界杯是1930年乌拉圭世界杯。A项错误。B项五四运动发生于1919年，而半导体收音机最早出现在1946年。B项错误。C项冷战时期1947年~1991年12月，手工着色的彩色电影始于1894年，自然色彩的彩色电影诞生于1906年。C项正确。D项越南战争发生在1955~1975年，而互联网始于1969年的美国，最初只是限于研究部门、学校和政府部门使用。90年代初，独立的商业网络开始发展起来，这种局面才被打破。D项错误。因此C项当选。

13. 【解析】A。恐龙是出现于中生代多样化优势陆栖脊椎动物，A项正确。霸王龙属暴龙科中体型最大的一种，是史上最庞大的陆地肉食性动物之一；剑龙，是一种生存在侏罗纪晚期的食草性动物，B项错误。恐龙主要是群生存于陆地上的主龙类爬行动物，并不是哺乳纲动物，C项错误。理论上只要将完整的基因序列提取出来，就可以进行克隆，但是只通过某个DNA片段是无法克隆的，D项错误。因此A项当选。

14. 【解析】B。人体内含量最高的三种元素为碳、氢、氧，所以阴影部分代表的元素为氧。A项，冶金工业需要氧气，说法正确。B项，氧气本身并不能燃烧，氧气只是助燃，说法错误。C项，碱类物质就是电离出的阴离子只有氢氧根，包括氧元素，说法正确。D项，大气中必然含有氧元素，说法正确。因此B项当选。

15. 【解析】C。有自由移动的电子或离子时，金属或溶液才可以导电，所以A、D两项表述正确。B项人体能导电是因为人体组织中含有大量水分、矿物质、电解质，所以人体会导电，B项表述正确。C项石墨导电，并不是因为石墨中含有碳元素，而是因为石墨中每个碳原子与其他碳原子只形成3个共价键，每个碳原子仍然保留1个自由电子来传输电荷，所以石墨能导电。C项错误，当选。

16. 【解析】C。《全国人大常委会实行宪法宣誓制度的决定》规定：各级人民代表大会及县级以上各级人民代表大会常务委员会选举或者决定任命的国家工作人员，以及各级人民政府、人民法院、人民检察院任命的国家工作人员，在就职时应当公开进行宪法宣誓。C项不包括，当选。

17. 【解析】B。A项根据《民法通则》第107条规定：因不可抗力不能履行合同或者造成他人损害的，不承担民事责任，法律另有规定的除外。地震属于不可抗力，因此甲无需承担责任。A项正确。

B项根据《民法通则》第128条规定：因正当防卫造成损害的，不承担民事责任。正当防卫超过必要的限度，造成不应有的损害的，应当承担适当的民事责任。乙将甲推倒属于正当防卫，但是又将甲扎死，属于防卫

过当，应当承担法律责任。B项错误，当选。

C项甲的损害是自己故意造成的，和乙没有直接的因果关系，因此乙无需承担责任。C项正确。

D项丙的行为和乙没有直接的联系，因此，乙无需为丙殴打甲承担责任。D项正确。

18. 【解析】A。A项根据《行政诉讼法》第13条第3项规定：人民法院不受理公民、法人或者其他组织对下列事项提起的诉讼：行政机关对行政机关工作人员的奖惩、任免等决定。因此某公安局处长不能向法院提起行政诉讼。A项错误，当选。

B项《婚姻法》第21条第3款规定：子女不履行赡养义务时，无劳动能力的或生活困难的父母，有要求子女付给赡养费的权利。对拒不履行者，可以通过诉讼解决，情节恶劣构成犯罪的，依法追究其刑事责任。开除即对现职公务员开除公职、予以除名，不再拥有公务员身份。开除是对公务员最严重的惩戒，适用于触犯刑律被司法机关追究刑事责任的、社会危害性严重的公务员。因此B项工商局科员拒不赡养父母情节严重，可以予以开除。B项正确。

C项《公务员法》第102条第1款规定，公务员辞去公职或者退休的，原系领导成员的公务员在离职三年内，其他公务员在离职两年内，不得到与原工作业务直接相关的企业或者其他营利性组织任职，不得从事与原工作业务直接相关的营利性活动。商务厅厅长退休后第二年到商务厅下属的商贸公司任职，该省公务员主管部门责令其限期改正是正确的做法，C项正确。

D项，公务员有“对机关工作和领导人员提出批评和建议”的权利，因此“科长向局长提出改正意见”是符合规定的，D项正确。

19. 【解析】B。A项根据《刑法》第17条第2款规定：已满十四周岁不满十六周岁的人，犯故意杀人、故意伤害致人重伤或者死亡、强奸、抢劫、贩卖毒品、放火、爆炸、投毒罪的，应当负刑事责任。张某已满十四周岁，应负刑事责任。A项错误。

B项中的李某十五周岁，因过失导致他人伤残，不符合上述法条的规定，因此李某不负刑事责任。B项正确，当选。

C项周某二十周岁，虽醉酒，仍是完全刑事责任能力人，因此对其所犯罪行要担责。C项错误。

D项宋某三十五岁，聋哑人，完全刑事责任能力人，根据《刑法》第19条规定：又聋又哑的人或者盲人犯罪，可以从轻、减轻或者免除处罚。但宋某仍需承担刑事责任，D项错误。

20. 【解析】D。《食品安全法》第17条第4款规定：食品安全风险评估不得向生产经营者收取费用，采集样品应当按照市场价格支付费用。A项正确。第12条规定：任何组织或者个人有权举报食品安全违法行为，依法向有关部门了解食品安全信息，对食品安全监督管理工作提出意见和建议。B项正确。第33条第3项规定：有专职或者兼职的食品安全专业技术人员、食品安全管理机构和保证食品安全的规章制度。C项正确。第15条第2款规定：食品安全风险监测工作人员有权进入相关食用农产品种植养殖、食品生产经营场所采集样品、收集相关数据。采集样品应当按照市场价格支付费用。D项错误，当选。

21. 【解析】C。日本著名动漫形象哆啦 A 梦出任 2020 东京申奥特殊大使。过去的申奥特殊大使多由奥运会的奖牌得主出任，动漫人物出任申奥特殊大使尚属首次。C 项表述错误，当选。

22. 【解析】B。①中的“增强国防观念”对应的是每年九月份第三个星期六全民国防教育日；②中的“缅怀抗战先烈”对应的是 9 月 3 日抗日战争胜利纪念日；③中的“吾爱吾师”对应的是 9 月 10 日教师节；⑤中的“口腔健康”对应的是 9 月 20 日全国爱牙日。只有④中的“节约粮食”对应的是 10 月 16 日世界粮食日，排除④。因此 B 项当选。

23. 【解析】B。1990 年开始的海湾战争源于伊拉克入侵科威特，不是伊朗。因此 B 项表述错误，当选。

24. 【解析】A。海上丝绸之路最开始是对陆上丝绸之路的补充，后来慢慢演变为与陆上丝绸之路同等重要的贸易往来通道，同为“一带一路”的重要组成部分。因此 A 项表述错误，当选。

25. 【解析】B。A 项中《理想国》的作者是古希腊哲学家柏拉图。C 项中罗马帝国分裂是在公元 395 年。D 项中四大文明古国没有古代希腊，而应该是古代巴比伦。因此 B 项当选。

26. 【解析】D。根据《最高人民法院关于审理人身损害赔偿案件适用法律若干问题的解释》第 10 条规定，“承揽人在完成工作过程中对第三人造成损害或者造成自身损害的，定作人不承担赔偿责任。但定作人对定作、指示或者选任有过失的，应当承担相应的赔偿责任”可知，题干中王某是定作人，李某是承揽人，张某和李某是雇佣关系，张某被压成重伤，李某应该承担责任。李某没有施工资质，属于王某选任有过失，王某也应承担责任。张某是受害者，而且受害原因是施工过程中脚手架倒塌，其本人并无主观操作不当。因此，张某不需要承担责任。D 项当选。

27. 【解析】B。根据《收养法》第 23 条规定，“自收养关系成立之日起，养父母与养子女间的权利义务关系，适用法律关于父母子女关系的规定……”和《婚姻法》第 21 条第 1 款规定，“父母对子女有抚养教育的义务；子女对父母有赡养扶助的义务”可知，养子女对养父母同样有赡养扶助的义务，①中的言行没有自觉履行法定义务。

根据《收养法》第 23 条第 2 款规定，“养子女与生父母及其他近亲属间的权利义务关系，因收养关系的成立而消除”可知，②中的言行符合法律规定，排除。

根据《婚姻法》第 21 条第 2 款规定，“父母不履行抚养义务时，未成年的或不能独立生活的子女，有要求父母给付抚养费的权利”和《最高人民法院关于适用〈中华人民共和国婚姻法〉若干问题的解释（一）》第 20 条规定，“婚姻法第 21 条规定的‘不能独立生活的子女’，是指尚在校接受高中及其以下学历教育，或者丧失或未完全丧失劳动能力等非因主观原因而无法维持正常生活的成年子女”可知，③中的子女已经成年且在接受大学教育，因此其父可以不付给抚养费，③中的言行符合法律规定，排除。

根据《婚姻法》第 37 条规定，“离婚后，一方抚养的子女，另一方应负担必要的生活费和教育费的一部或全部，负担费用的多少和期限的长短，由双方协议；协议不成时，由人民法院判决”和《关于人民法院审理离婚案件处理子女抚养问题的若干具体意见》第 11 条规定，“抚育费的给付期限，一般至子女十八周岁为止。十

六周岁以上不满十八周岁，以其劳动收入为主要生活来源，并能维持当地一般生活水平的，父母可停止给付抚养费”可知，④中的子女尚处在小学阶段，因此其父应负担子女的生活费，④中的言行没有自觉履行法定义务。

因此①④不符合法律规定，B项当选。

28. 【解析】C。《劝学篇》是战国时期儒家代表人物荀子的代表作，并非孟子的。C项对应不正确，当选。

29. 【解析】C。“云母屏风烛影深，长河渐落晓星沉”出自唐朝诗人李商隐的《嫦娥》，全诗描写的是主人公长夜独坐的黯然心境，表达了作者独自熬夜到天明的伤感之情。蜡烛即将燃尽，星辰也将暗淡无光，描绘的就是黎明到来前的景象，因此C项当选。

30. 【解析】C。A项出自杜甫的《闻官军收河南河北》，表达的是诗人听到叛乱即将平定，自己即将返回家乡的憧憬与喜悦之情。B项出自李白的《早发白帝城》，描写的是诗人从历经艰险的流放境遇中解脱出来的快感。C项出自苏轼的《蝶恋花·春景》，蕴含的是诗人对颠沛流离的宦途生涯生出的辛酸和悲哀之情。D项出自孟郊的《登科后》，表达的是诗人金榜题名后的喜悦之情。因此C项当选。

31. 【解析】A。A项中的诗句出自李白的《清平调》，全诗就是在夸赞杨贵妃的美貌。B项中的“羞花”介绍的是杨贵妃。C项中“以肥为美”的时代是杨贵妃生活的唐朝，而“闭月”形容的是三国时期的貂蝉。D项中“沉鱼”形容的是西施，“落雁”形容的是远嫁塞外的王昭君。因此A项当选。

32. 【解析】C。A项，属于家庭养老，即由子女供养老人，并且更多的是指来自儿子的赡养，该项表述正确。

B项，属于机构养老，由养老机构为老人提供衣、食、住、行等方面的照顾，该项表述正确。

C项，根据《担保法》第37条规定，“下列财产不得抵押：……（二）耕地、宅基地、自留地、自留山等集体所有的土地使用权……”，题干问的是农村养老模式，而农村的房子是建在宅基地上的，不能抵押，因此该项表述错误。

D项，属于社区养老，社区养老是以家庭养老为主，社区机构养老为辅，在为居家老人照料服务方面，又以上门服务为主，托老所服务为辅的整合社会各方力量的养老模式，该项表述正确。

因此C项当选。

33. 【解析】B。凡是容易燃烧的粉尘都有可能发生爆炸。如金属（如铁粉、碳粉、电石粉）；化学药品（硬酯酸锌、阿斯匹林、肥皂粉、青色染料）；合成树脂（聚乙烯、聚丙烯、聚乙烯醇、有机玻璃粉）；天然树脂（骨胶、硬质橡胶、软质橡胶、松香）；沥青蜡类（硬蜡、硬沥青、煤焦油沥青）；农产品制品（小麦面粉、筛米糠、淀粉、奶粉、砂糖粉、乳糖）；纤维鱼粉（亚麻粕粉、鱼粉、饲料血粉、烟草纤维、木棉纤维、木质纤维、纸纤维）；燃料（煤粉、木炭粉）等8大类物质。

通常不易引起爆炸的粉尘有土、砂、氧化铁、研磨材料、水泥、石英粉尘以及类似于燃烧后的灰尘等。这类物质的粉尘化学性质比较稳定，所以不易燃烧。但是，这并不意味着这些粉尘绝对不会爆炸，只是相对来说，

不容易爆炸。如果这类粉尘产生在油雾以及 CO、CH<sub>4</sub>、煤气之类可燃气体中，也容易发生爆炸。

综合比较，四个选项中，水泥是通常情况下最不易爆炸的，本题选 B 项。

34. 【解析】C。A 项，手足口病由肠道病毒感染引起，狂犬病由狂犬病毒引起。B 项，麻疹由麻疹病毒引起，腮腺炎分为细菌性感染和病毒性感染。C 项，肺结核病是由结核分枝杆菌引发的慢性传染疾病，破伤风由破伤风梭菌引起。D 项，非典型肺炎有可能是冠状病毒、肺炎支原体、肺炎衣原体或军团杆菌引起的肺炎症状，也可泛指不是由细菌引起的肺炎症状，水痘由水痘-带状疱疹病毒引起。因此 C 项当选。

35. 【解析】A。电视机屏幕相当于透镜，当闪光灯和照明灯的光线照射到电视机屏幕上时，会发生光线反射，从而干扰到电视机自身发出的透射光。A 项当选。

36. 【解析】C。“阴阳历”是指兼顾太阳、月亮与地球关系的一种历法。阴阳历以月亮绕地球一周为一个月，但设置闰月使得一年的平均天数与回归年的天数相符，因此这种历法与月相相符，也与地球绕太阳周期运动相符合。农历就是以历月为朔望月，平均历年为回归年，属于阴阳历。因此 C 项当选。

37. 【解析】B。常见的汽车隔热膜的隔热效果和颜色之间没有必然联系，B 项当选。

38. 【解析】B。一氧化碳极易与血红蛋白结合，形成碳氧血红蛋白，使血红蛋白丧失携氧的能力和作用，造成组织窒息，严重时死亡，B 项当选。

39. 【解析】D。生物间的关系按性质可归为两类。一是种间互助性的相互关系，如共栖、共生等；二是种间对抗性的相互关系，如寄生、捕食、竞争等。

A 项，鹬是一种水鸟，常在浅水边或水田中捕食小鱼、昆虫、河蚌等。鹬以蚌为食，两者为捕食关系。

B 项，兔子与鹰是捕食关系。

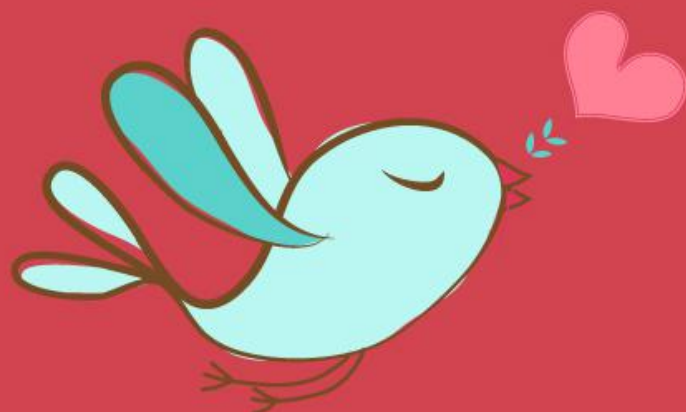
C 项，蝉与螳螂、螳螂与黄雀都是捕食关系。

D 项，成语中“鸠占鹊巢”中的“鸠”指的是红脚隼，“鹊”指的是喜鹊，两者为竞争关系，当选。

40. 【解析】D。磁共振仪在工作时，会在人体周围产生一个超强磁场，接着向人体发射电磁波。但是电磁波对人的辐射危害极小，甚至比不上太阳光紫外线对人体的伤害，因此 D 项当选。

#### 温馨提示：

如您在做题过程中对题目有疑问或发现题目有错，可向教务老师反馈（微信：chinagwy4）



美好的事情即将发生...

something wonderful is about to happen