

# 实战题库刷题课

作业和课程完全同步，让学习更加高效

- 1、实战题库：随课程赠送，无需另外购买
- 2、刷题安排：连续五天同一模块针对性刷题
- 3、直播安排：8.13~9.26，每天19:30~21:30



下载APP完成作业



## 资料分析（一）

## （精选 10 题）

（参考答案在最后）

## 一、根据以下资料，回答 1~5 题。

2016 年 10 月末社会融资规模存量为 152.41 万亿元，同比增长 12.7%。其中，对实体经济发放的人民币贷款余额为 103.35 万亿元，同比增长 13.5%；对实体经济发放的外币贷款折合人民币余额为 2.63 万亿元，同比下降 17.6%；委托贷款余额为 12.59 万亿元，同比增长 20.1%；信托贷款余额为 5.99 万亿元，同比增长 11.2%；未贴现的银行承兑汇票余额为 3.62 万亿元，同比下降 39.1%；企业债券余额为 17.57 万亿元，同比增长 27.6%；非金融企业境内股票余额为 5.6 万亿元，同比增长 29.8%。

2016 年 11 月份银行间人民币市场以拆借、现券和回购方式日均成交 3.23 万亿元，日均成交比上年同期下降 8.2%。其中，同业拆借日均成交同比下降 7.8%；现券日均成交同比增长 14.2%；质押式回购日均成交同比下降 12%。

11 月份当月同业拆借加权平均利率为 2.33%，分别比上月和上年同期高 0.03 个和 0.43 个百分点；质押式回购加权平均利率为 2.38%，分别比上月和上年同期高 0.03 个和 0.53 个百分点。

2016 年 11 月份，以人民币进行结算的贸易活动分为以下四类：跨境货物贸易、服务贸易及其他经常项目、对外直接投资、外商直接投资，其活动资金分别为 3583 亿元、989 亿元、1006 亿元、1421 亿元。

1. 2015 年 10 月末对实体经济发放的人民币贷款余额占同期社会融资规模存量的（ ）

- A. 73.2%                      B. 67.3%                      C. 60.1%                      D. 53.2%

2. 2016 年 10 月末，下列各项指标同比增长量排序正确的是（ ）

- A. 委托贷款余额 < 信托贷款余额  
B. 信托贷款余额 < 未贴现的银行承兑汇票余额  
C. 企业债券余额 < 非金融企业境内股票余额  
D. 委托贷款余额 < 企业债券余额

3. 2016 年 10 月末对实体经济发放的人民币贷款余额占社会融资规模存量的比重比上年约（ ）

- A. 上升了 0.5 个百分点                      B. 下降了 0.5 个百分点  
C. 上升了 6.5 个百分点                      D. 下降了 6.5 个百分点

4. 2015 年 11 月份银行间人民币市场以拆借、现券和回购方式整月合计成交多少万亿元（ ）

- A. 82.0                      B. 96.9                      C. 105.6                      D. 113.2

5. 下列说法正确的是（ ）

- A. 2016 年 11 月份，同业拆借日均成交、现券日均成交、质押式回购日均成交占总体比重均低于上年同期

- B. 2016 年 10 月份质押式回购加权平均利率为 2.41%
- C. 2015 年 10 月末信托贷款余额超过 5.4 万亿元
- D. 2016 年 11 月份，以人民币进行结算的贸易活动的各类平均活动资金为 1749.75 亿元

二、根据以下资料，回答 6~10 题。

某机构对 2000 名在线旅行预订用户进行了关于出行常选择的交通方式的抽样调查，结果如下：

图 1 出行最经常选择的交通方式

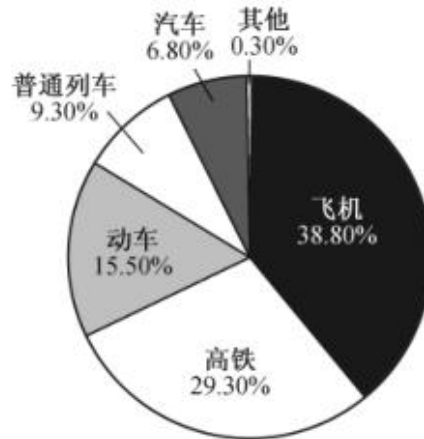


图 2 选择不同出行方式的考虑因素

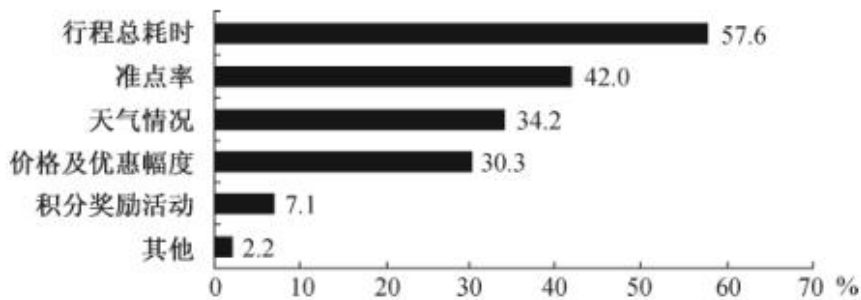
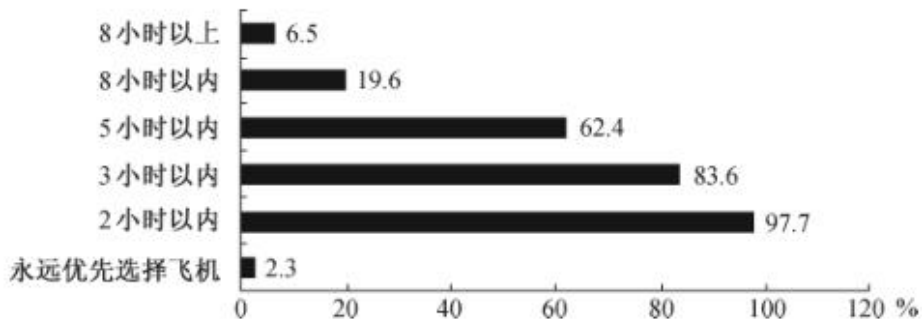


图 3 不同时间的高铁行程中优先选择高铁而不是飞机的人数占比



6. 被调查者中，首选火车（包括高铁、动车和普通列车）出行的比首选飞机出行的多多少人（ ）
- A. 不到 300 人
  - B. 300~320 人之间
  - C. 321~340 人之间
  - D. 多于 340 人
7. 因主要出行方式中只有飞机拥有积分奖励活动，所以出行时将积分奖励活动作为考虑因素的人，均会将

飞机作为最经常选择的交通方式。则在最经常选择飞机出行的用户中，出行时考虑到积分奖励活动因素的人占比约为（ ）

- A. 18%            B. 24%            C. 12%            D. 30%

8. 如果 2000 名被调查者均要求坐高铁或飞机从同一城市前往北京，那么从哪个城市出发时，优先选择飞机的人数在 750 左右（ ）

- A. 西安（高铁运行时间：4.5 小时）  
 B. 太原（高铁运行时间：2.5 小时）  
 C. 广州（高铁运行时间：8 小时）  
 D. 安阳（高铁运行时间：9 小时）

9. 如调查中，所有考虑行程总耗时因素的人均最经常选择飞机或高铁出行，则在最经常选择飞机或高铁出行的人中，不考虑行程总耗时因素的人占比约为（ ）

- A. 11%            B. 15%            C. 18%            D. 24%

10. 能够从上述资料中推出的是（ ）

- A. 有不到 100 名调查者最经常选择汽车方式出行  
 B. 被调查者中一定有人出行时同时考虑到行程总耗时和准点率因素  
 C. 最经常选择地面交通方式出行的人中，超过六成出行时不考虑天气因素  
 D. 绝大部分被调查者都不能接受将超过 8 小时的高铁行程作为首选

1. 实战题库刷题班（赠送实战题库）：<http://www.chinaexam.org/course/1192>



2. 系统班（赠送一本通教材）：<http://www.chinaexam.org/course/list?tag=2>



3. 2019国考冲刺班：<http://www.chinaexam.org/course/1208>



【参考答案与解析】

1. 【解析】B。2015年10月末对实体经济发放的人民币贷款余额占同期社会融资规模存量的比重为  $\frac{103.35}{1+13.5\%} \div \frac{152.41}{1+12.7\%} = \frac{103.35}{152.41} \times \frac{1.127}{1.135} \times 100\% \approx 67\%$ ，B项最为接近，当选。

2. 【解析】D。A项，委托贷款余额12.59万亿元>信托贷款余额5.99万亿元，且增长率20.1%>11.2%，因此增长量的排序是委托贷款余额>信托贷款余额，错误。B项，信托贷款余额为5.99万亿元>未贴现的银行承兑汇票余额为3.62万亿元，增长率为11.2%>-39.1%，因此增长量的排序是信托贷款余额>未贴现的银行承兑汇票余额，错误。C项，企业债券余额17.57万亿元>非金融企业境内股票余额5.6万亿元，且两者增长率较为接近，因此企业债券余额>非金融企业境内股票余额，错误。D项，委托贷款余额12.59万亿元<企业债券余额17.57万亿元，且增长率20.1%<27.6%，则其增长量排序是委托贷款余额<企业债券余额，正确。因此D项当选。

3. 【解析】A。根据资料“2016年10月末社会融资规模存量为152.41万亿元，同比增长12.7%。其中，对实体经济发放的人民币贷款余额为103.35万亿元，同比增长13.5%”可知，部分的增长率高于整体的增长率，因此比重是上升的，排除B、D两项。由第1题可知，2015年10月末对实体经济发放的人民币贷款余额占社会融资规模存量的比重为67.3%，则所求为  $\frac{103.35}{152.41} \times 100\% - 67.3\% \approx 67.8\% - 67.3\% = 0.5\%$ 。因此A项当选。

根据资料“2016年10月末社会融资规模存量为152.41万亿元，同比增长12.7%。其中，对实体经济发放的人民币贷款余额为103.35万亿元，同比增长13.5%”可得：分子的增长率高于分母的增长率，因此比重是上升的，排除B、D两项。  $\frac{A}{B} \times \frac{a-b}{1+a} = \frac{103.35}{152.41} \times \frac{13.5\% - 12.7\%}{1+13.5\%} \approx \frac{100}{150} \times \frac{0.008}{1.135} \approx 0.47\%$ ，即上升了0.47个百分点，A项最为接近，当选。

4. 【解析】C。根据资料“2016年11月份银行间人民币市场以拆借、现券和回购方式日均成交3.23万亿元，日均成交比上年同期下降8.2%”，则2015年11月份日均成交为  $\frac{3.23}{1-8.2\%} \approx 3.5$ （万亿元），则整月合计成交为  $3.5 \times 30 = 105$ （万亿元），C项最为接近，当选。

5. 【解析】D。A项，同业拆借日均成交同比下降7.8%，总体同期下降8.2%，部分的增长率高于整体的增长率，因此比重是高于上年同期的，错误。B项，2016年10月份质押式回购加权平均利率为  $2.38\% - 0.03\% = 2.35\%$ ，错误。C项，2015年10月末信托贷款余额为  $\frac{5.99}{1+11.2\%} < \frac{6}{1+\frac{1}{9}} = 5.4$ （万亿元），错误。D项，2016年11月份，以人民币进行结算的贸易活动的各类平均活动资金为  $\frac{3583+989+1006+1421}{4} = 1749.75$ （亿元），正确，当选。

6. 【解析】B。由图1可知，最经常选择高铁、动车和普通列车的占比分别为29.3%，15.5%，9.3%，选择飞机的占比38.8%。被调查者共2000名。则多出的人数 =  $(29.3\% + 15.5\% + 9.3\% - 38.8\%) \times 2000 = 15.3\% \times 2000 = 306$ 。

B 项当选。

7. 【解析】A。由图 2 可知，考虑积分奖励活动占被调查者人数的 7.1%，且只有飞机拥有积分奖励活动。经常选择飞机的人数占被调查者的 38.8%。所求比重 =  $\frac{7.1\%}{38.8\%} \approx 18\%$ 。A 项当选。

8. 【解析】A。优先选择飞机的人数为 750，占全部被调查者的  $\frac{750}{2000} = 37.5\%$ 。所以优先选择高铁的占比是  $1 - 37.5\% = 62.5\%$ 。定位图 3，5 小时以内优先选择高铁的占比（62.4%）最接近。选项中西安最符合条件，A 项当选。

9. 【解析】B。定位图 1 和图 2，最经常选择高铁或飞机的占被调查者的比重为  $29.3\% + 38.8\% = 68.1\%$ ，考虑行程总耗时因素的人占被调查者的 57.6%。因为所有考虑行程总耗时因素的人均最经常选择飞机或高铁出行，所以在最经常选择飞机或高铁出行的人中，考虑行程总耗时因素的人占比为  $\frac{57.6\%}{68.1\%} \approx 84.6\%$ ，不考虑行程总耗时因素的人占比约为  $1 - 84.6\% = 15.4\%$ 。B 项与之最接近，当选。

10. 【解析】D。A 项，定位图 1，最经常选择汽车的占比为 6.8%，则人数 =  $6.8\% \times 2000 = 136$ ，超过 100 人，错误。

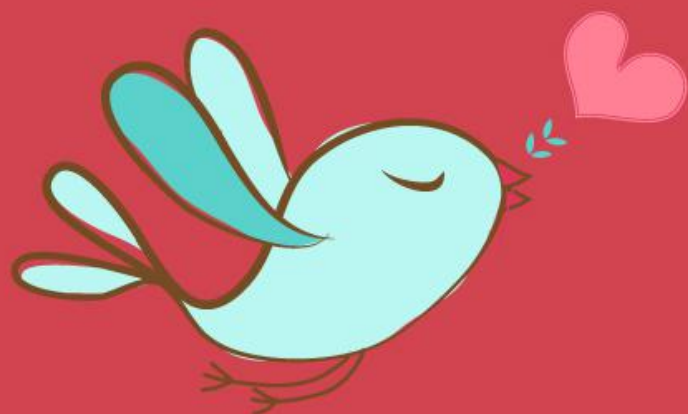
B 项，定位图 2，考虑行程总耗时的占比为 57.6%，考虑准点率的占比为 42%， $57.6\% + 42\% = 99.6\% < 100\%$ ，有可能考虑行程总耗时的都不考虑准点率，错误。

C 项，考虑天气情况的所占总体是全部被调查者，选择地面交通的人中考考虑天气因素的人数比重信息没有，故无法推出，错误。

D 项，定位图 3，8 小时以上的行程中，将高铁作为首选的仅占 6.5%，所以绝大部分被调查者都不能接受将超过 8 小时的高铁行程作为首选，正确，当选。

**温馨提示：**

如您在做题过程中对题目有疑问或发现题目有错，可向教务老师反馈（微信：chinagwy4）



美好的事情即将发生...

something wonderful is about to happen



公考通