

10月17日 19:30

判断三作业

公考通网校

www.chinaexam.org



公考通 APP



微信公众平台

(参考答案在最后)

1. 在某单位，老李非常尊重同事大张，而大张非常尊重新入职的技术员小陈。老李是单位的领导之一，职位比小陈高。

根据以上陈述，可以得出以下哪项 ()

- A. 大张的职位比老李高
B. 老李的职位比大张高
C. 有人尊重比自己职位低的人
D. 有人尊重比自己职位高的人

2. 某班级有甲、乙、丙三位同学参加奥数竞赛，获一、二、三等奖的各有一人。班主任猜测：甲肯定是一等奖，乙肯定不是一等奖，丙肯定不是三等奖。事实上，班主任只猜中了一个。

据此，可推知获得二等奖的是 ()

- A. 甲同学
B. 乙同学
C. 丙同学
D. 无法判断

3. 如果蓝队没有获得冠军，那么红队将获得冠军；如果蓝队获得冠军，那么绿队将获得季军；如果红队获得亚军，那么黄队将获得冠军；除非黄队获得冠军，否则绿队不会获得季军。

假如前述预测都是正确的，那么可以推出 ()

- A. 蓝队获得冠军
B. 红队获得冠军
C. 绿队获得冠军
D. 黄队获得冠军

4. 张明说：如果选李明当教练，那么王芳就要当领队。

李红：我不同意。

以下哪项最符合李红的意思 ()

- A. 选李明当教练，但不能让王芳当领队
B. 如果选李明当教练，就不能让王芳当领队
C. 不选李明当教练，但要让王芳当领队
D. 如果不选李明当教练，就要让王芳当领队

5. 如果程序设计没有问题，那么或者是硬件故障或者是输入有误；但是，实际上输入正确。

根据以上陈述，可以得出 ()

- A. 程序设计有问题
B. 如果硬件没有故障，那么程序设计有问题
C. 程序设计没有问题
D. 如果硬件有故障，那么程序设计没有问题

6. 在城镇化过程当中，当城镇化率超过 50% 以后，城镇化减速的现象将逐渐出现。阻止城镇化减速的一个必备的战略思路是加快农民工市民化进程，加快这一进程的一个必要举措是建设农民工信息系统和信用体系。

由此可以推出 ()

- A. 如果没能阻止城镇化减速，也就没有加快农民工市民化
B. 如果加快农民工市民化进程，就可以阻止城镇化减速
C. 如果不建设农民工信息系统和信用体系，就不能阻止城镇化减速
D. 如果建设农民工信息系统和信用体系，就可以推进农民工市民化进程

7. 所有火山都不处在活动期。

据此，可以推出 ()

- A. 处在活动期的都是火山
B. 并非有的火山不处在活动期
C. 处在活动期的不都是火山
D. 并非有的火山处在活动期

8. 因工作需要, K 单位安排了甲、乙、丙、丁、戊五人在 10 月 1~5 日的晚上进行值班。每人只需值一晚, 且每晚只安排一人。甲说: “乙在 1 号值班, 我在 3 号值班。” 乙说: “丙在 1 号值班, 丁在 4 号值班。” 丙说: “甲在 2 号值班, 戊在 5 号出差。” 丁说: “丙在 3 号值班, 乙在 4 号值班。” 戊说: “丁在 2 号值班, 我在 3 号值班。”

如果每个人都只说对了一个人的值班时间, 由此可以推出 ()

- A. 3 号值班的是戊
- B. 2 号值班的不是丁
- C. 1 号值班的是丙
- D. 4 号值班的不是乙

9. 某单位需选派人员参加对口扶贫工作。已知: 如果小李不参加, 那么就小马参加; 如果小马不参加, 那么小李也不参加; 要么小马参加, 要么小李参加。

下面各项中, 符合要求的是 ()

- A. 小马参加对口扶贫
- B. 小李参加对口扶贫
- C. 小马、小李都参加对口扶贫
- D. 小马、小李都不参加对口扶贫

10. 甲、乙、丙、丁、戊 5 支足球队进行小组单循环赛。比赛规定: 每队胜一场得 3 分, 平一场得 1 分, 负一场得 0 分; 积分前两名出线。比赛结束后发现, 没有积分相同的球队, 乙队胜了 3 场, 另一场负于甲队。

根据以上信息, 可得出以下哪项 ()

- A. 甲队一定出线
- B. 乙队一定出线
- C. 丙队一定出线
- D. 戊队一定出线

11. 鞋厂工人打算举行罢工, 除非老板给他们涨工资。为给工人涨工资, 老板必须卖掉一部分厂房。现在, 工人的工资没涨。

根据上述信息可以确定 ()

- A. 鞋厂老板将会蒙受更大损失
- B. 鞋厂工人会罢工
- C. 鞋厂老板没有能力满足工人的涨工资要求
- D. 鞋厂的厂房没有被卖掉

12. “小孙并非既会游泳又会打网球。”

根据以上表述, 下列哪项断定必然为真 ()

- A. 如果小孙不会打网球, 那么他一定会游泳
- B. 如果小孙会打网球, 那么他一定不会游泳
- C. 小孙既不会游泳, 也不会打网球
- D. 小孙会游泳, 但不会打网球

13. 小李申请的基金项目不必然通过评审。

据此, 可以推出 ()

- A. 小李申请的基金项目不可能通过评审
- B. 小李申请的基金项目必然不通过评审
- C. 小李申请的基金项目可能不通过评审
- D. 小李申请的基金项目很可能通过评审

14. 大多数老百姓反感官员讲官话套话, 例如“高度重视”、“亲自过问”、“研究研究”等。如果不讲官话套话, 一些官员就觉得无话可说或没有优越感。

根据以上陈述, 可以得出以下哪项 ()

- A. 有些老百姓去政府办事并不反感官员“亲自过问”
- B. 一听到官员讲“研究研究”, 有些老百姓就反感
- C. 一讲“高度重视”, 有些官员就会增强自身优越感

D. 官员讲话如果滔滔不绝，一般都是在讲官话套话

15. 小高到超市买水果，售货员问他想买什么水果，小高说：“我不像讨厌荔枝那样讨厌苹果，我不像讨厌梨那样讨厌葡萄，我不像喜欢柑橘那样喜欢苹果，我对葡萄不如对荔枝那样喜欢。”

小高最后会选择的水果是（ ）

- A. 荔枝 B. 葡萄 C. 苹果 D. 柑橘

16. 如果小李乘坐火车或飞机去云南旅行，小张就会跟他一起去，只要小李不乘坐火车去云南，小王就会跟他一起旅行。实际上，小张最近一直躲在江南某小镇写作，闭门不出也不想外出。

根据以上陈述，可以得出以下哪项（ ）

- A. 小李跟小张一起旅行 B. 小李跟小王一起旅行
C. 小李乘坐火车去云南 D. 小李乘坐飞机去云南

17. H有三个女儿M、Q、P，一个结婚了有一个孩子，另一个结婚了有两个孩子，第三个没有结婚也没有小孩，P是I和L的姨妈，M是N的妻子，J是L的弟弟又是K的外甥，K和N都没有兄弟姐妹，H是K的丈人。

K和L的关系是（ ）

- A. K是L的母亲 B. K是L的姨妈
C. K是L的父亲 D. K是L的姨父

18. 甲、乙、丙、丁四人商量周末出游。甲说：乙去，我就肯定去；乙说：丙去我就不去；丙说：无论丁去不去，我都去；丁说：甲乙中至少有一人去，我就去。

以下哪项推论可能是正确的（ ）

- A. 乙、丙两个人去了 B. 甲一个人去了
C. 甲、丙、丁三个人去了 D. 四个人都去了

19. 某公司举行游泳、保龄球、台球和乒乓球四个项目的比赛。小李、小张、小王和小戴均参加了其中一个项目的比赛，且四人参加的项目均不相同。已知：（1）小李、小张有一个参加了保龄球的比赛；（2）如果小王参加台球比赛，则小张参加保龄球比赛；（3）只有小李参加保龄球比赛，小王才参加台球比赛；（4）如果小王参加游泳或乒乓球比赛，则小戴不参加游泳或者乒乓球比赛。

根据以上陈述，可以得出（ ）

- A. 小王参加乒乓球比赛 B. 小王不参加乒乓球比赛
C. 小戴参加台球比赛 D. 小戴不参加台球比赛

20. 城市水网的管理是个难题，要发现城市水网的问题，只能通过水管工人们的个人经验判断或者是他们的实地调查，此外别无法他。

根据以上信息，我们可以确定（ ）

- A. 没有水管工人将无法发现城市水网的问题
B. 如果不进行实地调查就不可能发现城市水网的问题
C. 水管工人的个人经验判断足以发现城市水网的问题
D. 进行实地调查就可以发现城市水网的问题

【参考答案与解析】

1. **【解析】**C。由题干可知，老李是单位领导之一，而大张是不是领导不确定，所以老李和大张的职位孰高孰低无法确定，因此排除 A、B 两项。

而大张的职位有两种选择，①领导，②职员。如果大张是①领导，那么由“大张非常尊重新入职的技术员小陈”可知，有人尊重比自己职位低的人；

如果大张是②职员，那么由“老李非常尊重同事大张”可知，有人尊重比自己职位低的人，因此 C 项当选。

2. **【解析】**C。第一步，分析题干条件。

①甲：一等奖；

②乙：不是一等奖；

③丙：不是三等奖。

假设班主任猜中了条件①，则条件②和③都是错的，那么此时甲乙都获得了一等奖，与题干所给条件不符，假设错误；

假设班主任猜中了条件②，则甲不是一等奖，丙是三等奖，那么此时就没有人是一等奖，与题干所给条件不符，假设错误；

条件①和②都是错的，由于“班主任只猜中了一个”，所以条件③一定是对的，即丙不是三等奖。此时甲一定不是一等奖，乙是一等奖，那么甲是三等奖，丙是二等奖。故正确答案为 C。

3. **【解析】**B。第一步：翻译题干。

蓝队不是冠军 \Rightarrow 红队冠军；蓝队冠军 \Rightarrow 绿队季军；红队亚军 \Rightarrow 黄队冠军；绿队季军 \Rightarrow 黄队冠军。

第二步：找突破口。

由第一个预测的逆否命题可知，红队不是冠军 \Rightarrow 蓝队冠军；与第三个预测矛盾，因此冠军为红队。

故正确答案为 B。

4. **【解析】**A。第一步：翻译题干。利用充分必要条件。

张明：选李明当教练 \Rightarrow 王芳当领队。

李红：—（选李明当教练 \Rightarrow 王芳当领队）。

第二步：对题干进行转化推导。

“如果 A，那么 B”的负命题是“A 且非 B”。因此“—（选李明当教练 \Rightarrow 王芳当领队）”等值于：选李明当教练 \wedge 王芳不当领队，即选李明当教练，但不能让王芳当领队。故正确答案为 A。

5. **【解析】**B。第一步：翻译题干，利用充分必要条件。

程序设计没问题 \Rightarrow 硬件故障 \vee 输入有误；事实信息：—输入有误

第二步：从事实信息开始推导，得出结论。

根据逆否规则，从题干推导关系可知“—（硬件故障 \vee 输入有误） \Rightarrow —程序设计没问题”，根据摩根规则，命题可转换为“（—硬件故障 \wedge —输入有误） \Rightarrow —程序设计没问题”。已知“—输入有误”，如果再满足“—硬件故障”这一条件，则可推出“—程序设计没问题”，即如果硬件没故障，则程序有问题。B 项正确，D 项错误。A、C 只是简单地断定程序是否有问题，没有考虑硬件故障这一条件，无法推出。

故正确答案为 B。

6. **【解析】**C。第一步：翻译题干，利用充分必要条件。

①阻止城镇化减速 \Rightarrow 加快农民工市民化进程；②加快农民工市民化进程 \Rightarrow 建设农民工信息系统和信用体系。

两个推导关系连起来为：阻止城镇化减速 \Rightarrow 加快农民工市民化进程 \Rightarrow 建设农民工信息系统和信用体系

第二步：逐一翻译选项并判断正确选项，利用逆否规则。

A 项，一阻止城镇化减速 \Rightarrow 一加快农民工市民化进程，“一阻止城镇化减速”是否定①中的前件，否前件不能推出否后件，A 错；B 项，“加快农民工市民化进程 \Rightarrow 阻止城镇化减速”，是肯定①中的后件，肯后件无法推出肯前件，B 错；C 项，- 建设农民工信息系统和信用体系 \Rightarrow - 阻止城镇化减速，为题干推导关系②的逆否命题，正确；D 项，建设农民工信息系统和信用体系 \Rightarrow 加快农民工市民化进程，“建设农民工信息系统和信用体系”肯定②中的后件，肯后件无法推出肯前件，D 错。故正确答案为 C。

7. 【解析】D。第一步：翻译题干。

火山 \Rightarrow 不在活动期

第二步：逐一判断选项。

A、C 项错误，由题干命题的逆否命题可知，活动期 \Rightarrow 不是火山；B 项与题干命题相悖；D 项可翻译为，有的火山在活动期的假命题；因此真命题为，所有火山都不在活动期，与题干相同。故正确答案为 D。

8. 【解析】C。第一步：分析题干。

①甲：乙在 1 号值班，甲在 3 号值班。

②乙：丙在 1 号值班，丁在 4 号值班。

③丙：甲在 2 号值班，戊在 5 号不值班。

④丁：丙在 3 号值班，乙在 4 号值班。

⑤戊：丁在 2 号值班，戊在 3 号值班。

⑥每个人都只说对了一个人的值班时间。

第二步：根据题干条件分析选项。

假设①的前半句为真，即乙在 1 号值班，则甲不在 3 号值班；根据乙在 1 号值班，结合②，可知丙不在 1 号值班，则丁在 4 号值班；根据丁在 4 号值班，结合⑤，可知戊在 3 号值班；根据戊在 3 号值班，结合④，可知乙在 4 号值班，与丁在 4 号值班矛盾，则假设不成立，即甲的前半句为假，后半句为真，即乙不在 1 号值班，甲在 3 号值班。

根据甲在 3 号值班，结合⑤，可知丁在 2 号值班；根据甲在 3 号值班，结合④，可知乙在 4 号值班；根据乙在 4 号值班，结合②，可知丙在 1 号值班。故正确答案为 C。

9. 【解析】A。第一步：翻译题干。

① -小李 \rightarrow 小马

② -小马 \rightarrow -小李

③要么小马，要么小李

将②逆否可以推出④：小李 \rightarrow 小马

第二步：逐一分析选项。

A 项：根据①和④，无论小李是否参加小马都会参加，可以推出小马参加，当选；

B 项：由小马会参加，根据③要么小马，要么小李，推出小李不会参加，排除；

C 项：由上述可知，小马参加、小李不参加，该项无法推出，排除；

D 项：由上述可知，小马参加、小李不参加，该项无法推出，排除。

故正确答案为 A。

10. 【解析】B。因为是足球单循环赛，每队踢四场球，已知乙踢赢了三场，输给了甲，所以乙赢了丙、丁、戊，也就是这三支队至少输一场，又由于积分都不一样，所以这三支球队不可能比乙高，所以前两支出线的必定有乙。

11. 【解析】B。第一步：翻译题干。

①工人不打算举行罢工 \rightarrow 老板给他们涨工资；

②给工人涨工资→卖掉一部分厂房；

已知工人工资没涨，是对条件①的否后，

将①逆否可以推出：工人工资没有涨→工人打算举行罢工

第二步：逐一分析选项。

A项：更大损失题干没有提及，无法推出，排除；B项：结合已知条件，通过①逆否推理可知，工人打算罢工，可以推出，当选；C项：鞋厂老板有没有能力给工人涨工资题干没有提及，无法推出，排除；D项：已知条件工人的工资没涨是对条件②的否前，否前无法推出确定性结论，即无法确定厂房是否被卖掉，该项无法推出，排除。故正确答案为B。

12. 【解析】B。第一步：翻译题干。

-（游泳且网球），即：-游泳或者-打网球。

第二步：逐一翻译选项并判断选项正确与否。

A项，-打网球→游泳。题干是选言命题，肯定其中一个选言支不一定能推出否定另外一个选言支的结论，错误；B项，打网球→-游泳。题干是选言命题，否定其中一个选言支必然能推出肯定另外一个选言支的结论，正确；C项，-游泳且-打网球。根据题干的选言命题可知C可能为真而非必然为真，错误；D项，游泳且-打网球。根据题干的选言命题可知D可能为真而非必然为真，错误。故正确答案为B。

13. 【解析】C。由于“不必然=“可能不”，所以小李申请的基金项目不必然通过评审等价于小李申请的基金项目可能不通过评审。故正确答案为C。

14. 【解析】B。第一步：翻译题干。

第一句：大多数老百姓反感官员讲官话套话，

例如“高度重视”，“亲自过问”，“研究研究”等；

第二句：不讲官话套话⇒无话可说∨没有优越感。

第二步：分析各选项。

A项老百姓去政府办事题干没有提及，无法得出任何结论；

B项“研究研究”是官话套话，由第一句大多数老百姓反感官员讲官话套话可推知B的说法正确；

C项可翻译为：一些官员：讲官话套话⇒有优越感，

“讲官话套话”是否定题干第二句的前件，无法推出任何结论，C项错误；

D项可翻译为：-无话可说（滔滔不绝）⇒讲官话套话；

-无话可说只否定了后件一个选言肢，无法得出任何结论，D项错误。故正确答案为B。

15. 【解析】D。第一步：翻译题干。

小高对其提到的几种水果的喜欢程度分别是：①荔枝<苹果，②梨<葡萄，③苹果<柑橘，④葡萄<荔枝，从上述关系可推出小高喜欢“梨<葡萄<荔枝<苹果<柑橘”。

第二步：逐一分析选项并得出答案。

从第一步的推导关系可得出，小高最喜欢的是柑橘。故正确答案为D。

16. 【解析】B。第一步：翻译题干。

①小李坐火车去云南∨坐飞机去云南⇒小张去云南；

②-小李坐火车去云南⇒小王跟小李一起旅行；

③-小张去云南（此为事实信息）。

第二步：从事实信息开始推导，得出结论。

从题干事实信息可知，小张不去云南。“-小张去云南”是否定①中的后件，根据逆否规则，可得出“-（小李坐火车去云南∨坐飞机去云南）”；

再由摩根规则，可知“- 小李坐火车去云南且 - 坐飞机去云南”，即小李不坐火车去云南，也不坐飞机去云南。又知②，可推出小王和小李一起旅行，B 项正确。

A、C、D 均错误，故正确答案为 B。

17. 【解析】D。第一步：抓住题干主要信息。

本题问的是 K 和 L 的关系，需要从题干中提取有关 K 和 L 的信息，具体如下：

①J 是 L 的弟弟又是 K 的外甥；②K 和 N 都没有兄弟姐妹；③H 是 K 的丈人

第二步：分析题干主要信息，结合选项得出答案。

由③H 是 K 的丈人可知，K 是 H 的女婿，即 K 是男性，排除 A 项和 B 项；

由②J 是 L 的弟弟又是 K 的外甥可知，L 是 J 的哥哥，因此 L 也是 K 的外甥。由 L 是 K 的外甥可知，K 是 L 的姨父。故正确答案为 D。

18. 【解析】C。第一步：翻译题干。

甲：乙→甲①

乙：丙→非乙②

丙：丙去③

丁：甲或者乙→丁④

第二步：逐一分析选项。

A：由条件②③可知，丙去→乙不去，排除；B：由条件③可知，丙无论如何都是要去的，甲不可能一个人去，排除；C：甲、丙、丁三个人去了，甲去了，根据条件④可知：丁会去，丙去了，根据条件②可知，乙没去，当选；D：根据条件②③可知：丙去了且乙一定不去，所以不可能四个人都去了，排除。故正确答案为 C。

19. 【解析】C。第一步：翻译题干。

(1) 小李台球/小张保龄球；(2) 小王台球⇒小张保龄球；(3) 小王台球⇒小李保龄球；(4) 小王游泳∨小王乒乓球⇒¬小戴游泳∨¬小戴乒乓球

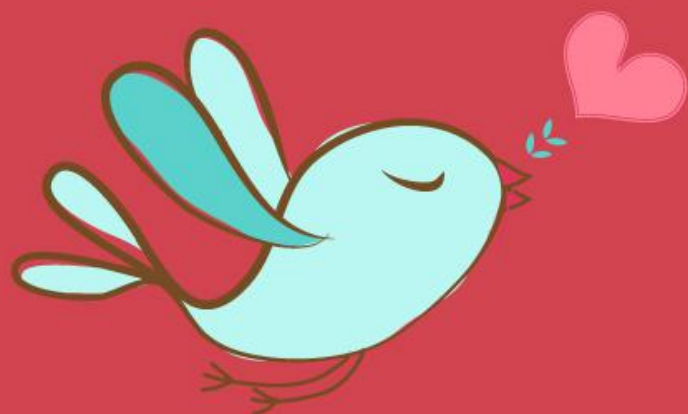
第二步：找突破口。

由(2) 小王台球⇒小张保龄球、(3) 小王台球⇒小李保龄球，可知小王台球⇒小张保龄球∧小李保龄球。由(1) 可知，小张参加保龄球与小李参加保龄球不能同真，即“小张保龄球∧小李保龄球”为假。根据逆否规则，由“¬(小张保龄球∧小李保龄球)”，可知“¬小王台球”为真，即小王不参加台球比赛。

第三步：判断题干中其余信息。

由(1) 推知的小王没有参加保龄球比赛和第二步中推出的小王没有参加台球比赛，可知小王或参加游泳或参加乒乓球，即“小王游泳∨小王乒乓球”，由(4) 得出，“¬小戴游泳∨¬小戴乒乓球”，即小戴不参加游泳或者乒乓球比赛。又由(1) 知，小戴不参加保龄球比赛，因此小戴参加台球比赛。故正确答案为 C。

20. 【解析】A。题干中的“只能通过水管工人们的个人经验判断或是他们的实地调查”表明没有水管工人将无法发现城市水网的问题，因此 A 项当选。



美好的事情即将发生...

something wonderful is about to happen



公考通