

资料分析专项刷题（一）

重要通知：

- 1、2020 实战题库 5600 题全新上线
- 2、2020 国考系统班即将上线，敬请期待



下载 APP 做题+听课

资料分析专项刷题（一）

（参考答案在最后）

专项训练（一）

参考时间： 25~27 分钟 实际用时： _____ 正确率： _____

一、根据以下资料，回答 1~5 题。

2014 年 1~6 月游戏产业数据报告指出，中国游戏用户数量 4 亿人，同比增长 9.5%。2014 年 1~6 月，中国游戏市场（包括网络游戏市场、移动游戏市场、单机游戏市场等）实际销售收入达到 496.2 亿元，同比增长 46.4%。中国游戏市场实际销售收入构成如下：客户端游戏市场实际销售收入 255.7 亿元，网页游戏市场实际销售收入 91.8 亿元，移动游戏市场实际销售收入 125.2 亿元，社交游戏市场实际销售收入 23.4 亿元，单机游戏市场实际销售收入 0.1 亿元。

2014 年 1~6 月，中国客户端游戏用户数量约 1.3 亿人，同比增长 3.7%。实际销售收入同比增长 9.8%。市场占有率达到 51.5%，相比上年同期下降 17.2 个百分点。其中，角色扮演类客户端游戏市场实际销售收入 150.5 亿元，同比增长 5.8%。休闲益智类客户端游戏市场实际销售收入 105.2 亿元，同比增长 16.1%。

2014 年 1~6 月，中国网页游戏用户数量约 3 亿人，同比增长 6.5%。实际销售收入同比增长 71.9%。市场占有率达到 18.5%，比上年同期上升 2.7 个百分点。按有过开服记录的产品数量计算，角色扮演类网页游戏产品数量占中国网页游戏市场产品总数的 77.5%，战争策略类占 10.1%，经营策略类占 6.3%，休闲益智类占 4.8%，其他类型占 1.3%。

2014 年 1~6 月，中国移动游戏（包括移动网络游戏与移动单机游戏）用户数量约 3.3 亿人，同比增长 89.5%。实际销售收入同比增长 394.9%。市场占有率比上年同期上升 17.7 个百分点。截至 2014 年 6 月底，中国区 iOS 移动游戏畅销榜的前 100 产品中，角色扮演类产品数量最多，占 30.8%；即时战略类占 19.8%；动作类占 15.4%；卡牌类占 11.0%；模拟经营类占 4.4%。

1. 2014 年 1~6 月中国游戏市场实际销售收入同比增长多少亿元（ ）
A. 338.9 B. 255.7 C. 182.8 D. 157.3
2. 2014 年 1~6 月中国客户端游戏市场实际销售收入中，角色扮演类所占比重比休闲益智类高多少个百分点（ ）
A. 17.7 B. 15.2 C. 12.5 D. 10.3
3. 下列哪项有关 2014 年 1~6 月中国游戏市场的信息，能够从上述资料中直接推出（ ）
A. 社交游戏市场实际销售收入的同比增长率
B. 角色扮演类网页游戏的实际销售收入
C. 单机游戏市场用户数量
D. 移动游戏市场占有率

4. 2014年1~6月, 社交游戏与单机游戏的市场占有率总和与去年同期相比 ()
- A. 上升3.2个百分点 B. 上升0.5个百分点
- C. 下降3.2个百分点 D. 下降0.5个百分点
5. 能够从上述资料中推出的是 ()
- A. 截至2014年6月底, 中国区iOS移动游戏市场中, 角色扮演类产品数量最多
- B. 2013年1~6月, 中国客户端游戏市场占有率为34.3%
- C. 2013年1~6月, 中国网页游戏市场实际销售收入是移动游戏的2.1倍
- D. 2014年1~6月, 中国客户端游戏用户数量同比增长量大于网页游戏用户

二、根据以下资料, 回答6~10题。

2006~2010年深圳市企业登记情况表

单位: 户

年份	企业总数	企业登记类型		产业			注册资本(100万元以上)			
		外资企业	私营企业	第一产业	第二产业	第三产业	100~999万元	1000~4999万元	5000~9999万元	1亿元以上
2006年	244291	27055	191756	347	65220	178724	56046	13070	1979	1602
2007年	283734	32248	227063	348	75381	208005	64853	14287	2111	1719
2008年	281238	32898	229867	309	74044	206885	72196	15218	2197	1802
2009年	307242	33386	257063	302	80052	226888	81519	16459	2314	1910
2010年	360912	35207	309618	312	88870	271730	93338	18155	2483	2060

6. 2006~2010年, 深圳市三大产业中, 企业数逐年增加的产业有多少个 ()
- A. 0 B. 1 C. 2 D. 3
7. 2007~2010年, 深圳市企业登记总数增长率最高的年份是 ()
- A. 2007年 B. 2008年 C. 2009年 D. 2010年
8. 2008~2010年这两年间, 深圳市外资企业登记数年平均增长率约为 ()
- A. 3.08% B. 3.16% C. 3.45% D. 3.84%
9. 2006~2010年, 注册资本100万元以上企业中, 注册资本为100~999万元的企业数所占比例最高的一年是 ()
- A. 2006年 B. 2008年 C. 2009年 D. 2010年
10. 根据上述统计表, 以下说法不正确的是 ()
- A. 私营企业在企业总数中所占比例逐年上升
- B. 2006~2010年, 注册资本1亿元以上企业平均每年增加115户
- C. 2008年, 三大产业企业登记数均呈负增长

D. 2009 年，注册资本 100 万元以上企业登记数增长率为 11.80%，增速比上年提高 1.72 个百分点

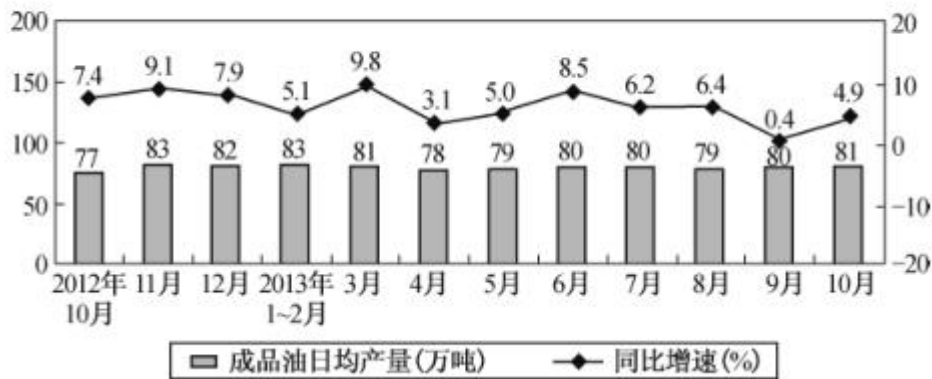
三、根据以下资料，回答 11~15 题。

2013 年 1~10 月份，主要石化产品产量稳步增长。原油加工量 39687 万吨、成品油产量 24530 万吨、乙烯产量 1325 万吨，同比增长 4.1%、5.2%、7.3%；合成树脂产量 4793 万吨、合成橡胶产量 339 万吨，同比增长 10.6%、6.5%；化肥产量 6717 万吨（折纯，下同），同比增长 7.1%。

2013 年 1~10 月份，石化产业完成投资 14383 亿元，同比增长 18.3%，高于前三季度约 1 个百分点，增速同比回落 13.3 个百分点，与同期工业固定资产投资增速持平。其中，炼油行业完成投资 1761 亿元，同比增长 25.9%，较前三季度增长约 3.8 个百分点，增速同比上升 2.6 个百分点；化工行业完成投资 11736 亿元，同比增长 16.1%，较前三季度增长约 0.5 个百分点，增速同比回落 15.1 个百分点。代表行业高端制造水平的合成材料制造业完成投资 1538 亿元，同比增长 22.1%，高出石化产业约 3.8 个百分点。

2013 年 1~10 月份，石化产业进出口贸易总额约 3346 亿美元，同比增长 2.3%。进口额约 1885 亿美元，同比增长约 0.6%；出口额 1462 亿美元，同比增长 4.5%；全行业贸易逆差约 423 亿美元。大宗进口产品中，有机化学品和合成树脂进口额分别为 451 亿和 414 亿美元，同比增长 15.1%和 2.9%。无机化学品、合成橡胶进口额分别为 74.8 亿和 36.9 亿美元，同比下降 0.5%和 15.3%。合成纤维单体进口额 118 亿美元，同比下降 19.3%，其中对苯二甲酸（PTA）、己内酰胺等重要单体降幅在 40%以上。单月看，10 月份进出口贸易总额 320 亿美元，同比增长 2.1%。进口额 174 亿美元，同比下降 3.3%；出口额 146 亿美元，同比增长 9.5%。

2012 年 10 月~2013 年 10 月成品油日均产量及同比增速



11. 2012 年 1~10 月份，全国原油加工量约（ ）
 - A. 36335 万吨
 - B. 37012 万吨
 - C. 38124 万吨
 - D. 39560 万吨
12. 2012 年 1~10 月份，合成材料制造业完成投资额约占石化产业完成投资额的（ ）
 - A. 11%
 - B. 10%
 - C. 9%
 - D. 8%
13. 2013 年 1~10 月，以下大宗进口产品中，进口额变化量最大的是（ ）
 - A. 合成树脂
 - B. 合成橡胶
 - C. 无机化学品
 - D. 合成纤维单体

14. 2013 年前三季度成品油产量最多的是 ()

- A. 第一季度
- B. 第二季度
- C. 第三季度
- D. 无法比较

15. 能够从上述数据中推出的是 ()

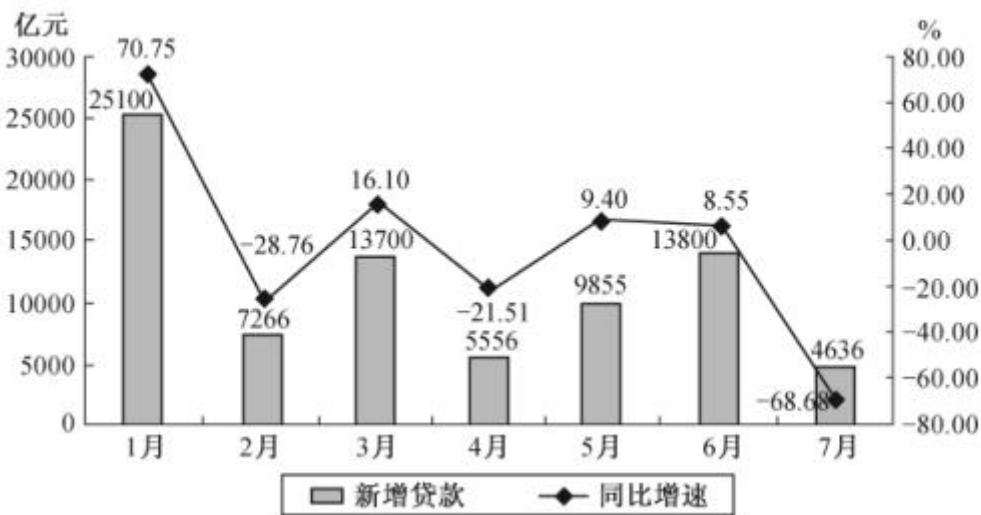
- A. 2012 年 1~10 月乙烯产量约为 1185 万吨
- B. 2012 年 1~10 月合成材料制造业完成投资额同比增长 35.4%
- C. 2013 年 10 月石化产业出口额占 1~10 月的比重比上年有所增加
- D. 2013 年 1~10 月成品油日均产量同比增速历经三起三落

四、根据以下资料，回答 16~20 题。

2016 年 7 月末，本外币贷款余额 107.14 万亿元，同比增长 11.6%。月末人民币贷款余额 101.95 万亿元，同比增长 12.9%，增速分别比上月末和上年同期低 1.4 个和 2.6 个百分点。

2016 年 7 月人民币贷款增加 4636 亿元，同比少增 1.01 万亿元。分部门看，住户部门贷款增加 4575 亿元，其中，短期贷款减少 197 亿元，中长期贷款增加 4773 亿元；非金融企业及机关团体贷款减少 26 亿元，其中，短期贷款减少 2011 亿元，中长期贷款增加 1514 亿元，票据融资增加 276 亿元；非银行业金融机构贷款增加 55 亿元。月末外币贷款余额 7799 亿美元，同比下降 16.8%，当月外币贷款减少 52 亿美元。

2016 年 1~7 月人民币新增贷款图



16. 2015 年 7 月末，人民币贷款余额同比增长 ()

- A. 10.3%
- B. 11.5%
- C. 14.3%
- D. 15.5%

17. 2015 年 7 月末，外币贷款余额为多少万亿元 ()

- A. 5.7
- B. 6.2
- C. 7.5
- D. 8.2

18. 2016 年 7 月，住户部门中长期贷款增长量约是非金融企业及机关团体中长期贷款增长量的多少倍 ()

- A. 2
- B. 3
- C. 4
- D. 5

19. 2016年1月末人民币贷款余额比2015年12月末（ ）
- A. 多8908亿元
B. 少8908亿元
C. 多25100亿元
D. 少17834亿元
20. 根据上述材料，下列说法不正确的是（ ）
- A. 2016年1~7月，人民币新增贷款同比下降的月份有3个
B. 2016年7月末，人民币贷款余额占本外币贷款余额比重同比上升
C. 2016年7月末，美元对人民币汇率约为6.65
D. 2015年7月，人民币贷款增加4637.01亿元

专项训练（二）

参考时间： 25~27分钟 实际用时： _____ 正确率： _____

五、根据以下资料，回答21~25题。

根据第六次全国人口普查数据，农村16岁及以上劳动年龄人口数为5.12亿，其中，农业劳动力数为2.94亿。

农村16岁及以上劳动年龄人口中，16~20岁年龄组人口比重为9.1%，21~30岁为17.4%，31~40岁为18.4%，41~50岁为20.4%，50岁以上为34.7%。

农村农业劳动力中，16~20岁年龄人口比重为3.4%，21~30岁为16.7%，31~40岁为19.2%，41~50岁为26.3%，50岁以上为34.4%。

21. 农村16岁及以上劳动年龄人口中，41岁及以上年龄组的人口数约为多少亿（ ）
- A. 1.04 B. 1.78 C. 2.39 D. 2.82
22. 农村16岁及以上劳动年龄人口中，不属于农业劳动力的人口数为多少亿（ ）
- A. 1.46 B. 2.18 C. 2.94 D. 5.12
23. 农村16岁及以上劳动年龄人口中，不属于农业劳动力的人口数以哪个年龄组为最多（ ）
- A. 50岁以上 B. 41~50岁 C. 31~40岁 D. 16~20岁
24. 农村16岁及以上劳动年龄人口中，21~30岁的农业劳动力约（ ）
- A. 占9.6% B. 占16.7% C. 6000万人 D. 8900万人
25. 农村16岁及以上劳动年龄人口中，下列说法正确的是（ ）
- A. 农村人口老龄化越来越严重
B. 进城务工农民以40岁及以下年龄人口为主
C. 16~50岁人口中，分组年龄越大从事农业的人口比重越大
D. 农业劳动力的老龄化程度远远高于农村非农就业者及外出农民工

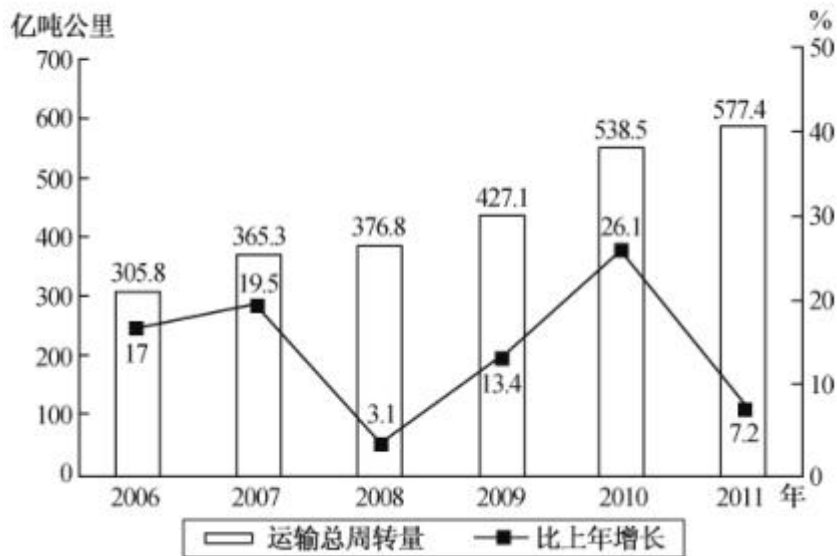
六、根据以下资料，回答26~30题。

2011年，民航行业完成运输总周转量 577.44 亿吨公里，比上年增长 7.2%。其中，旅客周转量 403.53 亿吨公里，增长 12.2%；货邮周转量 173.91 亿吨公里。

2011年，国内航线完成运输周转量 380.61 亿吨公里，比上年增长 10.2%。其中，港澳台航线完成 12.64 亿吨公里，增长 9.1%；国际航线完成运输周转量 196.84 亿吨公里，增长 2.0%。

2011年，全行业运输收入水平为 5.83 元/吨公里，同比增长 0.56 元/吨公里。其中，国内航线（不含港澳台航线）6.91 元/吨公里，同比增加 0.69 元/吨公里；港澳台航线 7.58 元/吨公里；国际航线 3.68 元/吨公里。

2006~2011 年民航运输总周转量



26. 2006~2011 年，民航运输总周转量同比增长率最低的年份，平均每月完成运输总周转量约为多少亿吨公里 ()
- A. 25 B. 30 C. 31 D. 36
27. 2011 年货邮周转量比上年 ()
- A. 减少了 2.8% B. 减少了 12.8%
- C. 增加了 2.8% D. 增加了 12.8%
28. 2011 年民航运输收入比 2010 年增加了多少亿元 ()
- A. 227 B. 396 C. 528 D. 640
29. 2006~2011 年，共有几年的运输总周转量同比增长低于 50 亿吨公里 ()
- A. 1 B. 2 C. 3 D. 4
30. 以下关于 2011 年民航运输情况的描述与数据相符的是 ()
- A. 总周转量比 5 年前翻了一番
- B. 国内航线完成的运输周转量超过民航行业总周转量的七成
- C. 港澳台航线运输收入超过国际航线运输收入

D. 国内航线运输周转量占总体比重同比上升

七、根据以下资料，回答 31~35 题。

图 1 2015 年十大电力上市公司净利润

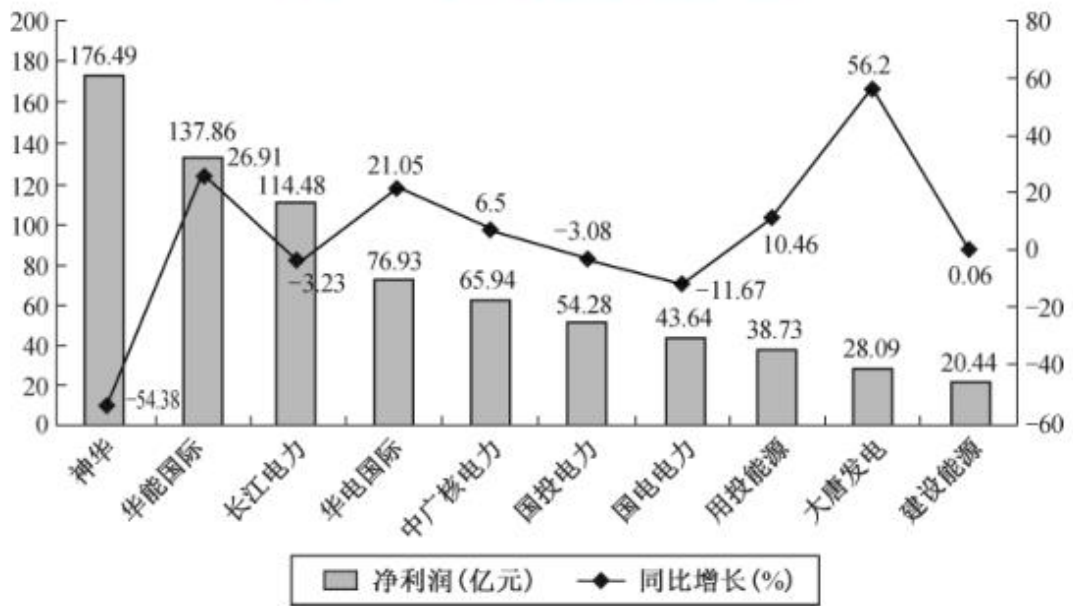


图 2 2016 年上半年中国全社会用电量情况

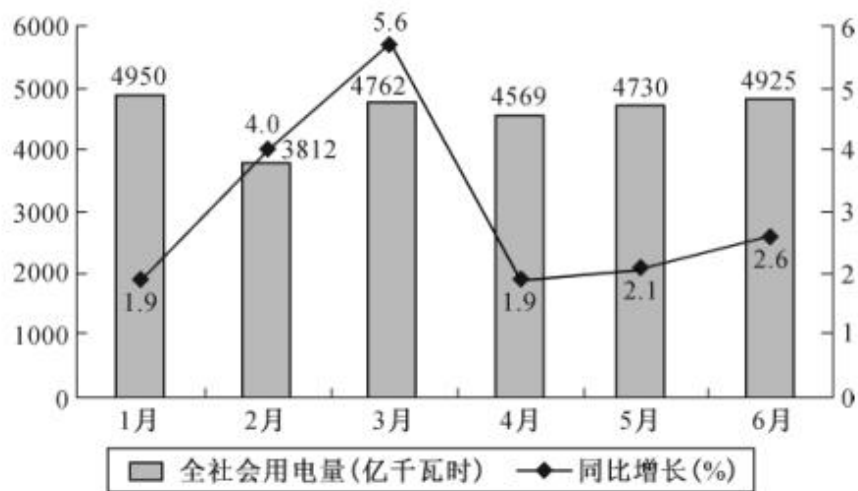
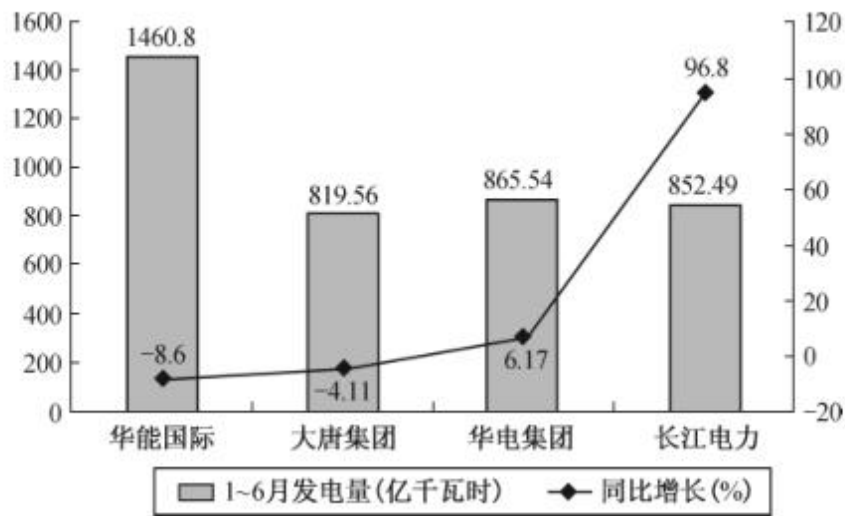


图3 2016年上半年国内四大电力集团发电情况



31. 2014年国电电力的净利润为多少亿元()
- A. 48.4 B. 49.4 C. 50.1 D. 51.6
32. 2015年十大电力上市公司的平均净利润为多少亿元()
- A. 73.87 B. 74.76 C. 75.69 D. 76.77
33. 2016年上半年,我国全社会用电量同比增长量最多的月份是()
- A. 1月 B. 2月 C. 3月 D. 6月
34. 在发电量等于用电量的情况下,2016年上半年华能国际的发电量约占总发电量的()
- A. 3.2% B. 3.7% C. 4.0% D. 5.3%
35. 由上述资料可以推出的是()
- A. 2016年上市电力公司净利润同比增长最快的是大唐发电
- B. 2016年上半年我国全社会用电量的趋势是先增后减再增
- C. 2016年上半年我国全社会用电量高于上年同期
- D. 2015年上半年长江电力的发电量低于400亿千瓦时

八、根据以下资料,回答36~40题。

2012年度参加统计的全国工程招标代理机构共5522个,比上年增长8%。按照资格等级划分,甲级机构1336个,比上年增长6.54%;乙级机构2858个,比上年增长11.77%;暂定级机构1328个,比上年增长2%。按照企业登记注册类型划分,国有企业和国有独资公司共230个,股份有限公司和其他有限责任公司共2935个,私营企业2231个,港澳台投资企业9个,外商投资企业4个,其他企业113个。

2012年全国工程招标代理机构地区分布情况

地区名称	北京	天津	河北	山西	内蒙古	辽宁	吉林	黑龙江
企业个数	272	19	247	176	131	240	151	121

地区名称	上海	江苏	浙江	安徽	福建	江西	山东	河南
企业个数	130	459	374	250	123	176	476	228
地区名称	湖北	湖南	广东	广西	海南	重庆	四川	贵州
企业个数	183	145	430	110	27	121	251	95
地区名称	云南	西藏	陕西	甘肃	青海	宁夏	新疆	
企业个数	144	12	169	78	26	41	117	

2012 年年末工程招标代理机构从业人员合计 445445 人，比上年增长 14.62%。其中，正式聘用人员占年末从业人员总数的 89.49%；临时工作人员占年末从业人员总数的 10.51%。2012 年年末工程招标代理机构正式聘用人员中专业技术人员合计 351086 人，比上年增长 14.44%。其中，高级职称人员 61438 人，中级职称人员 164243 人，初级职称人员 80929 人，其他人员 44476 人。专业技术人员占年末正式聘用人员总数的 88.08%。

36. 与上年相比，2012 年度参加统计的全国工程招标代理机构约增加了多少个（ ）

- A. 400 B. 410 C. 450 D. 480

37. 2012 年度按照企业登记注册类型划分，股份有限公司和其他有限责任公司占全国工程招标代理机构的比重比私营企业所占比重多（ ）

- A. 9.8 个百分点 B. 12.7 个百分点 C. 17.2 个百分点 D. 15.4 个百分点

38. 2012 年年末工程招标代理机构中，中级职称人员占正式聘用人员总数的（ ）

- A. 41.2% B. 46.8% C. 50.5% D. 56.8%

39. 按照资格等级划分，若按照 2012 年各级机构的增长率，则 2013 年度参加统计的全国工程招标代理机构将达到多少个（ ）

- A. 5786 B. 5843 C. 5972 D. 6148

40. 下列说法正确的是（ ）

- A. 2012 年年末正式聘用人员比临时工作人员多 385792 人
 B. 2012 年全国工程招标代理机构地区分布企业个数最多的两个地方是最少两个地方的 40 倍
 C. 2012 年四个直辖市工程招标代理机构企业个数占全国的比重约为 10%
 D. 2011 年年末高级职称人员比初级职称人员少

【参考答案与解析】

专项训练（一）

1. 【解析】D。由第一段材料可知，所求为 $(\frac{496.2}{1+46.4\%} \times 46.4\%)$ 亿元 $< 500 \times \frac{0.5}{1.5} = 166.7$ （亿元），D项符合，当选。

2. 【解析】A。由前两段可知，所求为 $\frac{150.5-105.2}{255.7} = \frac{45.3}{255.7} \approx \frac{45}{255} = \frac{3}{17} \times 100\% \approx 17.6\%$ ，A项最为接近，当选。

3. 【解析】D。A项，材料没有给出2013年同期社交游戏市场实际销售收入的单独数据，无法推出。B项，材料中没有给出各类网页游戏的销售收入比重，无法推出。C项，材料中已知的客户端、网页、移动游戏用户总量超过中国游戏用户数量，可见几种分类的游戏用户有重叠，无法推出单机游戏市场用户数量。D项，市场占有率即为实际销售收入所占比重，由第一段可求出移动游戏市场占有率为 $\frac{125.2}{496.2} \times 100\% \approx 25.2\%$ 。因此D项当选。

4. 【解析】C。已知客户端游戏市场占有率与上年同期相比下降了17.2个百分点，网页游戏与移动游戏分别上升了2.7、17.7个百分点。三者总共上升了 $17.7+2.7-17.2=3.2$ （个）百分点，则社交与单机游戏下降了3.2个百分点，C项当选。

5. 【解析】C。A项，材料最后一段中给出的各类游戏数量比重为中国区iOS移动游戏畅销榜前100名的情况，不代表整个移动游戏市场的情况，错误。

B项，由材料第二段可知，2014年1~6月，中国客户端游戏市场占有率达到51.5%，相比上年同期下降17.2个百分点，2013年同期的市场占有率为 $51.5\%+17.2\%=68.7\%$ ，错误。

C项，2013年1~6月网页游戏实际销售收入是 $\frac{91.8}{1+71.9\%}$ 亿元，移动游戏为 $\frac{125.2}{1+394.9\%}$ 亿元，所求为 $\frac{91.8}{1+71.9\%} \div \frac{125.2}{1+394.9\%} = \frac{91.8 \times 4.949}{125.2 \times 1.719} \approx 2.1$ （倍），正确。

D项，由材料第二、三段数据可知，2014年1~6月客户端游戏用户数量同比增长量为 $(\frac{1.3}{1+3.7\%} \times 3.7\%)$ 亿人，网页游戏为 $(\frac{3}{1+6.5\%} \times 6.5\%)$ 亿人。 $1.3 < 3$ ， $\frac{3.7\%}{1+3.7\%} < \frac{6.5\%}{1+6.5\%}$ ，所以客户端游戏用户数量同比增长量小于网页游戏，错误。

因此C项当选。

6. 【解析】A。根据表格可知，三大产业的企业数在2008年都出现减少的情况，因此逐年增加的产业个数为0个，A项当选。

7. 【解析】D。从表格第二列可以看出，2007年和2010年企业登记总数的增长量较大，答案锁定A、D两项。2007年企业登记总数的增长率为 $\frac{283734-244291}{244291} = \frac{39443}{244291} \approx \frac{40000}{250000} = 16\%$ ，2010年企业登记总数

的增长率为 $\frac{360912-307242}{307242} = \frac{53670}{307242} \approx \frac{54000}{310000} \approx 17.4\%$ ，因此 2010 年企业登记总数增长率大，D 项当选。

8. 【解析】C。根据表中数据可得： $32898 \times (1+a)^2 = 35207$ ，即 $(1+a)^2 \approx 1.07$ ，原式可转化为 $1+2a \approx 1.07$ ， $a \approx 0.035$ ，C 项最为接近，当选。

9. 【解析】D。A 项，2006 年所占比例 = $\frac{56046}{56046+13070+1979+1602} = \frac{56046}{72697} \approx \frac{56000}{72700} \times 100\% \approx 77\%$ 。

B 项，2008 年所占比例 = $\frac{72196}{72196+15218+2197+1802} = \frac{72196}{91413} \approx \frac{72200}{91400} \times 100\% \approx 79\%$ 。

C 项，2009 年所占比例 = $\frac{81519}{81519+16459+2314+1910} = \frac{81519}{102202} \approx \frac{81500}{102200} \times 100\% \approx 79.7\%$ 。

D 项，2010 年所占比例 = $\frac{93338}{93338+18155+2483+2060} = \frac{93338}{116036} \approx \frac{93300}{116000} \times 100\% > 80\%$ 。因此 D 项当选。

10. 【解析】D。2007 年注册资本 100 万元以上企业登记数为 $64853+14287+2111+1719=82970$ ，结合上题计算结果可知，2009 年注册资本 100 万元以上企业登记数增长率为 $\frac{102202}{91413} - 1 \approx 11.8\%$ ，2008 年增长率 = $\frac{91413}{82970} - 1 \approx 10.18\%$ ，计算得出，2009 年增速比上年提高约 1.62 个百分点，D 项错误，当选。

11. 【解析】C。2012 年 1~10 月份全国原油加工量为 $\frac{39687}{1+4.1\%} \approx \frac{40000}{1.04} \approx 38000^+$ （万吨），C 项当选。

12. 【解析】B。根据基期比重 = $\frac{\text{现期分量}}{\text{现期总量}} \times \frac{1+\text{总量增长率}}{1+\text{分量增长率}}$ ，可得所求占比为 $\frac{1538}{14383} \times \frac{1+18.3\%}{1+22.1\%} \approx$

$\frac{15}{140} \times \frac{1.183}{1.221} < \frac{15}{140} \times 100\% \approx 10.7\%$ ，B 项符合，当选。

13. 【解析】D。根据材料最后一段可知，四个选项的同比增长率分别为 2.9%、-15.3%、-0.5% 和 -19.3%，比较各项进口额和增长率的大小可以估算出合成纤维单体的变化量最大，D 项当选。

14. 【解析】A。从图形可以看出，2013 年 1~2 月成品油日均产量为 83 万吨，3 月为 81 万吨，因此第一季度产量为 $(83 \times 31 + 83 \times 28 + 81 \times 31)$ 万吨，第二季度为 $(78 \times 30 + 79 \times 31 + 80 \times 30)$ 万吨，第三季度为 $(80 \times 31 + 79 \times 31 + 80 \times 30)$ 万吨，比较后可知第一季度成品油产量最多，A 项当选。

15. 【解析】C。A 项，2012 年 1~10 月乙烯产量为 $\frac{1325}{1+7.3\%} \approx 1235$ （万吨），错误。B 项涉及到的数据在材料中没有提及。C 项，2013 年 1~10 月石化产业出口额同比增长 4.5%，而 2013 年 10 月却同比增长 9.5%，能够由数据推出。D 项，从图形可以看出，2013 年 1~10 月成品油日均产量同比增速历经五起四落，错误。

16. 【解析】D。根据文字材料第一段“2016 年 7 月末……月末人民币贷款余额 101.95 万亿元，同比增长 12.9%，增速分别比上月末和去年同期低 1.4 个和 2.6 个百分点”可知，所求为 $12.9\% + 2.6\% = 15.5\%$ ，D 项当选。

17. 【解析】A。根据文字材料第一段“2016 年 7 月末本外币贷款余额 107.14 万亿元，同比增长 11.6%。

月末人民币贷款余额 101.95 万亿元，同比增长 12.9%”可知，所求为 $\frac{107.14}{1+11.6\%} - \frac{101.95}{1+12.9\%} \approx \frac{107}{1+\frac{1}{9}} - \frac{102}{1+\frac{1}{8}} \approx$

$10.7 \times 9 - 11.3 \times 8 = 5.9$ （万亿元）。分析误差，可知实际值要小于计算值，A 项当选。

18. 【解析】B。根据文字材料第二段可知所求为 $\frac{4773}{1514} \approx 3$ （倍），B 项当选。

19. 【解析】C。2016 年 1 月末人民币贷款余额比 2015 年 12 月末增加的实际上就是 2016 年 1 月份的人民币新增贷款，即 25100 亿元，C 项当选。

20. 【解析】D。A 项正确，从折线图可以看出，2016 年 1~7 月人民币新增贷款同比增速为负的月份有 2、4、7 三月份。

B 项正确，根据“2016 年 7 月末，本外币贷款余额 107.14 万亿元，同比增长 11.6%。月末人民币贷款余额 101.95 万亿元，同比增长 12.9%”可知，部分增长率大于整体增长率，比重上升。

C 项正确，根据“2016 年 7 月末，本外币贷款余额 107.14 万亿元……月末人民币贷款余额 101.95 万亿元”和“月末外币贷款余额 7799 亿美元”，可求出 2016 年 7 月末的美元对人民币汇率为 $\frac{(107.14-101.95) \times 10000}{7799} = \frac{51900}{7799} \approx 6.65$ 。

D 项错误，根据“2016 年 7 月人民币贷款增加 4636 亿元，同比少增 1.01 万亿元”可知，2015 年 7 月，人民币贷款增加 $4636 + 1.01 \times 10000 = 14736$ （亿元）。因此 D 项当选。

专项训练（二）

21. 【解析】D。41 岁及以上年龄组的人口约为 $[5.12 \times (20.4\% + 34.7\%)]$ 亿 > 2.5 亿，D 项符合，当选。

22. 【解析】B。农村 16 岁及以上劳动年龄人口数为 5.12 亿，农业劳动力数为 2.94 亿，则不属于农业劳动力的口数为 $5.12 - 2.94 = 2.18$ （亿），B 项当选。

23. 【解析】A。A 项，50 岁以上非农业劳动力人数为 $(5.12 \times 34.7\% - 2.94 \times 34.4\%)$ 亿。

B 项，41~50 岁非农业劳动力人数为 $(5.12 \times 20.4\% - 2.94 \times 26.3\%)$ 亿。

C 项，31~40 岁非农业劳动力人数为 $(5.12 \times 18.4\% - 2.94 \times 19.2\%)$ 亿。

D 项，16~20 岁非农业劳动力人数为 $(5.12 \times 9.1\% - 2.94 \times 3.4\%)$ 亿。

对比以上各式，显然 50 岁以上非农业劳动力人口数最多，A 项当选。

24. 【解析】A。在农村农业劳动力的 2.94 亿人口中，21~30 岁约占 16.7%。则共有 $2.94 \times 16.7\% \approx 0.49$ （亿），农村 16 岁及以上劳动年龄人口共 5.12 亿，21~30 岁农业劳动力占 $\frac{0.49}{5.12} \times 100\% \approx 9.6\%$ ，A 项当选。

25. 【解析】C。从材料最后一段可以得出，年龄越大从事农业的人口比重越大，C 项正确，当选。材料中没有涉及老龄化及进城务工农民的数据，A、B、D 三项均无法判断。

26. 【解析】C。观察图形可知，民航运输总周转量同比增长率最低的年份是 2008 年，平均每月完成运输总周转量约为 $376.8 \div 12 \approx 31$ （亿吨公里），C 项当选。

27. 【解析】A。2010 年货邮周转量为 $\frac{577.44}{1+7.2\%} - \frac{403.53}{1+12.2\%} \approx 580 \div (1+\frac{1}{14}) - 400 \div (1+\frac{1}{8}) \approx 180$ (亿吨公里)，因此 2011 年的货邮周转量比上年减少了 $\frac{180-173.91}{180} \approx \frac{6}{180} = \frac{1}{30}$ ，结合选项可估算出结果与 A 项最为接近，当选。

28. 【解析】C。2011 年民航运输收入增长量为 $5.83 \times 577.44 - (5.83 - 0.56) \times 538.5 = 5.83 \times (577.44 - 538.5) + 0.56 \times 538.5 \approx 6 \times 40 + 0.5 \times 540 = 510$ (亿元)，C 项最为接近，当选。

29. 【解析】C。从图中可直接看出，2008 年和 2011 年同比增长低于 50 亿吨公里。需注意的是可以计算出 2006 年的增长量为 $\frac{305.8}{1+17\%} \times 17\% \approx \frac{51}{1+17\%}$ ，很显然小于 50 亿吨公里，因此 C 项当选。

30. 【解析】D。总周转量与 5 年前相比为 $577.44 \div 305.8 < 2$ ，没有翻一番，A 项错误。2011 年国内航线完成的运输周转量占民航行业总周转量的比重为 $\frac{380.61}{577.44} < 70\%$ ，B 项错误。港澳台航线运输收入 (7.58×12.64) 亿元，远小于国际航线收入 (3.68×196.84) 亿元，C 项错误。国内航线运输周转量的增长率为 10.2%，大于总周转量的增长率 7.2%，因此其比重上升，D 项正确，当选。

31. 【解析】B。根据图 1 可知，国电电力在 2015 年的净利润为 43.64 亿元，且同比增长率为 -11.67%，则所求为 $\frac{43.64}{1-11.67\%} \approx \frac{44}{1-\frac{1}{9}} = 5.5 \times 9 = 49.5$ (亿元)，B 项最为接近，当选。

32. 【解析】C。根据图 1 数据可知，所求约为 $\frac{176+138+114+77+66+54+44+39+28+20}{10} = 75.6$ (亿元)，C 项最为接近，当选。

33. 【解析】C。根据图 2 数据和“大大则大”的增长量大小判断口诀，可以判断出增长量 3 月份大于 2 月份，6 月份大于 1 月份，所以只需比较 3 月份和 6 月份即可。3 月份的同比增长量为 $(\frac{4762}{1+5.6\%} \times 5.6\%)$ 亿千瓦时，6 月份的同比增长量为 $(\frac{4925}{1+2.6\%} \times 2.6\%)$ 亿千瓦时，5.6% 是 2.6% 的 2 倍多，而 4925 是 4762 的 1 倍多，所以前者大于后者。因此 C 项当选。

34. 【解析】D。根据图 2 和图 3 数据可知，所求为 $\frac{1460.8}{4950+3812+4762+4569+4730+4925} \approx \frac{1500}{5000+3800+4800+4600+4700+4900} = \frac{15}{278}$ ，直除首位为 5，D 项当选。

35. 【解析】C。A 项，材料中并没有给出 2016 年所有上市电力公司净利润的增长速度，所以 A 项无从得出。

B 项，根据图 2 的数据可知，2016 年 2 月份全社会用电量低于 2016 年 1 月份，所以“先增”的说法不正确，B 项错误。

C 项，根据图 2 的折线可知，每个月的同比增长率均大于 0，即 2016 年上半年每个月用电量都比上年同期多，所以 2016 年上半年总的用电量要高于上年同期，C 项正确。

D项, 2016年上半年, 长江电力的发电量为852.49亿千瓦时, 同比增速为96.8%, 则2015年上半年长江电力的发电量为 $\frac{852.49}{1+96.8\%} \approx \frac{852}{2}$ 亿千瓦时 >400 亿千瓦时, D项错误。

故C项当选。

36. 【解析】B。所求为 $(\frac{5522}{1+8\%} \times 8\%) \times \frac{5522}{1.1} \times 0.08 = 401.6$ (个), 实际值应略大于401.6, 因此B项当选。

37. 【解析】B。所求为 $\frac{2935-2231}{5522} \approx \frac{700}{5500} \times 100\% \approx 12.7\%$, B项当选。

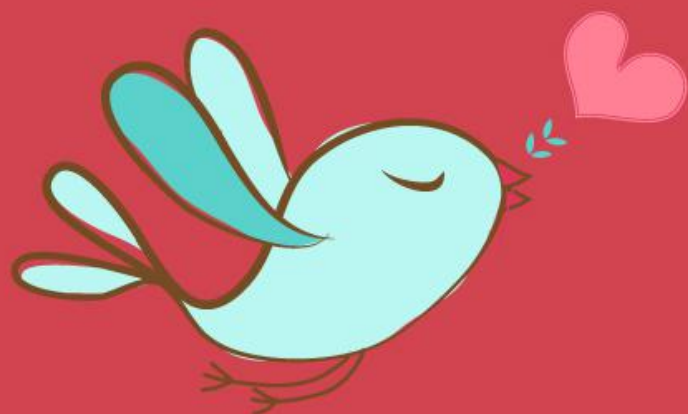
38. 【解析】A。所求为 $164243 \div (351086 \div 88.08\%) \approx \frac{164}{350} \times 0.88 < 0.5 \times 0.88 = 0.44$, 只有A项满足, 当选。

39. 【解析】C。所求为 $1336 \times (1+6.54\%) + 2858 \times (1+11.77\%) + 1328 \times (1+2\%) \approx 5972$ (个)。也可根据资料第一段首句进行快速估算: $5522 \times (1+8\%) \approx 5964$ (个), C项最为接近, 当选。

40. 【解析】C。2012年年末正式聘用人员比临时工作人员多 $445445 \times (89.49\% - 10.51\%) \approx 445000 \times 80\% = 356000$ (人), A项错误。2012年企业个数最多的是江苏459个, 山东476个。最少的是天津19个, 西藏12个, 则 $\frac{459+476}{19+12} = \frac{935}{31} \approx 30$ (倍), B项错误。2012年四个直辖市(北京、天津、上海、重庆)工程招标代理机构企业个数占全国的比重为 $\frac{272+19+130+121}{5522} = \frac{542}{5522} \times 100\% \approx 10\%$, C项正确, 当选。D项由已知材料无法推出。

温馨提示:

如您在做题过程中对题目有疑问或发现题目有错, 可向教务老师反馈(微信: chinagwy4)



美好的事情即将发生...

something wonderful is about to happen



公考通