

2019 年山西大同市直事业单位招聘《综合知识》真题

公考通网校

www.chinaexam.org



公考通 APP



微信公众平台

2019年山西大同市直事业单位招聘《综合知识》真题

一、单项选择题。备选答案中，只有一项最符合题意，请将其选出，错选、多选或不选均不得分。

- 1、2019年7月6日，中国（ ）在阿塞拜疆巴库举行的世界遗产大会上获准列入《世界遗产名录》。至此，中国世界遗产总数已达55处，位居世界（ ）。
- A、三清山国家公园 第二
 - B、杭州西湖文化景观 第二
 - C、良渚古城遗址 第一
 - D、澄江化石遗址 第一
- 2、为宣示我国始终不渝地奉行防御性国防政策，2019年7月24日，我国政府发表了（ ）白皮书。
- A、《自卫抗战声明书》
 - B、《新时代的中国国防》
 - C、《国防法》
 - D、《中国的和平发展》
- 3、2019年8月15日，国家主席习近平同（ ）总统博索纳罗互致贺电，庆祝两国建交45周年。
- A、巴西
 - B、美国
 - C、法国
 - D、俄罗斯
- 4、北京2022年冬奥会和冬残奥会吉祥物发布仪式于2019年9月17日晚在北京首钢园区国家冬季运动训练中心冰球馆隆重举行。北京冬奥会吉祥物“冰墩墩”是以（ ）为原型进行设计创作的。
- A、老虎
 - B、狮子
 - C、熊猫
 - D、企鹅
- 5、2019年9月29日上午，《山西省红色文化遗址保护利用条例》（以下简称《条例》）新闻发布会在省人大常委会会议厅召开。该《条例》于2019年（ ）开始施行。
- A、10月1日
 - B、10月8日
 - C、11月1日
 - D、12月1日
- 6、以下成语均包含量变与质变关系的一组是（ ）。

- A、量力而行和庖丁解牛
- B、防微杜渐和竭泽而渔
- C、水滴石穿和愚公移山
- D、田忌赛马和因势利导

7、魏巍《东方》上一章里写道：“‘会看的看门道，不会看的看热闹。’这些花鸟都有个讲究，你看这上面是凤凰戏牡丹，这就叫‘花开富贵’。”从哲学上看，这句话中“门道”指的是（ ）。

- A、事物的外部表现
- B、事物的本质和规律
- C、事物的发展趋势
- D、事物的本质由现象决定

8、“一切划时代的体系的真正内容都是由于产生这些体系的那个时期的需要而形成起来的。”时代的需要就是哲学的主题。诞生于 19 世纪的马克思主义哲学的主题是（ ）。

- A、改良市民社会
- B、推翻封建社会
- C、实现人类解放
- D、催生无产阶级

9、下列谚语与其哲学内涵对应错误的是（ ）。

- A、流水不腐，户枢不蠹——物质是世界的本源
- B、巧妇难为无米之炊——人的能动作用受客观条件制约
- C、竹外桃花三两枝，春江水暖鸭先知——实践是认识的来源
- D、日有所思，夜有所梦——物质决定意识，意识是物质的反映

10、科学总结改革开放以来我国产业发展取得的成就和经验，对推动实现“两个一百年”奋斗目标具有重大意义。与“两个一百年”相似，邓小平在上世纪 80 年代提出了“三步走”战略，下列有关“三步走”战略的说法正确的是（ ）。

- A、1990 年国内生产总值比 1980 年翻一番
- B、1978 年邓小平第一次提出“三步走”战略
- C、在 20 世纪末比肩中等发达国家
- D、在 20 世纪末达到小康水平

11、孔子说：“不患寡而患不均，不患贫而患不安。”孟子说：“老吾老以及人之老，幼吾幼以及人之幼。”这些都具体而生动地描绘了（ ）。

- A、“原始”社会和“封建”社会的状态

- B、“资本主义”社会和“大同”社会的状态
- C、“封建”社会和“资本主义”社会的状态
- D、“小康”社会和“大同”社会的状态

12、某市各级领导干部坚持正确的政绩观，既要看经济指标，又要看社会指标、人文指标和环境指标；既要看经济发展，又要看社会稳定。这主要体现了科学发展观中的（ ）。

- A、以人为本
- B、全面发展
- C、协调发展
- D、可持续发展

13、党的十九大报告提出在全面建成小康社会的基础上，到（ ）年基本实现社会主义现代化，到（ ）年全面建成社会主义现代化强国。

- A、2020 2025
- B、2020 2035
- C、2035 2050
- D、2050 2075

14、党的十九大报告明确中国特色社会主义事业总体布局是“五位一体”、战略布局是“四个全面”，强调坚定“四个自信”，其中的“四个自信”不包括（ ）。

- A、制度自信
- B、政党自信
- C、道路自信
- D、文化自信

15、处理好民族问题，做好民族工作，是关系祖国统一和边疆巩固的大事，解决民族地区各种问题的总钥匙是（ ）。

- A、共享
- B、发展
- C、创新
- D、互利

16、习近平总书记指出，全面推进依法治国涉及很多方面，在实际工作中必须有一个总揽全局、牵引各方的总抓手，这个总抓手就是（ ）。

- A、建设中国特色社会主义法治体系
- B、维护社会公平正义

C、维护司法公正

D、在党的领导下依法治国

17、从1921年中国共产党成立到1935年（ ）的召开，是毛泽东思想的萌芽和形成阶段。

A、遵义会议

B、洛川会议

C、古田会议

D、八七会议

18、中国共产党一经成立，就旗帜鲜明地把实现社会主义、共产主义作为自己的奋斗目标。（ ）通过的党的纲领中，鲜明提出要依靠无产阶级，组织工人运动，建立无产阶级专政，消灭私有制。

A、党的一大

B、党的二大

C、党的七大

D、党的七届二中全会

19、毛泽东同志曾批评形式主义是“幼稚的、低级的、庸俗的、不用脑筋”的东西，批评官僚主义领导是“欢喜主观主义地自作聪明地发表许多意见……满足于工作任务的一般号召……使自己的号召停止在嘴上、纸上或会议上”。针对上述情形，必须要（ ）。

A、谨防政治领导虚化

B、谨防政治信仰淡化

C、谨防政治能力弱化

D、谨防政治生态恶化

20、党的十八大以来，全面从严治党成效显著。反腐败斗争压倒性态势已经形成并巩固发展，中国的反腐败斗争必须坚持（ ），加强党的全面领导，并发挥法治反腐和群众反腐的作用。

A、法律模式

B、社会模式

C、群众模式

D、政党模式

21、近年来各地政务服务搭上互联网快车，加强官方微博、官方微信、官方网站等自有媒体平台的建设管理工作，推行网络问政、网络理政等，切实提升了“网络理政”能力。群众从“上访”到“上网”的转变就是最好的佐证。对此，下列说法不合适的是（ ）。

A、这一举措丰富了政府与群众沟通联系的渠道

B、这一举措可以及时地了解群众意见，有效解决群众诉求

C、这一举措反映了社会主义的本质要求

D、这一举措有利于化解社会矛盾，提升政府形象

22、黄某是甲单位的一位领导，平时遇到重要工作时，他喜欢开会与下属共同探讨，但当与下属有意见分歧时，黄某总是说“我不要你觉得，我要我觉得”“就这样，听我的！都听我说”，由此可以判断黄某的领导方式更倾向于（ ）。

A、“专制式”

B、“开明式”

C、“协商式”

D、“群体参与式”

23、明代张居正上书明神宗实行考成法时曾提到：“天下之事，不难于立法，而难于法之必行。”《中共中央关于全面推进依法治国若干重大问题的决定》中明确提出“法律的生命在于实施，法律的权威也在于实施”。这些都表明政府要（ ）。

A、违法必究

B、有法可依

C、严格执法

D、公正司法

24、国家行政行为主体所实施的行政行为，对全社会的各个层面都会产生深刻而广泛的社会影响，根据不同的标准，可将行政行为分为不同种类。下列行政行为与其种类对应不正确的是（ ）。

A、国务院下发关于开展抗震救灾的通知——抽象行为

B、对交通违章处罚开具书面罚单——自由裁量行为

C、中国人民银行关于调整存款利息的决定——积极行为

D、政府与若干民营企业合作投资公益事业——多方行为

25、每年的国庆黄金周我国的各大高速公路都被堵得水泄不通，仅仅因为黄金周高速不收费。作为基础设施的高速公路在平时采取收费的政策体现了高速公路（ ）。

A、属于准公共物品

B、属于纯公共物品

C、不属于公共物品

D、属于奢侈品

26、将行政组织中已经分解的职能重新组合成为一个有机的整体时，需要理顺内部的关系，下列有关理顺内部关系的做法错误的是（ ）。

A、专业部门负责具体的管理过程，综合部门主要负责提出意见

- B、减少层次，避免重复
- C、强调归口管理，互相配合
- D、对一些行业管理职能较强的工作，以专业部门为主，综合部门不参与具体管理过程

(一)

根据 Z 市口岸工作联席联络员会议制度的年度计划，结合 2019 年口岸开放工作任务要求，市口岸工作领导小组办公室决定召开 Z 市口岸工作联络员会议暨开放工作座谈会，并将有关事项通知驻 Z 市口岸有关单位、县（区）、功能区口岸办（局）。假如你是 Z 市口岸工作领导小组办公室的工作人员王某，负责起草这份通知。

27、根据适用范围的不同，这份通知属于（ ）。

- A、发布性通知
- B、转发性通知
- C、指示性通知
- D、事务性通知

28、在起草这份通知前，首先要进行的工作是（ ）。

- A、明确发文目的和要求
- B、围绕公文主题进行全面的调查研究
- C、系统地整理材料和精选材料
- D、对文稿进行构思

29、假如这份通知的正文开头是“根据 Z 市口岸工作联席联络员会议制度的年度计划，结合 2019 年口岸开放工作任务要求，经研究，决定召开 Z 市口岸工作联络员会议暨开放工作座谈会。有关事项通知如下……”可以判断该公文的开头方式为（ ）。

- A、概述式
- B、目的式
- C、引据式
- D、说明式

30、在这份通知的正文中，必须说明的内容不包括（ ）。

- A、会议内容
- B、发文机关
- C、会议时间地点
- D、有关要求

31、在这份公文的落款中，你认为最合适的署名是（ ）。

- A、驻 Z 市口岸有关单位，县（区）、功能区口岸办（局）

B、Z市口岸工作联络员

C、Z市口岸工作领导小组办公室王某

D、Z市口岸工作领导小组办公室

32、许多文件需要印有签发人名，以示对所发文件负责。签发人应排在（ ）部分。

A、标题

B、文头

C、正文

D、附件

33、在一份函中写有商购“黄白芝麻”品种，这种写法属于公文语言问题中的（ ）。

A、滥用缩略语

B、滥用复句

C、滥用描述性语言

D、滥用敬语

34、报告与请示均属于上行文，二者的共同点是（ ）。

①主送单位相同

②行文手法相同

③表达方式相同

④用语要求相同

A、①②③

B、①②④

C、①③④

D、①②③④

35、下列不属于我国社会主义市场经济的特征的是（ ）。

A、是以公有制为主体的市场经济

B、以达到共同富裕为目标

C、由政府和市场共同决定产品的生产、资源的分配

D、是能够更好的发挥计划与市场二者的长处市场经济

36、在经济学和金融学中，（ ）指的是每一单位新增生产的产品（或者购买的产品）带来的总成本的增量，其表明每一单位的产品的成本与总产品量（ ）。

A、边际成本 无关

B、边际成本 有关

C、沉没成本 有关

D、沉没成本 无关

37、国内生产总值是指一个国家（国界范围内）所有常驻单位在一定时期内生产的所有最终产品和劳务的市场价值，其英文简称为（ ）。

A、PDI

B、NNP

C、GDP

D、NI

38、为提高居民生活水平，使每个人都能享受到改革的红利，政府决定提高个人所得税免征额，该政策属于（ ）。

A、紧缩的财政政策

B、宽松的财政政策

C、紧缩的货币政策

D、宽松的货币政策

39、一串金项链，无论打多少折扣，也不可能比孩子的玩具项链便宜；反之，市场上一条白萝卜的价格无论如何上涨，都不可能比满汉全席更昂贵，价格既不能无限上涨，也不能无节制下跌是由于（ ）。

A、商品价格的波动受到供求关系的影响

B、商品生产者努力缩短生产商品所用的个别劳动时间，提高劳动生产率

C、商品的价格是价值决定的

D、商品是使用价值和价值的统一

40、为治理空气污染问题，英国伦敦施行了“超低排放区”，对尾气排放量超过标准的机动车额外收取一定费用，政府这么做的原因是汽车排放的尾气具有（ ）。

A、正外部性

B、负外部性

C、规模经济

D、规模不经济

41、鲁某明知张某进行了黑社会性质犯罪，仍为其提供账户将犯罪所得转移至海外。鲁某的行为构成（ ）。

A、黑社会性质的组织犯罪

B、洗钱罪

C、包庇罪

D、掩饰、隐瞒犯罪所得罪

42、下列情形中，属于可撤销婚姻情形的是（ ）。

- A、小李以小王母亲的生命胁迫小王结婚
- B、小李骗小王自己家财万贯，婚后小王发现被骗
- C、小李、小王情投意合而结婚，婚后感情破裂
- D、小王和自己的表哥小李结婚

43、行政机关管理国家事务时应遵循行政公开原则，这也是监督行政机关依法行政的方式。行政公开在下列（ ）情形下，政府应驳回申请人的行政公开申请。

- A、张某为了研究本市经济发展状况，申请公开本市今年的经济发展计划
- B、陈某认为邻居违法建造，申请查阅邻居的房屋建造许可证
- C、刘某准备从事药品生产，向政府申请公开最新药品监督管理规定
- D、王某是一名退休工人，从今年1月份起每月退休工资减少了300元，王某申请公开退休工资管理规定

44、甲与乙离婚，因财产分配未达成协议诉至法院，关于法院的做法，下列说法正确的是（ ）。

- A、一律不公开审理
- B、一律公开审理
- C、经当事人申请可以不公开审理
- D、依职权不公开审理

45、十周岁的小王沉迷看网络直播，在一次观看中给主播“打赏”了5000元。这一行为是（ ）。

- A、有效行为
- B、效力待定行为
- C、无效行为
- D、可撤销行为

46、我国客轮停靠在日本一港口时，一日本人在客轮上窃取了我国一公民的财物，价值5000元。根据（ ）原则，我国可以对本案立案管辖。

- A、属人管辖
- B、属地管辖
- C、普遍管辖
- D、保护管辖

47、下列关于立法解释的表述，正确的是（ ）。

- A、立法解释由国务院作出
- B、立法解释的对象包括法律、行政法规

C、立法解释仅针对法律具体应用时出现的问题

D、省级人大常委会可以提出法律解释要求

48、建筑工人张某下班路过某街道时听到有呼救声，见一蒙面男子强行拖拽一幼童到面包车上，张某便拿起随身携带的工具向该男子身上打去。幼童被救，该蒙面男子因张某打击过重而受重伤，则张某的行为应认定为（ ）。

A、紧急避险，不负刑事责任

B、正当防卫，不负刑事责任

C、防卫过当，但应从轻处罚

D、防卫过当，但应减轻处罚

49、“立木建信”是商鞅变法的突破点，“立木建信”的故事中也包含了（ ）的中华民族传统美德。

A、尊敬师长

B、自强不息

C、诚实守信

D、兢兢业业

50、随着现代化社会分工的发展和专业化程度的提升，整个社会对从业人员职业观念，职业态度、职业技能和职业作风的要求越来越高。其中职业道德在内容上的特征是（ ）。

A、局限性

B、多样性

C、稳定性和连续性

D、短期性

51、中国的四大名花分别是牡丹、菊花、山茶，水仙，它们在中国文化中有着重要地位，这四大名花与其主要产地搭配不正确的是（ ）。

A、牡丹——四川成都

B、菊花——浙江杭州

C、山茶——云南西双版纳

D、水仙——福建漳州

52、中国是一个历史悠久、统一的多民族国家。从夏商周三代时期起，中华民族的先民就通过无数血缘部族的生长壮大，融汇聚合，逐渐形成了一个多民族的统一体。目前 55 个少数民族中，人口最多的少数民族是（ ）。

A、回族

B、彝族

C、壮族

D、藏族

53、中国的锦缎织造技艺高超，是中华民族优秀传统文化的杰出代表，中国的“三大名锦”指的是（ ）。

A、云锦、蜀锦、湘锦

B、云锦、蜀锦、宋锦

C、粤锦、蜀锦、宋锦

D、蜀锦、宋锦、湘锦

54、我国古代农历，是按照（ ）来安排的历法。

A、太阳自转周期

B、地球自转周期

C、地球公转周期

D、月亮的月相周期

55、中医四大经典是具有里程碑意义的四部经典巨著，对古代乃至现代中医都有着巨大的指导作用与研究价值，中国传统医学四大经典著作不包括（ ）。

A、《神农本草经》

B、《黄帝内经》

C、《伤寒杂病论》

D、《千金方》

56、由孙中山与进步华侨于 1894 年 11 月 24 日在美国檀香山创建的中国近代第一个民主革命团体是（ ）。

A、兴中会

B、同盟会

C、华兴会

D、光复会

57、清朝前期疆域辽阔，西北到达巴勒喀什池，整个新疆地区都在清朝的统治之下，为了更好地管理该地区，朝廷设置的机构是（ ）。

A、西域都护府

B、安西都护府

C、北庭都元帅府

D、伊犁将军

58、秋天之所以经常出现碧空万里的天气，是因为这时的大气表现为（ ），盛行的下沉气流大大抑

制了降水的可能性。

- A、“上下均冷”
- B、“上冷下暖”
- C、“上下均暖”
- D、“上暖下冷”

59、陆游的诗句“城市尚余三伏热，秋光先到野人家”中所反映的气候知识是（ ）。

- A、热岛效应
- B、温室效应
- C、高原效应
- D、绿洲效应

60、尼罗河是世界第一长河，是一条流经非洲东部和北部的河流。它的流向是（ ），并最终注入地中海。

- A、自南向北
- B、自北向南
- C、自西向东
- D、自东向西

61、下列关于太阳的表述错误的是（ ）。

- A、太阳不是太阳系里唯一的恒星
- B、太阳是太阳系的中心天体
- C、太阳黑子是太阳活动的基本标志
- D、太阳围绕银河系的中心公转

（二）

随着经济社会发展和物质消费水平大幅提高，我国生活垃圾产生量迅速增长，环境隐患日益突出，已经成为新型城镇化发展的制约因素。遵循减量化、资源化、无害化的原则，实施生活垃圾分类，可以有效地改善城乡环境，促进资源回收利用。目前居民家庭生活垃圾一般分为可回收物、餐厨垃圾、有害垃圾、其他垃圾四类。

62、下列垃圾中属于居民家庭可回收物的是（ ）。

- A、过期药品
- B、水银温度计
- C、废旧电线
- D、充电电池

63、可以进行降解堆肥出来的垃圾种类为（ ）。

- A、可回收物
- B、餐厨垃圾
- C、有害垃圾
- D、其他垃圾

64、关于垃圾分类投放的注意事项，下列说法错误的是（ ）。

- A、餐厨垃圾沥干水分、去除包装物后，存放于家庭餐厨垃圾容器
- B、有害垃圾投放时要轻放，不要弄破有害垃圾的容器或包装物
- C、煤气罐可以直接投放至可回收物收集容器内
- D、对于不能准确判断类别的垃圾，可将其视为其他垃圾，投放至其他垃圾收集容器内

65、《国务院办公厅关于印发能源发展战略行动计划（2014-2020年）的通知》指出“着力发展清洁能源，推进能源绿色发展，着力推动科技进步，切实提高能源产业核心竞争力，打造中国能源升级版，为实现中华民族伟大复兴的中国梦提供安全可靠的能源保障。”以下均属于清洁能源的一组是（ ）。

- A、潮汐能、煤炭
- B、沼气、核能
- C、地热能、石油
- D、氢能、石油

66、维生素是我们人体不可缺少的部分，如果缺少了维生素就会引起各种疾病。皮肤粗糙、发干是缺乏（ ）所致。

- A、维生素 A
- B、维生素 B
- C、维生素 C
- D、维生素 D

67、关于食品添加剂，下列说法错误的是（ ）。

- A、食品添加剂被誉为现代食品工业的灵魂
- B、吊白块可用于制作腐竹、粉丝、面粉、竹笋等食品
- C、膨松剂可能被滥用于制作油条等食物
- D、防腐剂可以杀灭曲霉毒素菌等产毒微生物，这是有益于人体健康的

68、海水淡化可以增加淡水总量，且不受时空和气候影响，下列属于海水淡化技术的是（ ）。

- A、反渗透法
- B、过滤法
- C、风干法

D、电击法

69、“黑洞”是现代广义相对论中一种存在的引力场很强的（ ），其引力强大到连光也无法逃脱。

A、宇宙生物

B、宇宙天体

C、宇宙物质

D、宇宙漩涡

70、物联网已经成为微计算机、互联网与移动通信网之后的世界信息产业第三次浪潮。下列关于物联网的说法正确的是（ ）。

A、物联网是物体之间的联系，与互联网无关

B、物联网不是一种网络

C、商品条形码、RFID 等属于物联网的应用

D、物联网的应用范围只限于特定物体

二、多项选择题。备选答案中，有两个或两个以上是正确的，请将其选出，错选、多选或少选均不得分。

71、2019年7月24日下午，习近平总书记主持召开中央全面深化改革委员会第九次会议并发表重要讲话，强调全面深化改革是我们党守初心、担使命的重要体现，要紧密结合“不忘初心、牢记使命”主题教育，提高改革的（ ）。

A、享乐自觉

B、思想自觉

C、政治自觉

D、行动自觉

72、2019年8月26日，中国国际智能产业博览会在重庆召开。国家主席习近平致贺信，对会议的召开表示热烈祝贺。习近平强调，中国高度重视智能产业发展，加快（ ）推动数字经济和实体经济深度融合。

A、数字产业化

B、产业数字化

C、技术普及化

D、平台人工化

73、2019年8月发布的《中国共产党农村工作条例》强调，党的农村工作必须坚持以人民为中心的原则。下列体现了该原则的有（ ）。

A、尊重农民主体地位和首创精神

B、切实保障农民物质利益和民主权利

C、把农民拥护不拥护、支持不支持作为制定党的农村政策的依据

D、教育引导农民听党话、感党恩、跟党走，把农民群众紧紧团结在党的周围

74、邓小平理论是当代中国的马克思主义，对中国特色社会主义建设具有重要的指导意义、具体表现在（ ）。

- A、它是中国特色社会主义理论体系的开篇之作
- B、它是改革开放和中国特色社会主义建设科学指南
- C、它是党和国家必须长期坚持的指导思想
- D、它是广大人民最根本利益的代表

75、新时代我国确立了精准脱贫的基本方略，拓展了“五个一批”有效路径，解决了（ ）问题，开辟了中国特色减贫道路。

- A、“扶持谁”
- B、“谁来扶”
- C、“怎么扶”
- D、“如何退”

76、习近平总书记指出，要教育引导各级领导干部增强（ ），对容易诱发政治问题特别是重大突发事件的敏感因素、苗头性倾向性问题，做到眼睛亮、见事早、行动快，及时消除各种政治隐患。

- A、政治敏锐性
- B、政治鉴别力
- C、政治觉悟性
- D、政治定力

77、毛泽东同志在《论持久战》中明确强调，军队政治工作的三大原则包括（ ）。

- A、实事求是
- B、官兵一致
- C、军民一致
- D、瓦解敌军

78、公共行政组织根据权力分配的集散程度可划分为集权制、分权制和均权制，下列属于集权制的缺点的有（ ）。

- A、下级缺乏活力
- B、工作缺乏弹性
- C、易导致个人专断
- D、加重地区发展的不平衡

79、行政伦理作为政府管理的特定伦理观念体系，调节着公共组织内部和外部的关系。以下关于当代中国

行政伦理规范内容的说法中，正确的有（ ）。

- A、清正廉洁的实质是公权公用的问题，核心是减少腐败
- B、从整体角度看，为公民尽责的原则现实地体现为为人民服务的精神实质
- C、公德的优先性与内省性远远胜于私德的绝对性与主动性
- D、职业责任显示出虽不高尚却很实在的道德特质，如解放思想、积极探索

80、抄送机关名称标注在（ ），用横线把主题词和印制版记隔开。

- A、印制版记下方
- B、印制版记上方
- C、主题词下方
- D、主题词上方

81、在一份表扬性通报中，撰稿者在对先进事迹作简要评析时，用了这样的语言：“他用自己的行动，谱写了一曲社会主义文明的赞歌，多么嘹亮，多么优美！”“他就像一面鲜红的旗帜，那样鲜艳，那样夺目！”这不符合公文写作语言要求中的（ ）。

- A、简朴
- B、抒情
- C、华丽
- D、庄重

82、货币本质上是一种所有者与市场关于交换权的契约，根本上是所有者相互之间的约定。货币的基本职能包括（ ）。

- A、价值尺度
- B、流通手段
- C、商品
- D、劳动报酬

83、机会成本是指为了得到某种东西而所要放弃另一些东西的最大价值。下列谚语描述的现象涉及机会成本的有（ ）。

- A、三个和尚没水喝
- B、不入虎穴，焉得虎子
- C、棋错一着，满盘皆输
- D、鱼与熊掌不可兼得

84、根据《婚姻法》的规定，夫妻在婚姻关系存续期间所得的下列财产中，属于夫妻共同财产的有（ ）。

- A、因转让专利获得的转让费

- B、一方因身体受伤害所得的保险赔偿
- C、因发表作品取得的稿费
- D、购买福利彩票获得的奖金

85、中华人民共和国人民检察院是国家的法律监督机关，下列关于人民检察院职权的说法，正确的有（ ）。

- A、人民检察院依法对刑事诉讼、民事诉讼、行政诉讼进行法律监督
- B、人民检察院发现人民法院已经生效的案件确有错误的，可以提出抗诉
- C、人民检察院是刑事诉讼的公诉机关，也是刑事诉讼中的监督机关
- D、在刑事诉讼中，人民检察院依法享有自侦案件的立案侦查权、公诉案件的审查起诉权，对犯罪嫌疑人和被告人采取强制措施

86、行为罚是行政主体对违反行政法律规范的行政相对方所采取的限制或剥夺特定行为能力或资格的一种处罚措施。下列情形中，属于行为罚的有（ ）。

- A、警告或通报批评
- B、责令停产
- C、吊销许可证
- D、暂扣执照

87、现当代不少文学作品被改编为影视剧，比如路遥的《平凡的世界》。以下被改编为影视剧的小说与其作者对应正确的有（ ）。

- A、《倾城之恋》——萧红
- B、《白鹿原》——陈忠实
- C、《伤逝》——鲁迅
- D、《围城》——郭沫若

88、在中纬度地区的高原地区，如青藏高原、安第斯山脉形成了高原山地气候，高原山地气候最重要的特点有（ ）。

- A、“地形高”
- B、“温度高”
- C、“风速大”
- D、“气温冷”

89、小腿抽筋，学名为腓肠肌痉挛，其大多是由（ ）引起的。

- A、缺钙
- B、疲劳过度

- C、寒冷刺激
- D、盐分摄取过多

90、下列选项中，涉及化学变化的有（ ）。

- A、咖啡豆被研磨成咖啡粉
- B、刹车时滚动摩擦力小于滑动摩擦力
- C、氯化铁跟氢氧化钠溶液反应
- D、用醋除去热水瓶内的水垢

三、判断题。判断正误。

91、2019年9月4日，我国自主开发研制的“5G+AI”智慧机务系统投用，这也是5G技术在铁路行业上的首次应用。（ ）

92、2019年9月17日国家主席习近平签署主席令，根据十三届全国人大常委会第十三次会议的决定，授予于敏、申纪兰、孙家栋、李延年、张富清、袁隆平、黄旭华、屠呦呦国家荣誉称号。（ ）

93、人民代表大会制度是坚持党的领导、人民当家作主、依法治国有机统一的根本政治制度安排。（ ）

94、改善民生、实现发展成果由人民共享最重要最直接的方式是就业。（ ）

95、“真理在广度、深度、进程上是有限的”这一观点否认了真理的客观性和无限性。（ ）

96、“红船精神”是在中华民族优秀传统文化的滋养中产生，其内涵充分彰显着中国精神的核心。开天辟地、敢为人先的首创精神是对中华民族优秀传统文化中“鞠躬尽瘁，死而后已”民族精神的创新性发展。（ ）

97、解放战争时期，在土地问题上，党把减租减息改为土地改革。（ ）

98、劳动日的最低限度就是生理界限。（ ）

99、习近平总书记指出，坚持民主集中制是保证党的创造力、凝聚力、战斗力，是保证党团结统一的重要法宝，要严格执行党章关于民主集中制的各项规定。（ ）

100、审计监督、物价监督等属于行政管理外部监督体系的组成部分。（ ）

101、中央军事委员会是我国最高国家权力机关的执行机关。（ ）

102、行政干预一般分事前即预防性干预、事中即工作进行中干预和事后干预三种。（ ）

103、公文如有附件，应当在正文之后、发文机关之前，注明附件的名称和件数，不可只写“附件如文”或者只写“附件X件”。（ ）

104、批复的内容涉及面比较窄，行文对象单一，属于被动性上行文。（ ）

105、亚当·斯密被视为第一个阐述经济自由主义理论的学者，他主张政府对经济的干预应降至最低，但他也不反对由国家提供一些基本的公共财产。（ ）

106、资本回报率，相当于等量的资本在相似技术和相似风险条件下所能得到的平均市场报酬。（ ）

107、遗赠是指遗嘱人以遗嘱的形式将自己财产的一部分或者全部赠与国家，并于遗赠人死亡时生效的法律

行为。()

108、违反国家规定，对计算机信息系统功能进行删除、增加、修改、干扰，造成计算机信息系统不能正常运行，后果严重的，处五年以下有期徒刑或者拘役；后果特别严重的，处五年以上有期徒刑。()

109、宣告死亡是指自然人离开住所，下落不明达到法定期限，经利害关系人申请，由人民法院宣告其死亡的法律制度。()

110、我国历史上在位时间最长的是秦始皇，在位 60 年。()

111、中国的四大菜系指的是山东鲁菜系、四川川菜系、湖南湘菜系、广州粤菜系。()

112、古时，在地理位置上，左为东，右为西。()

113、安史之乱是唐朝由盛转衰的转折点。()

114、启蒙运动发生在十八世纪的欧洲，它直接为文艺复兴时期反禁欲、反教会的斗争奠定了思想基础。()

115、1911 年 10 月，辛亥革命爆发，1912 年元月，中华民国宣告成立。()

116、海啸是具有强大破坏力的海浪，它掀起的惊涛骇浪高度可达十多米甚至数十米，犹如一堵“水墙”。()

117、我国二十四节气中的“惊蛰”标志着仲春时节的开始。()

118、塔里木盆地是中国面积最大的内陆盆地，盆地本身可以形成径流。()

119、世界卫生组织给健康下的定义为“身体、精神以及社会活动中的完美状态”。()

120、天然林是森林资源的主体和精华，是自然界中群落最稳定、生物多样性最丰富的陆地生态系统。()

参考答案

1、本题考查时事政治。

2019年7月6日，中国良渚古城遗址在阿塞拜疆巴库举行的世界遗产大会上获准列入《世界遗产名录》。至此，中国世界遗产总数已达55处，位居世界第一。

故正确答案为C。

2、本题考查时事政治。

2019年7月24日，国务院新闻办公室发表《新时代的中国国防》白皮书，其前言部分指出：“为宣示新时代中国防御性国防政策，介绍中国建设巩固国防和强大军队的实践、目的、意义，增进国际社会对中国国防的理解，中国政府发表《新时代的中国国防》白皮书。”

故正确答案为B。

3、本题考查时事政治。

国家主席习近平8月15日同巴西联邦共和国总统博索纳罗互致贺电，庆祝两国建交45周年。习近平在贺电中指出，建交45年来，中巴关系历久弥坚，各领域务实合作成果丰硕，给两国人民带来了实实在在的利益，也成为发展中大国团结合作、携手发展的典范。

故正确答案为A。

4、本题考查时事政治。

北京冬奥会吉祥物“冰墩墩”，以熊猫为原型进行设计创作。冰象征纯洁、坚强，是冬奥会的特点，墩墩意喻敦厚、健康、活泼、可爱，契合熊猫的整体形象，象征着冬奥会运动员强壮的身体、坚韧的意志和鼓舞人心的奥林匹克精神。

故正确答案为C。

5、本题考查时事政治。

9月29日上午，《山西省红色文化遗址保护利用条例》（以下简称《条例》）新闻发布会在省人大常委会会议厅召开。该《条例》将于2019年10月1日起施行。作为革命老区，山西红色文化遗址数量多、分布广，据有关部门初步统计红色文化遗址约有3400余处。为推动我省红色文化遗址保护利用，促进红色文化遗址的合理利用，开展爱国主义和革命传统教育，省人大常委会率先颁布实施《山西省红色文化遗址保护利用条例》，这是全国首部该领域的省级地方性法规。

故正确答案为A。

6、本题考查马克思主义哲学。

A项错误，“量力而行”意思是按照自己能力的大小去做，不要勉强，多指在符合自己能力的范围内做事。“庖丁解牛”意思是比喻经过反复实践，掌握了事物的客观规律，做事得心应手，运用自如。这两个成语都体现了“一切从实际出发，在遵循客观规律的基础上发挥人的主观能动性”的哲学原理。

B项错误，“防微杜渐”指当错误的思想和行为刚有苗头或征兆时，就加以预防与制止，坚决不让它继续发展，体现了质量互变规律，但“竭泽而渔”的意思是排尽湖中或池中的水来捕鱼，比喻目光短浅，只顾眼前利益，不顾长远打算，告诉人类“要遵循客观规律”，否则会破坏生态环境。

C项正确，“水滴石穿”指水滴不断地滴，可以滴穿石头，比喻坚持不懈，集细微的力量也能成就难能的功劳。“愚公移山”是愚公不畏艰难，坚持不懈，挖山不止，最终感动天帝而将山挪走的故事，表现了中国古代劳动人民的信心和毅力，说明了要克服困难就必须坚持不懈的道理。这两个成语都体现了“要注重量的积累，为质变做好准备”。

D项错误，“田忌赛马”故事的主角是田忌、孙臧和齐威王，是中国历史上有名的揭示如何善用自己的长处去对付对手的短处，从而在竞技中获胜的事例，体现了“构成事物的成分在结构和排列次序上的变化能引起质变”，体现的是质量互变规律。但“因势利导”指顺着事情发展的趋势，向有利于实现目的的方向加以引导，体现了“要遵循客观规律”。

故正确答案为C。

7、本题考查马克思主义哲学。

A项错误，“看热闹”指的是事物的外部表现。

B项正确，题干中“会看的看门道，不会看的看热闹”说明的是认识事物要透过现象把握事物的本质和规律，“看热闹”指的是看现象，“看门道”是说把握事物的本质和规律，所以“门道”和“热闹”分别是指本质和现象。

C项错误，唯物辩证法认为，新事物必定战胜旧事物，事物发展总趋势是前进的。事物发展的趋势与本题无关。

D项错误，本身说法错误，应是“事物的本质决定现象”。

故正确答案为B。

8、本题考查马克思主义哲学。

A项错误，没有这种说法。

B项错误，马克思主义哲学是为推翻资本主义社会服务的。

C项正确，诞生于19世纪的马克思主义哲学是无产阶级争取自身解放和整个人类解放的科学理论。马克思主义哲学以“人”和无产阶级为立场，以“人的解放”为主题，以实现“人的解放”的生产实践活动为主线，通过研究资本主义社会的生产实践活动，实现了由“生产逻辑”向“资本逻辑”的逻辑转变，揭示了消灭资本主义制度的现实力量和现实路径，指出无产阶级只有消灭自身才能实现“人类的解放”，从而实现了主观与客观、哲学与现实的统一。

D项错误，在马克思主义哲学产生之前就已经有了无产阶级。

故正确答案为C。

9、本题考查马克思主义哲学。

A项错误，“流水不腐，户枢不蠹”指常流的水不发臭，常转的门轴不遭虫蛀，比喻经常运动，生命力才能持久，才有旺盛的活力，体现的是“运动是物质的存在方式和根本属性”。

B项正确，“巧妇难为无米之炊”意思是即使是聪明能干的妇女，没米也做不出饭来。比喻再有能力的人，做事时如缺少必要的条件，也很难成功。反映的哲学道理是人的能动作用受客观条件制约。

C项正确，“竹外桃花三两枝，春江水暖鸭先知”意思是竹林外两三枝桃花初放，鸭子在水中游戏，它们最先察觉了初春江水的回暖。反映的哲学道理是实践是认识的来源。

D项正确，“日有所思，夜有所梦”意思是白天想什么，晚上就会梦到相关的内容。梦其实是客观世界在大脑中的一种虚幻反映。反映的哲学道理是物质决定意识，意识是物质的反映。

本题为选非题，故正确答案为A。

10、本题考查中国特色社会主义理论体系。

A项错误，“三步走”的第一步，从1981年到1990年实现国民生产总值比1980年翻一番，解决人民的温饱问题。

B项错误，“三步走”是邓小平在1987年4月提出基本实现现代化的战略，1987年10月党的十三大把邓小平“三步走”的发展战略构想确定下来，指出我国经济发展战略部署大体分“三步走”。

C项错误，“三步走”的第三步，到二十一世纪中叶人民生活比较富裕，基本实现现代化，人均国民生产总值达到中等发达国家水平，人民过上比较富裕的生活。

D项正确，“三步走”的第二步，从1991年到20世纪末，使国民生产总值再增长一倍，人民生活达到小康水平。

故正确答案为D。

11、本题考查中国特色社会主义理论体系。

“不患寡而患不均，不患贫而患不安”“老吾老以及人之老，幼吾幼以及人之幼”都体现了“均富”的思想。共同富裕，是马克思主义的一个基本目标，是自古以来我国人民的一个基本理想，也是中国特色社会主义的本质要求。共同富裕是“小康”社会和“大同”社会的基本特征。

故正确答案为D。

12、本题考查中国特色社会主义理论体系。

科学发展观，第一要务是发展，核心是以人为本，基本要求是全面协调可持续发展，根本方法是统筹兼顾。

A项错误，必须坚持以人为本。要始终把实现好、维护好、发展好最广大人民的根本利益作为党和国家一切工作的出发点和落脚点，尊重人民主体地位，发挥人民首创精神，保障人民各项权益，走共同富裕道路，促进人的全面发展，做到发展为了人民、发展依靠人民、发展成果由人民共享。

B项正确，全面发展，就是要以经济建设为中心，全面推进经济、政治、文化建设，实现经济发展和社会

全面进步。符合题干表述。

C项错误，协调发展就是要统筹城乡发展、统筹区域发展、统筹经济社会发展、统筹人与自然和谐发展、统筹国内发展和对外开放，推动生产力和生产关系、经济基础和上层建筑相协调。不符合题干表述。

D项错误，可持续发展，就是要促进人与自然的和谐，实现经济发展和人口、资源、环境相协调，坚持走生产发展、生活富裕、生态良好的文明发展道路，保证一代接一代地永续发展。

故正确答案为B。

13、本题考查时事政治。

习近平总书记在党的十九大报告中提出：综合分析国际国内形势和我国发展条件，从二〇二〇年到本世纪中叶可以分两个阶段来安排。第一个阶段，从二〇二〇年到二〇三五年，在全面建成小康社会的基础上，再奋斗十五年，基本实现社会主义现代化。第二个阶段，从二〇三五年到本世纪中叶，在基本实现现代化的基础上，再奋斗十五年，把我国建成富强民主文明和谐美丽的社会主义现代化强国。

故正确答案为C。

14、本题考查时事政治。

2016年7月1日，习总书记在庆祝中国共产党成立95周年大会上的讲话中明确指出：“坚持不忘初心、继续前进，就要坚持中国特色社会主义道路自信、理论自信、制度自信、文化自信，坚持党的基本路线不动摇，不断把中国特色社会主义伟大事业推向前进。”

本题为选非题，故正确答案为B。

15、本题考查时事政治。

2014年9月28日，习近平总书记《在中央民族工作会议上的讲话》中强调，发展是解决民族地区各种问题的总钥匙，要确保民族地区如期全面建成小康社会，实现同步小康。

故正确答案为B。

16、本题考查时事政治。

据《习近平新时代中国特色社会主义思想学习纲要》第八章“全面推进依法治国”：习近平总书记指出：“全面推进依法治国涉及很多方面，在实际工作中必须有一个总揽全局、牵引各方的总抓手，这个总抓手就是建设中国特色社会主义法治体系。”

故正确答案为A。

17、本题考查毛泽东思想概论。

毛泽东思想的开始萌芽时期即马克思主义与中国实际的初步结合时期(时间大体上是自1921年至1927年，即中国共产党的创建和国民革命时期)。毛泽东思想初步形成时期(时间大体上是自1927年至1935年，即土地革命前、中期)。毛泽东思想走向成熟时期(时间大体上是自1935年至1945年，即土地革命后期和抗日战争时期)。

A项正确，遵义会议是指1935年1月中共中央政治局在贵州遵义召开的独立自主地解决中国革命问题的一次极其重要的扩大会议。这次会议是中国共产党第一次独立自主地运用马克思列宁主义基本原理解决问题的路线、方针政策的会议。这次会议开始确立实际以毛泽东为代表的马克思列宁主义的正确路线在中共中央的领导地位，挽救了党、挽救了红军、挽救了中国革命，是中国共产党历史上一个生死攸关的转折点。

B项错误，洛川会议是1937年8月22日至25日中共中央在陕北洛川召开的政治局扩大会议。会议决定把党的工作重心放在战区和敌后，在敌后放手发动群众，开展独立自主的游击战争，开辟敌后战场，建立敌后抗日根据地。

C项错误，古田会议，是红四军在1929年12月28日至29日在福建省龙岩市上杭县古田召开的第九次党的代表大会，即红军第四军第九次党代表大会。因在福建省上杭县古田村召开，史称为“古田会议”。这次会议在中国共产党和工农红军的发展史上有着极其重要的意义。此次会议后，毛泽东重新当选为书记。

D项错误，八七会议是第一次国内革命战争失败以后，在关系党和革命事业前途和命运的关键时刻，中共中央政治局于1927年8月7日在汉口召开的紧急会议。会议批判和纠正了陈独秀右倾机会主义错误，撤销了他在党内的职务，选出了新的临时中央政治局，确定了土地革命和武装斗争的总方针，决定发动秋收起义。毛泽东出席了这次会议，并提出了著名的“枪杆子里出政权”的论断。

故正确答案为A。

18、本题考查中共党史。

A项正确，党的一大中心议题是正式建立中国共产党。党的“一大”通过的党纲主要内容有：确定党的名称是中国共产党；党的性质是无产阶级政党；党的奋斗目标是以无产阶级革命军队推翻资产阶级的政权，消灭资本家私有制，由劳动阶级重建国家，承认无产阶级专政，直到阶级斗争结束，即直到消灭社会的阶级区分；党的基本任务是从事工人运动的各项活动，加强对工会和工人运动的研究与领导；党的组织方面的规定为，在全党建立统一的组织和严格的纪律，地方组织必须接受中央的监督和指导等。

B项错误，党的二大中心议题是进一步讨论和确定党在民主革命时期的纲领问题。《中国共产党第二次全国代表大会宣言》，分析了国际形势和中国社会半殖民地半封建的性质，阐明了中国革命的性质、动力和对象，指出：当前的中国革命性质是民主主义革命；革命的动力是无产阶级、农民和其他小资产阶级，民族资产阶级也是革命的力量之一；革命的对象是帝国主义和封建军阀；革命的前途是向社会主义革命转变。《宣言》实际上制定了中国共产党的最低纲领和最高纲领。

C项错误，党的七大的一个重大历史功绩是确定了党的政治路线，即“放手发动群众，壮大人民力量，在我党的领导下，打败日本侵略者，解放全国人民，建立一个新民主主义的中国。”党的七大另一个重大历史性贡献是将毛泽东思想写在了党的旗帜上，确立毛泽东思想为党的指导思想并写入党章。

D项错误，党的七届二中全会提出了促进革命迅速取得全国胜利和组织这个胜利的各项方针；说明了在全国胜利的局面下，党的工作重心必须由乡村转移到城市，城市工作必须以生产建设为中心；规定了党在全国胜

利以后在政治、经济、外交方面应当采取的基本政策，特别是着重分析了当时中国经济各种成分的状况和党所必须采取的政策，指出了中国由农业国转变为工业国，由新民主主义社会转变为社会主义社会的发展方向。

故正确答案为 A。

19、本题考查毛泽东思想概论。

A 项错误，政治领导虚化是指形式主义、官僚主义者表态调门高、行动少落实差，对党中央决策部署打折扣、做选择，阻碍了党的路线方针政策和党中央重大决策部署贯彻落实，是党的政治领导的“拦路虎”“绊脚石”。如果任其发展，必然削弱党的政治领导，消解我们的最大优势。

B 项错误，政治信仰淡化是指政治理想信念不坚定。形式主义和官僚主义者，口头上喊马克思主义、社会主义、共产主义，但行动上却落入机会主义的泥淖，甚至可能走向万劫不复的深渊。

C 项正确，政治能力弱化是指党员干部特别是领导干部缺乏在把握方向、把握大势、把握全局的能力和辨别政治是非、保持政治定力、驾驭政治局面、防范政治风险的能力。毛泽东同志批评形式主义就是告诫我们要谨防政治能力弱化。

D 项错误，政治生态恶化是指形式主义、官僚主义容易造成党内政治生活形式化、平淡化，甚至庸俗化，进而涣散人心、带坏风气，使政治生态恶化。

故正确答案为 C。

20、本题考查中国特色社会主义理论体系。

党的十八大以来，全面从严治党成效显著，反腐败斗争压倒性态势已经形成并巩固发展，归根根本在于以习近平同志为核心的党中央坚强有力的领导。从世界范围看，反腐败斗争主要有三种模式，政党模式、法律模式和社会模式。中国的反腐败斗争必须坚持政党模式，加强党的全面领导，并发挥法治反腐和群众反腐的作用。

故正确答案为 D。

21、本题考查中国特色社会主义理论体系。

ABD 项正确，推行网络问政、网络理政，可以丰富政府与群众沟通联系的渠道，及时地了解群众意见，有效解决群众诉求，有利于化解社会矛盾，提升政府形象。

C 项错误，社会主义的本质要求是解放生产力，发展生产力，消灭剥削，消除两极分化，最终达到共同富裕。题干未体现。

本题为选非题，故正确答案为 C。

22、本题考查行政管理。

A 项正确，专制式领导方式，即采用自上而下的沟通方式，很少信任下属，对下属采用惩罚的方法，偶而兼用奖赏，决策权集中于自己。本题中，遇到重大问题，黄某虽然开会与下属共同探讨，但仅停留在形式上，与下属有意见分歧时，仍然坚持自己的意见，即始终将决策权集中在自己手中，属于“专制式”领导方式。

B 项错误，开明式领导方式，对下属有一定信任和信心，并用奖赏和惩罚，允许一定的自下而上的沟通，

授予下级一定的决策权，但牢牢掌握政策性控制。本题中，未体现下属拥有决策权。

C项错误，协商式领导方式，对下属抱有相当大的信任和信心，通常设法采纳下属意见；采用奖赏，偶尔用惩罚；进行上下双向沟通；在最高层制定主要政策和总体决策的同时，允许低层部门作出具体问题决策，在某些情况下进行协商。本题中，未体现采纳下属意见。

D项错误，群体参与式领导方式，对下属在一切事务上抱有信心和充分的信任，总是从下属获取设想和意见，并积极加以采纳；组织群体参与确定目标和评价实现目标的进展；积极从事上下双向沟通；鼓励各级组织作出决策。本题中，未体现采纳下属意见和鼓励下属作出决策。

故正确答案为A。

23、本题考查中国特色社会主义理论体系。

“天下之事，不难于立法，而难于法之必行”和“法律的生命在于实施，法律的权威也在于实施”均强调执行、实施法律的重要性。严格执法，即执法必严，是指执行的司法机关及工作人员，必须严格按法律的规定实施法律，坚决维护法律权威和尊严。严格执法强调法律重在执行与实施，与题干一致。

故正确答案为C。

24、本题考查行政管理。

A项错误，抽象行政行为是指国家行政机关针对不特定的人和不特定的事制定的具有普遍约束力的行为规则，包括行政法规、行政规章和其他具有普遍约束力的决定、命令等。国务院下发的通知针对的是发生地震的地区，是具体的行政行为。

B项正确，自由裁量行政行为是指行政主体在法律规定的方式、幅度、期限等范围内，根据自身判断，有权选择作为或不作为，或者选择不同法律效果的行政行为。交警对交通违章处罚的金额和方式自由裁量，并开具书面罚单，属于自由裁量行为。

C项正确，积极行政行为，即作为行政行为，指行政机关依据法律赋予的职权，无须相对方的请求而主动实施的行政行为。中国人民银行作出该项决定是主动履行职责的体现。

D项正确，多方行政行为，又称双方行政行为，是国家行政机关在实施行政管理活动中，与相对人为达到不同的目的而互为意思表示一致的行政行为。政府与若干民营企业合作投资公益事业互为意思表示一致。

本题为选非题，故正确答案为A。

25、本题考查行政管理。

公共物品是与私人物品相对应的一个概念，可分为纯公共物品和准公共物品（即混合品）两类。纯公共物品是在消费过程中具有非竞争性和非排他性的产品，准公共物品则通常只具备上述两个特性的一个，而另一个则表现为不充分。当车流量已很大（趋于饱和）时，在收费口办理通行手续的车辆仍然可驶入高速公路，即不断有新的车辆驶入，这体现了非排他性（即一方的消费不能阻止另一方对同一商品的消费，需注意的是，此处的非排他性是指对于所有申请办理手续驶入高速公路的车辆而言，不在收费口办理手续的车辆不属于讨论范围），

但是，随着新驶入的车辆增多，本已车流量很大的公路会变得越来越拥挤，换言之，每新驶入一辆车，所有车辆的通行畅通度就变差一些，即消费体验逐渐变差，这体现了竞争性（即自己的消费体验会受到他人对同一商品消费的影响）。因此，收费高速公路是具有非排他性而不具有非竞争性的准公共物品。

故正确答案为 A。

26、本题考查行政管理。

A 项正确，D 项错误，综合部门是行政组织的综合管理部门，主要是负责单位的日常各项行政、人力资源及法律事务等工作；还有组织单位策划、贯标、开展单位研发及代表单位与其他团体联系等职能。在重组职能过程中，综合部门应当全程参与管理过程。

B、C 项正确，将行政组织中已经分解的职能重新组合成为一个有机的整体，理顺内部关系需要减少层次，避免重复和浪费资源；强调归口管理，即分工管理，防止重复管理、多头管理，互相配合。

本题为选非题，故正确答案为 D。

27、本题考查公文的基本知识。

A 项错误，发布性通知，用于发布行政规章制度及党内规章制度，该份通知不涉及发布规章制度。

B 项错误，转发性通知，用于转发上级机关和不相隶属的机关的公文给所属人员，让他们周知或执行，该份通知不涉及转发公文。

C 项错误，指示性通知，用于上级机关指示下级机关如何开展工作，该份通知意在将 Z 市口岸工作联络员会议暨开放工作座谈会的有关情况通知相关单位，不涉及指示工作。

D 项正确，事务性通知，用于处理日常工作中带事务性的事情，常把有关信息或要求用通知的形式传达给有关机构或群众。

故正确答案为 D。

28、本题考查公文的基本知识。

任何一份公文都是根据机关工作中的实际需要来撰写的，公文的主旨体现了机关领导的意图和发文目的，它是公文的灵魂和统帅，起草通知前首先应明确发文目的和要求。

故正确答案为 A。

29、本题考查公文的基本知识。

A 项错误，概述式开头指概括地叙述事情的前后经过，提炼要点。

B 项错误，目的式开头即在开头交代行文的目的或意图，开宗明义，以便受文机关明确发文机关的意图，一般常用“为”、“为了”等介词标引。

C 项正确，引据式开头，以“根据”、“依据”、“遵循”、“遵照”、“按照”等介词组成介词结构发端，交代制文的法律、法规、政策、精神等方面的依据。

D 项错误，说明式开头先说明背景情况或工作意义，然后叙述其他材料。

故正确答案为 C。

30、本题考查公文的基本知识。

ACD 项正确，通知的正文包括通知缘由、通知事项以及执行要求。通知缘由：发布指示、安排工作的通知，这部分的写法跟决定、指示很接近，主要用来表述有关背景、根据、目的、意义等；通知事项：这是通知的主体部分，所发布的指示、安排的工作、提出的方法、措施和步骤等，如通知会议要写清会议时间、地点及简要内容等；执行要求：发布指示、安排工作的通知，可以在结尾处提出贯彻执行的有关要求。

B 项错误，公文的发文机关一般不在正文中说明。

本题为选非题，故正确答案为 B。

31、本题考查公文的基本知识。

A 项错误，《党政机关公文处理工作条例》第九条第八项规定：“主送机关。公文的主要受理机关，应当使用机关全称、规范化简称或者同类型机关统称。”本题案例中，“驻 Z 市口岸有关单位，县(区)、功能区口岸办(局)”是主送机关，主送机关不应该在公文落款署名。

B、C 项错误，《党政机关公文处理工作条例》第七条规定：“各级党政机关办公厅(室)主管本机关的公文处理工作，并对下级机关的公文处理工作进行业务指导和督促检查。”即公文具有法定性，指的是作者法定，公文作者是发文机关，而并非撰稿人或撰写人。

D 项正确，《党政机关公文处理工作条例》第九条第十一项规定：“发文机关署名。署发文机关全称或者规范化简称。”本题案例中，发文机关是 Z 市口岸工作领导小组办公室，故署名也应是 Z 市口岸工作领导小组办公室。

故正确答案为 D。

32、本题考查公文的基本知识。

A 项错误，《党政机关公文处理工作条例》第九条第七项规定：“标题。由发文机关名称、事由和文种组成。”

B 项正确，《党政机关公文格式》规定：“7.2 版头。7.2.6 签发人。由‘签发人’三字加全角冒号和签发人姓名组成，居右空一字，编排在发文机关标志下空二行位置。‘签发人’三字用 3 号仿宋体字，签发人姓名用 3 号楷体字。如有多个签发人，签发人姓名按照发文机关的排列顺序从左到右、自上而下依次均匀编排，一般每行排两个姓名，回行时与上一行第一个签发人姓名对齐。”所以签发人应排在版头(文头)部分。

C 项错误，《党政机关公文处理工作条例》第九条第九项规定：“正文。公文的主体，用来表述公文的内容。”

D 项错误，《党政机关公文处理工作条例》第九条第十五项规定：“附件。公文正文的说明、补充或者参考资料。”

故正确答案为 B。

33、本题考查公文的基本知识。

A项正确，《党政机关公文处理工作条例》第十九条第三项规定：“公文起草应当做到：内容简洁，主题突出，观点鲜明，结构严谨，表述准确，文字精练。”缩略语是指为便利使用，由较长的语词缩短省略而成的语词。题干中因为滥用缩略语，表达不准确，出现歧义，使收函者无法确定发函者要商购的是“黄白芝麻”一个品种还是“黄芝麻和白芝麻”两个品种。

B项错误，复句由两个或两个以上意义相关，结构上互不作句子成分的分句组成。分句是结构上类似的单句而没有完整句调的语法单位。复句主要包括并列、递进和承接等。题干未涉及复句相关内容。

C项错误，描述性语言指的是详细写出事物状态或事情始末的语言，其特点在于对事物的细节及事情始末进行详尽而全面的描述，字数往往较多。题干未涉及描述性语言相关内容。

D项错误，敬语是一个汉语词汇，指对听话人表示尊敬的语言手段。“您”、“请”、“劳驾”是汉语常用的敬语。使用敬语，是尊人与尊己相统一的重要手段。题干未涉及敬语相关内容。

故正确答案为A。

34、本题考查公文的基本知识。

①正确，报告和请示的主送单位相同。请示、报告都是上行文，二者的主送单位都是上级机关，都是下级机关向上级机关呈送的报请性公文。

②正确，报告和请示的行文手法相同。请示、报告都是用具体的事实和确凿的数据行文，禁言过其实，弄虚作假，混淆上级机关视听。

③正确，报告和请示的表达方式相同。请示、报告都要求把有关事实叙述得清楚明白，这种叙述并非记流水账式的罗列材料，而是对有关事实进行系统的归纳和概括。

④正确，报告和请示的用语要求相同。请示、报告都是处理问题、指导工作的依据，使用语言时都要求通俗易懂，一目了然。

综上所述，①②③④表述均正确。

故正确答案为D。

35、本题考查社会主义市场经济体制。

A、B项正确，社会主义市场经济的基本特征：（1）坚持公有制的主体地位是社会主义市场经济的基本标志。（2）社会主义市场经济以实现共同富裕为根本目标。

C项错误，党的十八届三中全会通过的《中共中央关于全面深化改革若干重大问题的决定》指出：“经济体制改革是全面深化改革的重点，核心问题是处理好政府和市场的关系，使市场在资源配置中起决定性作用和更好发挥政府作用。市场决定资源配置是市场经济的一般规律，健全社会主义市场经济体制必须遵循这条规律，着力解决市场体系不完善、政府干预过多和监管不到位问题。”选项中，“市场和政府共同决定”的表述错误。

D项正确，中共十四大报告指出：“我国经济体制改革的目标是建立社会主义市场经济体制，……更好地

发挥计划和市场两种手段的长处。”所以“社会主义市场经济是能够更好的发挥计划与市场二者的长处的市场经济”的表述正确。

本题为选非题，故正确答案为C。

36、本题考查宏观经济。

A项错误、B项正确，在经济学和金融学中，边际成本指的是每一单位新增生产的产品（或者购买的产品）带来的总成本的增量。这个概念表明每一单位的产品的成本与总产品量有关。

C、D项错误，沉没成本，是指以往发生的，但与当前决策无关的费用。从决策的角度看，以往发生的费用只是造成当前状态的某个因素，当前决策所要考虑的是未来可能发生的费用及所带来的收益，而不考虑以往发生的费用。

故正确答案为B。

37、本题考查宏观经济。

A项错误，PDI（Personal Disposable Income），是指个人可支配收入，即可用于个人开支或储蓄的那一部分收入。

B项错误，NNP（Net National Product），是国民生产净值，指一个国家的全部国民在一定时期内，国民经济各部门生产的最终产品和劳务价值的净值。

C项正确，GDP（Gross Domestic Product），是国内生产总值，指一个国家（国界范围内）所有常驻单位在一定时期内生产的所有最终产品和劳务的市场价值。

D项错误，NI（National Income），是国民收入，是指一个国家在一定时期（通常为一年）内物质资料生产部门的劳动者新创造的价值的总和，社会总产品的价值扣除用于补偿消耗掉的生产资料价值的余额。

故正确答案为C。

38、本题考查宏观经济。

A项错误、B项正确，紧缩性财政政策，是指通过增加财政收入或减少财政支出以抑制社会总需求增长的政策。题干中“提高个人所得税免征额”属于宽松的财政政策，是指通过减税、增加支出进而扩大财政赤字，增加和刺激社会总需求的一种财政分配方式。

C、D项错误，财政政策主要通过税收、补贴、赤字、国债、收入分配和转移支付等手段对经济运行进行调节，是政府进行反经济周期调节、熨平经济波动的重要工具，也是财政有效履行配置资源、公平分配和稳定经济等职能的主要手段。货币政策的主要手段包括法定存款准备金率、再贴现政策和公开市场业务。再贴现是货币政策的手段。“政府决定提高个人所得税免征额”属于财政政策。

故正确答案为B。

39、本题考查马克思主义政治经济学。

A项错误，商品价格的波动受到供求关系的影响。市场具有自发调节供求、调节商品价格的重要功能。当

市场上某种商品供不应求时，价格上涨；供过于求时，价格下降。题干未涉及供求关系。

B项错误，商品的价值量是指商品价值的大小，价值量是由社会必要劳动时间决定的，不是由个别劳动时间决定。社会必要劳动时间是指在现有的社会正常的生产条件下，在社会平均的劳动熟练程度和劳动强度下制造某种使用价值所需要的劳动时间。个别劳动时间低于社会必要劳动时间则获利多，高于则获利少、亏本甚至破产。题干中金项链价格比玩具项链贵，满汉全席比白萝卜贵，是因为社会必要劳动时间有差别。

C项正确，价值决定价格，价值是价格的基础，价格是价值的货币表现。价格围绕价值上下波动，在其他条件不变的情况下，商品的价值量越大，价格越高；商品的价值量越小，价格越低。所以题干中金项链价格比玩具项链贵，满汉全席比白萝卜贵是由于“商品的价格是价值决定的”。

D项错误，商品包括价值和使用价值两方面，使用价值是商品的自然属性，价值是商品的社会属性，价值是凝结在商品上的无差别的人类劳动，使用价值是指物品满足人的需要的属性。观点本身表述正确，但题干中未涉及使用价值相关内容。

故正确答案为C。

40、本题考查微观经济。

A项错误，正外部性指行为人实施的行为对他人或公共的环境利益有溢出效应，但其他经济人不必为此向带来福利的人支付任何费用，无偿地享受福利。所以“对尾气排放量超过标准的机动车额外收取一定费用”不符合正外部性。

B项正确，负外部性，也称外部成本或外部不经济，是指一个人的行为或企业的行为影响了其他人或企业，使之支付了额外的成本费用，但后者又无法获得相应补偿的现象。汽车排放尾气造成空气污染，其他人无可避免地吸入了被污染的空气，却没有得到相应的补偿。

C、D项错误，规模经济指在一定科技水平下生产能力的扩大，使长期平均成本下降的趋势，即长期费用曲线呈下降趋势。题干未涉及规模经济相关内容。

故正确答案为B。

41、本题考查刑法。

A项错误，根据《中华人民共和国刑法》第二百九十四条第五款规定：“黑社会性质的组织应当同时具备以下特征：（一）形成较稳定的犯罪组织，人数较多，有明确的组织者、领导者，骨干成员基本固定；（二）有组织地通过违法犯罪活动或者其他手段获取经济利益，具有一定的经济实力，以支持该组织的活动；（三）以暴力、威胁或者其他手段，有组织地多次进行违法犯罪活动，为非作恶，欺压、残害群众；（四）通过实施违法犯罪活动，或者利用国家工作人员的包庇或者纵容，称霸一方，在一定区域或者行业内，形成非法控制或者重大影响，严重破坏经济、社会生活秩序。”本案中鲁某的行为不构成参加黑社会组织犯罪。

B项正确，根据《中华人民共和国刑法》第一百九十一条第一款规定：“【洗钱罪】明知是毒品犯罪、黑社会性质的组织犯罪、恐怖活动犯罪、走私犯罪、贪污贿赂犯罪、破坏金融管理秩序犯罪、金融诈骗犯罪的所

得及其产生的收益，为掩饰、隐瞒其来源和性质，……（一）提供资金账户的；（二）协助将财产转换为现金、金融票据、有价证券的；（三）通过转账或者其他结算方式协助资金转移的；（四）协助将资金汇往境外的；（五）以其他方法掩饰、隐瞒犯罪所得及其收益的来源和性质的。”本案鲁某明知张某进行了黑社会性质犯罪，仍协助其将资金汇往境外的，属于洗钱罪。

C项错误，根据《中华人民共和国刑法》第三百一十条第一款规定：“【窝藏、包庇罪】明知是犯罪的人而为其提供隐藏处所、财物，帮助其逃匿或者作假证明包庇的，……”本案中鲁某的行为不构成包庇罪。

D项错误，根据《中华人民共和国刑法》第三百一十二条第一款规定：“【掩饰、隐瞒犯罪所得、犯罪所得收益罪】明知是犯罪所得及其产生的收益而予以窝藏、转移、收购、代为销售或者以其他方法掩饰、隐瞒的，……”本案中鲁某的行为不构成掩饰、隐瞒犯罪所得罪。

故正确答案为B。

42、本题考查民法。

A项正确，根据《中华人民共和国婚姻法》第十一条规定：“因胁迫结婚的，受胁迫的一方可以向婚姻登记机关或人民法院请求撤销该婚姻。受胁迫的一方撤销婚姻的请求，应当自结婚登记之日起一年内提出。被非法限制人身自由的当事人请求撤销婚姻的，应当自恢复人身自由之日起一年内提出。”

B、C项错误，此两项不属于法律所规定的可撤销的法定情形，因而婚姻不可撤销。

D项错误，根据《中华人民共和国婚姻法》第七条规定：“有下列情形之一的，禁止结婚：（一）直系血亲和三代以内的旁系血亲；……”又根据第十条规定：“有下列情形之一的，婚姻无效：……（二）有禁止结婚的亲属关系的；……”因此，二人婚姻无效。

故正确答案为A。

43、本题考查行政法。

ACD项错误，根据《中华人民共和国政府信息公开条例》第十九条规定：“对涉及公众利益调整、需要公众广泛知晓或者需要公众参与决策的政府信息，行政机关应当主动公开。”此三项内容涉及公众的利益调整，需要公众广泛知晓，属于应该主动公开的信息范畴，经申请人申请，应该公开。

B项正确，根据《中华人民共和国政府信息公开条例》第十五条规定：“涉及商业秘密、个人隐私等公开会对第三方合法权益造成损害的政府信息，行政机关不得公开。但是，第三方同意公开或者行政机关认为不公开会对公共利益造成重大影响的，予以公开。”因此，陈某申请查阅邻居的房屋建造许可证侵犯了邻居的个人隐私，政府应驳回申请人陈某的行政公开申请。

故正确答案为B。

44、本题考查程序法。

根据《中华人民共和国民事诉讼法》第一百三十四条规定：“人民法院审理民事案件，除涉及国家秘密、个人隐私或者法律另有规定的以外，应当公开进行。离婚案件，涉及商业秘密的案件，当事人申请不公开审理

的，可以不公开审理。”对于离婚案件，经当事人申请可以不公开审理。

故正确答案为C。

45、本题考查民法。

根据《中华人民共和国民法总则》第十九条规定：“八周岁以上的未成年人为限制民事行为能力人，实施民事法律行为由其法定代理人代理或者经其法定代理人同意、追认，但是可以独立实施纯获利益的民事法律行为或者与其年龄、智力相适应的民事法律行为。”因此，小王属于限制民事行为能力人。

根据《中华人民共和国民法总则》第一百四十五条第一款规定：“限制民事行为能力人实施的纯获利益的民事法律行为或者与其年龄、智力、精神健康状况相适应的民事法律行为有效；实施的其他民事法律行为经法定代理人同意或者追认后有效。”题目中小王十周岁，实施的打赏行为不属于纯获利益的民事法律行为或者与其年龄、智力、精神健康状况相适应的民事法律行为。因此，此行为属于效力待定行为。

故正确答案为B。

46、本题考查刑法。

根据《中华人民共和国刑法》第六条规定：“【属地管辖权】凡在中华人民共和国领域内犯罪的，除法律有特别规定的以外，都适用本法。凡在中华人民共和国船舶或者航空器内犯罪的，也适用本法。犯罪的行为或者结果有一项发生在中华人民共和国领域内的，就认为是在中华人民共和国领域内犯罪。”日本人在我国客轮上实施盗窃行为，根据属地原则的规定，适用我国刑法。

故正确答案为B。

47、本题考查宪法。

A项错误，立法解释，是指由制定法律规范的机关对法律规范所作的解释。《中华人民共和国立法法》第四十五条第一款规定：“法律解释权属于全国人民代表大会常务委员会。”在我国立法解释权属于全国人大常委会。

B项错误，《中华人民共和国宪法》第六十七条规定：“全国人民代表大会常务委员会行使下列职权：（一）解释宪法，监督宪法的实施；（二）制定和修改除应当由全国人民代表大会制定的法律以外的其他法律；（三）在全国人民代表大会闭会期间，对全国人民代表大会制定的法律进行部分补充和修改，但是不得同该法律的基本原则相抵触；（四）解释法律；……”立法解释的对象包括宪法和法律。

C项错误，根据《中华人民共和国立法法》第四十五条第二款规定：“法律有以下情况之一的，由全国人民代表大会常务委员会解释：（一）法律的规定需要进一步明确具体含义的；（二）法律制定后出现新的情况，需要明确适用法律依据的。”

D项正确，根据《中华人民共和国立法法》第四十六条规定：“国务院、中央军事委员会、最高人民法院、最高人民检察院和全国人民代表大会各专门委员会以及省、自治区、直辖市的人民代表大会常务委员会可以向全国人民代表大会常务委员会提出法律解释要求。”

故正确答案为D。

48、本题考查刑法。

根据《中华人民共和国刑法》第二十条规定：“【正当防卫】为了使国家、公共利益、本人或者他人的人身、财产和其他权利免受正在进行的不法侵害，而采取的制止不法侵害的行为，对不法侵害人造成损害的，属于正当防卫，不负刑事责任。正当防卫明显超过必要限度造成重大损害的，应当负刑事责任，但是应当减轻或者免除处罚。对正在进行行凶、杀人、抢劫、强奸、绑架以及其他严重危及人身安全的暴力犯罪，采取防卫行为，造成不法侵害人伤亡的，不属于防卫过当，不负刑事责任。”该男子将幼童拖拽到面包车，该男子的主观上可能是拐卖、绑架等，该幼童的人身权益正受到不法侵害，为了保护幼童的人身安全，张某击打该男子的行为应属于正当防卫，不负刑事责任。

故正确答案为B。

49、本题考查道德。

“立木建信”的故事是说，商鞅想要推出新法令，担心民众不信任，就在城墙南门放了一根木头，并贴出告示：“如有人将这根木头搬到北门就赏十金。”所有民众都不信。直到将赏金提升至五十金时，才有一壮士将木头搬到了北门，商鞅如约赏给了他五十金。此举取得了民众对商鞅的信任，终于商鞅公布了变法的法令。这体现了诚实守信的精神。

故正确答案为C。

50、本题考查道德。

A项错误，职业道德具有适用范围的局限性。每种职业都担负着一种特定的职业责任和职业义务。由于各种职业的职业责任和义务不同，从而形成各自特定的职业道德的具体规范。

B项错误，职业道德表达形式具有多样性，职业道德标准多元化，由于各种职业道德的要求都较为具体、细致，因此其表达形式多种多样。

C项正确，由于职业具有不断发展和世代延续的特征，不仅其技术世代延续，其管理员工的方法、与服务对象打交道的方法，也有一定历史继承性。如“有教无类”、“学而不厌，诲人不倦”，始终是教师的职业道德。因此，职业道德在内容上具有一定的稳定性、连续性。

D项错误，职业道德承载着企业文化和凝聚力，影响深远。因此具有长期性。

故正确答案为C。

51、本题考查人文历史。

中国四大名花是指河南洛阳的牡丹、浙江杭州的菊花、云南的山茶花、福建漳州的水仙。它们在中国文化中有着重要地位。

A项错误，牡丹是中国特有的木本名贵花卉，素有“国色天香”、“花中之王”的美称。牡丹以洛阳所产最富盛名。河南洛阳自古有“洛阳牡丹甲天下”之称，有“牡丹之都”之美誉。

B项正确，菊花是一种名贵观赏花卉，杭州的菊花有悠久的栽培历史，古代曾用作贡品。

C项正确，云南山茶花以树体高大，健壮优美，荫浓叶翠，花朵硕大，花色明快艳丽，品种繁多花期较长等特点闻名中外。早在我国明代，就有“云南山茶奇甲天下”的说法。

D项正确，福建漳州水仙花素有“凌波仙子”的美称。是中国传统名花之一，以球大、形美、花多、味香、期长而驰名海内外。

本题为选非题，故正确答案为A。

52、本题考查国情省情。

在中国，共有56个民族，其中汉族人数最多，其余55个民族都为少数民族，根据2010年第六次中华人民共和国人口普查结果，壮族为人口最多的少数民族。

A项错误，回族人口约1059万人，人口总数仅次于壮族。

B项错误，彝族人口约871万人。

C项正确，壮族是中国人口最多的少数民族，约1693万人。

D项错误，藏族人口约628万人。

故正确答案为C。

53、本题考查人文历史。

中国三大名锦分别为南京云锦、四川蜀锦、苏州宋锦，都是我国优秀传统文化的杰出代表。南京云锦为中国三大名锦之首，因其绚丽多姿，美如天上云霞而得名。蜀锦以年代最为久远，工艺最为独特而被誉为“东方瑰宝，中华一绝”，是我国珍贵的传统文化遗产。苏州宋锦，色泽华丽，图案精致，质地坚柔。

故正确答案为B。

54、本题考查人文历史。

A项错误，太阳自转是太阳的自转行为，与我国农历的安排无关系。

B项错误，地球自转产生昼夜交替的周期，它和农历的历法安排并没有直接关系。

C项错误，阳历是以地球绕太阳公转的运动周期为基础而制定的历法，又称太阳历。

D项正确，农历是我国传统历法，我国的农历是取月相的变化周期即“朔望月”为月的长度，参考太阳回归年为年的长度，通过设置二十四节气以及闰月以使平均历年与回归年相适应。

故正确答案为D。

55、本题考查人文历史。

中国传统医学四大经典著作指的是中医发展史上起到重要作用，具有里程碑意义的四部经典巨著。目前学术界一般将《黄帝内经》、《难经》、《伤寒杂病论》、《神农本草经》看做是中医四大经典。

A项正确，《神农本草经》是我国现存最早的药理学专著，是我国早期临床用药经验的第一次系统总结，历代被誉为中药学经典著作。

B项正确,《黄帝内经》是研究人的生理学、病理学、诊断学、治疗原则和药物学的医学巨著,也是我国医学宝库中现存成书最早的一部医学典籍。

C项正确,《伤寒杂病论》是中国传统医学著作之一,作者是张仲景,是一部阐述外感及其杂病治疗规律的专著,该书集汉代以前医学之大成,系统地阐述了多种外感疾病及杂病的辨证论治,理法方药俱全,在中医发展史上具有划时代的意义和承前启后的作用。

D项错误,《千金方》是我国唐朝孙思邈所著中医学经典著作,共30卷,是综合性临床医著,被誉为中国最早的临床百科全书,该书集唐代以前诊治经验之大成,对后世医家影响极大。

本题为选非题,故正确答案为D。

56、本题考查人文历史。

A项正确,兴中会是中国国民党最早的前身,是孙中山与赞同其主张的进步华侨于1894年11月24日在美国檀香山创建的中国近代第一个民主革命团体。宗旨是驱除鞑虏,恢复中国,创立合众政府。

B项错误,同盟会是中国清朝末年由孙中山领导和组织的一个统一的全国性资产阶级革命政党,1905年8月20日,在日本东京,中国同盟会成立。

C项错误,华兴会是中国近代资产阶级革命团体,宗旨为“驱除鞑虏,复兴中华”。由黄兴邀集刘揆一、宋教仁、章士钊等,在长沙西区保甲局巷彭渊恂家举行秘密会议,决定组织反清革命团体,取名华兴会。1904年2月15日正式成立。

D项错误,光复会为清末著名的革命团体,1904年11月,在上海正式成立。

故正确答案为A。

57、本题考查人文历史。

A项错误,西域都护府是汉朝中央政府设置管理西域的最高军政机构,负责统领西域诸国,颁行朝廷号令。

B项错误,唐朝时期,在西北地区设立安西都护府,主管西域(今新疆和中亚地区)事务。安西都护府的管辖面积多达300万平方公里,西至咸海,甚至还包括波斯地区。

C项错误,元朝设置北庭都元帅府等机构管理西域的军政事务,加强了对西域的管辖。

D项正确,为了更好地管理新疆,清朝设置伊犁将军,伊犁将军为清朝新疆地区最高官职,统辖新疆南北两路。

故正确答案为D。

58、本题考查科技。

秋天季节,太阳辐射和大气环流形势进入季节性调整,副热带高压开始南撤,暖湿气流减弱。对于高层大气来说,由于高空天气系统的移动速度相对滞后于地面的系统,所以这个时候北方地区的高空基本上还处在副热带高压的控制之下。在“上暖下冷”的双重高压控制下,盛行的下沉气流大大抑制了降水的可能性,因而极易出现碧空万里的天气。

故正确答案为 D。

59、本题考查科技。

“城市尚余三伏热，秋光先到野人家”说的是城市与郊外的温度差异，在陆游的时代，已经注意到城市比农村热的现象。

A 项正确，热岛效应指的是当城市发展到一定规模，由于城市下垫面性质的改变、大气污染以及人工废热的排放等，使城市温度明显高于郊区，形成类似高温孤岛的现象。

B 项错误，温室效应是指透射阳光的密闭空间由于与外界缺乏热交换而形成的保温效应，就是太阳短波辐射可以透过大气射入地面，而地面增暖后放出的长波辐射却被大气中的二氧化碳等物质所吸收，从而产生大气变暖的效应。与诗中反映的气候现象不符。

C 项错误，高原效应是指在学习某个课程、事物、或者在某一个项目提高工程的过程中，出现了停滞不前甚至下降的趋势，但通过调整心态、方法后，又出现了奇迹般好起来的现象。而题干中诗句反映的是气候现象。

D 项错误，沙漠地区只要有水源，水分与空气混合，降低空气温度，提高相对湿度。湿润的空气适合作物生长，形成人类可居住的条件。此种水与空气混合产生降温加湿的结果与沙漠中绿洲的形成十分相似，因此称为绿洲效应。与诗中反映的气候现象不符。

故正确答案为 A。

60、本题考查科技。

尼罗河是一条流经非洲东部与北部的河流，自南向北注入地中海。与中非地区的刚果河以及西非地区的尼日尔河并列非洲最大的三个河流系统。尼罗河长 6670 公里，是世界上最长的河流。

故正确答案为 A。

61、本题考查科技。

A 项错误，恒星是指由炽热气体组成的、能自己发光的球状或类球状天体。太阳是太阳系中唯一的恒星和会发光的天体，是太阳系的中心天体。

B 项正确，太阳是太阳系的中心天体，太阳的质量占太阳系所有天体质量的 99.8%。太阳系其他天体因为太阳引力而围绕其旋转。太阳系统对外的引力作用空间是球形，太阳居中。

C 项正确，太阳黑子是太阳活动的基本标志，是太阳磁感线受自转影响突出太阳光球层导致的温度骤降，由于是磁感线突出的结果，常伴随着强烈的耀斑和日珥活动，从而使太阳活动加剧。

D 项正确，太阳带着太阳系八大行星等所有天体，围绕着银河系中心公转，每秒钟线速度约 250 公里，转一圈约 2.5 亿年。

本题为选非题，故正确答案为 A。

62、本题考查科技。

A 项错误，过期的药品属于有害垃圾的废药品及其包装物类。过期的药品，不具备原先的药效，还容易因

为变质的原因，对人体产生不良影响。

B项错误，水银温度计是有害垃圾，废电池（充电电池、铅酸电池、镍镉电池、纽扣电池等）、废油漆、消毒剂、荧光灯管、含汞温度计、废药品及其包装物等。

C项正确，可回收物是指回收后经过再加工可以成为生产原料或者经过整理可以再利用的物品。根据《生活垃圾分类制度实施方案》规定，可回收物主要品种包括：废纸、废塑料、废金属、废包装物、废旧纺织物、废弃电器电子产品、废玻璃、废纸塑铝复合包装等。废旧电线属于可回收物。

D项错误，充电电池是有害垃圾，废电池（充电电池、铅酸电池、镍镉电池、纽扣电池等）、废油漆、消毒剂、荧光灯管、含汞温度计、废药品及其包装物等。

故正确答案为C。

63、本题考查科技。

A项错误，可回收物是指回收后经过再加工可以成为生产原料或者经过整理可以再利用的物品，主要包括废纸类、塑料类、玻璃类、金属类、电子废弃物类、织物类等。

B项正确，可堆肥垃圾是指垃圾中适宜于利用微生物发酵处理并制成肥料的物质，包括剩余饭菜等易腐食物类厨余垃圾，树枝花草等可堆沤植物类垃圾等。

C项错误，有害垃圾是指废电池、废灯管、废药品、废油漆及其容器等对人体健康或者自然环境造成直接或者潜在危害的生活废弃物。

D项错误，其他垃圾是指危害较小，但无再次利用价值，如建筑垃圾类、生活垃圾类等，一般采取填埋、焚烧、卫生分解等方法，部分还可以使用生物解决，如放蚯蚓等。

故正确答案为B。

64、本题考查科技。

根据《广州市生活垃圾分类管理条例》规定，居民家庭生活垃圾分类分为可回收物、餐厨垃圾、有害垃圾、其他垃圾四类。分类后的生活垃圾应当分类投放至对应的收集容器内。

A项正确，餐厨垃圾沥干水分、去除包装物后，存放于家庭餐厨垃圾容器。

B项正确，有害垃圾投放时要轻放，不要弄破有害垃圾的容器或包装物。

C项错误，煤气罐、灭火器虽是金属制品，但有残留气体或药物，应由厂家、销售店或委托专业公司回收，不可直接投放至可回收物收集容器内。

D项正确，对于不能准确判断类别的垃圾，可将其视为其他垃圾，投放至其他垃圾收集容器内。

本题为选非题，故正确答案为C。

65、本题考查科技。

清洁能源，即绿色能源，是指不排放污染物、能够直接用于生产生活的能源，它包括核能和可再生能源。可再生能源，是指原材料可以再生的能源，如水力发电、风力发电、太阳能、生物能（沼气）、地热能（包括

地源和水源)海潮能这些能源。

A项错误,潮汐能是从海水面昼夜间的涨落中获得的能量;煤炭是远古植物遗骸,埋在地层下,经过地壳隔绝空气的压力和温度条件下作用,产生的碳化化石矿物,主要被人类开采用作燃料。

B项正确,沼气是各种有机物质,在隔绝空气(还原条件),并在适宜的温度、PH值下,经过微生物的发酵作用产生的一种可燃烧气体;核能(或称原子能)是通过核反应从原子核释放的能量,符合阿尔伯特·爱因斯坦的质能方程 $E = mc^2$,其中 $E = \text{能量}$, $m = \text{质量}$, $c = \text{光速}$ 。

C项错误,地热能是由地壳抽取的天然热能,这种能量来自地球内部的熔岩,并以热力形式存在,是引致火山爆发及地震的能量;石油在使用时会排放污染物,不是清洁能源。

D项错误,氢能是氢在物理与化学变化过程中释放的能量。氢能是氢的化学能,氢在地球上主要以化合态的形式出现,是宇宙中分布最广泛的物质,它构成了宇宙质量的75%,属于二次能源;石油在使用时会排放污染物,不是清洁能源。

故正确答案为B。

66、本题考查科技。

A项正确,缺乏维生素A可能会导致夜盲症、干眼病和皮肤粗糙、发干。

B项错误,在维生素中,和肝脏有较密切关系的是B族维生素。它包括维生素B1、维生素B2、维生素B6、维生素B12、烟酸、泛酸、叶酸等。缺乏维生素B1易得脚气病,缺乏维生素B2会患唇炎、口角炎、舌炎和阴囊炎,缺乏维生素B12会患恶性贫血。

C项错误,维生素C是一种水溶性维生素,水果和蔬菜中含量丰富。在氧化还原代谢反应中起调节作用,缺乏它易引起坏血病。

D项错误,维生素D,又被称为阳光维生素,是一种脂溶性维生素。它是一种激素的前体,是保证生长发育、维护骨骼肌肉系统正常功能的重要物质。缺乏维生素D易患佝偻病。

故正确答案为A。

67、本题考查科技。

A项正确,食品添加剂是指用于改善食品品质、延长食品保存期、便于食品加工和增加食品营养成分的一类化学合成或天然物质。食品添加剂大大促进了食品工业的发展,并被誉为现代食品工业的灵魂。

B项错误,吊白块加热后分解成甲醛和二氧化硫,前者具有防腐作用,后者可使腐竹、粉丝等产品颜色黄中发白,色泽光亮且耐腐,煮食时有韧性,口感好。超量食用含有吊白块的腐竹、粉丝、面粉、竹笋会引起过敏、肠道刺激等不良反应,损坏肾脏、肝脏。吊白块产生的甲醛对人体中枢神经系统有毒性作用并能刺激肺部引起中毒性肺水肿。

C项正确,膨松剂指食品加工中添加于生产焙烤食品的主要原料小麦粉中,并在加工过程中受热分解,产

生气体，使面坯起发，形成致密多孔组织，从而使制品具有膨松、柔软或酥脆的一类物质。通常应用于糕点、饼干、面包、馒头等以小麦粉为主的焙烤食品制作过程中，使其体积膨胀与结构疏松。

D 项正确，合理使用食品添加剂可以防止食品腐败变质，保持或增强食品的营养，改善或丰富食物的色、香、味等。防腐剂除了能防止食品变质外，还可以杀灭曲霉毒素菌等产毒微生物，有益于人体健康。

本题为选非题，故正确答案为 B。

68、本题考查科技。

A 项正确，反渗透法通常又称超过滤法，该法是利用只允许溶剂透过、不允许溶质透过的半透膜，将海水与淡水分隔开的。在通常情况下，淡水通过半透膜扩散到海水一侧，从而使海水一侧的液面逐渐升高，直至一定的高度才停止，这个过程为渗透。

B 项错误，过滤法是指化学中把不溶性的固体与液体分离的操作方法。例如，过滤粗盐，可以除去食盐中的固体不溶物。

C 项错误，风干法是一种食品保存防腐的方法，以此来减少食品传染的疾病，保存营养和味道。

D 项错误，电击法是利用高压电脉冲的电击穿孔作用将质粒 DNA 导入植物原生质体的方法。此法起初是应用于动物细胞，广泛应用于各种单子叶植物和双子叶植物。

故正确答案为 A。

69、本题考查科技。

黑洞是现代广义相对论中，宇宙空间内存在的一种天体。黑洞的引力很大，使得视界内的逃逸速度大于光速。2019 年 4 月 10 日 21 时，人类史上首张黑洞照片面世，该黑洞位于室女座一个巨椭圆星系 M87 的中心，距离地球 5500 万光年，质量约为太阳的 65 亿倍。它的核心区域存在一个阴影，周围环绕一个新月状光环。爱因斯坦的广义相对论被证明在极端条件下仍然成立。

故正确答案为 B。

70、本题考查科技。

A 项错误，物联网的核心和基础仍然是互联网，是在互联网基础上的延伸和扩展的网络。从大的范围来讲，没有互联网，就没有物联网。

B 项错误，物联网就是“物物相连的互联网”。这有两层意思：第一，物联网的核心和基础仍然是互联网，是在互联网基础上的延伸和扩展的网络；第二，其用户端延伸和扩展到了任何物品与物品之间，进行信息交换和通信。

C 项正确，物联网在定义上，是利用 RFID、传感器、条形码，随时随地获取物体信息，然后透过网络，将物体信息实时准确地传递出去，最后利用云端进行分析和处理，然后对物体实施各种智能化控制及管理，近几年来已经成为许多智能应用的重要基础。

D 项错误，物联网是一个非常先进的、综合性的和复杂的系统。其最终目标是为单个产品建立全球的、开

放的标识标准，并实现基于全球网络连接的信息共享。物联网的应用范围并不只限定于特定物体。

故正确答案为 C。

71、本题考查时事政治。

中共中央总书记、国家主席、中央军委主席、中央全面深化改革委员会主任习近平 7 月 24 日下午主持召开中央全面深化改革委员会第九次会议并发表重要讲话。他强调，全面深化改革是我们党守初心、担使命的重要体现。改革越到深处，越要担当作为、蹄疾步稳、奋勇前进，不能有任何停一停、歇一歇的懈怠。要紧密结合“不忘初心、牢记使命”主题教育，提高改革的思想自觉、政治自觉、行动自觉，迎难而上、攻坚克难，着力补短板、强弱项、激活力、抓落实，坚定不移破除利益固化的藩篱、破除妨碍发展的体制机制弊端。

故正确答案为 BCD。

72、本题考查时事政治。

2019 中国国际智能产业博览会于 2019 年 8 月 26 日在重庆召开。国家主席习近平致贺信，对会议的召开表示热烈祝贺。习近平指出，当前，以互联网、大数据、人工智能等为代表的现代信息技术日新月异，新一轮科技革命和产业变革蓬勃推进，智能产业快速发展，对经济发展、社会进步、全球治理等方面产生重大而深远影响。

习近平强调，中国高度重视智能产业发展，加快数字产业化、产业数字化，推动数字经济和实体经济深度融合。中国愿同国际社会一道，共创智能时代，共享智能成果。

故正确答案为 AB。

73、本题考查时事政治。

根据《中国共产党农村工作条例》第四条规定：“党的农村工作必须遵循以下原则：……（二）坚持以人民为中心，尊重农民主体地位和首创精神，切实保障农民物质利益和民主权利，把农民拥护不拥护、支持不支持作为制定党的农村政策的依据；……”

ABC 项正确，对应《中国共产党农村工作条例》第四条规定的坚持以人民为中心的原则。

D 项错误，虽然符合《中国共产党农村工作条例》第四条规定党的农村工作必须遵循的原则，但该项体现的是要加强党与群众的血肉联系，没有体现以人民为中心的原则。

故正确答案为 ABC。

74、本题考查中国特色社会主义理论体系。

ABC 项正确，邓小平理论是当代中国的马克思主义，对中国特色社会主义建设具有重要的指导意义。具体表现在三个方面：第一，邓小平理论是当代中国的马克思主义，是马克思主义在中国发展的新阶段，是中国特色社会主义理论体系的开篇之作。第二，邓小平理论是改革开放和中国特色社会主义建设科学指南。党的十一届三中全会以来，在邓小平理论的指导下，我国逐步实现了从“以阶级斗争为纲”到以经济建设为中心、从封闭半封闭到改革开放、从计划经济到社会主义市场经济等一系列重大转变，使我国实现了政治稳定、经济发展、

民族团结，社会主义生产力、综合国力和人民生活水平都上了一个大台阶，成功走出了一条中国特色社会主义新道路。第三，邓小平理论是党和国家必须长期坚持的指导思想。尽管现在的国际国内形势发生了很大变化，但邓小平理论所蕴含的主要思想、基本观点和方法论等仍然具有现实的和长远的指导意义。我们必须长期坚持邓小平理论的指导地位。

D项错误，中国共产党始终是最广大人民根本利益的代表。

故正确答案为ABC。

75、本题考查时事政治。

《求是》杂志发表的《新中国70年创造人类减贫奇迹》一文中指出：70载风雨兼程，在扶贫脱贫的伟大实践中，从救济式扶贫到开发式扶贫，再到新时代确立了精准扶贫精准脱贫基本方略，拓展了“五个一批”有效路径，解决了“扶持谁”、“谁来扶”、“怎么扶”、“如何退”四个方面关键问题，开辟了中国特色减贫道路，为共建设有贫困、共同发展的人类命运共同体贡献了中国智慧和方案。

故正确答案为ABCD。

76、本题考查时事政治。

中国共产党第十八届中央委员会第六次全体会议，于2016年10月24日至27日在北京举行。中央委员会总书记习近平作重要讲话。习近平强调，要教育引导各级领导干部增强政治敏锐性和政治鉴别力，对容易诱发政治问题特别是重大突发事件的敏感因素、苗头性倾向性问题，做到眼睛亮、见事早、行动快，及时消除各种政治隐患。

故正确答案为AB。

77、本题考查毛泽东思想概论。

早在抗日战争时期，毛泽东同志在《论持久战》中就深刻指出：“军队政治工作的三大原则：第一是官兵一致，第二是军民一致，第三是瓦解敌军。”这是人民解放军处理官兵关系、军队与人民群众关系和对敌斗争的基本准则。

故正确答案为BCD。

78、本题考查管理学的基本原理。

ABC项正确，集权的缺点为：一是不利于发展个性与特色，顾及不到事物的特殊性；二是缺少弹性和灵活性；三是降低组织外部环境的应变能力；四是下级容易产生依赖思想，降低组织成员的工作热情，不能充分调动下级的积极性、主动性和创造性；五是易导致个人专制。

D项错误，分权会加剧区域不平衡发展问题。要实现区域协调发展，必须通过中央政府的垄断权威和政治动员能力，抽取发达地区的物质资源，然后借助于自上而下的行政机制，把这些物质资源重新分配给那些欠发达地区的政府，以达到缩小区域差距的目的。

故正确答案为ABC。

79、本题考查行政管理。

A 项错误，从清廉的理念下落为清正廉洁的实际行为——清正廉洁的实质是公权公用的问题，核心是清除腐败。

B 项正确，从为民众服务发展到为公民尽责——忠于人民利益主要体现在四个层次上：一是关心人民疾苦；二是尊重人民权利；三是注重人民利益；四是维护人民利益。总之是要坚持群众路线，真诚倾听群众呼声，真实反映群众愿望，真情关心群众疾苦，多为群众办好事、办实事，做到权为民所用、情为民所系、利为民所谋。

C 项错误，根据当代中国行政伦理规范的内容，从私人德性转变为公德主导——公德的优先性与主动性远远胜于私德的绝对性和内省性。

D 项正确，从信念责任转变为职业责任——中国传统的行政伦理规范推崇的责任形态是信念责任。现代责任形态是一种职业责任形态，它需要的不是掌权者的高尚动机，需要的是他们对行为后果承担一切责任。职业责任显示出的道德特质：一是诚实守信、言行一致；二是坚持真理，守正不挠；三是解放思想，积极探索；四是勇于改革，善于开拓。

故正确答案为 BD。

80、本题考查公文的基本知识。

抄送机关是指需要了解此公文内容的有关单位。一般均用上下两条线隔开，抄送指除主送机关以外的其他需要告知公文内容（需要执行或知晓内容）的上级、下级和无隶属关系的机关，应当用全称或规范化简称、统称。抄送机关名称标注在印制版记上方，主题词下方，用横线把主题词和印制版记隔开，抄送机关名称前加“抄送”2 字用 3 号仿宋体字左边空 1 字排字，后标全角冒号。抄送机关名称之间用顿号或逗号隔开，末尾用句号。一行不够用二行，二行与冒号后对齐。

故正确答案为 BC。

81、本题考查公文的基本知识。

由于公文的权威性、严肃性以及规范性，公文语言的主要特点是庄重、准确、朴实、精炼（简明）、严谨、规范，重在实用。因此，上述通报不符合公文写作语言要求中的简朴、庄重。

本题为选非题，故正确答案为 AD。

82、本题考查马克思主义政治经济学。

货币本质上是一种所有者与市场关于交换权的契约，它具有价值尺度、流通手段、贮藏手段、支付手段和世界货币五种职能。其中最基本的职能是价值尺度和流通手段，另外三种职能则是在两者的基础上形成的派生职能。

故正确答案为 AB。

83、本题考查微观经济。

A 项错误，“三个和尚没水喝”是指缺乏团结力量，互相推卸责任，会导致一事无成，干不成事，未体现

为得到一种东西而放弃另一种东西，与机会成本无关。

B项错误，“不入虎穴，焉得虎子”出自《后汉书·班超传》，比喻不经历艰险，就不能取得成功，也指需通过实践取得真知。未体现为得到一种东西而放弃另一种东西，与机会成本无关。

C项正确，“棋错一着，满盘皆输”是指走错了一步棋，全盘都会输。比喻在要害之处处置不当，就会半途而废。走错一步棋意味着选择了当前（错误的）走棋策略而放弃一种（正确的）走棋策略，损失的是潜在的一局胜利，即机会成本。

D项正确，“鱼与熊掌不可兼得”出自孟子《鱼我所欲也》，强调当如果不能兼得的时候，我们应当如何取舍，体现了机会成本。

故正确答案为CD。

84、本题考查民法。

ACD项正确，根据《婚姻法》第十七条规定：“夫妻在婚姻关系存续期间所得的下列财产，归夫妻共同所有：（一）工资、奖金；（二）生产、经营的收益；（三）知识产权的收益；（四）继承或赠与所得的财产，但本法第十八条第三项规定的除外；（五）其他应当归共同所有的财产。夫妻对共同所有的财产，有平等的处理权。”

B项错误，根据《婚姻法》第十八条规定：“有下列情形之一的，为夫妻一方的财产：（一）一方的婚前财产；（二）一方因身体受到伤害获得的医疗费、残疾人生活补助费等费用；（三）遗嘱或赠与合同中确定只归夫或妻一方的财产；（四）一方专用的生活用品；（五）其他应当归一方的财产。”

故正确答案为ACD。

85、本题考查宪法。

《人民检察院组织法》第二十条规定：“人民检察院行使下列职权：（一）依照法律规定对有关刑事案件行使侦查权；（二）对刑事案件进行审查，批准或者决定是否逮捕犯罪嫌疑人；（三）对刑事案件进行审查，决定是否提起公诉，对决定提起公诉的案件支持公诉；（四）依照法律规定提起公益诉讼；（五）对诉讼活动实行法律监督；（六）对判决、裁定等生效法律文书的执行工作实行法律监督；（七）对监狱、看守所的执法活动实行法律监督；（八）法律规定的其他职权。”

A项正确，根据《人民检察院组织法》第二十条第五项规定，人民检察院依法对诉讼活动，即刑事诉讼、民事诉讼、行政诉讼进行法律监督。

B项正确，根据《人民检察院组织法》第二十一条第一项规定：“人民检察院行使本法第二十条规定的法律监督职权，可以进行调查核实，并依法提出抗诉、纠正意见、检察建议。有关单位应当予以配合，并及时将采纳纠正意见、检察建议的情况书面回复人民检察院。”

C项正确，根据《人民检察院组织法》第二十条第三、五项规定，人民检察院既是刑事诉讼的公诉机关，也是刑事诉讼中的监督机关。

D项正确，根据《人民检察院组织法》第二十条第一、二、三项规定，在刑事诉讼中，人民检察院依法享有自侦案件的立案侦查权、公诉案件的审查起诉权，对犯罪嫌疑人和被告人采取强制措施。

故正确答案为 ABCD。

86、本题考查行政法。

根据行政处罚的内容为标准，其可分为人身自由罚、声誉罚（申诫罚、精神罚）、财产罚、行为罚四类。

A项错误，声誉罚是指行政主体对违法者的名誉、荣誉、信誉或精神上的利益造成一定损害以示警戒的行政处罚，故又称申诫罚或精神罚，其主要形式有警告、通报批评等。因此，本项不属于行为罚。

BCD项正确，行为罚的主要表现形式有：责令停产停业、吊销许可证、暂扣执照等。

故正确答案为 BCD。

87、本题考查人文历史。

A项错误，《倾城之恋》是张爱玲最脍炙人口的短篇小说之一，讲述了离异的白流苏和浪荡公子范柳原的故事。

B项正确，《白鹿原》是作家陈忠实创作的长篇小说。小说以陕西关中地区白鹿原上白鹿村为缩影，通过讲述白姓和鹿姓两大家族祖孙三代的恩怨纷争，表现了从清朝末年到二十世纪七八十年代长达半个多世纪的历史变化。

C项正确，《伤逝》是现代文学家鲁迅于1925年创作的一部以爱情为题材反映五四时期知识分子命运的短篇小说。小说以主人公涓生哀婉悲愤的内心独白的方式，讲述了他和子君冲破封建势力的重重阻碍，追求婚姻自主建立起了一个温馨的家庭，但不久爱情归于失败，最终以一“伤”一“逝”结局。

D项错误，《围城》是钱钟书所著的长篇小说，是中国现代文学史上一部风格独特的讽刺小说，被誉为“新儒林外史”。故事主要描写抗战初期知识分子的群相。

故正确答案为 BC。

88、本题考查科技。

高原山地气候是指受高度和山脉地形的影响所形成的一种地方气候，主要分布在高大山地和大高原地区，如喜马拉雅山、青藏高原、南美洲安第斯山等。高大山地，气温随高度增高而降低，气候垂直变化显著，在一定高度内，湿度大、多雾、降水多；愈向山地上部，风力愈强。高原山地气候的特点最重要的有两个：“地形高”和“气温冷”。

故正确答案为 AD。

89、本题考查科技。

小腿抽筋学名为肌肉痉挛，是指肌肉突然、不自主的强直收缩的现象，会造成肌肉僵硬、疼痛难忍。人们常见的腿抽筋其实是小腿肌肉痉挛，表现为小腿肌肉如腓肠肌突然变得很硬，疼痛难忍，可持续几秒到数十秒钟之久，常见原因主要有寒冷刺激、肌肉连续收缩过快、出汗过多、疲劳过度 and 缺钙。

故正确答案为 ABC。

90、本题考查科技。

物理变化与化学变化的根本区别就在于物理变化没有新物质生成，而化学变化有。

A 项错误，咖啡豆被研磨成咖啡粉的过程，只是物体形态的变化，此过程中没有新物质生成，属于物理变化。

B 项错误，滚动摩擦力是指一物体在另一物体表面作无滑动的滚动时，由于两物体在接触部分受压发生形变而产生的阻碍滚动的力。滑动摩擦力是指当相互接触（且相互挤压）的物体之间有相对滑动时，在接触面产生的阻碍相对运动的力。滚动摩擦与滑动摩擦发生时没有新物质生成，属于物理变化。

C 项正确，氯化铁跟氢氧化钠溶液反应生成氯化钠和氢氧化铁，此过程中有新物质生成，属于化学变化。

D 项正确，水垢的主要成分是碳酸钙，碳酸钙不溶于水，但是可以和醋酸反应生成溶于水的醋酸钙，达到溶解水垢的目的。此过程中有新物质生成，属于化学变化。

故正确答案为 CD。

91、本题考查时事政治。

2019 年 9 月 4 日，首台搭载 5G 设备的 402 号“和谐 HXD3D”型大功率电力机车缓缓驶入西安机务段机车整备场。不到 90 秒的时间，15.6GB 的机车视频数据自动转储完成，这标志着由中国铁路西安局集团有限公司联合华为技术有限公司合作开发的“5G+AI 智慧机务系统”正式投用。这是在全球范围内首次在铁路机车上应用 5G 技术，对提升机车数据转储效率，加快铁路科技创新发展具有重要意义。

故表述正确。

92、本题考查时事政治。

国家主席习近平 2019 年 9 月 17 日签署主席令，根据十三届全国人大常委会第十三次会议 17 日下午表决通过的全国人大常委会关于授予国家勋章和国家荣誉称号的决定，授予 42 人国家勋章、国家荣誉称号。根据主席令，授予于敏、申纪兰（女）、孙家栋、李延年、张富清、袁隆平、黄旭华、屠呦呦（女）“共和国勋章”。

“共和国勋章”是国家勋章，不是国家荣誉称号。

故表述错误。

93、本题考查中国特色社会主义理论体系。

习近平总书记在党的十九大报告中指出：“人民代表大会制度是坚持党的领导、人民当家作主、依法治国有机统一的根本政治制度安排，必须长期坚持、不断完善。”

故表述正确。

94、本题考查中国特色社会主义理论体系。

就业是最大的民生。收入分配是民生之源，是改善民生、实现发展成果由人民共享最重要最直接的方式。要坚持按劳分配原则，完善按要素分配的体制机制，促进收入分配更合理、更有序。

故表述错误。

95、本题考查马克思主义哲学。

“真理在广度、深度、进程上是有限的”承认了真理的相对性，即真理是有条件的，并未否认真理的客观性和无限性。真理是客观性、绝对性（无条件性、无限性）和相对性的统一。

故表述错误。

96、本题考查中国特色社会主义理论体系。

“红船精神”是对中华优秀传统文化和中华民族精神的继承与发展，是中国革命精神的重要组成部分。“红船精神”是在中华优秀传统文化的滋养中产生，其内涵充分彰显着中国精神的核心。其一，开天辟地、敢为人先的首创精神是对中华民族传统文化中“苟日新，日日新，又日新”价值理念的创造性转化。其二，坚定理想信念、百折不挠的奋斗精神是对中华民族传统文化中“天行健，君子以自强不息”奋斗精神的升华。其三，立党为公、忠诚为民的奉献精神，是对中华民族传统文化中“鞠躬尽瘁，死而后已”民族精神的创新性发展。

故表述错误。

97、本题考查人文历史。

1946年5月4日，中共中央发布了《关于清算、减租及土地问题的指示》即《五四指示》，决定把抗日战争以来党实行的减租减息的土地政策，改变为没收地主土地分给农民，实现“耕者有其田”的政策。从《五四指示》中可以看到，中国共产党对解放战争时期的土地改革的方针、政策是十分明确的，那就是坚决打击农村中的地主豪绅和恶霸，没收他们的土地分给贫农和雇农，从而达到耕者有其田的目的。

广义上的解放战争开始于1945年8月抗日战争结束后，因此，1946年5月4日我国已进入解放战争时期。

故表述正确。

98、本题考查马克思主义政治经济学。

劳动日的最低限度包含生理界限和道德界限。

故表述错误。

99、本题考查中国特色社会主义理论体系。

民主集中制是党的根本组织原则和领导制度，是党最重要的政治纪律和组织纪律。习近平总书记指出，坚持民主集中制是保证党的创造力、凝聚力、战斗力，保证党的团结统一的重要法宝，要严格执行党章关于民主集中制的各项规定。

故表述正确。

100、本题考查行政管理。

行政管理监督体系中的外部监督是指来自行政机关以外的监督，包括政党监督、国家监督、社会监督和公民监督。内部监督是指行政体系内部各机关、各部门之间互相监督，包括上级机关与下级机关之间的相互监督，行政机关内部专业监督部门对各工作部门的监督，以及某些职能部门在自己的职能范围内就某一方面事项对其

他部门的监督。

审计监督是指在国家行政组织内部设立专门机构依法审核检查国家行政机关及企事业单位的财政财务收支活动、经济效益和遵纪守法情况。故审计监督属于行政管理内部监督体系的组成部分。

物价监督是社会主义经济监督体系的组成部分，包括国家监督和社会监督。国家监督是由各级政府、人大常委会、物价部门和财政、信贷、工商行政管理、税务、统计等综合部门，各种群众组织和团体参加，主要应发挥各级物价管理机关及其物价机构的专业监督作用。社会监督是广大人民群众和社会舆论对价格的监督。故物价监督属于行政管理外部监督体系的组成部分。

故表述错误。

101、本题考查宪法。

《中华人民共和国宪法》第八十五条规定：“中华人民共和国国务院，即中央人民政府，是最高国家权力机关的执行机关，是最高国家行政机关。”第九十三条第一款规定：“中华人民共和国中央军事委员会领导全国武装力量。”故国务院是我国最高国家权力机关的执行机关。

故表述错误。

102、本题考查行政管理。

行政干预是指政府先借政权力量，依靠从上到下的行政组织制定、颁布、运用政策、指令和计划的方法，来实现国家对行政工作的领导、组织和管理的目的。具有控制、制约、调整、协调社会各地区、各部门行政管理工作方向，保证行政执行的集中统一，实现国家社会所期望达到的管理目标的功能。行政干预一般分为事前即预防性干预、事中即工作进行中的干预和事后干预三种。

故表述正确。

103、本题考查公文的基本知识。

《党政机关公文格式》7.3.4规定：“附件说明：如有附件，在正文下空一行左空二字编排‘附件’二字，后标全角冒号和附件名称。如有多个附件，使用阿拉伯数字标注附件顺序号（如‘附件：1. XXXXX’）；附件名称后不加标点符号。附件名称较长需回行时，应当与上一行附件名称的首字对齐。”故如有多个附件，应标明附件的名称并用顺序号注明件数，不能笼统用“附件如文”或者“附件X件”概括。

故表述正确。

104、本题考查公文的基本知识。

《党政机关公文处理工作条例》第八条规定：“公文种类主要有：……（十二）批复。适用于答复下级机关请示事项。……”故批复属于被动性下行文。

故表述错误。

105、本题考查宏观经济。

经济自由主义理论发展于启蒙时代，亚当·斯密被视为第一个阐述此思想的学者。他主张政府对经济的干

预应降至最低，但他也不反对由国家提供一些基本的公共财产。

亚当·斯密是现代资本主义经济制度的创立者，强调自由市场、自由贸易以及劳动分工，倡导经济自由主义，被誉为“经济学之父”。他认为在商品经济中，每个人都以追求自己的利益为目的，在一只“看不见的手”的指导下，即通过市场机制自发作用的调节，各人为追求自己利益所做的选择，自然而然地会使社会资源获得最优配置。

故表述正确。

106、本题考查微观经济。

资本回报率是指投出或使用资金与相关回报（回报通常表现为获取的利息或分得利润）之比例，用于衡量投出资金的使用效果。而资本回报率管制是指为了管制自然垄断，给垄断厂商规定一个接近于“竞争的”或“公正的”资本回报率，它相当于等量的资本在相似技术、相似风险条件下所能得到的平均市场报酬。由于资本回报率被控制在平均水平，也就在一定程度上控制住了垄断厂商的价格和利润。

故表述错误。

107、本题考查民法。

根据《继承法》第十六条第三款规定：“公民可以立遗嘱将个人财产赠给国家、集体或者法定继承人以外的人。”遗赠不仅可以通过遗嘱的形式将自己的财产赠与国家，还能赠与集体或者法定继承人以外的人。

故表述错误。

108、本题考查刑法。

根据《刑法》第二百八十六条第一款规定：“违反国家规定，对计算机信息系统功能进行删除、修改、增加、干扰，造成计算机信息系统不能正常运行，后果严重的，处五年以下有期徒刑或者拘役；后果特别严重的，处五年以上有期徒刑。”

故表述正确。

109、本题考查民法。

根据《民法总则》第四十六条规定：“自然人有下列情形之一的，利害关系人可以向人民法院申请宣告该自然人死亡：（一）下落不明满四年；（二）因意外事件，下落不明满二年。因意外事件下落不明，经有关机关证明该自然人不可能生存的，申请宣告死亡不受二年时间的限制。”如果自然人因意外事件下落不明，经有关机关证明该自然人不可能生存的，不受下落不明达到法定期限这一条件限制。

故表述错误。

110、本题考查人文历史。

秦始皇，战国时秦国国王，秦王朝的创立者。在位期间（前 246-前 210）在吕不韦、李斯等的辅助下，实行农战政策，吞并了齐、楚、韩、魏、赵、燕六国，于公元前 221 年统一中国，建立了我国历史上第一个大一统的专制主义的中央集权王朝。秦始皇在位 36 年。我国历史上在位时间最长的是康熙皇帝，即清圣祖爱新觉

罗·玄烨，1661-1722年在位，共61年。

故表述错误。

111、本题考查人文历史。

川菜、鲁菜、粤菜、苏菜，是中国最负盛名的四大菜系。湖南湘菜系不属于中国的四大菜系。

故表述错误。

112、本题考查人文历史。

魏禧《目录·杂说》云：“江东称江左，江西称江右，自江北论之，江东在左，江西在右耳。”意思就是说身处江北面向江南，则左手边为江南之东，右手边为江南之西。《群英会蒋干中计》：“干曰：‘丞相放心，干到江左，必要成功。’”这里江左特指占据江南东部主要地区的东吴政权。可见，古时，在地理位置上，左为东，右为西，正好与现代的地图左西右东的规则相反。

故表述正确。

113、本题考查人文历史。

开元天宝年间，政治腐败，边将骄悍，中央集权严重削弱，藩镇割据势力相继而起。唐玄宗天宝十四年（755年）冬，平卢、范阳、河东三镇节度使安禄山在范阳起兵叛乱，率军南下，击败唐将封常清，进入洛阳，安禄山自称“雄武皇帝”，建国号“燕”。安史之乱是由安禄山、史思明挑起的一场导致唐王朝由盛转衰的严重内乱。

故表述正确。

114、本题考查人文历史。

启蒙运动是18世纪欧洲反对封建主义、绝对王权、宗教和经院哲学的资产阶级民主主义思想文化运动，是近代欧洲继文艺复兴以后又一次资产阶级的思想文化运动。文艺复兴发生在启蒙运动之前，因此“为文艺复兴奠定思想基础”的表述错误。

故表述错误。

115、本题考查人文历史。

1911年10月10日爆发的中国资产阶级民主革命，因当年是农历辛亥年，故称辛亥革命。1912年1月1日在南京成立临时政府，孙中山就任临时大总统，结束了两千多年来的封建帝制，建立了资产阶级共和国，称“中华民国”。

故表述正确。

116、本题考查科技。

海啸是由海底地震、火山爆发或海底塌陷、滑坡等激起的海面巨大波浪。海啸是具有强大破坏力的海浪，它掀起的惊涛骇浪高度可达十多米甚至数十米，犹如一堵“水墙”。

故表述正确。

117、本题考查人文历史。

《月令七十二候集解》：“二月节，万物出乎震，震为雷，故曰惊蛰，是蛰虫惊而出走矣。”惊蛰，古称“启蛰”，是二十四节气中的第三个节气，标志着仲春时节的开始。

故表述正确。

118、本题考查科技。

塔里木盆地为中国最大的内陆盆地，位于天山山脉和昆仑山脉之间。塔里木盆地降水稀少，盆地本身无法形成径流，但周围山区年降水量达 200 毫米至 400 毫米，可汇成河流到达盆地。

故表述错误。

119、本题考查科技。

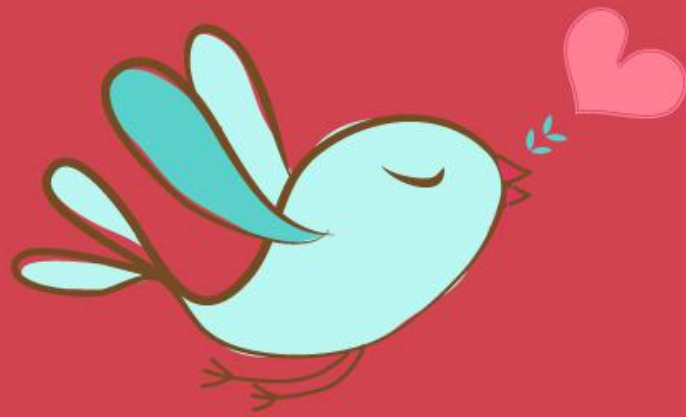
世界卫生组织给健康下的定义为“身体、精神以及社会活动中的完美状态”。

故表述正确。

120、本题考查时事政治。

根据中共中央办公厅、国务院办公厅印发的《天然林保护修复制度方案》：“天然林是森林资源的主体和精华，是自然界中群落最稳定、生物多样性最丰富的陆地生态系统。全面保护天然林，对于建设生态文明和美丽中国、实现中华民族永续发展具有重大意义。”

故表述正确。



美好的事情即将发生...

something wonderful is about to happen