

2020年1月4日山东省枣庄市台儿庄区事业单位考试精选题

公考通网校

[www.chinaexam.org](http://www.chinaexam.org)



公考通 APP



微信公众平台

## 2020年1月4日山东省枣庄市台儿庄区事业单位考试精选题

一、单项选择题。每小题后的四个备选答案中只有一个最符合题意的答案。

1、新时代呼唤并催生新思想，新思想指导并引领新时代。经过长期努力，中国特色社会主义进入了新时代，这是我国发展新的历史方位，其核心要义是（ ）。

- A、坚持马克思主义中国化
- B、坚持中国共产党的领导
- C、坚持和发展中国特色社会主义
- D、坚持人民当家作主

2、党的十八大以来，为更好的适应我国国家安全面临的新形势新任务实现国家长治久安，我们党明确提出了总体国家安全观，总体国家安全观的宗旨是（ ）。

- A、经济安全
- B、政治安全
- C、国家安全
- D、人民安全

3、商务部等五部委联合公布，2019年-2020年度国家文化出口重点企业和2019年-2020年度国家文化出口重点项目名单，全国129个项目中，尼山书屋走出去工程榜上有名，尼山位于山东的（ ）。

- A、滕州
- B、日照
- C、临沂
- D、曲阜

4、2019年一带一路向世界铺展合作共赢的新画卷，截止2019年11月，中国政府已与137个国家和30个国际组织签署了197份政府间合作协议，一带一路建设遵循的原则（ ）。

- A、共商共建共享
- B、互商互谅，互学互鉴，互利共赢
- C、和平合作，开放包容
- D、共同，综合，协作，可持续

5、日食是指当太阳，月亮，地球呈现一条直线，月球挡住太阳光形成影子从地球上月影所在区域内看去太阳被月亮遮住，日食所体现的光学现象是（ ）。

- A、光的反射
- B、光的折射
- C、光的散射

D、光的直线传播

6、三十六计是指中国古代三十六个兵法谋略，是根据中国古代著名的战役和丰富的斗争经验总结而成的军事思想，是中华民族悠久文化遗产之一。下列选项中不属于三十六计的是（ ）。

A、声东击西

B、反戈一击

C、指桑骂槐

D、李代桃僵

7、中国戏曲剧种繁多，据不完全统计，我国各民族地区的戏曲剧种约有一百六十多种，传统剧目数以万计，其中山东最具代表性的地方剧种是（ ）。

A、莱芜梆子

B、柳子戏

C、吕剧

D、五音戏

8、转变政府职能，优化政府机构设置和职能配置是深化党和国家机构改革的重要任务，转变政府职能关键是处理好（ ）关系。

A、政府与企业

B、政府与社会

C、政府与市场

D、企业与市场

9、在以农耕为基础的四大古文明位于尼罗河流域的是（ ）。

A、古埃及

B、古巴比伦

C、古印度

D、古中国

10、电视网络等媒体形式的挑战，对电视媒体来说是一个创新的机会，即使是儿童片熊出没也糅合了喜剧、动作、探险等诸多因素。材料体现的哲学道理是（ ）。

A、矛盾双方可以调和二者之间的对立而得到发展

B、事物的发展是在矛盾统一体中的发展

C、对立统一规律揭示了事物发展的方向和道路

D、事物之间的和谐意味着矛盾的对立统一

11、中国的社会主义改革是一场新的革命，其性质是（ ）。

- A、调整社会主义制度
- B、社会主义制度的自我完善和自我发展
- C、生产力适应生产关系
- D、意识形态和上层建筑的斗争

12、中国共产党第十九次全国代表大会把（ ）确立为党必须长期坚持的指导思想并写入党章。

- A、科学发展观
- B、以人民为中心的思想
- C、中国特色社会主义理论
- D、习近平新时代中国特色社会主义思想

13、回顾改革开放 40 年新时期思想解放的真正起点是（ ）。

- A、关于真理标准问题的大讨论
- B、关于姓资姓社的大讨论
- C、关于计划与市场的大讨论
- D、关于封闭还是开放的大讨论

14、党的十九届四中全会全面回答了我国在国家制度和国家治理上应该坚持和巩固什么，这个重大政治问题，为此我们必须以加强（ ）为统领，推进国家治理现代化。

- A、党的政治建设
- B、全面从严治党
- C、党的全面领导
- D、党的思想建设

15、2019 年 11 月 13 日，金砖国家工商论坛闭幕式在巴西利亚举行，习近平指出，当前，经济全球化遭遇逆风。要找出阻碍各国经贸投资往来的难点和痛点，提出切实可行的解决建议，帮助政府更好了解行业和市场诉求，提高决策水平，关于经济全球化下列说法错误的是（ ）。

- A、经济全球化不可逆转
- B、经济全球化是经济危机的直接根源
- C、发达国家是经济全球化的主要受益者
- D、各国经济体制的变革是经济全球化的动因

16、下列消费者经济行为属于货币流通手段的是（ ）。

- A、采购 2 斤白菜支付了 10 元
- B、购买了一辆小车，标价 30 万元
- C、老板支付工人 5000 块工资

D、缴纳增值税 500 元

17、黄河流域在我国经济社会发展和生态安全方面具有十分重要的地位，保护黄河事关中华民族伟大复兴的千秋大计，保护黄河要（ ）。

- A、坚持保护优先，人工恢复为主
- B、要制约沿河城市经济发展
- C、加大生态系统保护力度，优化生态安全屏障
- D、把顺应自然放在首位，形成人与自然和谐发展新格局

18、建设现代化经济体系是党中央从党和国家事业全局出发，着眼于实现“两个一百年”奋斗目标，应中国特色社会主义进入新时代的新要求作为的重大决策部署。优化现代化经济体系的空间布局，必须要（ ）。

- A、实施创新驱动发展战略
- B、实施区域协调发展战略
- C、实施乡村振兴战略
- D、着力发展开放型经济

19、站在企业主角度或者消费者群体角度，越优秀的产品、品牌越被赋予更高的美誉、溢价，越 low 的产品和品牌越被赋予更低评价与定价权利，这一现象属于（ ）。

- A、木桶定律
- B、晕轮效应
- C、马太效应
- D、禁果效应

20、中国汉字形体演变经历了漫长的过程，中国最早的文字是（ ）。

- A、甲骨文
- B、金文
- C、大篆
- D、小篆

21、2019 年 10 月 31 日，中国共产党第十九届四中全会通过的《中共中央关于坚持和完善中国特色社会主义制度、推进国家治理体系和治理能力现代化若干重大问题的决定》指出我国的根本政治制度是（ ）。

- A、中国共产党领导的多党合作和政治协商制度
- B、人民代表大会制度
- C、民族区域自治制度
- D、基层群众自治制度

22、2019 年 12 月 20 日上午，在国家主席习近平的监誓下，澳门特别行政区第五任行政长官（ ）宣誓就

任。

- A、何厚铎
- B、崔世家
- C、贺一诚
- D、高开贤

23、湖北省博物馆曾侯乙编钟是中国迄今发现数量最多、保存最好，音律最全的一套编钟，为该馆“镇馆之宝”，代表了中国（ ）时期礼乐文明与青铜器铸造技术的最高成就。

- A、春秋
- B、夏
- C、商
- D、战国

24、伊斯坦布尔是跨越欧、亚两大洲的世界名城，地理位置得天独厚，扼亚欧黄金水道波斯普鲁斯海峡咽喉之地，从海上可通往亚欧非三大洲，历来为兵家必争之地，在伊斯坦布尔建都的欧洲古代三大帝国不包括（ ）。

- A、罗马帝国
- B、拜占庭帝国
- C、波斯帝国
- D、奥斯曼帝国

25、2022年北京冬残奥会吉祥物“雪容融”正式发布。表达了共同参与、共同努力、共同享有的办奥理念。“雪容融”的形象设计来源于（ ）。

- A、中国结
- B、灯笼
- C、北京天坛
- D、和平鸽

26、中国谚语“一九二九不出手；三九四九冰上走；五九和六九，沿河看杨柳；七九河冻开，八九燕归来；九九加一九，耕牛遍地走”。“数九”是从传统24节气中的（ ）开始算起的。

- A、立冬
- B、大雪
- C、小雪
- D、冬至

27、“无废城市”是持续推进固体废物源头减量和资源化利用，坚决遏制非法转移倾倒，探索建立量化指标体系，系统总结试点经验，形成可复制、可推广的建设模式。下列有关威海市说法不正确的是（ ）。

- A、威海是中国大陆距离日本、韩国最近的城市
- B、威海是甲午战争后被列强侵占并回归祖国的“七子”之一
- C、威海三面濒临渤海
- D、威海是中国近代第一支海军-北洋海军的发源地

28、2019年中国戏曲文化周在北京园博园举办，以“美丽中国”为主题的国庆游园活动也同时举行。下列剧种与发源地匹配不正确的是（ ）。

- A、秦腔-陕西
- B、昆曲-四川
- C、黄梅戏-湖北
- D、越剧-浙江

29、新能源指刚开始开发利用或正在积极研究、有待推广的能源，如太阳能、地热能、风能、海洋能、生物质能和核聚变能等。下列选项中属于二次能源的是（ ）。

- A、水能
- B、核能
- C、风能
- D、沼气

30、中国人民银行决定自2019年12月18日起陆续发行2020年贺岁纪念币一套。该套纪念币共2枚，其中银质纪念币1枚，双色铜合金纪念币1枚，均为中华人民共和国法定货币。下列有关该套纪念币的说法正确的是（ ）。

- A、该纪念币的发行可以有效缓解我国通胀压力
- B、该纪念币可以收藏但不可流通
- C、该纪念币是我国的法定货币
- D、国家有权规定其购买力

31、华为30多年来坚持将销售收入的15%投入到企业研发。巨额的研发投入驱动了华为的创新和发展，这是华为成功的关键因素。华为的研发投入蕴含的哲学方法论是（ ）。

- A、坚持重点论，重点把握事物的主要矛盾
- B、坚持重点论，重点把握事物矛盾的次要方面
- C、坚持两点论，主次矛盾都要抓
- D、坚持两点论，主要抓矛盾的主要方面

32、中国国土面积位居世界第三，中国地势西高东低，呈阶梯状分布，山地、高原面积广大，气温降水的组合多种多样，形成了多种多样的气候同时也有多种灾害。下列选项中处于我国自然灾害之首的是（ ）。

- A、旱灾
- B、洪涝
- C、台风
- D、沙尘暴

33、战国时期的稷下学宫在其兴盛时期，几乎容纳了“诸子百家”的各个学派，李斯、韩非等曾来稷下游说和进行学术访问，荀子担任过稷下学宫的祭酒。稷下学宫位于今天山东省（ ）。

- A、潍坊市
- B、东营市
- C、淄博市
- D、曲阜市

34、古时建筑一般是木结构，须有椽头、椽眼，通过榫卯将建筑物组合起来。“勾心斗角”原指建筑结构的交错和精巧，后比喻用尽心机，明争暗斗。“勾心斗角”一词出自（ ）

- A、《岳阳楼记》
- B、《滕王阁序》
- C、《醉翁亭记》
- D、《阿房宫赋》

35、五禽戏是中国传统导引养生的一个重要功法，是我国最早的具有完整功法的仿生医疗健身操，对后世的医学导引具有深远影响。它的创编者是（ ）

- A、华佗
- B、扁鹊
- C、张仲景
- D、孙思邈

36、宋词是一种相对于古体诗的新体诗歌，标志宋代文学的最高成就，其中婉约派的代表人物是（ ）

- A、李清照
- B、辛弃疾
- C、苏轼
- D、黄庭坚

37、辛亥革命结束了中国两千多年来的封建帝制，使民主共和观念深入人心。1912年元旦在南京就职中华民国临时大总统的是（ ）

- A、黄兴
- B、宋教仁



C、孙中山

D、袁世凯

38、2019年12月，中共中央办公厅、国务院办公厅印发《长城、大运河、长征国家文化公园建设方案》并发出通知，要求各地区各部门结合实际认真贯彻落实。目前审批通过的三大国家文化公园不包括（ ）

A、长征国家文化公园

B、黄帝陵国家文化公园

C、大运河国家文化公园

D、长城国家文化公园

39、四书五经是中国传统文化的重要组成部分，是儒家思想的主要载体。下列选项不属于五经的是（ ）

A、《诗经》

B、《尚书》

C、《礼记》

D、《史记》

40、14世纪到16世纪欧洲文艺复兴运动推动了欧洲第一次资产阶级思想解放运动，推动了世界文化的发展，促进了人民的觉醒。欧洲文艺复兴运动的摇篮是（ ）

A、法国

B、英国

C、意大利

D、希腊

41、党的十九大报告提出，经过长期努力，中国特色社会主义进入了（ ），这是我国发展新的历史方位。

A、新阶段

B、新时期

C、新时代

D、新征程

42、人和高等动物体内都分布着许多能分泌物质的腺体。腺体的归类方法很多，可以依照组织所在部位，功能（作用）划分，解剖学和生理学上归类不完全相同。下列选项中，属于外分泌腺的腺体是（ ）

A、甲状腺

B、肾上腺

C、唾液腺

D、垂体

43、在人体所需要的六大营养物质中，有机物为生命活动提供了重要能量。人体消耗这些有机物的先后顺

序是（ ）

- A、糖类—脂肪—蛋白质
- B、糖类—蛋白质—脂肪
- C、脂肪—糖类—蛋白质
- D、蛋白质—糖类—脂肪

44、鲁迅在《新青年》杂志第4卷第5号上发表的第一篇白话小说是（ ）

- A、《狂人日记》
- B、《孔乙己》
- C、《阿Q正传》
- D、《药》

45、近日，世界上首条时速350公里的智能高铁正式开通运营。这条铁路是（ ）

- A、京哈高铁
- B、京呼高铁
- C、京津高铁
- D、京张高铁

46、2017年7月，我国建立党、国家、军队功勋簿，确立以“五章一簿”为主干的统一、规范、权威的功勋荣誉表彰制度体系。国家主席进行国事活动，可以直接授予外国政要、国际友人等人士的是（ ）

- A、共和国勋章
- B、友谊勋章
- C、七一勋章
- D、八一勋章

47、科学家通过对生物的认真观察和研究，模仿生物的某些特征和功能来发明创造各种仪器设备。宇航员所穿的服装是仿照（ ）特有的功能而研制的。

- A、蝙蝠
- B、电鱼
- C、长颈鹿
- D、萤火虫

48、“飒飒西风满院栽，蕊寒香冷蝶难来。他年我若为青帝，报与桃花一处开。”诗中所题咏的花是（ ）

- A、梅花
- B、桂花
- C、菊花

D、木芙蓉

49、1979年安徽凤阳县流行的歌谣：“大包干，真正好，干部群众都想搞，只要准搞三五年，吃陈粮，烧陈草。”这首歌赞扬的是（ ）。

A、家庭联产承包责任制

B、乡镇企业异军突起

C、国有企业改革

D、振兴乡村战略

50、温室效应将引起全球气温上升，导致气候异常、海平面上升、生态恶化。引起温室效应的最主要的气体是（ ）

A、氮氧化合物

B、二氧化碳

C、臭氧

D、氟利昂

51、田园诗是中国古代歌咏田园生活的诗，其特色在于描写农村的朴实生活和田园的风光。中国田园诗派的开创者是（ ）

A、陶渊明

B、谢灵运

C、王维

D、孟浩然

52、屈原开创了诗歌从集体传唱到个人独立创作的新纪元，他创造了一种新的诗体是（ ）

A、骈文

B、楚辞体

C、乐府诗

D、杂剧

53、中国共产党一经成立，就把实现共产主义作为党的最高理想和最终目标，义无反顾肩负起实现（ ）的历史使命。

A、民族独立

B、人民解放

C、社会稳定

D、中华民族伟大复兴

54、中国拥有世界上最全的地形地貌，平原、山地、丘陵、高原和盆地。在我国四大高原中被称为“世界

屋脊”的是（ ）

- A、青藏高原
- B、云贵高原
- C、黄土高原
- D、内蒙古高原

55、在新民主主义革命经济纲领中，提出三大经济纲领，在此基础上直接建立和发展的是（ ）

- A、社会主义国营经济
- B、社会主义集体经济
- C、国家资本主义经济
- D、新民主主义经济

56、乐府，最先是指汉朝的音乐机关，主要任务是搜集歌辞，训练乐工。魏晋六朝将乐府所唱的诗叫“乐府”，于是乐府由官府名称演变成一种带音乐性诗体的名称。下列属于北朝乐府代表作品的是（ ）。

- A、《长歌行》
- B、《木兰辞》
- C、《西洲曲》
- D、《孔雀东南飞》

57、1898年英国乘列强在中国划分势力范围之机，逼迫清政府签订《展拓香港界址专条》，强行租借九龙半岛大片土地以及附近二百多个岛屿，租期为（ ）。

- A、100年
- B、99年
- C、98年
- D、90年

58、中国特色社会主义进入新时代，我国社会主要矛盾已经转化为（ ）和不平衡不充分的发展之间的矛盾。

- A、人民日益增长的物质和文化需要
- B、人民对于建立先进的工业国的要求
- C、人民日益增长的美好生活需要
- D、人民对美好生活的向往

59、一切国家机关都必须以（ ）为根本的活动准则，都没有超越它的特权，一切违反行为都应该受到追究。

- A、宪法
- B、法律
- C、法制

D、法规

60、中国疆域辽阔，民族众多，各地的地理气候条件和生活方式都不相同。因此，各地人民居住的房屋的样式和风格也不相同。我国西北黄土高原地区最典型的民居形式是（ ）

- A、窑洞
- B、土楼
- C、四合院
- D、吊脚楼

二、多项选择题。每小题后的四个备选答案中有两个或两个以上符合题意的答案。

61、垃圾分类指按一定规定或标准将垃圾分类储存，分类投放和分类搬运。按照垃圾分类的标准，下列属于可回收垃圾的是（ ）

- A、废纸
- B、塑料
- C、玻璃
- D、布料

62、中国植物科类非常丰富，仅次于全世界高等植物最丰富的巴西和哥伦比亚，居世界第三位，在世界上的特有树种中，具有“活化石”之称的是（ ）

- A、水杉
- B、红豆杉
- C、杜仲
- D、银杏

63、宪法是一个国家法律制度的核心，是保证一个国家的法律贯彻实施的一项重要制度。资本主义国家的宪法是在（ ）基本原则的基础上建立起来的。

- A、私有制
- B、主权在民
- C、君权神授
- D、人权

64、实践证明，必须坚守“一国”之本、善用“两制”之利，确保澳门的“一国两制”实践始终沿着基本法轨道行进，充分发挥“一国两制”的制度优势。下面关于“一国”和“两制”的关系表述正确的是（ ）

- A、“一国”是实行“两制”的基础和前提
- B、在“一国”的基础上，“一国”和“两制”可以和谐相处
- C、“两制”从属于“一国”，并统一于“一国”之内

D、“一国”派生“两制”

65、习近平总书记指出：“行百里者半九十，中华民族伟大复兴，绝不是轻轻松松，敲锣打鼓就能实现的。”实现中华民族伟大复兴的中国梦，就是要实现（ ）。

- A、国家富强
- B、民族振兴
- C、人民幸福
- D、社会和谐

66、党的十九大提出了用习近平新时代中国特色社会主义思想武装全党的重大战略任务，习近平新时代中国特色社会主义思想是（ ）

- A、指导中国革命、建设、改革的行动指南
- B、新时代的精神旗帜
- C、马克思主义中国化的重大理论成果
- D、富有实践伟力的强大武器

67、习近平总书记强调，党政军民学，东西南北中，党是领导一切的，是最高政治领导力量。坚持党对一切工作的领导是（ ）。

- A、由我们党的性质决定的
- B、是历史和人民的选择
- C、是实现中华民族伟大复兴的根本保证
- D、是中国共产党在世界政党的地位和作用决定的

68、深圳 40 年间从一座小渔村成长为现代化国际大都市，发生了翻天覆地的变化。以下说法正确的是（ ）

- A、敢闯敢试、敢为人先是建设先行示范区的精神支撑
- B、努力超越发达国家，是建设先行示范区的最终目的
- C、贯彻落实新发展理念是建设先行示范区的根本
- D、保持发展定力是建设先行示范区的保障

69、唐诗代表着中国古代诗歌发展的最高峰。其中被誉为唐诗的“双子星座”，代表我国古典诗歌浪漫主义和现实主义最高成就的诗人是（ ）。

- A、杜牧
- B、李白
- C、李贺
- D、杜甫

70、“在科学上没有平坦的大道，只有不畏劳苦沿着陡峭山路攀登的人，才有希望达到光辉的顶点、取得

更高水平的成果，为此依然需要久久为功。”我国高度重视科技创新是因为（ ）。

- A、科学技术对生产方式产生了深刻影响
- B、科学技术是社会发展的根本动力
- C、科学技术对生活方式产生了巨大影响
- D、科学技术促进了思维方式的变革

71、港珠澳大桥是一座“超级工程”大桥，可抗 16 级台风、8 级地震及 30 万吨巨轮撞击。港珠澳大桥主体工程共有三座，各具特色，这三座桥的名字是（ ）。

- A、中国结
- B、海豚
- C、启航
- D、风帆

72、习近平在一张演讲中提到，“年轻的我，在当年陕北贫瘠的黄土地上，不断思考着‘生存还是毁灭’的问题，最后我立下为祖国、为人民奉献自己的信念。我相信，每个读过莎士比亚作品的人，不仅能够感受到他卓越的才华，而且能够得到深刻的人生启迪。”下列属于莎士比亚作品的是（ ）。

- A、《仲夏夜之梦》
- B、《威尼斯商人》
- C、《第十二夜》
- D、《李尔王》

73、根据教育法等法律法规和国家有关规定，经过国家批准设立或者认可的学校及其他教育机构按照国家有关规定颁发学历证书或者其他学业证书。学历证书分为（ ）。

- A、肄业证书
- B、毕业证书
- C、毕业派遣证
- D、结业证书

74、《中华人民共和国外商投资法》自 2020 年 1 月 1 日起施行。这里的外国投资者是指（ ）。

- A、外国的自然人
- B、外国企业
- C、外国国家机关
- D、外国其他组织

75、唐三彩是中国古代陶瓷烧制工艺的珍品，体现了陶瓷工艺在唐朝的一次发展，人们习惯称之为“唐三彩”是因为其主要以（ ）三色为主。

- A、蓝
- B、黄
- C、绿
- D、白

76、数据显示，北极的年平均气温为零下左右，最低记录为零下，而南极的年平均气温为零下至零下，最低记录是零下，同处极地地区，南极比北极温度低的原因有（ ）

- A、南极为大海包围的陆地，北极则是陆地包围的海洋
- B、南极比北极海拔高
- C、南极热量交换比北极少
- D、南极环境严酷

77、泰山是中华民族的象征，是东方文化的缩影，是“天人合一”思想的寄托之地，是中华民族精神的家园。泰山有很多别称，下列属于泰山别称的有（ ）。

- A、岱山
- B、岱岳
- C、泰岳
- D、东岳

78、地震是一种自然灾害，目前人类尚不能阻止地震的发生，但是，我们可以采取有效措施，最大限度的减轻地震灾害，这说明（ ）。

- A、世界是不可知的
- B、运动是物质的存在方式
- C、静止和运动是相对的
- D、物质和意识一致性

79、在中国古代王朝的某些特定时代被称为“盛世”，通常表现为对内经济繁荣、科技发达、思想活跃、文化昌盛，对外军事强大、贸易繁荣、影响力大。下列选项，盛世与朝代对应正确的是（ ）。

- A、西汉初期-文景之治
- B、唐朝初期-贞观之治
- C、盛唐时期-开元盛世
- D、清朝时期-永宣盛世

80、“西洋人因为拥护德先生、赛先生闹了多少事，流了多少血，两位先生才逐渐从黑暗中把他们救出，引导光明世界。我们认定只有这两位先生，可救治中国政治上、道德上、学术上、思想上的一切黑暗。”陈独秀这段话所说的“德先生”“赛先生”是指（ ）。



- A、民主
- B、科学
- C、爱国
- D、进步

81、莫高窟是中华人民共和国国务院公布的第一批全国重点文物保护单位之一。1987年，莫高窟被列为世界文化遗产，与莫高窟并称为中国四大石窟的是（ ）。

- A、山西大同云冈石窟
- B、河南洛阳龙门石窟
- C、甘肃天水麦积山石窟
- D、重庆大足石窟

82、霸王条款是指一些经营者单方面制定的逃避法定义务，减免自身责任的不平等的格式合同、通知、声明和店堂公告或者行业惯例等，下列选项中属于霸王条款的是（ ）。

- A、退换服装需提供购货发票
- B、已经穿过的服装概不退换
- C、打折服装概不退换
- D、退换服装应在售后七天内进行且只能退换一次

83、2019年12月10日至12日，中央经济工作会议在北京举行，习近平总书记在讲话中指出，我国（ ）的基本趋势没有改变。

- A、稳中向好
- B、长期向好
- C、稳中有进
- D、贯彻新发展理念

84、生产力是人们解决社会同自然矛盾的实际能力，是人类征服和改造自然使其适应社会需要的客观物质力量，下列选项中属于生产力实体性要素的是（ ）。

- A、劳动者
- B、劳动资料
- C、劳动对象
- D、科学技术

85、发展理念是发展行动的先导，是发展思路、发展方向、发展着力点的集中体现，发展必须坚定不移贯彻创新、协调、（ ）的发展理念。

- A、统筹

- B、绿色
- C、开放
- D、共享

三、**判断题**。判断下列说法的正误。

- 86、党的十九届四中全会提出，坚持和完善党的领导制度体系，提高党科学执政、民主执政、依法执政的水平。（ ）
- 87、对立统一规律是唯物辩证法的实质与核心。（ ）
- 88、吏部、礼部、户部、兵部、刑部、工部。其中管理全国学校事务及科举考试的是礼部。（ ）
- 89、《桃花源记》中“黄发垂髫，并怡然自乐”，“垂髫”是指八九岁到十三四岁的少年。（ ）
- 90、绿色消费是从满足生态需要出发，绿色消费又被称为“可持续消费”。（ ）
- 91、2022年第24届冬奥会将在我国的北京和哈尔滨举办。（ ）
- 92、桂林的石芽、石林、峰林、岩洞是热带丹霞地貌的典型代表。（ ）
- 93、长征是人类历史上的伟大奇迹，红军三大主力会师，标志着万里长征胜利结束。（ ）
- 94、根据我国宪法和立法法规定，最高人民法院行使国家立法权。（ ）
- 95、第72届世界卫生大会通过《国际疾病分类第11次修订本》对于游戏成瘾行为列为疾病。（ ）
- 96、公益性是行政机关管理活动最基本的特点。（ ）
- 97、依照国歌法规定，国歌不得用于或者变相用于商标、商业广告、不得在私人丧事活动等不适宜的场合使用，不得作为公共场所的背景音乐等。（ ）
- 98、孟子是中国古代私学的开创者。（ ）
- 99、王勃诗句“城阙辅三秦，风烟望五津”。其中“五津”是指五个著名的渡口。（ ）

### 参考答案

1、C

本题考查时事政治。

习近平在党的十九大报告中指出，经过长期努力，中国特色社会主义进入了新时代，这是我国新的历史方位。习近平新时代中国特色社会主义思想的核心要义，就是坚持和发展中国特色社会主义。中国特色社会主义是历史的结论、人民的选择，是当代中国大踏步赶上时代、引领时代的康庄大道，是当代中国发展进步的根本方向。

故正确答案为C。

2、D

本题考查中国特色社会主义理论体系。

2014年4月15日，习近平在中央国家安全委员会第一次会议上发表重要讲话。习近平指出，当前我国国家安全内涵和外延比历史上任何时候都要丰富，时空领域比历史上任何时候都要宽广，内外因素比历史上任何时候都要复杂，必须坚持总体国家安全观，以人民安全为宗旨，以政治安全为根本，以经济安全为基础，以军事、文化、社会安全为保障，以促进国际安全为依托，走出一条中国特色国家安全道路。

故正确答案为D。

3、D

本题考查国情省情。

A项错误，滕州，因境内泉水腾涌而得名。其位于山东省南部，面积1485平方公里，总人口170万，地处黄淮冲积平原之上，遥望龙山，荆河穿城而过与美丽的微山湖相连。滕州境内的著名景点有古滕八景、微山湖红荷湿地、墨子纪念馆等。

B项错误，日照，因“日出初光先照”而得名，是山东半岛城市群、山东半岛蓝色经济区的重要组成部分，素以“蓝天、碧海、金沙滩”闻名于世。境内百公里的海岸线上有64公里的优质沙滩，被专家誉为“中国沿海仅存未被污染的黄金海岸”。

C项错误，临沂，因临沂河得名，古为琅琊、沂州，是东夷文化的核心发祥地。临沂有蒙山、岱崮、王羲之故居、竹泉村、汤头温泉、地下大峡谷等景点，获评中国十佳生态宜居典范城市、中国最具投资价值十大城市、世界滑雪之城等称号。

D项正确，尼山，位于山东省曲阜市东南与泗水县、邹城市交界处。因孔子生于尼丘山，家中兄弟二人，排行第二，所以其父为其取名为孔丘，字仲尼，后因创立儒家学说而被后人尊称为“孔子”、“孔圣人”。为避讳孔子的名字孔丘之名的丘字，而简称为尼山。

故正确答案为D。

4、A

本题考查中国特色社会主义理论体系。

“一带一路”既是新时期统筹对内改革与对外开放、建立和深化开放型经济新体制、促进不同地区实现共同富裕的发展和开放战略，又是协调中国与相关国家关系、深化双边和多边利益纽带、为实现中华民族伟大复兴创造和平繁荣的必要外部环境的国际战略。“一带一路”建设秉承共商、共享、共建原则。坚持互利共赢；坚持市场运作；坚持和谐包容；恪守联合国宪章的宗旨和原则；坚持开放合作。

故正确答案为A。

5、D

本题考查科技。

A项错误，光的反射指光在传播到不同物质时，在分界面上改变传播方向又返回原来物质中的现象。光遇

到水面、玻璃以及其他许多物体的表面都会发生反射。

B项错误，光从一种介质斜射入另一种介质时，传播方向发生改变，从而使光线在不同介质的交界处发生偏折，这种现象叫做光的折射。

C项错误，光的散射是指光通过不均匀介质时一部分光偏离原方向传播的现象。

D项正确，当太阳、地球和月球运行到一条线的时候，假如月球在太阳和地球之间，由于光沿直线传播，所以月球会挡住太阳射向地球的光线，出现了日食现象，由于月球体积小，因而能够形成日全食、日偏食和日环食三种情况。假如地球处于月球和太阳之间，由于月球的光是反射的太阳光，则会出现月全食和月偏食。

故正确答案为D。

6、B

本题考查人文历史。

《三十六计》是指中国古代三十六个兵法策略，语源于南北朝，成书于明清。它是根据中国古代军事思想和丰富的斗争经验总结而成的兵书，是中华民族悠久的非物质文化遗产之一。

A项正确，声东击西为《三十六计》第六计，指表面上声言要攻打东面，其实是攻打西面，是军事上使敌人产生错觉的一种战术。

B项错误，反戈一击意为调转矛头，向自己原来的营垒进攻，比喻掉转头来反对自己原来所属的或拥护的一方。其并不属于《三十六计》。

C项正确，指桑骂槐为《三十六计》第二十六计，比喻借题发挥，指着这个骂那个，但作为军事上的计策，其意义更为深刻。它是指挥者用“杀鸡儆猴、敲山震虎”等暗示手段，来慑服部下、树立领导威严。

D项正确，李代桃僵为《三十六计》第十计，原指桃、李共患难，比喻兄弟相爱相助。后用来指互相顶替或代人受过。在军事战略上，指在敌我双方势均力敌，或者敌优我劣的情况下，用小的代价，换取大的胜利的谋略，很像象棋中的“舍车保帅”战术。

本题为选非题，故正确答案为B。

7、C

本题考查国情省情。

A项错误，莱芜梆子流行于山东中部莱芜、泰安、肥城、章丘等一带，又名“莱芜讴”，包括梆子与微调两类声腔。

B项错误，柳子戏又名“弦子戏”，是中国戏曲四大古老剧种之一，由元明以来流行于中原地区的俗曲小令衍化而成，在清代中叶盛极一时。柳子戏既有北曲豪放粗犷的风格，又有南戏委婉细腻的特征。

C项正确，吕剧是山东具有代表性的地方戏剧，是在民间说唱“山东琴书”的基础上发展起来的。吕剧曲调虽少，但富于变化，唱词通俗易懂，唱腔朴实无华、优美流利，娓娓动听，而且在民间有着深刻的群众基础。

D项错误，五音戏为山东省中部的济南、淄博及周边地区地方传统戏剧，国家级非物质文化遗产之一。五

音戏有近三百年的历史，唱腔婉转、妩媚，素有“北方越剧”之称。

故正确答案为 C。

8、C

本题考查中国特色社会主义理论体系。

习近平在党的十九届三中全会指出，转变政府职能，优化政府机构设置和职能配置，是深化党和国家机构改革的重要任务。要坚决破除制约使市场在资源配置中起决定性作用、更好发挥政府作用的体制机制弊端，围绕推动高质量发展，建设现代化经济体系，调整优化政府机构职能。因此，转变政府职能关键是处理好政府与市场的关系。

故正确答案为 C。

9、A

本题考查人文历史。

A 项正确，古埃及发源于尼罗河流域，是典型的水力帝国，受宗教影响极大。金字塔、亚历山大灯塔、阿蒙神庙等建筑体现了埃及人高超的建筑技术和数学知识。

B 项错误，古巴比伦发源于两河流域，两河指幼发拉底河和底格里斯河。其产生的汉谟拉比法典，是迄今为止发现最早最完整的成文法典。

C 项错误，古印度发源于印度河流域，而非尼罗河流域。

D 项错误，古中国发源于黄河流域，其文明标志为四大发明和长城。

故正确答案为 A。

10、D

本题考查马克思主义哲学。

从题干的表述来看，儿童片以前大多体现出儿童的元素，但是近些年来，随着社会发展，人们生活方式和思维方式的转变，流行的电影元素的蓬勃发展，致使儿童片也融合了其他电影元素，本来是不同类型、不同种类，在《熊出没》这个儿童片中，和谐的融合为一体，这体现了矛盾双方居于相对统一的状态，事物之间的和谐意味着矛盾的对立统一。

故正确答案为 D。

11、B

本题考查中国特色社会主义理论体系。

邓小平理论认为，中国的社会主义改革是一场新的革命，是在坚持社会主义基本制度的前提下，改革与社会生产力发展不相适应的各种管理体制，是社会主义制度的自我完善和自我发展。它不是一个阶级推翻另一个阶级的政治革命，也不是对原有体制进行细枝末节的修补，而是根本性变革，为生产力的发展开辟更加广阔的空间。

A 项错误，社会主义制度是我国的根本制度，不能进行调整，选项表述有误。

B 项正确，改革是一场新的革命，是社会主义制度的自我完善和发展。

C 项错误，从生产力和生产关系的维度来看，改革就是调和两者之间的矛盾关系，使之更加和谐稳定。这是改革的目的之一，并不是改革的性质。

D 项错误，意识形态是在一定的经济基础上形成的对于世界和社会系统的看法或见解，是上层建筑的组成部分，在阶级社会中具有鲜明的阶级性，是为一定的阶级服务的。其并不是改革的性质。

故正确答案为 B。

12、D

本题考查中国特色社会主义理论体系。

党的十九大提出“习近平新时代中国特色社会主义思想”，并将这一重要思想写入党章，把习近平新时代中国特色社会主义思想同马克思列宁主义、毛泽东思想、邓小平理论、“三个代表”重要思想、科学发展观一道确立为党的行动指南。这一重要理论对于我们进一步认识十八大以来党的理论创新成果，坚持和发展 21 世纪中国的马克思主义，以全新的视野深入探索共产党执政规律、社会主义建设规律、人类社会发展规律，尤其是中国特色社会主义规律，具有根本性、长远性的理论指导作用。

故正确答案为 D。

13、A

本题考查中国特色社会主义理论体系。

1978 年，十一届三中全会重新确立了实事求是的正确路线，而真理标准问题大讨论，正是此次大会召开的思想基础和舆论基础，这是一次伟大的思想解放运动，是党在思想上、理论上最根本的拨乱反正。这场大讨论冲破了“左”倾错误思想和“两个凡是”的思想束缚，奏响了改革开放新时期思想解放运动的序曲，为具有历史转折意义的党的十一届三中全会的召开准备了思想条件。

故正确答案为 A。

14、C

本题考查中国特色社会主义理论体系。

中国共产党十九届四中全会提出，要建立不忘初心、牢记使命的制度，完善坚定维护党中央权威和集中统一领导的各项制度，健全党的全面领导制度，健全为人民执政、靠人民执政各项制度，健全提高党的执政能力和领导水平制度，完善全面从严治党制度。这六个方面制度构成了党的领导制度体系的基本要素。要以加强党的全面领导为统领，以国家治理体系和治理能力现代化为导向。

故正确答案为 C。

15、B

本题考查时事政治。

A项正确，世界上的任何一个国家都是普遍联系的，市场将每个国家都串联起来，因此，经济全球化是一个无可阻挡的趋势，习近平主席提出的“一带一路”更加促进和推动了经济全球化的进程。

B项错误，经济危机的原因不是经济全球化，而是由资本主义社会的基本矛盾——生产的社会化和生产资料私人占有之间的矛盾造成的。

C项正确，经济全球化是通过跨国公司实现的，跨国公司的迅速发展为经济全球化提供了强有力的载体。现阶段，发达国家具有经济和技术上的优势，掌握着推动经济全球化趋势的现代信息技术，主导着世界市场的发展，从而能最大限度地为自己谋利益。

D项正确，科学技术的进步和生产力的发展，为经济全球化提供了坚实的基础，推动了经济全球化的迅速发展；跨国公司的发展为经济全球化提供了适宜的企业组织形式，促进了国际分工，推动了经济全球化的进程；各国经济体制的变革，为国际资本的流动、国际贸易的扩大、国际生产的大规模进行提供了适宜的体制环境和政策条件，促进了经济全球化的发展。

本题为选非题，故正确答案为B。

16、A

本题考查马克思主义政治经济学。

A项正确，流通手段是指货币在商品流通中充当交换媒介以实现商品价值的职能，其强调一手交钱一手交货，钱货同时，因此买2斤白菜支付10元属于流通手段。

B项错误，价值尺度是指货币表现其他一切商品是否具有价值和衡量其价值量大小的职能。作为价值尺度，货币把一切商品的价值表现为同名的量，使它们在质的方面相同，在量的方面可以比较。标价30万属于价值尺度，而不是流通手段。

C、D项错误，支付手段是指货币用于清偿债务、支付赋税、租金、工资等的职能。这一职能是为适应商品生产和商品交换发展的需要而发展起来的。支付工人工资、缴纳增值税500元均行使的是货币的支付职能。

故正确答案为A。

17、C

本题考查中国特色社会主义理论体系。

A项错误，黄河生态系统是一个有机整体，要充分考虑上中下游的差异。上游要以三江源、祁连山、甘南黄河上游水源涵养区等为重点，推进实施一批重大生态保护修复和建设工程，提升水源涵养能力。中游要突出抓好水土保持和污染治理，有条件的地方要大力建设旱作梯田、淤地坝等，有的地方则要以自然恢复为主，减少人为干扰，对污染严重的支流，要下大气力推进治理。下游的黄河三角洲要做好保护工作，促进河流生态系统健康，提高生物多样性。

B项错误，推动黄河流域高质量发展。要从实际出发，宜水则水、宜山则山，宜粮则粮、宜农则农，宜工则工、宜商则商，积极探索富有地域特色的高质量发展新路子。三江源、祁连山等生态功能重要的地区，主要

是保护生态，涵养水源，创造更多生态产品。河套灌区、汾渭平原等粮食主产区要发展现代农业，把农产品质量提上去。

C项正确，党的十八大以来，党中央着眼于生态文明建设全局，明确了“节水优先、空间均衡、系统治理、两手发力”的治水思路，黄河流域经济社会发展和百姓生活发生了很大的变化。习近平总书记指出：实施重要生态系统保护和修复重大工程，优化生态安全屏障体系，构建生态廊道和生物多样性保护网络，提升生态系统质量和稳定性。因此，这些都体现了加大生态系统保护力度，优化生态安全屏障。

D项错误，从历史上看，黄河水患是千百年来的大问题，党中央着眼于生态文明的建设全局，制定计划，加大力度，系统治理黄河生态，保证黄河流域人民的幸福安定，这本身就是党中央在尊重自然的基础上，积极做出的治理措施。

故正确答案为C。

18、B

本题考查时事政治。

习近平总书记强调：“建设现代化经济体系是一篇大文章，既是一个重大理论命题，更是一个重大实践课题，需要从理论和实践的结合上进行深入探讨。建设现代化经济体系是我国发展的战略目标，也是转变经济发展方式、优化经济结构、转换经济增长动力的迫切要求。”优化现代化经济体系的空间布局，必须要积极推动城乡区域协调发展，加快实施乡村振兴战略，推动京津冀协同发展和长江经济带发展，同时协调推进粤港澳大湾区发展。

故正确答案为B。

19、C

本题考查管理学的基本原理。

A项错误，木桶定律是指一只木桶能盛多少水，并不取决于最长的那块木板，而是取决于最短的那块木板。任何一个组织，可能面临的一个共同问题，即构成组织的各个部分往往是优劣不齐的，而劣势部分往往决定整个组织的水平。题干反映的不是木桶效应。

B项错误，晕轮效应又被称为光环效应，当人对一个人的某一个特点形成了或好或坏的印象后，他就会更倾向于据此推断其他方面的特征，而一个人身上的这种强烈特点，就像月亮状的光环一样，向外扩散到全身，掩盖了其他特点。与题干无关。

C项正确，马太效应是指好的愈好，坏的愈坏，即两极分化现象。某个行业或产业的产品或服务，品牌知名度越大，品牌的价值越高，其忠实的消费者就越多，势必其占有的市场份额就越大。反之，某个行业或产业的产品或服务，品牌知名度越小，品牌的价值越低，其忠实的消费者就越少，势必其占有的市场份额就越小，将导致利润减少，被市场淘汰，其让位的市场将会被品牌知名度高的产品或服务代替。

D项错误，“禁果”一词源于《圣经》，“禁果效应”讲的是夏娃被神秘智慧树上的禁果所吸引去偷吃，



被贬到人间，这种被禁果所吸引的逆反心理现象。由于青少年处在特殊的发育期，好奇心强，逆反心理重，因此常出现禁果效应。

故正确答案为 C。

20、A

本题考查人文历史。

A 项正确，甲骨文是刻在龟甲和兽骨上的文字，主要用于占卜，应用在商代后期。象形程度较高，字行的方向相当不固定。

B 项错误，金文是铸造在青铜器上的文字，主要应用在商代后期和西周时期。金文的象形程度比较高，但同时也有了线条化、平直化的趋势。

C、D 项错误，大篆是西周晚期使用的文字。小篆是春秋战国时期使用的文字，秦统一六国后，小篆成为通行全国的文字。小篆字体规整匀称，字体有所简化，象形程度进一步降低。因此，最早出现的是甲骨文。

故正确答案为 A。

21、B

本题考查宪法。

A 项错误，中国共产党领导的多党合作和政治协商制度，是指在中国共产党领导下，各政党、各人民团体、各少数民族和社会各界的代表，以中国人民政治协商会议为组织形式，经常就国家的大政方针进行民主协商的一种制度。中国共产党领导的多党合作和政治协商制度，是中国的一项基本政治制度。

B 项正确，人民代表大会制度，是保证人民当家作主的根本政治制度。它是以人民代表大会为核心和主要内容的国家政权组织形式。这一制度的内容主要为两个方面：一是关于人民代表大会本身的产生、组织、职权和行使职权程序等一系列规定；二是关于人民代表大会与人民的关系，人民代表大会与行政机关、审判机关、检察机关、军事机关的关系，以及中央政权和地方政权的关系等一系列规定。这一制度的核心是保证国家的一切权力属于人民，人民通过人民代表大会这一组织形式参与国家事务的管理，行使当家作主的权力。

C 项错误，民族区域自治制度，是指在国家统一领导下，各少数民族聚居的地方实行区域自治，设立自治机关，行使自治权的制度。民族区域自治制度是我国的基本政治制度之一，是建设中国特色社会主义政治的重要内容。

D 项错误，基层群众自治是人民当家作主最有效、最广泛的途径，基层群众自治制度是我国的基本政治制度。

故正确答案为 B。

22、C

本题考查时事政治。

2019 年 12 月 20 日，庆祝澳门回归祖国 20 周年大会暨澳门特别行政区第五届政府就职典礼在澳门东亚运

动会体育馆隆重举行。中共中央总书记、国家主席、中央军委主席习近平出席并发表重要讲话。由习近平监誓，澳门特别行政区第五届政府主要官员在澳门特区第五任行政长官贺一诚带领下宣誓就职。

故正确答案为 C。

23、D

本题考查人文历史。

曾侯乙编钟为东周时期（战国早期），周王族诸侯国中姬姓曾国的一套大型礼乐重器，体现了周王朝治国基础的礼乐制度。其为考古所见最大、最重、音乐性能最完好的打击类乐器。全套编钟重 5 吨，共 65 件钟，十二律齐备，每件合瓦形钟均能演奏呈 3 度音阶的 2 个音。1978 年出土于随州市擂鼓墩 1 号墓，现收藏于湖北省博物馆。

故正确答案为 D。

24、C

本题考查人文历史。

伊斯坦布尔是跨越欧、亚两大洲的世界名城，地理位置得天独厚，扼亚欧黄金水道波斯普鲁斯海峡咽喉之地，从海上可通往亚欧非三大洲，历来为兵家必争之地。其曾被命名为君士坦丁堡，现指伊斯坦布尔金角湾与马尔马拉海之间的地区。罗马帝国、拜占庭帝国、奥斯曼帝国都曾在此建都。因此 A、B、D 项正确。

本题为选非题，故正确答案为 C。

25、B

本题考查时事政治。

2022 年北京冬残奥会吉祥物“雪容融”正式发布。雪容融形象来源于灯笼，具有鲜明的中国文化特色，有着 2000 多年的悠久历史，是世界公认的“中国符号”。它是欢乐喜庆节日气氛和“瑞雪兆丰年”美好寓意的完美结合，表达了共同参与、共同努力、共同享有的办奥理念。

故正确答案为 B。

26、D

本题考查人文历史。

数九，是我国民间广泛流传的习俗之一，即是从冬至逢壬日算起（亦有说法从冬至算起），每九天算一“九”，依此类推。所谓“热在三伏，冷在三九”，一年中最寒冷的时期便是“三九天”。数九一直数到“九九”八十一日，“九尽桃花开”，此时寒气已尽，天气暖和了。由于我国幅员辽阔，各地的气候相差悬殊，与冬至逢壬日“九九八十一日，九尽桃花开、春深日暖”相对应的只有我国部分地区，并非全国各地都如此。

故正确答案为 D。

27、C

本题考查国情省情。

A 项正确，威海是离韩国最近的城市，其距离只有 93 海里，日本东京离威海市距离 1581 公里，比国内其他城市（上海、南通、大连、青岛、连云港等）都要近一些，因此威海是中国大陆距离韩国、日本最近的城市。

B、D 项正确，威海别名威海卫，意为威震海疆，是中国近代第一支海军北洋海军的发源地、甲午海战的发生地，甲午战争后被列强侵占并回归祖国的“七子”之一。

C 项错误，威海位于山东半岛东端，北、东、南三面濒临黄海，北与辽东半岛相对，东与朝鲜半岛隔海相望，西与山东烟台接壤。

本题为选非题，故正确答案为 C。

28、B

本题考查人文历史。

A 项正确，秦腔，是起源于古代陕西、甘肃一带的民间歌舞，是在中国古代政治经济、文化中心长安生长壮大起来的，经历代代人民的创造而逐渐形成，因周代以来，关中地区就被称为“秦”，秦腔由此而得名。

B 项错误，昆曲，原名“昆山腔”，是中国古老的戏曲声腔、剧种，现又被称为“昆剧”。昆曲是汉族传统戏曲中最古老的剧种之一，也是汉族传统文化艺术，特别是戏曲艺术中的珍品，被称为百花园中的一朵“兰花”。因此，昆曲发源于昆山，而不是四川。

C 项正确，黄梅戏起源于湖北黄梅，原名黄梅调、采茶戏等，现流布于安徽省安庆市、湖北省黄梅县等地。黄梅戏借鉴吸收了青阳腔和徽调的音乐、表演和剧目，经过一百多年的发展，成为安徽主要的地方戏曲剧种和全国知名的大剧种。

D 项正确，越剧发源于浙江绍兴嵊州，先后在杭州和上海发展壮大起来，流行于全国，流传于世界，在发展中汲取了昆曲、话剧、绍剧等特色剧种之大成，经历了由男子越剧到女子越剧为主的历史性演变。

本题为选非题，故正确答案为 B。

29、D

本题考查科技。

按能源的基本形态分类，能源可分为一次能源和二次能源。一次能源是指自然界中以原有形式存在的、未经加工转换的能量资源，又称天然能源，如核能、太阳能、水能、风能、波浪能、潮汐能、地热能等。二次能源是一次能源经过加工，转化成另一种形态的能源，主要有电力、沼气等。

故正确答案为 D。

30、C

本题考查马克思主义政治经济学。

A 项错误，发行货币导致市场上的货币量增多，物价上升，增加通货膨胀的程度。

B 项错误，纪念币除了纪念价值，其他与货币一样，可以收藏，可以流通。

C 项正确，题干指出该纪念币是由中国人民银行发行的，因此是我国的法定货币。

D项错误，国家只能规定货币的价值，而货币的购买力是由市场决定的。例如，同样一张10元人民币，在不同时期的购买力是不同的，这是由当时当地的市场所决定的。

故正确答案为C。

31、A

本题考查马克思主义哲学。

坚持两点论和重点论的辩证统一，既要坚持两点论，又要突出重点论，对客观事物作出全面分析。从题干可知，华为将自己的主要力量投入到研发中去，深知只有创新才能不断增强自己的竞争力，因此，抓住了主要矛盾，坚持以重点论为指导解决企业问题。

故正确答案为A。

32、A

本题考查地理常识。

中国幅员辽阔，地理气候条件复杂，自然灾害种类多且发生频繁，除现代火山活动导致的灾害外，几乎所有的自然灾害，如水灾、旱灾、地震、台风、冰雹、雪灾、山体滑坡、泥石流、森林火灾等，每年都有发生。自然灾害表现出种类多、区域性特征明显、季节性和阶段性特征突出、灾害共生性和伴生性显著等特点。我国最严重的自然灾害是旱灾。

故正确答案为A。

33、C

本题考查国情省情。

稷下学宫是世界上最早的官办高等学府和我国最早的社会科学院、政府智库，始建于齐桓公田午，位于齐国国都临淄（今山东省淄博市）稷门附近。稷下学宫是世界上第一所由官方举办、私家主持的特殊形式的高等学府。中国学术思想史上不可多见、蔚为壮观的“百家争鸣”，是以齐国稷下学宫为中心的，它作为当时百家学术争鸣的中心园地，有力地促成了天下学术争鸣局面的形成。

故正确答案为C。

34、D

本题考查人文历史。

唐代杜牧所作的《阿房宫赋》中写道：“五步一楼，十步一阁；廊腰缦回，檐牙高啄；各抱地势，钩心斗角。”“钩心斗角”也作“勾心斗角”。

故正确答案为D。

35、A

本题考查人文历史。

A项正确，五禽戏（模仿虎、鹿、熊、猿、鸟五种动物的活动姿态）是中国传统导引养生的一个重要功法，

其创编者是东汉末名医华佗。华佗还发明了“麻沸散”。

B项错误，扁鹊是春秋战国时期名医，发明了“四诊法”——望、闻、问、切。

C项错误，张仲景是东汉末年名医，被后人尊称为“医圣”，写出了传世巨著《伤寒杂病论》。它确立的辨证论治原则，是中医临床的基本原则，是中医的灵魂所在。

D项错误，孙思邈是唐代著名医药学家，被后人尊称为“药王”，著有《千金方》。

故正确答案为A。

36、A

本题考查人文历史。

婉约派为中国宋词流派，内容侧重儿女风情，结构深细缜密，音律婉转和谐，语言圆润清丽，有一种柔婉之美。婉约派代表人物有柳永、晏殊、晏几道、秦观、周邦彦、李清照等。辛弃疾和苏轼是宋词豪放派代表人物，而黄庭坚是江西诗派开山之祖。

故正确答案为A。

37、C

本题考查人文历史。

1911年12月，各省代表在南京集会，选举孙中山为临时大总统。1912年元旦，孙中山在南京宣誓就职，宣告中华民国正式成立。

故正确答案为C。

38、B

本题考查时事政治。

三大国家文化公园是指长城国家文化公园、大运河国家文化公园、长征国家文化公园。

长城国家文化公园包括战国、秦、汉长城，北魏、北齐、隋、唐、五代、宋、西夏、辽具备长城特征的防御体系，金界壕，明长城。涉及北京、天津、河北、山西、内蒙古、辽宁、吉林、黑龙江、山东、河南、陕西、甘肃、青海、宁夏、新疆15个省区市。

大运河国家文化公园包括京杭大运河、隋唐大运河、浙东运河3个部分，通惠河、北运河、南运河、会通河、中（运）河、淮扬运河、江南运河、浙东运河、永济渠（卫河）、通济渠（汴河）10个河段。涉及北京、天津、河北、江苏、浙江、安徽、山东、河南8个省市。

长征国家文化公园以中国工农红军一方面军（中央红军）长征线路为主，兼顾红二、四方面军和红二十五军长征线路。涉及福建、江西、河南、湖北、湖南、广东、广西、重庆、四川、贵州、云南、陕西、甘肃、青海、宁夏15个省区市。

本题为选非题，故正确答案为B。

39、D

本题考查人文历史。

“四书”是指《大学》《中庸》《论语》《孟子》，五经是指《诗经》《尚书》《礼记》《周易》《春秋》。《史记》是司马迁创作的我国古代第一部纪传体通史，记述了从传说中的黄帝到汉武帝时约三千年的史事。

本题为选非题，故正确答案为D。

40、C

本题考查人文历史。

自14世纪中叶起，欧洲发生了一场思想文化运动——文艺复兴。文艺复兴起源于意大利，传播于欧洲，被认为是资本主义时代的曙光。

故正确答案为C。

41、C

本题考查时事政治。

党的十九大报告指出：“经过长期努力，中国特色社会主义进入了新时代，这是我国发展新的历史方位。”

故正确答案为C。

42、C

本题考查科技。

内分泌腺是没有分泌管的腺体，所分泌的物质（称为激素）直接进入周围的血管和淋巴管中，由血液和淋巴液将激素输送到全身。外分泌腺与内分泌腺不同，外分泌腺是一类有导管（单细胞腺无导管）的腺体，其分泌物不进入血液，且由导管流出。内分泌腺包括：下丘脑、垂体、甲状腺、肾上腺、胰岛、性腺等。外分泌腺包括：唾液腺、汗腺、皮脂腺、肝脏、乳腺、胰腺等（胰腺分为内分泌部和外分泌部，胰的大部分属于外分泌部，分泌的是消化液胰液，而胰岛属于内分泌部，分泌的是胰岛素和胰高血糖素）。

故正确答案为C。

43、A

本题考查科技。

当人体需要能量时，多糖水解为单糖，单糖继续代谢分解（有氧呼吸）为 $CO_2$ 和 $H_2O$ ，并释放能量；如果糖类分解不足以提供人体所需能量，那么人体内的脂肪（腹部最多）就会分解为甘油和脂肪酸供能；如果前两者还不以提供能量，那么最后分解的会是蛋白质，此时，人体已处于极度危险的生理状况。

故正确答案为A。

44、A

本题考查人文历史。

《狂人日记》是中国新文学史上第一篇现代型短篇白话小说，1918年5月发表在《新青年》第4卷第5号。《狂人日记》对封建制度和礼教进行了多层次的揭露与批判。

故正确答案为 A。

45、D

本题考查时事政治。

2019 年 12 月 30 日，世界首条时速 350 公里的智能高铁京张高铁正式开通运营。京张高铁从北京枢纽北京北站引出，经北京市昌平区、延庆区，至河北省张家口市，线路全长 174 公里，全线共设 10 座车站。

故正确答案为 D。

46、B

本题考查时事政治。

A 项错误，《国家勋章和国家荣誉称号法》第二条规定：“国家勋章和国家荣誉称号为国家最高荣誉。”第三条第一款规定：“国家设立‘共和国勋章’，授予在中国特色社会主义建设和保卫国家中作出巨大贡献、建立卓越功勋的杰出人士。”2019 年 9 月 17 日，国家主席习近平签署主席令，根据主席令，授予于敏、申纪兰（女）、孙家栋、李延年、张富清、袁隆平、黄旭华、屠呦呦（女）“共和国勋章”。

B 项正确，《国家勋章和国家荣誉称号法》第二条规定：“国家勋章和国家荣誉称号为国家最高荣誉。”第三条第二款规定：“国家设立‘友谊勋章’，授予在我国社会主义现代化建设和促进中外交流合作、维护世界和平中作出杰出贡献的外国人。”第八条规定：“中华人民共和国主席进行国事活动，可以直接授予外国政要、国际友人等人士‘友谊勋章’。”2019 年 9 月 17 日，国家主席习近平签署主席令，授予劳尔·卡斯特罗·鲁斯（古巴）、玛哈扎克里·诗琳通（女，泰国）、萨利姆·艾哈迈德·萨利姆（坦桑尼亚）、加林娜·维尼阿米诺夫娜·库利科娃（女，俄罗斯）、让-皮埃尔·拉法兰（法国）、伊莎白·柯鲁克（女，加拿大）“友谊勋章”。

C 项错误，七一勋章，授予在中国特色社会主义伟大事业和党的建设新的伟大工程中作出杰出贡献的党员，这是由中共中央决定、中共中央总书记签发证书并颁授的党内最高荣誉。

D 项错误，八一勋章，是由中央军委决定、中央军委主席签发证书并颁授的军队最高荣誉，授予在维护国家主权、安全、发展利益，推进国防和军队现代化建设中建立卓越功勋的军队人员。

故正确答案为 B。

47、C

本题考查科技。

长颈鹿的颈很长，而脑部供血却不会出现问题。科学家通过研究，发现长颈鹿的血压很高。高血压为什么不会导致长颈鹿患脑溢血而死亡呢？这与长颈鹿身体的结构有关，长颈鹿的皮肤紧致、厚实，紧紧箍住了血管（控制血流），起到了保护作用。

在宇宙飞船升空时，科学家根据长颈鹿利用紧绷的皮肤可控制血管压力的原理，研制了飞行服——“抗荷服”。抗荷服上安有充气装置，随着飞船速度的增高，抗荷服可以充入一定量的气体，从而对血管产生一定的

压力，使宇航员的血压保持正常，同时，宇航员腹部以下部位是套入抽去空气的密封装置中的，这样可以减小宇航员腿部的血压，利于身体上部的血液向下肢输送。科学家利用仿生学原理设计出奇特的宇航服（又叫“抗荷服”），使宇航员在失重状态下，也能使体内的血液运输到离心脏较远的下肢。

故正确答案为C。

48、C

本题考查人文历史。

这首诗是唐末农民起义领袖黄巢创作的《题菊花》。此诗采用比兴手法，托物言志，抒发了作者力图主宰社会的豪迈思想。其不同凡响之处在于展开了充满浪漫主义激情的大胆想象：一旦自己成为青帝（春神）就要让菊花与桃花在大好春光中开放，让菊花也同样享受到蕊暖香浓蜂蝶绕丛的欢乐。这种对不公正“天道”的大胆否定和对理想中的美好世界的热烈憧憬，集中地反映出诗人超越封建文人价值观念的远见卓识和勇于掌握、改变自身命运的雄伟胆略。

故正确答案为C。

49、A

本题考查人文历史。

1978年我国召开十一届三中全会，决定在农村开始实行改革——实行以“分田到户，自负盈亏”为特点的家庭联产承包责任制。家庭联产承包责任制的实行，使农民有了生产自主权，从而调动了农民的生产积极性，促进了农村经济的发展，农民开始富裕起来。这首歌谣赞扬的便是家庭联产承包责任制。

故正确答案为A。

50、B

本题考查科技常识。

温室效应，又称“花房效应”，是大气保温效应的俗称。大气能使太阳短波辐射到达地面，但地表受热后向外放出的大量长波热辐射线却被大气吸收，这样就使地表与低层大气温度增高，因其作用类似于栽培农作物的温室，故名温室效应。自工业革命以来，人类向大气中排入的二氧化碳等吸热性强的温室气体逐年增加，大气的温室效应也随之增强，其引发了一系列问题已引起了世界各国的关注。

A项错误，氮氧化物包括一氧化二氮、一氧化氮等，除二氧化氮以外，其他氮氧化物均极不稳定，氮氧化物都具有不同程度的毒性，并不是引起温室效应的最主要气体。

B项正确，引起温室效应的最主要的气体是二氧化碳。温室效应是由于大气中的大量二氧化碳、氟氯烃、甲烷（ $CH_4$ ）、二氧化氮（ $NO_2$ ）等温室气体，其中主要是二氧化碳，像玻璃罩一样，紧紧地罩在我们的上空，太阳照射在地球上的热量不断到达地面，却无法逸散，从而使气候圈增温的现象。

C项错误，臭氧存在于大气中，靠近地球表面浓度为0.001~0.03ppm，是由大气中氧气吸收了太阳的波长小于185nm紫外线后生成的，此臭氧层可吸收太阳光中对人体有害的短波（30nm以下）光线，防止这种短波光



线射到地面，使人类免受紫外线的伤害，臭氧并不是引起温室效应的最主要气体。

D项错误，氟利昂是一个由美国杜邦公司注册的制冷剂商标，在中国一般将其定义为饱和烃（主要指甲烷、乙烷和丙烷）的卤代物的总称。氟利昂可以促进温室效应，并不是引起温室效应的最主要气体。

故正确答案为B。

51、A

本题考查人文历史。

A项正确，田园诗派的开创者是陶渊明。在中国文学史上，陶渊明第一个以田园景色和田园生活为题材进行了大量的诗歌创作，他的田园诗创立了中国古典诗歌的一个新流派——田园诗。陶渊明，字元亮，又名潜，私谥“靖节”，世称靖节先生，东晋末至南朝宋初期伟大的诗人、辞赋家。著《陶渊明集》。

B项错误，谢灵运，东晋至南北朝时期诗人、旅行家，山水诗派鼻祖。一次，他边喝酒边自夸道：“魏晋以来，天下的文学之才共有一石（一种容量单位，一石等于十斗），其中曹子建（即曹植）独占八斗，我得一斗，天下其他的人共分一斗。”

C项错误，王维，字摩诘（源自佛经《维摩诘经》），唐代著名诗人，有“诗佛”之称。苏轼评价其：“味摩诘之诗，诗中有画；观摩诘之画，画中有诗。”

D项错误，孟浩然，唐代著名诗人，襄州襄阳（今湖北襄阳）人，世称“孟襄阳”。孟浩然与王维是山水田园诗人的代表，合称为“王孟”。

故正确答案为A。

52、B

本题考查人文历史。

A项错误，骈文又称骈体文、骈俪文或骈偶文。中国古代以字句两两相对而成篇章的文体。因其常用四字句、六字句，故也称“四六文”或“骈四俪六”。全篇以双句（俪句、偶句）为主，讲究对仗的工整和声律的铿锵。

B项正确，战国末期，楚国爱国诗人屈原吸收民歌精华，采用楚国方言，创造出一种新体诗歌——“楚辞”。他的代表作《离骚》，把自然现象、历史人物和神话传说融为一体，是思想性和艺术性高度结合，充分表达了诗人对祖国和人民的热爱。

C项错误，乐府诗是指由朝廷乐府（音乐机关）系统或相当于乐府职能的音乐管理机关搜集、保存而流传下来的诗歌。

D项错误，据史料记载，“杂剧”之名始于唐代，到元朝时，杂剧体系已成熟完备，无论作为文学形式，还是作为戏曲艺术，都极具价值。元杂剧把音乐、歌舞、动作、念白融合在一起，成为一种综合性的艺术。

故正确答案为B。

53、

本题考查时事政治。

党的十九大报告指出：“实现中华民族伟大复兴是近代以来中华民族最伟大的梦想。中国共产党一经成立，就把实现共产主义作为党的最高理想和最终目标，义无反顾肩负起实现中华民族伟大复兴的历史使命，团结带领人民进行了艰苦卓绝的斗争，谱写了气吞山河的壮丽史诗。”

故正确答案为D。

54、A

本题考查国情省情。

A项正确，青藏高原位于我国西南部，平均海拔4000米以上，是世界上最高的高原，被称为“世界屋脊”。高原上峰峦绵延，山势雄浑，山脉间多起伏平缓的盆地和谷地。高山终年积雪，冰川纵横。冰雪消融后，成为长江、黄河和澜沧江等大河的重要水源。

B项错误，云贵高原位于我国西南部，西起横断山脉，北邻四川盆地，东到雪峰山，大部分地区地形崎岖，石灰岩分布广泛。

C项错误，黄土高原位于长城以南，秦岭以北，祁连山乌鞘岭以东，太行山以西，是世界上黄土分布面积最广大的区域。由于长期水土流失，黄土高原形成沟壑纵横的地表形态。

D项错误，内蒙古高原位于我国北部，平均海拔1000米左右，高原开阔坦荡，地面起伏和缓，西北部沙漠、戈壁广布，东部和中部多肥美草原。

故正确答案为A。

55、A

本题考查毛泽东思想概论。

新民主主义的经济纲领是：没收封建地主阶级的土地归农民所有，没收官僚资产阶级的垄断资本归新民主主义的国家所有，保护民族工商业。

因此，将没收官僚资本家的资本归新民主主义国家所有，直接形成了以国家为核心的社会主义国营经济。

故正确答案为A。

56、B

本题考查人文历史。

A项错误，《长歌行》是汉乐府，是劝诫世人惜时奋进的名篇，篇中的“少壮不努力，老大徒伤悲”是流传千古的警句。

B项正确，《木兰诗》是一首北朝乐府（叙事诗），讲述了一个叫木兰的女孩，女扮男装，替父从军，在战场上建立功勋，回朝后不愿作官，只求回家团聚的故事，诗歌热情赞扬了这位女子勇敢善良的品质、保家卫国的热情和英勇无畏的精神。

C项错误，《西洲曲》是南朝乐府（抒情诗），描写了一位少女从初春到深秋，从现实到梦境，对钟爱之

人的苦苦思念，洋溢着浓厚的生活气息和鲜明的感情色彩，表现出鲜明的江南水乡特色和纯熟的表达技巧。

D项错误，《孔雀东南飞》是汉乐府，也是我国文学史上第一部长篇叙事诗，与《木兰辞》并称“乐府双璧”“叙事诗双璧”，主要讲述了焦仲卿、刘兰芝夫妇被迫分离并双双自杀的故事，控诉了封建礼教的残酷无情，歌颂了焦刘夫妇的真挚感情和反抗精神。

故正确答案为B。

57、B

本题考查人文历史。

1898年英国又乘列强在中国划分势力范围之机，逼迫清政府签订《展拓香港界址专条》，强行租借九龙半岛大片土地以及附近二百多个岛屿（后统称“新界”），租期99年，1997年6月30日期满。

故正确答案为B。

58、C

本题考查时事政治。

党的十九大报告指出：“中国特色社会主义进入新时代，我国社会主要矛盾已经转化为人民日益增长的美好生活需要和不平衡不充分的发展之间的矛盾。”

故正确答案为C。

59、A

本题考查宪法。

A项正确，B、C、D项错误，《宪法》第五条规定：“中华人民共和国实行依法治国，建设社会主义法治国家。国家维护社会主义法制的统一和尊严。一切法律、行政法规和地方性法规都不得同宪法相抵触。一切国家机关和武装力量、各政党和各社会团体、各企业事业组织都必须遵守宪法和法律。一切违反宪法和法律的行为，必须予以追究。任何组织或者个人都不得有超越宪法和法律的特权。”故一切国家机关都必须以宪法为根本的活动准则。

故正确答案为A。

60、A

本题考查国情省情。

A项正确，窑洞是中国西北黄土高原上居民的古老居住形式，这一“穴居式”民居的历史可以追溯到四千多年前。窑洞广泛分布于黄土高原的山西、陕西、河南、河北、内蒙古、甘肃以及宁夏等省份。

B项错误，土楼主要分布在福建省龙岩市永定县、福建省漳州市南靖县和华安县，其中又以客家土楼为代表。

C项错误，四合院至少有3000多年的历史，在中国各地有多种类型，其中以北京四合院为典型。

D项错误，吊脚楼，也叫“吊楼”，为苗族、壮族、布依族、侗族、水族、土家族等族传统民居，在渝东

南及桂北、湘西、鄂西、黔东南地区广泛分布。

故正确答案为 A。

61、ABCD

本题考查科技。

根据新版《生活垃圾分类标志》（GB/T19095-2019），可回收物：适宜回收利用的生活垃圾，包括纸类、塑料、金属、玻璃、织物等。

- （1）纸类：适宜回收利用的各类废书籍、报纸、纸板箱、纸塑铝复合包装等纸制品；
- （2）塑料：适宜回收利用的各类废塑料瓶、塑料桶、塑料餐盒等塑料制品；
- （3）金属：适宜回收利用的各类废金属易拉罐、金属瓶、金属工具等金属制品；
- （4）玻璃：适宜回收利用的各类废玻璃杯、玻璃瓶、镜子等玻璃制品；
- （5）织物：适宜回收利用的各类废旧衣物、穿戴用品、床上用品、布艺用品等纺织物。

故正确答案为 ABCD。

62、AD

本题考查科技。

A、D 两项正确，水杉和银杏都为落叶乔木，是我国特有的珍贵孑遗植物（起源久远而现濒临灭绝的植物），具有“活化石”之称。

B 项错误，红豆杉是常绿乔木，分布于北半球，是珍贵孑遗植物，具有“活化石”之称。红豆杉虽有“活化石”之称，但并非某国（地区）特有树种。

C 项错误，杜仲是落叶乔木，是我国特有树种，但不属于孑遗植物，不具有“活化石”之称。

故正确答案为 AD。

63、ABD

本题考查宪法。

资本主义宪法具有三个方面的特征：维护以剥削雇佣劳动为基础的资本主义私有制；人民的公意在国家中表现为最高权力；资本主义宪法维护资产阶级自由、平等和人权。

A 项正确，资本主义宪法维护以剥削雇佣劳动为基础的资本主义私有制。在资本主义社会发展的不同阶段，资本主义宪法及法律在调整经济生活领域中的作用以及在保护财产权方面的规定是有所不同的，但是其维护资本主义私有制即资产阶级财产权是资本主义法律的核心。

B 项正确，人类在出现私有财产以后，原处于自然状态下的人们所拥有的自由、平等等自然权利便被破坏和践踏，于是缔结条约组成国家，而缔约者必须服从契约，服从“公意”。人民的公意在国家中表现为最高权力，主权是公意的具体表现，因而主权在民。

C 项错误，君权神授是将世俗君权和宗教神权结合起来，从而建立神权君主国，实行专制主义的政治体制，

与资本主义宪法无关。

D 项正确，资本主义法维护资产阶级自由、平等和人权。资本主义社会不同于以往私有制社会的一个重要特征就在于在形式上，人人都处于平等地位，都平等地享有各种自由，这种平等和自由又被称为“人权”。

故正确答案为 ABD。

64、ABCD

本题考查中国特色社会主义理论体系。

A、C、D 三项正确，《“一国两制”在香港特别行政区的实践》白皮书指出：“‘一国’是实行‘两制’的前提和基础，‘两制’从属和派生于‘一国’，并统一于‘一国’之内。”

B 项正确，习近平总书记出席庆祝香港回归祖国 20 周年大会暨香港特别行政区第五届政府就职典礼时发表重要讲话，指出：“在‘一国’的基础之上，‘两制’的关系应该也完全可以做到和谐相处、相互促进。”

故正确答案为 ABCD。

65、ABC

本题考查中国特色社会主义理论体系。

习近平总书记在十二届全国人大一次会议闭幕会上发表重要讲话，指出：“实现全面建成小康社会、建成富强民主文明和谐的社会主义现代化国家的奋斗目标，实现中华民族伟大复兴的中国梦，就是要实现国家富强、民族振兴、人民幸福。”

故正确答案为 ABC。

66、BCD

本题考查中国特色社会主义理论。

A 项错误，江泽民同志在庆祝中国共产党成立 80 周年大会上发表重要讲话，指出：“马克思主义是我们认识和改造世界的强大思想武器，是指导中国革命、建设和改革的行动指南。”

B、C 两项正确，《习近平新时代中国特色社会主义思想学习纲要》指出：“习近平新时代中国特色社会主义思想，是新时代中国共产党的思想旗帜，是国家政治生活和社会生活的根本指针，是当代中国马克思主义、二十一世纪马克思主义。”因此，可以说，习近平新时代中国特色社会主义思想是新时代的精神旗帜，是马克思主义中国化的重大理论成果。

D 项正确，实践是检验真理的唯一标准。科学理论的价值就在于回答时代课题、推动实践发展。习近平新时代中国特色社会主义思想，是在实践经验的基础上提炼、升华而成的，在指导实践、推动实践中发挥出巨大威力。因此，习近平新时代中国特色社会主义思想是经过实践检验、富有实践伟力的强大武器。

故正确答案为 BCD。

67、ABC

本题考查中国特色社会主义理论体系。

坚持党对一切工作的领导，是由党的性质决定的。党是中国工人阶级的先锋队，同时是中国人民和中华民族的先锋队，是中国特色社会主义事业的领导核心，代表中国先进生产力的发展要求，代表中国先进文化的前进方向，代表中国最广大人民的根本利益。这是坚持党对一切工作的领导的政治前提、实践基础和根本条件。

坚持党对一切工作的领导，是对历史经验的深刻总结。90多年来，正是始终坚持党对一切工作的领导，我们党领导人民完成新民主主义革命，实现了从几千年封建专制向人民民主的伟大飞跃；领导人民完成社会主义革命，推进社会主义建设，实现了中华民族由近代不断衰落到根本扭转命运、持续走向繁荣富强的伟大飞跃；领导人民进行改革开放新的伟大革命，实现了中国人民从站起来到富起来、强起来的伟大飞跃，迎来了实现民族复兴的光明前景。

坚持党对一切工作的领导，是推进新时代中国特色社会主义事业的根本保证。中国特色社会主义最本质的特征是中国共产党领导，中国特色社会主义制度的最大优势是中国共产党领导，党是最高政治领导力量。坚持党对一切工作的领导，是党和国家的根本所在、命脉所在，是全国各族人民的利益所在、幸福所在，是推进新时代中国特色社会主义的根本保证。

故正确答案为 ABC。

68、ACD

本题考查中国特色社会主义理论。

A 项正确，中共中央国务院印发的《关于支持深圳建设中国特色社会主义先行示范区的意见》再次赋予深圳特殊使命，要求深圳建设成为高质量发展高地、法治城市示范、城市文明典范、民生幸福标杆、可持续发展先锋，这是深圳作为中国特色社会主义先行示范区建设的目标和方向。实现这一战略定位，关键在于弘扬敢闯敢试、敢为人先、埋头苦干的特区精神，贯彻落实新发展理念，保持发展定力。

B 项错误，建设先行示范区的最终目的是增加人民福祉，提高人民幸福感、获得感。

C 项正确，贯彻落实新发展理念是建设先行示范区的根本。建设先行示范区的基础和关键在于贯彻落实创新、协调、绿色、开放、共享的发展理念，这是建设先行示范区的根本遵循。

D 项正确，保持发展定力是建设先行示范区的保障。坚持中国共产党的领导、坚持马克思主义指导地位、坚持中国特色社会主义方向，这是改革开放以来深圳发展的定力，也是深圳发展的保障，建设中国特色社会主义先行示范区同样需要保持发展定力。

故正确答案为 ACD。

69、BD

本题考查人文历史。

A 项错误，杜牧，字牧之，号樊川居士，晚唐诗人，尤以七言绝句著称，内容以咏史抒怀为主，与李商隐合称“小李杜”。代表作品有《阿房宫赋》等。

B 项正确，李白，字太白，号青莲居士，唐朝浪漫主义诗人，被后人誉为“诗仙”，与杜甫合称“李杜”。

李白存世诗文千余篇，有《李太白集》传世。代表作品有《将进酒》《蜀道难》《行路难》等。

C项错误，李贺，字长吉，中唐浪漫主义诗人，与李白、李商隐称为“唐代三李”，后人誉为“诗鬼”，是继屈原、李白之后，中国文学史上又一位颇享盛誉的浪漫主义诗人。代表作品有《雁门太守行》等。

D项正确，杜甫，字子美，自号少陵野老，唐朝现实主义诗人，被后人誉为“诗圣”，其诗被称为“诗史”。与李白合称“李杜”。代表作品有“三吏”（《石壕吏》《新安吏》《潼关吏》）“三别”（《新婚别》《无家别》《垂老别》）等。

故正确答案为BD。

70、ACD

本题考查政治经济学。

A项正确，科学技术促进了生产工具的进步，生产工具的变革引发了生产方式的变革，从原始社会的刀耕火种，到封建时代的铁器农耕，再到资本主义的大机器工厂生产，这些都体现了科学技术对生产方式的深刻影响。

B项错误，事物发展的根本原因在于事物内部的矛盾性。因此，生产力和生产关系的矛盾、经济基础和上层建筑矛盾的交互作用构成的社会基本矛盾则是推动人类社会发展的根本动力。

C项正确，在以信息技术为主的新的科技革命的作用下，人类生活的方方面面，包括生活方式的结构要素如生活主体、生活资料、生活时空和生活方式的具体内容——劳动生活方式、消费生活方式、交往生活方式、闲暇生活方式等，都发生了深刻的变化。

D项正确，随着现代科学技术的发展，人类社会由工业社会进入知识经济社会。社会活动方式向知识型、信息型和智能型转化。信息科学技术的出现使人类的劳动生产方式、知识对象和思维方式发生了变化。这就需要人们更新思维方式，采用系统思维方式，即在现代条件下，对马克思、恩格斯所确立的辩证唯物主义思维方式的具体化，是以新的内容和形式丰富发展了辩证思维方式。

故正确答案为ACD。

71、ABD

本题考查时事政治。

港珠澳大桥主体工程共有三座通航孔桥、七座桥塔：九洲航道桥的“风帆”双塔、青州航道桥“中国结”桥塔、江海直达船航道桥的“海豚”塔。塔桥的设计包含了粤港澳三地合作、共建这座大桥的各种文化元素，从最开始的设计理念到最后的呈现，结合了美感、文化、气候和水文条件。

“风帆”桥塔，象征着伶仃洋上粤港澳三地通力合作建设港珠澳大桥一帆风顺；已经成为大桥显著性地标的“中国结”桥塔，寓意着三地文化的交融，以及共同开创粤港澳大湾区美好未来；“海豚”塔所代表的是“海上大熊猫”中华白海豚，港珠澳大桥横跨的海域是中华白海豚的最大栖息地。这座桥塔象征着人类与海洋环境的和谐相处。

故正确答案为 ABD。

72、ABCD

本题考查人文历史。

A 项正确，《仲夏夜之梦》，是英国剧作家威廉·莎士比亚创作的一部喜剧。《仲夏夜之梦》是一部富有浪漫色彩的喜剧，讲述了一个有情人终成眷属的爱情故事。

B 项正确，《威尼斯商人》，是英国剧作家威廉·莎士比亚创作的一部喜剧，作品的主人公名叫夏洛克，是世界文学作品中四大吝啬鬼之一，他吝啬到了极点。

C 项正确，《第十二夜》，是英国剧作家威廉·莎士比亚创作的戏剧。这部作品以抒情的笔调，浪漫喜剧的形式，再次讴歌了人文主义对爱情和友谊的美好理想，表现了生活之美、爱情之美。

D 项正确，《李尔王》，是英国剧作家威廉·莎士比亚创作的戏剧，是其“四大悲剧”之一（另三部为《哈姆雷特》《奥赛罗》《麦克白》）。故事讲述了年事已高的国王李尔王退位后，被大女儿和二女儿赶到荒郊野外，成为法兰西皇后的三女儿率军救父，却被杀死，李尔王伤心地死在她身旁。

故正确答案为 ABCD。

73、ABD

本题考查人文历史。

《普通高等教育学历证书管理暂行规定》第五条规定：“普通高等教育学历证书分为毕业证书、结业证书、肄业证书三种。”

A 项正确，肄业生，是指具有学籍的学生未完成教学计划规定的课程而中途退学者（被开除学籍者除外，被开除不给予肄业，无肄业证）；亦可指完成课程学习及必修环节，成绩合格，但未完成毕业论文者（包括未进行毕业论文答辩者）。肄业生由培养单位颁发自制的肄业证明，即为肄业证书。

B 项正确，毕业证书，亦称“文凭”。是毕业生所取得的一种学历凭证。它表明持证者在某一级学校系统地学习过一定的科学文化知识，是选拔干部和评定职务的重要依据。

C 项错误，派遣证，现转化为报到证，是应届普通高等学校、应届普通中等专业学校毕业生到就业单位报到的凭证，也是毕业生参加工作时间的初始记载和凭证。毕业生到就业单位报到时，须持“报到证”。

D 项正确，结业证有不同的类型：（1）指职业技术学院，具有正式学籍的学生，在学校学习成绩未及格，不能达到毕业资格，按照国家规定颁发的结业证。（2）指职业培训学校的学生，在学校学习成绩合格，并考取《职业资格证书》，按照国家规定颁发的结业证。（3）指学员参加党校学习成绩合格，按照《党章》规定颁发的结业证。

故正确答案为 ABD。

74、ABD

本题考查经济法。



ABD 项正确，C 项错误，《外商投资法》第二条第二款规定：“本法所称外商投资，是指外国的自然人、企业或者其他组织（以下称外国投资者）直接或者间接在中国境内进行的投资活动，包括下列情形：（一）外国投资者单独或者与其他投资者共同在中国境内设立外商投资企业；（二）外国投资者取得中国境内企业的股份、股权、财产份额或者其他类似权益；（三）外国投资者单独或者与其他投资者共同在中国境内投资新建项目；（四）法律、行政法规或者国务院规定的其他方式的投资。”故外国投资者是指外国的自然人、企业或者其他组织。

故正确答案为 ABD。

75、BCD

本题考查人文历史。

唐三彩是中国古代陶瓷烧制工艺的珍品，全名唐代三彩釉陶器，是盛行于唐代的一种低温釉陶器，釉彩有黄、绿、白、褐、蓝、黑等色彩，而以黄、绿、白三色为主，所以人们习惯称之为“唐三彩”。因唐三彩最早、最多出土于洛阳，亦有“洛阳唐三彩”之称。

故正确答案为 BCD。

76、ABCD

本题考查地理常识。

A 项正确，南极地区大部分是陆地，且被太平洋、印度洋、大西洋三大洋包围；北极地区是海洋，且被亚洲、欧洲、北美洲三大洲包围。

B 项正确，相较于北极，南极的海拔高，海拔越高，气温越低，不仅如此，南极风力较强，因此比北极气温低的多。

C 项正确，南极位于地球上纬度最高的地区，太阳的入射角最小，阳光只能斜射到地表，而斜射的阳光热量最低。另外，南极大陆地表<sup>95%</sup>被白色的冰雪覆盖，冰雪对日照的反射率较高，只剩下小部分到达地面，而这些热量又大部分被反射回太空。因此，热量不容易保存。

D 项正确，南极大陆气候严寒、多狂风暴雪、空气干燥、降水稀少，素有“世界风极”之称，地面盛行东-东西风，距地面 1000 米以上的高空是西北风。在内陆，有强烈的辐射冷却，近地层冷空气大量堆积，在重力和气压梯度力的作用下，形成了风速大、风向总是不变的“南极下降风”。

故正确答案为 ABCD。

77、ABCD

本题考查国情省情。

泰山，又名岱山、岱宗、岱岳、东岳、泰岳，为五岳之一，国家 5A 级旅游景区，位于山东省中部。泰山被古人视为“直通帝座”的天堂，成为百姓崇拜，帝王告祭的神山，有“泰山安，四海皆安”的说法。1982 年 11 月 8 日，泰山被列入第一批国家级风景名胜区。1987 年 12 月 12 日，泰山被列为世界文化与自然双重遗产。

故正确答案为 ABCD。

78、BD

本题考查马克思主义哲学。

A 项错误，选项表述错误，马克思主义哲学在哲学的基本问题上，坚持思维和存在是同一的可知论观点。

B 项正确，马克思主义哲学认为，世界是物质的，物质是运动的，整个世界是永恒运动着的物质世界。地震的成因是由于地壳的运动所致，这体现了看似“不运动”的大地，其实也是每时每刻在不停地运动着的。

C 项错误，选项本身说法错误。运动是绝对的，静止是相对的。

D 项正确，随着科学技术的进步，人类对地震的认识日益进步，发现了一定的规律，并且利用规律制定了一系列的减轻地震危害的措施，这体现了人的意识越来越能认识地震的规律，把握物质的规律，表明意识和物质具有一致性。

故正确答案为 BD。

79、ABC

本题考查人文历史。

A 项正确，“文景之治”是指西汉汉文帝、汉景帝统治时期出现的治世。文景之治，是中华文明迈入帝国时代后的第一个盛世，不仅是中国历史上经济文化飞速发展的一个伟大时代，同时也是为后来汉武帝征伐匈奴奠定了坚实物质基础的养精蓄锐时期。

B 项正确，“贞观之治”是唐朝初年唐太宗在位期间出现的清明政治，经济复苏，文化繁荣的治世局面。唐太宗任人廉能，知人善用；广开言路，尊重生命，自我克制，虚心纳谏；并采取了以农为本，厉行节约，休养生息，文教复兴，完善科举制度等政策，使得社会出现了安定的局面；并大力平定外患，尊重边族风俗，稳固边疆，最终取得天下大治的理想局面。

C 项正确，“开元盛世”是指唐朝在唐玄宗治理下出现的盛世。唐玄宗登基以后治国之道以道家清静无为思想为宗提倡文教。任用贤能，改革官职，整顿吏治，励精图治。开元年间唐朝进入全盛时期，中国封建社会达到顶峰阶段。

D 项错误，“永宣盛世”指明朝前期的永乐盛世和仁宣之治，也称“永洪宣盛世”，为中国历史五大盛世之一。“康乾盛世”又称“康雍乾盛世”，是清朝统治的最高峰，是中国古代封建王朝的最后一个盛世。在此期间，中国社会在封建体系下达到极致，改革最多，国力最强，社会稳定，经济快速发展，人口增长迅速，疆域辽阔。

故正确答案为 ABC。

80、AB

本题考查人文历史。

“德先生和赛先生”是对民主和科学的一个形象的称呼，也是中国新文化运动期间的两面旗帜。其中：“德

先生”，即“Democracy”，德莫克拉西（音译）——意为“民主”，所谓“民主”是指民主思想和民主政治；“赛先生”，即“Science”，赛因斯（音译）——意为“科学”，所谓“科学”是指近代自然科学法则和科学精神。

故正确答案为 AB。

81、ABC

本题考查国情省情。

四大石窟指的是以中国佛教文化为特色的巨型石窟艺术景观，包括：莫高窟（甘肃敦煌）、云冈石窟（山西大同）、龙门石窟（河南洛阳）、麦积山石窟（甘肃天水），是中国古代传统文化艺术的历史瑰宝。

1. 敦煌莫高窟位于甘肃省境内，是中国规模最大、内容最丰富的石窟群，是中西方交流之要冲，古丝绸之路必经之地。敦煌莫高窟以壁画、泥塑著称。敦煌莫高窟有五座唐宋木结构窟檐建筑，是中国现存建筑中的珍贵标本。

2. 云冈石窟位于山西省大同市，它以壮观的石刻闻名。云冈石窟的石刻之所以有名，在于它的精湛的雕刻技艺和丰富多彩的内容。

3. 龙门石窟位于河南省洛阳市，龙门石窟是历代皇家贵族发愿造像最集中的地方，“皇窟”使它的地位得天独厚。

4. 麦积山石窟处于甘肃省境内，麦积山石窟有两大特色：一是其地势险峻，在中国现存石窟中绝无仅有；二是其泥塑艺术出类拔萃。在中国著名石窟中，以麦积山石窟周围的风景最为秀丽。树木繁盛，野花鲜艳，在山顶可见重叠嶂，云雾飘绕，构成著名风景“麦积烟雨”。

故正确答案为 ABC。

82、BCD

本题考查民法。

所谓“霸王条款”，就是一些经营者单方面制定的逃避法定义务、减免自身责任的不平等格式合同、通知、声明和店堂告示或者行业惯例等，限制消费者权利，严重侵害群众利益。

A 项错误，出示购货发票属于经营者的正当要求，符合诚信、公平的原则，故不属于霸王条款。

B、C、D 项正确，已经穿过的服装概不退换、打折服装概不退换、退换服装应在售后七天内进行且只能退换一次三种表述均具有以下特征：一是减免责任，逃避经营者应尽的义务；二是违反法律规定，任意扩大经营者权限；三是排除、剥夺消费者的权利；四是权利义务不对等，任意加重消费者责任，故属于霸王条款。

故正确答案为 BCD。

83、AB

本题考查时事政治。

2019 年 12 月 10 日至 12 日，中央经济工作会议在北京举行。会议指出，我国经济稳中向好、长期向好的

基本趋势没有改变。我们有党的坚强领导和中国特色社会主义制度的显著优势，有改革开放以来积累的雄厚物质技术基础，有超大规模的市场优势和内需潜力，有庞大的人力资本和人才资源，全党全国坚定信心、同心同德，一定能战胜各种风险挑战。

故正确答案为 AB。

84、ABC

本题考查马克思主义哲学。

生产力是一个结构非常复杂的系统，其构成要素可以分为实体性要素和非实体性要素两类。实体性要素指劳动对象、劳动资料和劳动者这三个物质要素；除实体性要素外，生产力还包括教育、管理、科学技术等一些非实体性要素，也称“知识形态”的生产力。

故正确答案为 ABC。

85、BCD

本题考查时事政治。

《中共中央关于制定国民经济和社会发展第十三个五年规划的建议》指出，实现“十三五”时期发展目标，破解发展难题，厚植发展优势，必须牢固树立创新、协调、绿色、开放、共享的发展理念。创新是引领发展的第一动力；协调是持续健康发展的内在要求；绿色是永续发展的必要条件和人民对美好生活追求的重要体现；开放是国家繁荣发展的必由之路；共享是中国特色社会主义的本质要求。

故正确答案为 BCD。

86、

本题考查时事政治。

2019年10月31日中国共产党第十九届中央委员会第四次全体会议通过《中共中央关于坚持和完善中国特色社会主义制度、推进国家治理体系和治理能力现代化若干重大问题的决定》。《决定》提出：“坚持和完善党的领导制度体系，提高党科学执政、民主执政、依法执政水平。”

故表述正确。

87、

本题考查马克思主义哲学。

矛盾是反映事物内部对立和统一的哲学范畴，简言之，矛盾就是对立统一。矛盾观点是唯物辩证法的根本观点，矛盾规律即对立统一规律是唯物辩证法的实质与核心，矛盾分析法是我们认识世界和改造世界的根本方法。

故表述正确。

88、

本题考查人文历史。

三省六部制是中国古代封建社会一套组织严密的中央官制。三省指中书省、门下省、尚书省，六部指尚书省下属的吏部、户部、礼部、兵部、刑部、工部。吏部掌管全国官吏的任免、考课、升降、调动等事务；户部为掌管户籍财经的机关；礼部管理全国学校事务及科举考试及藩属和外国之往来事；兵部掌管选用武官及兵籍、军械、军令等；刑部主管全国刑罚政令及审核刑名的机构；工部为掌管营造工程事项的机关。

故表述正确。

89、

本题考查人文历史。

垂髫，古时儿童不束发，头发下垂，因以垂髫指儿童，指三四岁至七岁（女）、八岁（男）的儿童。

故表述错误。

90、

本题考查微观经济。

绿色消费又称“可持续消费”，是从满足生态需要出发，以有益健康和保护生态环境为基本内涵，符合人的健康和环境保护标准的各种消费行为和消费方式的统称。绿色消费的内容非常宽泛，不仅包括绿色产品，还包括物资的回收利用、能源的有效使用、对生存环境和物种的保护等，可以说涵盖生产行为、消费行为的方方面面。绿色消费是一种以适度节制消费，避免或减少对环境的破坏，崇尚自然和保护生态等为特征的新型消费行为和过程。

故表述正确。

91、

本题考查时事政治。

2022年北京冬季奥运会将在2022年2月4日至2022年2月20日在中华人民共和国北京市和河北省张家口市联合举行。这是中国历史上第一次举办冬季奥运会，北京、张家口同为主办城市。

北京张家口奥运会设7个大项，15个分项，109个小项。北京将承办所有冰上项目，延庆和张家口将承办所有的雪上项目。北京成为奥运史上第一个举办过夏季奥林匹克运动会和冬季奥林匹克运动会的城市，也是继1952年挪威的奥斯陆之后时隔整整70年后第二个举办冬奥会的首都城市。

故表述错误。

92、

本题考查国情省情。

桂林，简称桂，是世界著名风景游览城市、万年智慧圣地，属山地丘陵地区及典型喀斯特岩溶地貌，遍布全市的石灰岩形成千峰环立，一水抱城，洞奇石美独特景观。

故表述错误。

93、

本题考查人文历史。

长征是人类历史上的伟大奇迹，行程约二万五千里，红一方面军于 1935 年 10 月到达陕北，与陕北红军胜利会师。1936 年 10 月，红二、四方面军到达甘肃会宁地区，同红一方面军会师。红军三大主力会师，标志着万里长征的胜利结束。

故表述正确。

94、

本题考查宪法。

《宪法》第五十八条规定：“全国人民代表大会和全国人民代表大会常务委员会行使国家立法权。”

故表述错误。

95、

本题考查时事政治。

世界卫生组织在第 72 届世界卫生大会通过了《国际疾病分类第 11 次修订本》，首次将“游戏障碍”列为上瘾行为疾病。

故表述正确。

96、

本题考查行政管理。

行政机关管理活动的特点包括：

（1）服务性。这是行政机关管理活动最基本的特点。服务本身就是国家行政机关的职能之一，而行政机关管理活动又是为本单位的领导服务，为本单位的专业和职能部门服务，为本单位全体工作人员服务，是保证机关正常、高效运转的基础性工作。行政机关管理工作必须树立全心全意为人民服务的观点。

（2）群众性。行政机关管理活动与本政府部门的全体成员有密切关系，有些工作还要与上级、同级、下级组织和成员之间发生联系。行政机关管理活动为群众服务，解群众所难，也要依靠群众，发动群众，获得群众的支持。为此，行政机关管理活动要求树立群众观点。

（3）复杂性。行政机关管理活动涉及面广，头绪繁多，情况多变，事务复杂，这就要求具备认真、细致、求实的工作作风。

（4）时间性。办公厅（室）的工作要有雷厉风行的作风，办事要准确及时，确保整个机关工作有条不紊地进行，并以稳定的工作和生活秩序来保证机关工作效率的不断提高。

（5）政策性。行政机关管理活动，不仅要坚决贯彻执行党和国家的政策、法规，而且还要认真研究和落实本地区的具体政策和本机关的具体制度。为此，必须注重经常性的政策学习和研究，严格把握政策界限。

故表述错误。

97、

本题考查宪法。

《国歌法》第八条规定：“国歌不得用于或者变相用于商标、商业广告，不得在私人丧事活动等不适宜的场合使用，不得作为公共场所的背景音乐等。”

故表述正确。

98、

本题考查人文历史。

孔子，名丘，字仲尼，中国古代思想家、教育家，儒家学派创始人。孔子开创私人讲学之风，倡导仁义礼智信。他所创办的私学时间之久、规模之大、经验之丰、影响之远，在中外教育史上都是罕见的。春秋战国时期，王室忙于战争，社会动荡，密藏于官府的典籍文物失散于民间，掌握一定文化知识的官员流落到下层，从而为私学的兴起提供了人员和物质基础。

故表述错误。

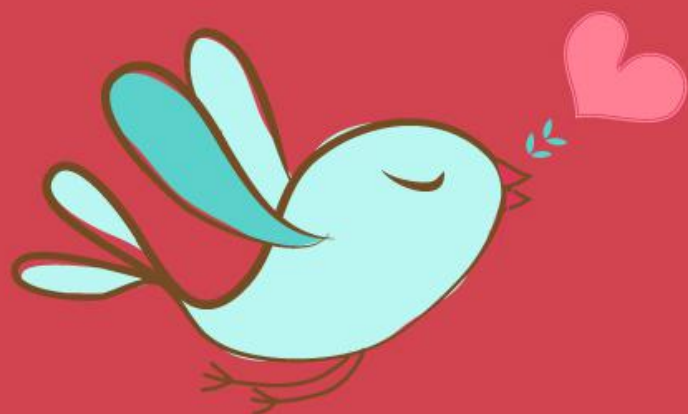
99、

本题考查人文历史。

三秦：指长安城附近的关中之地，即今陕西省潼关以西一带。秦朝末年，项羽破秦，把关中分为三区，分别封给三个秦国的降将，所以称三秦。

五津：指岷江的五个渡口，白华津、万里津、江首津、涉头津、江南津。诗句中泛指蜀川。

故表述正确。



美好的事情即将发生...

something wonderful is about to happen



公考通