

2020年11月14日湖南张家界永定区事业单位
笔试试题

公考通网校

www.chinaexam.org



公考通 APP



微信公众平台

2020年11月14日湖南张家界永定区事业单位笔试试题

一、单项选择题。每小题后的四个备选答案中只有一个最符合题意的答案。

- 1、2020年秋季学期中央党校(国家行政学院)中青年干部培训班,强调我们党领导人民干革命、搞建设、抓改革,都是为了()。
- A、解决我国的实际问题
 - B、解决我国的遗留问题
 - C、解决我国的阶段问题
 - D、解决我国的生产问题
- 2、纪念北京世界妇女大会25周年高级别会议上强调()必须上升为国家意志。
- A、关爱妇女健康
 - B、保障妇女权益
 - C、维护妇女安全
 - D、发动妇女力量
- 3、在第七个国家扶贫日,强调现在脱贫攻坚到了最后阶段,各地和政府必须保持攻坚态势()善作善成、不获全胜决不收兵。
- A、善始善终
 - B、有理有据
 - C、敢打敢拼
 - D、全心全意
- 4、中国政府近年持续推进市场化、法治化、国际化营商环境建设,以()维护公平竞争。
- A、开放政策
 - B、严格执法
 - C、公正监管
 - D、困难帮扶
- 5、《依法适用正当防卫制度的指导意见》坚决捍卫()的法治精神。
- A、法不能向不法让步
 - B、多数向少数让步
 - C、法治不能向舆论让步
 - D、法律不能向道德让步
- 6、()是指国家机关在政务活动中的一种全新的管理模式。
- A、官方网站

- B、只跑一次
- C、电脑办公
- D、电子政务
- 7、公共财政主要是着眼于（ ）。
- A、提高全体国民收入
- B、满足社会公共需要，弥补“市场失效”缺陷
- C、完善社会治理的政治体系
- D、提供企业收入
- 8、财政部公布 2019 年全国财政决算情况，从公共管理的角度来看，是对（ ）的总结和评估。
- A、发展水平
- B、预算结果
- C、公开情况
- D、决算步骤
- 9、转移性支出的主要类型不包括（ ）。
- A、社保支出
- B、财政补贴
- C、税收支出
- D、社会文教费用
- 10、3E 标准作为衡量行政管理和公共服务的最终尺度，3E 标准不包括（ ）。
- A、经济
- B、效率
- C、效益
- D、能量
- 11、每位成员都将晋升到自己不能胜任的阶层这种现象被称为（ ）。
- A、科斯定律
- B、三一定律
- C、阿罗不可能性定律
- D、彼得现象
- 12、（ ）既是一种组织结构又是一种管理方式。
- A、科层制
- B、集体制

C、分权制

D、合并制

13、李某原系某宾馆领班，主要负责酒水进出库及盘点工作，并保管仓库钥匙，2017年5月至2019年9月李某借盘点和酒水进出的机会，通过将酒瓶藏在衣服中的方法陆续带出茅台酒30余瓶，随后出售在网上回收烟酒的商家，获利16万余元，全部用于个人消费，李某的行为属于（ ）。

A、盗窃罪

B、职务侵占罪

C、非法经营罪

D、挪用公款罪

14、郭某甲(长子)，郭某乙，郭某丙与郭某丁为兄妹关系，因郭母年事已高，所在房屋楼层较高上下不便，兄妹四人便商议为母亲购买一栋底层住房，购买、装修等费用共计花费72万元，兄妹四人均摊。为了方便操作四人以郭某丁11岁女儿小郭的名义与卖方进行了房屋过户，为了避免事后发生矛盾，四兄妹签订财产分配协议，约定该房屋为母亲在世居住用房，房屋所有权继承权归兄妹四人，与房屋登记人无关。2020年郭母过世，该房屋的所有权、继承权的归属为（ ）。

A、小郭

B、郭某丁

C、郭某甲、郭某乙，郭某丙与郭某丁

D、郭母长子郭某甲

15、张某系赵某的妻子，长期遭受家庭暴力。某日，张某再次遭受家庭暴力，后被邻居劝说离开。赵某却前往张某经营的工厂打砸部分生成设备和仪器。张某交代表弟王某一同回去阻止，二人途中又联系了郑某、朱某，后四人一起对赵某进行了殴打。事后，郑某、朱某收取了张某给予的报酬6000元。当晚，张某发现赵某伤情严重拨打120，赵某经抢救无效死亡，经鉴定，赵某系钝器打击颅脑损伤死亡。下列关于这一案件的说法，不正确的是（ ）。

A、张某等四人共谋殴打赵某，致其死亡，构成故意伤害罪的共犯

B、张某、王某直接谋划，在犯罪中起主要作用，是主犯

C、郑某、朱某受邀参与犯罪，二人在犯罪中起次要作用，系从犯

D、赵某对张某的过错行为可以减轻王某、郑某和朱某三人的罪责

16、外卖骑手张某在凌晨单少的时间段，一人分饰三角，分别扮演下单买家、接单商户以及送单骑手，利用外卖平台漏洞恶意刷单百余次，获得外卖平台邮资近9万元。张某的行为构成（ ）。

A、诈骗罪

B、非法出具金融票证罪

C、逃汇罪

D、盗窃罪

17、韦某的微博“小松鼠”（微博化名）以发布他人整形案例、推荐整形医院及医生等整形美容信息为主。2019年3月，谭某在微博发文称，“小松鼠……我怎么看出她是托的呢？……”及“如果她真人漂亮，还把自己p成这幅鬼样子……那么就是妥妥的整形失败……”等内容。在这一案件中，谭某侵犯了韦某的（ ）。

A、肖像权

B、隐私权

C、名誉权

D、知情权

18、舒某与某体育公司签订协议，约定舒某支付2380元成为该公司所开办健身房的年卡会员，另支付27300元购买66节健身课程，体育公司指定高某作为舒某的私人健身教练。协议签订后，舒某依约支付了前述费用并开始健身训练。然而，课程还未过半，高某便离职了。针对这一案例，下列说法不正确的是（ ）。

A、舒某与该体育公司形成了健身服务合同关系

B、若舒某与体育公司双方就更换教练一事协商一致，合同可以继续履行

C、若舒某与体育公司双方就更换教练一事未能协商一致，合同未能继续履行，合同解除后，尚未履行部分的服务费用，体育公司应予退还

D、体育公司应当对舒某进行赔偿，并返还全部课程费用

19、在（ ）以内再犯应当判处有期徒刑以上刑罚之罪的，是累犯。

A、五年

B、八年

C、十年

D、十五年

20、从哲学角度来看，打破信息孤岛应当（ ）。

①立足关键部分，充分发挥其对整体功能的决定作用

②克服封闭观念，实现系统中各个要素功能的最大化

③用综合的思维方式来认识和处理问题，促进系统优化

④破除体制机制障碍，达到整体功能大于部分功能之和的效果

A、①②

B、①④

C、②③

D、③④

21、登山者进行登山时，最重要的是（ ）。

- A、充分发挥主观能动性，突破体能局限
- B、坚持从实际出发，理性评估自身状况
- C、认识潜在的优势，抓住时机赢得胜利
- D、劳逸结合，做到运动与休息相互协调

22、科学技术是一把双刃剑的观点被越来越多的人所接受，这观点体现的哲学道理是（ ）。

- A、事物发展的前途是光明的，道路是曲折的
- B、矛盾普遍性和矛盾特殊性是相互联结的
- C、主要矛盾和次要矛盾是相互联系、相互影响
- D、矛盾双方相互依存，并在一定条件下相互转化

23、下列选项中，与“为学之实，固在践履”蕴含的哲学道理相同的是（ ）。

- A、学如不及，犹恐失之
- B、为学患无疑，疑则有进
- C、物有甘苦，尝之者识
- D、大学之道，在明明德

24、下列关于公文中括号的使用的说法，不正确的是（ ）。

- A、括号的使用，意在解释、说明，它是夹在正文中间，为使读者有个更深入的了解的注释性符号
- B、如果括号中的句子成分是对前文的解释补充，且括号前边并无其他标点，则括号中句末必须使用其他符号
- C、无论括号的形式多么繁复，在文章中，同个地方，同类括号只能出现一次
- D、公文写作时，发文字号中对年份的标注应使用六角括号

25、下列通知中，属于事务性通知的是（ ）。

- A、国务院办公厅关于发布《国家行政机关公文处理办法》的通知
- B、关于做好2020年“十一”假日旅游工作的通知
- C、关于王XX等同志职务任免的通知
- D、XX市人民政府办公厅关于加快调整城镇供水、防汛工作业务分工的通知

26、下列文种中，不能用于发布奖励内容的是（ ）。

- A、请示
- B、命令
- C、决定
- D、通报

27、下列公文表述中，正确的是（ ）。

A、各部门间要加强协调配合，完善有关政策

B、深入实施全域统筹、三城联动、轴带展开、生态间隔、组团发展战略，新一轮行政区划和镇街区划调整完成

C、相较于 2014 年，2018 年四市生产总值由 2048 亿元提高到了 3387 亿元

D、对购买使用工业机器人产品的企业，按设备购置款的 10%给予最高 200 万元补助

28、下列关于公文校核的说法，不正确的是（ ）。

A、校核公文时，不管篇幅长短、字数多少，内容如何，都要认真加以校核，不能因为有的文稿篇幅短、字数少，内容简单就放松校核，或者不去校核

B、一份公文文字表述是否准确、通顺、简练，人名、地名、时间、数字、引文是否准确规矩、严谨等，都要坚持一个标点一个标点地校，一个字一个字地核

C、公文起草和校核最好由相同的人员来进行

D、在校核工作中，一定要调整好心态，越是急件越要沉住气、稳住劲

29、密级最高的文件通常会标注（ ）字样。

A、严密

B、秘密

C、机密

D、绝密

30、国民生产总值（GNP）的核算遵循（ ）。

A、国民原则

B、收入原则

C、要素原则

D、区域原则

31、“供给总是会创造出它自身的需求”，这是经济学中的（ ）。

A、马太效应

B、鲶鱼效应

C、萨伊定律

D、墨菲定律

32、周平王东迁（ ），史称“东周”。

A、开封

B、洛邑

C、蓟州

D、曲阜

33、西汉名将（ ）十九岁指挥两次河西之战。

A、韩信

B、卫青

C、周亚夫

D、霍去病

34、温度随高度升高而迅速降低，有相当强烈的空气垂直运动，空气稀薄，水汽很少的大气分层是（ ）。

A、散逸层

B、中间层

C、平流层

D、对流层

35、下列关于昼夜更替的说法不正确的是（ ）。

A、地球是不透明的球体，因此有昼半球和夜半球之分

B、地球持续不停地公转，因此昼、夜半球所处部分不停地变化，就有了昼夜更替现象

C、昼夜更替的周期是一个太阳日

D、理解昼夜更替和地方时产生的原因，能够进行简单的区时计算

36、元朝科学家（ ）编制的恒星多达 2500 颗。

A、郭守敬

B、王祯

C、朱丹溪

D、周达观

37、生物技术有两个标志性技术，（ ）和蛋白质工程。

A、碳水化合物工程

B、移植工程

C、基因工程

D、化验工程

38、“志士不饮盗泉之水，廉者不受嗟来之食”出自（ ）。

A、《史记》

B、《汉书》

C、《后汉书》

D、《吕氏春秋》

39、《文心雕龙》的作者是（ ）。

A、刘安

B、刘向

C、刘勰

D、刘基

40、（ ），字季真，自号四明狂客，唐代诗人。

A、贺知章

B、范成大

C、孟浩然

D、白居易

二、多项选择题。每小题后的四个备选答案中有两个或两个以上符合题意的答案。

41、国务院总理李克强对社会救助工作作出重要批示。批示指出，要进一步动员方方面面力量，全社会形成救助合力，切实做到（ ）。

A、弱有所扶

B、难有所帮

C、困有所助

D、应助尽助

42、2020年秋季学期中央党校（国家行政学院）中青年干部培训班，干部特别是年轻干部要勇于直面问题，（ ），不断解决问题、破解难题。

A、想干事

B、能干事

C、会干事

D、干成事

43、公共管理监督的原则包括（ ）。

A、偶发性原则

B、有效性原则

C、广泛性原则

D、确定性原则

44、公共管理与企业管理的差别主要包括（ ）。

A、管理的目的和实现的目标不同

- B、在管理过程上所受到的限制因素不同
- C、物质基础不同
- D、管理人员选拔方式不同

45、政府职能的运行职能主要有（ ）。

- A、计划
- B、组织
- C、协调
- D、控制

46、某日，因抢占煎饼摊位，李某与刘某发生口角后，李某使用钢筋棍与刘某使用遮阳伞把互殴，互殴中李某将刘某打致右上唇贯通伤、右眼眶骨折。经司法鉴定中心鉴定，刘某身体所受损伤程度属于轻伤二级。后来李某被民警传唤到公安机关，如实供述了上述事实。李某未赔偿刘某的经济损失。下列关于这一案件的说法正确的是（ ）。

- A、李某故意伤害他人身体，致人轻伤二级，应予刑事处罚
- B、李某持械致伤被害人，应予从重处罚
- C、李某构成自首，可以依法从轻处罚
- D、在此案中刘某一定不具有过错

47、有效的民事法律行为具备哪些条件？（ ）

- A、行为人具有相应的民事行为能力
- B、意思表示真实
- C、形成书面材料
- D、不违反法律、行政法的强制性规定，不违背公序良俗

48、被宣告缓刑的犯罪分子应当遵循下列哪些规定？（ ）

- A、遵守法律、行政法规，服从监督
- B、按照考察机关的规定报告自己的活动情况
- C、遵守考察机关关于会客的规定
- D、离开所居住的市、县或者迁居，应当报经考察机关批准

49、下列成语中能正确说明意识能动作用的有？（ ）

- A、胸有成竹，料事如神
- B、天下无难事，只怕有心人
- C、纸上谈兵，画饼充饥
- D、运筹帷幄，决胜千里之外

50、下列属于公文必备的基本组成部分有？（ ）

- A、发文机关
- B、起草人
- C、标题
- D、成文日期

三、**判断题**。判断下列说法的正误。

51、2020年9月30日，习近平在联合国生物多样性峰会上通过视频发表重要讲话倡议各国坚持生态文明、坚持多边主义、保持绿色发展、增强责任心。（ ）

52、2020年10月15日，“人民至上，生命至上”抗击新冠肺炎疫情专题展览开幕式在湖北武汉举行。（ ）

53、2020年8月19日是第三个中国医师节，李克强总理作出重要批示，指出坚持以创新为中心，进一步推动卫生健康事业改革发展。（ ）

54、公共物品是私人物品相对应的概念，是指竞争性和排他性的产品。（ ）

55、寻租活动导致“政府失败”，因为它导致经济资源配置扭曲，或者说他是资源无效配置的根源。（ ）

56、中华人民共和国公民的人身自由不受侵犯。（ ）

57、对于犯罪分子的减刑，由执行机关向中级以上人民法院提出减刑建议书。（ ）

58、被誉为“咫尺之内再造乾坤”的苏州园林，其设计源自江南风景中的曲径流水、雕窗匾额、楹联书画，置身于其中，“风载书声出藕花”的江南情思油然而生，这体现了意识是客观事物在人脑中的反映。（ ）

59、面对同一客观对象，不同的人形成认识不同，这体现了认识的具体性。（ ）

60、上行文无需附注签发人姓名。（ ）

61、附注是公文印发传达范围等需要说明的事项。（ ）

62、抄送机关是行文的主要对象，即要求主办答复这份文件给对方单位。（ ）

63、盖章是发文机关对公文生效负责的凭证。（ ）

64、缓急程度的书写位置没统一要求，为了醒目，常写在标题或编号的左侧或放在版头右上角。（ ）

65、企业实施走出去战略，进行海外投资，国际并购等，有利于提升企业的国际化管理水平，在更大的配置资源，提升经济资助，增强抵御风险能力。（ ）

66、建立自由贸易区，就是政府将市场行为的主导权归还给市场，这有利于商品和生产关系自由流通，并形成价格。（ ）

67、公元581年，杨广夺取北周政权，建立隋朝，定都长安。（ ）

68、夏至日，北半球各地昼长达一年内的最大值，北极圈及其以北地区出现极昼。（ ）

69、北朝的贾思勰是我国历史著名的农学家，他写的《齐民要术》一书，是我国现有的第一部完整的农业科学著作，在农学史上占有重要地位。（ ）

70、并称“韩柳”的是韩愈和柳宗元，他们是唐朝古文运动的倡导者。（ ）

参考答案

1、本题考查时事政治。

2020年秋季学期中央党校（国家行政学院）中青年干部培训班10月10日上午在中央党校开班。中共中央总书记、国家主席、中央军委主席习近平在开班式上发表重要讲话强调，历史总是在不断解决问题中前进的。我们党领导人民干革命、搞建设、抓改革，都是为了解决我国的实际问题。

故正确答案为A。

2、本题考查时事政治。

10月1日，国家主席习近平在联合国大会纪念北京世界妇女大会25周年高级别会议上通过视频发表重要讲话。习近平指出让性别平等落到实处，保障妇女权益必须上升为国家意志。

故正确答案为B。

3、本题考查时事政治。

在第七个国家扶贫日到来之际，中共中央总书记、国家主席、中央军委主席习近平对脱贫攻坚工作作出重要指示强调，2020年是决胜全面建成小康社会、决战脱贫攻坚之年。面对新冠肺炎疫情和严重洪涝灾害的考验，党中央坚定如期完成脱贫攻坚目标决心不动摇，全党全社会勠力同心真抓实干，贫困地区广大干部群众顽强奋斗攻坚克难，脱贫攻坚取得决定性成就。现在脱贫攻坚到了最后阶段，各级党委和政府务必保持攻坚态势，善始善终，善作善成，不获全胜决不收兵。

故正确答案为A。

4、本题考查时事政治。

国务院总理李克强指出中国政府近年持续推进市场化、法治化、国际化营商环境建设，以公正监管维护公平竞争。中国将继续深化改革扩大开放，对内外资企业一视同仁，为各类市场主体投资兴业、创新创业提供更好环境。

故正确答案为C。

5、本题考查时事政治。

正当防卫是法律赋予公民的权利，是与不法行为作斗争的重要法律武器。9月3日，《最高人民法院、最高人民检察院、公安部关于依法适用正当防卫制度的指导意见》发布，共二十二条，坚决捍卫“法不能向不法让步”的法治精神。

故正确答案为A。

6、本题考查行政管理。

电子政务是指国家机关在政务活动中，全面应用现代信息技术、网络技术以及办公自动化技术等进行办公、管理和为社会提供公共服务的一种全新的管理模式。

故正确答案为D。

7、本题考查行政管理。

公共财政是指国家（政府）集中一部分社会资源，用于为市场提供公共物品和服务，满足社会公共需要的分配活动或经济行为。是与市场经济体制相适应的一种财政管理体制。它主要着眼于满足社会公共需要，弥补“市场失效” 缺陷。

故正确答案为B。

8、本题考查行政管理。

政府决算是在一定预算年度内政府对预算收入和支出最终结果的总结评估，也是政府的经济活动在财政中的集中表现。政府决算是一个完整的预算运行过程不可分的一部分。如果仅有预算而无决算，预算执行结果就无从反映，从而也就无法实现对预算的监督。

故正确答案为B。

9、本题考查行政管理。

转移性支出是指政府无偿向居民和企业、事业以及其他单位供给财政资金，政府按照一定方式，把一部分财政资金无偿地，单方面转移给居民和其他收益者的支出。由社保支出、财政补贴、税收支出三部分构成。

本题为选非题，故正确答案为D。

10、本题考查管理学基本原理。

3E 标准指的是经济（Economy）、效率（Efficiency）和效益（Effectiveness），是衡量行政管理和公共服务的最终尺度。

本题为选非题，故正确答案为D。

11、本题考查管理学基本原理。

A 项错误，科斯定理是由罗纳德·科斯提出的一种观点，认为在某些条件下，经济的外部性或者说非效率可以通过当事人的谈判而得到纠正，从而达到社会效益最大化。

B 项错误，“三一定律”指的是穿西服套装时，鞋子、腰带、公文包应为同一颜色。在正规场合，男性一定要穿西服套装，而且西服上衣左袖袖口上的商标应拆下，上衣的口袋里不要放置任何东西。

C 项错误，阿罗不可能性定理是指不可能从个人偏好顺序推导出群体偏好顺序。

D 项正确，彼得原理正是彼得根据千百个有关组织中不能胜任的失败实例的分析而归纳出来的。其具体内容是：“在一个等级制度中，每个职工趋向于上升到他所不能胜任的地位。”

故正确答案为D。

12、本题考查行政管理。

A 项正确，科层制组织指的是一种权力依职能和职位进行分工和分层，以规则为管理主体的组织体系和管理方式。

B 项错误，集权制简单的说就是国家各项权利主要集中少数人手中的一种制度。

C 项错误，分权制就是说权利被分成几种而被不同的人控制，以便他们相互影响相互肘制的一种制度。

D 项错误，混合制是指行政组织中，一部分行政管理工作由委员会决策、另一部行政管理工作由首长本人决策的领导体制。一般来说，重大行政事务的决策权由委员会行使，具体行政事务的决策权由首长个人行使。

故正确答案为 A。

13、本题考查刑法。

A 项错误，根据《刑法》第二百六十四条规定，盗窃罪是以非法占有为目的，盗窃公私财物数额较大或者多次盗窃、入户盗窃、携带凶器盗窃、扒窃公私财物的行为。在本案中，李某因本身特殊的身份，利用职务上的便利行为实施该犯罪行为，不以盗窃罪认定。

B 项正确，根据《刑法》第二百七十一条规定，职务侵占罪是指公司、企业或者其他单位的人员，利用职务上的便利，将本单位财物非法占为己有，数额较大的行为。李某是宾馆领班，利用职务便利，将公司财产非法占为己有，属于职务侵占罪。

C 项错误，非法经营罪是指未经许可经营专营、专卖物品或其他限制买卖的物品，买卖进出口许可证、进出口原产地证明以及其他法律、行政法规规定的经营许可证或者批准文件，以及从事其他非法经营活动，扰乱市场秩序，情节严重的行为。

D 项错误，根据《刑法》第三百八十四条的规定，国家工作人员利用职务上的便利，挪用公款归个人使用，进行非法活动的，或者挪用公款数额较大、进行营利活动的，或者挪用公款数额较大、超过三个月未还的，是挪用公款罪。

故正确答案为 B。

14、本题考查民法。

家庭财产分配协议载明兄妹四人为协议主体，且该协议签订之前，原被告各出资 10 万元为母亲购买房屋，并进行装修让母亲入住，且在 2016 年春节期间，原被告及家人也与母亲在该房屋过年，说明协议为事后达成，双方已充分协商，系真实意思表示，且不违反法律规定，为有效协议。该协议明确载明房屋所有权、继承权为四兄妹共有，与房产证无关，意思表示明确无歧义，且当时郭某丁的女儿小郭还未成年，无收入来源，结合购房资金的实际来源，足以认定房屋虽登记在小郭名下，但权属与其无关。

故正确答案为 C。

15、本题考查刑罚。

张某等四名被告人共谋殴打赵某，致其死亡，构成故意伤害罪的共犯。张某、王某直接谋划，在犯罪中起主要作用，是主犯。郑某、朱某受邀参与犯罪，二人在犯罪中起次要作用，系从犯。被害人赵某实施家庭暴力，

多次打骂张某，案发当日又破坏生产设备和仪器，可以认定赵某的行为存在过错，酌情减轻张某的刑事责任。王某直接谋划伤害赵某，郑某、朱某受邀参与故意伤害赵某且收受报酬，赵某对张某的过错行为不能减轻三人的罪责。

本题为选非题，故正确答案为D。

16、本题考查罪名。

A项正确，诈骗罪是指以非法占有为目的，用虚构事实或者隐瞒真相的方法，骗取数额较大的公私财物的行为。张某的行为以非法占有为目的，利用系统漏洞骗取公司邮费，已构成诈骗罪。

B项错误，非法出具金融票证罪既是过失犯罪，又是间接故意犯罪，是指银行或者其他金融机构及其工作人员，违反规定为他人出具信用证或者其他保函、票据、存单、资信证明，造成较大损失的行为，具侵害的客体是国家金融票证管理制度和金融安全。张某并非银行及金融机构工作人员，不符合条件。

C项错误，根据《中华人民共和国刑法》第一百九十条规定，逃汇罪，是指公司、企业或者个人，违反国家规定，擅自将外汇存放境外，或者将境内的外汇非法转移到境外，情节严重的行为。

D项错误，根据《中华人民共和国刑法》第二百六十四条的规定，盗窃罪是指以非法占有为目的，盗窃公私财物数额较大或者多次盗窃、入户盗窃、携带凶器盗窃、扒窃公私财物的行为。

故正确答案为A。

17、本题考查民法。

根据《民法典》第一千零二十四条规定：“民事主体享有名誉权。任何组织或者个人不得以侮辱、诽谤等方式侵害他人的名誉权。名誉是对民事主体的品德、声望、才能、信用等的社会评价。”

通常情况下“托儿”一词是指经营者安排的诱骗顾客与其进行交易的人，带有明显的贬损意义。谭某提供的现有证据未能充分证明韦某的行为符合“托”的行为特征，也不能证明其言论基本符合事实，涉案言论评论亦具有明显贬损性，已超出了合理质疑和道德评价的范围，也超出了权利人合理与容忍的限度，构成了对韦某名誉权的侵害。谭某的博文中“如果她真人漂亮，还把自己p成这幅鬼样子，……如果真人就是照片的样子，那么就是妥妥的整形失败，……”，也明显带有侮辱意义。因而谭某的行为侵犯了韦某的名誉权。

故正确答案为C。

18、本题考查合同法。

舒某与该体育公司签订协议，就已经形成了健身服务合同关系，若舒某与体育公司双方就更换教练一事协商一致，合同可以继续履行。但双方就更换教练一事未能协商一致，合同未能继续履行，原告要求解除健身服务合同的诉讼请求理由正当，故双方的合同应自被告收到本案起诉材料之日起解除。合同解除后，尚未履行部分的服务费用，被告应予退还。

本题为选非题，故正确答案为D。

19、本题考查刑罚。

根据《刑法》第六十五条，被判处有期徒刑以上刑罚的犯罪分子，刑罚执行完毕或者赦免以后，在五年以内再犯应当判处有期徒刑以上刑罚之罪的，是累犯，应当从重处罚。

故正确答案为 A。

20、本题考查马克思主义哲学。

信息孤岛的存在说明系统中各个要素之间缺乏联系，打破信息孤岛强调为系统中各个要素建立联系。

①表述错误，部分的功能及其变化会影响整体的功能，关键部分的功能及其变化甚至对整体的功能起决定作用，但打破信息孤岛强调为系统中各个要素建立联系，而非充分发挥关键部分对整体功能的决定作用。

②表述错误，打破信息孤岛强调为系统中各个要素建立联系，而非实现系统中各个要素功能的最大化。

③表述正确，系统优化的方法要求我们用综合的思维方式来认识事物。要着眼于事物的整体，从整体出发，把各个部分、各个要素联系起来考察，统筹考虑，优化组合，形成关于这一事物的完整准确的认识。打破信息孤岛强调为系统中各个要素建立联系，即用综合的思维方式来认识和处理问题，促进系统优化。

④表述正确，整体功能不是部分功能的简单相加，整体大于部分之和，打破信息孤岛强调为系统中各个要素建立联系，即破除机制体制障碍，促进系统各要素融合，达到整体功能大于部分功能之和的效果。

故正确答案为 D。

21、本题考查生活常识。

登山者进行登山时，最重要的是保证人身安全，一定要做到劳逸结合，让身体机能运动与休息中做到协调，切勿过度突破体能极限造成不必要的伤害。

故正确答案为 D。

22、本题考查辩证法。

“双刃剑”是指一方面科技可以促进经济发展和社会进步，另一方面会引起环境质量的恶化，即科技既有其好的一面，也有其坏的一面。体现了同一性的属性，即矛盾双方相互依存、相互转化。

故正确答案为 D。

23、本题考查认识论。

“为学之实，固在践履”意思指的是学习的目的在于实践，体现了实践的重要性。

A 项错误，“学如不及，犹恐失之”意思指的是学习好像追赶什么，总怕赶不上，赶上了又怕被甩掉，形容学习勤奋。

B 项错误，“为学患无疑，疑则有进”意思指的是学习这件事情忧患的是没有疑问，学习中只有疑问才会不断的进步。

C 项正确，“物有甘苦，尝之者识”意思指的是任何事物都有甘苦之分，只有尝试过才会知道，体现了实践的重要性。

D 项错误，“大学之道，在明明德”的意思是说，大学的宗旨在于弘扬光明正大的品德。

故正确答案为C。

24、本题考查公文格式。

A项正确，括号的使用，意在解释、说明。它是夹在正文中间，为使读者有个更深入的了解的注释性符号。括号根据不同的使用情况，有多种形式，如，大括号“{ }”、中括号“[]”、小括号“（ ）”。此外，还有六角括号“〔 〕”、尖括号“〈〉”和方头括号“【】”等。

B项错误，在公文写作中，有时括号内的句子成分较多，很多人容易在句子结尾加其他标点。如果括号中的句子成分是对前文的解释补充，且括号前边并无其他标点，则括号中句末不宜使用其他符号。

C项正确，无论括号的形式多么繁复，在文章中，同一个地方，同类括号只能出现一次，切记不要出现同类括号套用的现象。一般来说，很多人在公文写作中，容易出现在小括号中再次使用小括号的情况。

D项正确，根据《党政机关公文格式》7.2.5，发文字号中年份、发文顺序号用阿拉伯数字标注；年份应标全称，用六角括号“〔 〕”括入；发文顺序号不加“第”字，不编虚位（即1不编为01），在阿拉伯数字后加“号”字。

本题为选非题，故正确答案为B。

25、本题考查公文文种。

A项错误，发布性通知主要用于发布法规规章，国务院办公厅发布规章属于典型的发布性通知。

B项错误，做好假日旅游工作的通知属于指示性通知，指示性通知用于对下级机关布置工作、阐述政策等的通知，侧重于在宏观层面对工作进行大概的指导。

C项错误，干部任免属于任免性通知，任免性通知用于任免和聘用干部，如关于香港特别行政区政府曾荫培等2人职务任免的通知。

D项正确，事务性通知又称告知性通知，主要用来处理一般性行政事务或其他事务性的工作。上级机关或部门要传达或布置相关事项，要求下级机关或单位执行或办理，且办理的事项都为具体事项，市政府办公厅对供水防汛工作进行分工属于办理具体事项，属于事务性通知。

故正确答案为D。

26、本题考查公文的基本知识。

A项错误，根据《党政机关公文处理工作条例》第八条第十一款：“请示。适用于向上级机关请求指示、批准。”

B项正确，根据《党政机关公文处理工作条例》第八条第三款：“命令（令）。适用于公布行政法规和规章、宣布施行重大强制性措施、批准授予和晋升衔级、嘉奖有关单位和人员。”

C项正确，根据《党政机关公文处理工作条例》第八条第二款：“决定。适用于对重要事项作出决策和部署、奖惩有关单位和人员、变更或者撤销下级机关不适当的决定事项。”

D项正确，根据《党政机关公文处理工作条例》第八条第九款：“通报。适用于表彰先进、批评错误、传达重要精神和告知重要情况。”

本题为选非题，故正确答案为A。

27、本题考查公文处理。

A项错误，此句“间”是“之间”的省略，“各部门间”指的是各部门的相互关系，不是实体部门，不能作为主项与“完善有关政策”连用，应该改为“各部门要加强协调配合，完善有关政策”。

B项错误，这段话把“行政区划”和“镇街区划”并列起来是不对的，因为前面是母项，后面是子项，它们是相容的关系，可删除“镇街区划”。

C项表达正确无误。

D项错误，如果设备购置款是1000万元，则10%就是100万元，此时到底是给予100万元补助还是200万元补助，无法判断。应改为“对购买使用工业机器人产品的企业，按设备购置款的10%给予最高不超过200万元的补助”。

故正确答案为C。

28、本题考查公文格式。

党政机关公文，是实施领导、处理公务的具有特定效力和规范格式的文书。因此，务必严把公文校核关。提升公文校核水平，应注意以下6点：

1. 先排后校，公文文稿起草完毕后，首先要按照规定格式排版，打印出清后再作校核，以避免校核时出现两个“版本”（一份是工作人员起草的文稿，一份是按公文格式排版后的文稿）不一致的现象。

2. 逢文必校，校核公文时，不管篇幅长短、字数多少，内容如何，都要认真加以校核，不能因为有的文稿篇幅短、字数少，内容简单就放松校核，或者不去校核。

3. 每字必核，一份公文文字表述是否准确、通顺、简练，人名、地名、时间、数字、引文是否准确、规矩、严谨等，都要坚持一个标点一个标点地校，一个字一个字地核。校核文字量大的文稿时更要精力集中，不能有任何疏忽。

4. 校写分离，只要条件允许，公文起草和校核最好由不同的同志来进行。因为，公文起草人员在起草文稿过程中固有的思维模式和视觉模式已经形成，若起草好的公文文稿再让其校核，就很可能发现不了存在的问题，甚至是明显的问题。

5. 急文稳校，校核工作实践证明，出错率较高的公文往往是急着要发出的公文。校核人员在校核时急于出手，往往不能平心静气，导致差错率较高。因此在校核工作中，一定要调整好心态，越是急件越要沉住气、稳住劲。

6. 发前再校，公文印好后，发出前还要进行最后一遍校核，这可以说是确保公文无差错的最后一道防线。

根据第四点，C项中由相同人员进行说法不对。

本题为选非题，故正确答案为 C。

29、本题考查公文的基本知识。

根据《党政机关公文处理工作条例》第九条第二款：“密级和保密期限。公文的秘密等级和保密的期限。涉密公文应当根据涉密程度分别标注“绝密”“机密”“秘密”和保密期限。”

“绝密”是指含有最重要的国家秘密，泄露会使国家的安全和利益遭受特别严重损害的公文。

“机密”是指含有重要的国家秘密，泄露会使国家的安全和利益遭受严重损害的公文。

“秘密”是指含有一般的国家秘密，泄露会使国家安全和利益遭受损害的公文。

故正确答案为 D

30、本题考查宏观经济指标。

国民生产总值核算按国民原则，而不按国土原则计算。凡是本国公民（指常住居民）所创造的收入，不管是否在国内，都计入 GNP。

故正确答案为 A。

31、本题考查微观经济。

A 项错误，马太效应，指强者愈强、弱者愈弱的现象。马太效应是社会学家和经济学家们常用的术语，反映的社会现象是两极分化，富的更富，穷的更穷。

B 项错误，鲶鱼效应，指捕鱼时，沙丁鱼非常娇贵，极不适应离开大海后的环境，大部分沙丁鱼在中途因窒息而死亡。后来，在装满沙丁鱼的鱼槽里放进了一条以鱼为主要食物的鲶鱼，沙丁鱼见了鲶鱼十分紧张，左冲右突，四处躲避，加速游动，这样沙丁鱼就欢蹦乱跳地回到了渔港。鲶鱼效应是采取一种手段或措施，刺激一些企业活跃起来投入到市场中积极参与竞争，从而激活市场中的同行业企业。

C 项正确，萨伊定律的核心思想是“供给创造其自身的需求”。萨伊定律主要说明，经济一般不会发生任何生产过剩的危机，更不可能出现就业不足。

D 项错误，墨菲定律是指如果事情有变坏的可能，不管这种可能性有多小，它总会发生。

故正确答案为 C。

32、本题考查中国历史。

东周（公元前 770 年—公元前 256 年），中国历史上的朝代。西周覆灭后，诸侯拥立原先被废的太子宜臼为王，史称周平王，东迁洛邑（今河南洛阳），史称东周。东周的前半期，诸侯争相称霸，称为春秋时代；公元前 453 年，韩赵魏三家联手灭智氏家族后，三家分晋，各诸侯相互征伐，称为战国时代。

故正确答案为 B。

33、本题考查中国历史。

A 项错误，韩信，淮阴人。西汉开国功臣、军事家、淮阴侯，兵家四圣之一，“汉初三杰”之一，中国军事思想“兵权谋家”的代表人物，被后人奉为“兵仙”、“神帅”。

B项错误，卫青，字仲卿。西汉时期名将，汉武帝第二任皇后卫子夫的弟弟，汉武帝在位时官至大司马大将军，封长平侯，指挥了龙城之战。

C项错误，周亚夫，西汉时期名将、丞相，太尉周勃的次子。汉文帝时期，袭封绛侯，出任河内太守。驻守细柳营，抵御匈奴进犯。善于治军领兵，得到汉文帝称赞。升任中尉，负责京师安全。汉景帝即位，出任车骑将军，平定七国之乱。

D项正确，霍去病，西汉名将、军事家。官至大司马骠骑将军，封冠军侯。汉武帝皇后卫子夫以及名将卫青的外甥，权臣霍光同父异母兄长。十九岁指挥两次河西之战，歼灭和招降河西匈奴近十万人，俘匈奴祭天金人，直取祁连山。这是华夏政权第一次占领河西走廊，从此丝绸之路得以开辟。

故正确答案为D。

34、本题考查天文常识。

A项错误，散逸层，是热层（暖层）以上的大气层，也是地球大气的最外层。散逸层空气极为稀薄，其密度几乎与太空密度相同，散逸层的气温极高，气温由低到高呈垂直分布，随着高度的升高而升高。

B项正确，中间层是指自平流层顶到85千米之间的大气层。因为该层空气稀薄水汽较少臭氧含量少，不能大量吸收太阳紫外线，而氮、氧能吸收的短波辐射又大部分被上层大气所吸收，故气温随高度增加而递减，对流运动强烈。

C项错误，平流层位于对流层上面，直到高于海平面50—55公里这一层，气流主要表现为水平方向运动，对流现象减弱，这一大气层叫做“平流层”，又称“同温层”。这里基本上没有水汽，晴朗无云，很少发生天气变化，适于飞机航行。

D项错误，对流层在大气层的最低层，紧靠地球表面。对流层的大气受地球影响较大，云、雾、雨等现象都发生在这一层内，水蒸气也几乎都在这一层内存在，还存在大部分的固体杂质。这一层的气温随高度的增加而降低。

故正确答案为B。

35、本题考查科技。

地球是一个不发光且不透明的球体，由于地球自转，同一瞬间阳光只能照亮半个球，被阳光照亮的半个地球是白昼，没有被阳光照亮的半个地球是黑夜。昼夜交替的周期，或太阳高度的日变化周期为24小时，叫做一太阳日。也正是因为地球的自转，地球上同一纬度不同经度的地方被太阳照射的时间不同，所以产生时差，人为的把地球分成24个时区，相邻的时区间相差1小时，可以进行简单的区时计算。

本题为选非题，故正确答案为B。

36、本题考查科技。

A 项正确，元朝科学家郭守敬编制的恒星多达 2500 颗。1280 年他完成《授时历》，以 365.2425 日为一年，比公历早 300 年。

B 项错误，王祯，字伯善，元代农学、农业机械学家、道家学者。著有《王祯农书》或《农书》。

C 项错误，朱震亨，字彦修，元代著名医学家，因其故居有条美丽的小溪，名“丹溪”，学者遂尊之为“丹溪翁”或“丹溪先生”。

D 项错误，周达观，字达可，号草庭逸民。元代地理学家。撰成《真腊风土记》一卷。书中所记之都城，即今柬埔寨吴哥窟。

故正确答案为 A。

37、本题考查生物常识。

生物技术的两个标志性技术是：基因工程和蛋白质工程。

基因工程又称基因拼接技术和 DNA 重组技术，是以分子遗传学为理论基础，以分子生物学和微生物学的现代方法为手段，将不同来源的基因按预先设计的蓝图，在体外构建杂种 DNA 分子，然后导入活细胞，以改变生物原有的遗传特性、获得新品种、生产新产品的遗传技术。

蛋白质工程就是通过对蛋白质化学、蛋白质晶体学和蛋白质动力学研究，获得有关蛋白质理化特性和分子特性的信息，在此基础上对编码蛋白质的基因进行有目的的设计和改造，通过基因工程技术获得可以表达蛋白质的转基因生物系统，这个生物系统可以是转基因微生物、转基因植物、转基因动物，甚至可以是细胞系统。

故正确答案为 C。

38、本题考查文学常识。

“志士不饮盗泉之水，廉者不受嗟来之食”，意思是指有志气的人不喝盗泉的水，知廉耻的人不吃施舍的东西；比喻品行高洁，不苟且求得。出自《后汉书·乐羊子妻传》。

故正确答案为 C。

39、本题考查文学常识。

A 项错误，刘安（前 179 年—前 122 年），沛郡丰县（今江苏徐州丰县）人，生于淮南国寿春县（今安徽淮南寿县）。西汉文学家、思想家，代表作《淮南子》。

B 项错误，刘向，字子政，沛郡丰邑人。汉朝宗室大臣、文学家。编纂《楚辞》，代表作《战国策》。

C 项正确，刘勰，字彦和，东莞郡莒县人。南朝梁时期大臣，文学理论家、文学批评家，少时家贫笃志好学，依靠名僧僧祐，学习儒家和佛家理论，撰写出中国最系统的文学专论《文心雕龙》。

D 项错误，刘基，字伯温，浙江青田人。元末明初政治家、文学家，明朝开国元勋。刘基精通天文、兵法、数理等，尤以诗文见长。诗文古朴雄放，不乏抨击统治者腐朽、同情民间疾苦之作。与宋濂、高启并称“明初诗文三大家”。著作均收入《诚意伯文集》。

故正确答案为 C。

40、本题考查文学常识。

A 项正确，贺知章，字季真，晚年自号“四明狂客”、“秘书外监”，越州永兴人。唐代诗人、书法家。

B 项错误，范成大，字至能，早年自号此山居士，晚号石湖居士。南宋名臣、文学家。

C 项错误，孟浩然，字浩然，号孟山人，襄州襄阳人，唐代著名的山水田园派诗人，世称“孟襄阳”。因他未曾入仕，又称之为“孟山人”。

D 项错误，白居易，字乐天，号香山居士，又号醉吟先生，到其曾祖父时迁居下邳，生于河南新郑。是唐代伟大的现实主义诗人，唐代三大诗人之一。白居易与元稹共同倡导新乐府运动，世称“元白”，与刘禹锡并称“刘白”。

故正确答案为 A。

41、本题考查时事政治。

贯彻落实《关于改革完善社会救助制度的意见》视频会暨全国社会救助部际联席会议全体会议 8 月 27 日在京召开。中共中央政治局常委、国务院总理李克强对社会救助工作作出重要批示，要进一步动员方方面面力量，全社会形成救助合力，切实做到弱有所扶、难有所帮、困有所助、应助尽助，把困难群众的民生底线兜住兜牢，努力为人民谋幸福，努力为民族谋复兴。

故正确答案为 ABCD。

42、本题考查时事政治。

2020 年秋季学期中央党校（国家行政学院）中青年干部培训班 10 月 10 日上午在中央党校开班。中共中央总书记、国家主席、中央军委主席习近平在开班式上发表重要讲话强调，干部特别是年轻干部要提高政治能力、调查研究能力、科学决策能力、改革攻坚能力、应急处突能力、群众工作能力、抓落实能力，勇于直面问题，想干事、能干事、干成事，不断解决问题、破解难题。

故正确答案为 ABD。

43、本题考查行政管理。

公共管理监督的原则包括合法性原则、客观公正性原则、经常性和广泛性原则、确定性和系统性原则。

故正确答案为 CD。

44、本题考查行政管理。

公共管理与企业管理的不同主要表现在如下几个方面：

第一，目标不同，公共管理是为公众服务追求公共利益的，而企业管理则以营利为目的，追求利润最大化。

第二，限制因素不同，公共管理整个过程受到法律的限制，企业管理的根本原动力是追求高额利润，经济气候是企业管理的主要影响因素，法律在其活动中仅是一个外部制约因素。

第三，物质基础不同，公共管理所需要的各种物质资源主要来自于税收和发行债券，其经费预算属于公共财政支出，必须公开化，接受纳税人的监督，企业所需的各种物质资源主要来自投资的回报即利润，其管理所需的物质资源是自主的，不需要公开化。

第四，管理人员选拔方式不同，公共管理人员是由专门的部门或机构相对独立地考核、评估，主要考虑其政治才干和倾向，公共管理人员有职业化、终身化的趋向，企业管理人员根据其处理特定事务的能力被聘用。

第五，绩效评估的指标不同，评估公共管理成效的主要指标是行为的合法性、舆论的好坏、各种冲突的减少程度、公共项目的实施与效果、公共产品的数量及消耗程度，偏重于社会效益，企业管理绩效的主要指标是销售额、净收益率、生产规模的扩大度、市场占有率等，偏重于经济效益。

故正确答案为 ABCD。

45、本题考查行政管理。

政府的运行职能包括以下几项：

1. 计划职能，行政机关为达成特定的行政目的，为履行行政职能就所面临的要解决的问题，从实际出发，对有关方法、步骤或措施等所做的设计与规划。

2. 组织职能，行政组织职能是体现政府行政管理整体性和凝聚性功能的职能。这是实现行政管理目标和管理效能的关键性职能，其内容包括组织机构设置、组织内部的责权划分、人员配备等，即建立起有效的行政组织体系并能够进行有效的指挥协调、控制和监督。

3. 协调职能，行政协调职能是指行政管理过程中平衡各类行政关系、调节各种利益因素的职能。

4. 控制职能，行政控制职能是指行政组织掌握行政目标实施过程，防止和纠正偏离目标行为的职能。

故正确答案为 ABCD。

46、本题考查刑法。

A 项正确，根据《刑法》规定：“故意伤害他人身体的，处三年以下有期徒刑、拘役或者管制。”李某故意伤害刘某致其轻伤二级的行为符合故意伤害罪标准，因而应予刑罚处罚。

B 项正确，根据最高人民法院《人民法院量刑指导意见（试行）》规定：在量刑起点的基础上，可以根据伤亡后果、伤残等级、手段的残忍程度等其他影响犯罪构成的犯罪事实增加刑罚量，确定基准刑。李某持钢筋棍殴打刘某，致使刘某身体伤害，手段恶劣，应予从重处罚。

C 项错误，根据《刑法》第六十七条规定：“犯罪以后自动投案，如实供述自己的罪行的，是自首。”本题中，李某被依法传唤至公安机关，而非自动投案，因而不属于自首。

D 项错误，李某与刘某斗殴造成刘某身体受到伤害，双方存在相互斗殴，对损害结果均有过错。

故正确答案为 AB。

47、本题考查民事行为。

根据《民法典》第一百四十三条，具备下列条件的民事法律行为有效：（一）行为人具有相应的民事行为能力；（二）意思表示真实；（三）不违反法律、行政法规的强制性规定，不违背公序良俗。

故正确答案为 ABD。

48、本题考查刑罚的执行。

根据《刑法》第七十五条，被宣告缓刑的犯罪分子，应当遵守下列规定：（一）遵守法律、行政法规，服从监督；（二）按照考察机关的规定报告自己的活动情况；（三）遵守考察机关关于会客的规定；（四）离开所居住的市、县或者迁居，应当报经考察机关批准。

故正确答案为 ABCD。

49、本题考查唯物论。

意识对物质具有能动作用，意识要在客观现实的前提下，通过思维操作实现对客观事物的超前的、观念的改造，指导并通过实践把理想变成现实，从而完成改造世界的目的。

A、D 项正确，体现了在尊重客观规律的前提下，意识通过实践操作超前的改造认识世界。

B 项正确，有心人说明了意识对改造世界具有能动作用。

C 项错误，脱离了现实谈意识的能动性不准确。

故正确答案为 ABD。

50、本题考查公文格式。

公文文书是法定机关与组织在公务活动中，按照特定的体式、经过一定的处理程序形成和使用的书面材料，公文必备组成部分是：发文字号、发文机关标志、标题、主送机关、正文、发文机关署名、印章、成文日期、印发机关、印发时期。

故正确答案为 ACD。

51、本题考查时事政治。

2020 年 9 月 30 日，习近平在联合国生物多样性峰会上发表重要讲话倡议各国坚持生态文明、坚持多边主义、保持绿色发展、增强责任心，强调中国努力建设人与自然和谐共生的现代化，将秉持人类命运共同体理念，为加强生物多样性保护和推进全球环境治理贡献力量。

故表述正确。

52、本题考查时事政治。

2020 年 10 月 15 日，志愿者代表在抗击新冠肺炎疫情专题展览上拍照。当日，“人民至上，生命至上”抗击新冠肺炎疫情专题展览开幕式在湖北省武汉市举行。这一展览由中宣部指导，湖北省委、省政府主办，共分 6 个部分，展出照片 1100 余张，实物展品 1000 余件，视频 45 个，大型场景 33 处。

故表述正确。

53、本题考查时事政治。

2020年8月19日是第三个中国医师节，李克强总理作出重要批示，指出坚持以人民为中心，进一步推动卫生健康事业改革发展。

故表述错误。

54、本题考查管理学的基本原理。

公共物品是私人物品相对应的概念，是指非竞争性和非排他性的产品，而私人物品具有竞争性和排他性的特点。

故表述错误。

55、本题考查管理学的基本原理。

政府寻租活动导致“政府失败”，因为它导致经济资源配置扭曲，或说它是资源无效配置的一个根源；作为一种非生产性活动，它并不增加任何新产品或新财富，只不过是改变生产要素的产权关系，把更大部分的国民收入装进私人腰包；它也导致不同政府部门间官员的争权夺利，影响政府的声誉和增加廉政成本，导致社会资源浪费。

故表述正确。

56、本题考查公民的基本权利和义务。

根据《宪法》第三十七条，中华人民共和国公民的人身自由不受侵犯。任何公民，非经人民检察院批准或者决定或者人民法院决定，并由公安机关执行，不受逮捕。禁止非法拘禁和以其他方法非法剥夺或者限制公民的人身自由，禁止非法搜查公民的身体。

故表述正确。

57、本题考查刑罚的执行。

根据《刑法》第七十九条，对于犯罪分子的减刑，由执行机关向中级以上人民法院提出减刑建议书。人民法院应当组成合议庭进行审理，对确有悔改或者立功事实的，裁定予以减刑。非经法定程序不得减刑。

故表述正确。

58、本题考查唯物论。

“其设计源自江南风景中的曲径流水···”这句话表明设计灵感来源实实在在的事物，设计灵感就是人的意识，这些意识都是事物在人脑中的反映。

故表述正确。

59、本题考查唯物论。

面对同一客观对象，不同的人形成认识不同，体现了主观意识对客观事物的能动反映；具体性指的是认识都是以时间、空间、条件为转移的，条件发生了变化认识也会有变化。

故表述错误。

60、本题考查公文格式。

根据《党政机关公文处理工作条例》第九条，上行文应当标注签发人姓名。

故表述错误。

61、本题考查公文格式。

根据《党政机关公文处理工作条例》第九条，附注是公文印发传达范围等需要说明的事项。

故表述正确。

62、本题考查公文格式。

根据《党政机关公文处理工作条例》第九条，主送机关是行文的主要对象，即要求主办答复这份文件给对方单位。抄送机关是除主送机关外需要执行或者知晓公文内容的其他机关。

故表述错误。

63、本题考查公文格式。

盖章是表示发文机关对公文生效负责的凭证，应按 GB9704 88 “国家标准” 规范执行，端正、清晰地盖

在成文日期上，做到上不压正文，下压成文日期年月日 4 7 个字，俗称“齐年盖月”。

故表述正确。

64、本题考查公文格式。

根据《党政机关公文格式》7.2.3，如需标注紧急程度，一般用 3 号黑体字，顶格编排在版心左上角；如需同时标注份号、密级和保密期限、紧急程度，按照份号、密级和保密期限、紧急程度的顺序自上而下分行排列。

故表述错误。

65、本题考查宏观经济。

企业实施走出去战略，进行海外投资，国际并购等，有利于提升企业的国际化管理水平。但是中国企业海外投资规模的不断扩大，由于我国海外投资保护制度基本处于空白状态，政府支持体系尚不健全，因此实施“走出去”战略的海外投资企业面临更大的投资风险。其面临的风险不仅仅来自于市场、资金与技术层面，更大的风险是国与国之间并非完全对等的贸易规则。不公平竞争及森严的贸易壁垒依旧是中国企业“走出去”的最大制约。

故表述错误。

66、本题考查市场经济。

建立自由贸易区，就是政府将市场行为的主导权归还给市场，这有利于商品和生产要素自由流通，促进市场形成价格，进而有利于参与国的消费者购买到丰富且价格实惠的外国商品。并且生产要素流动加快，参与国的经贸往来更加密切。

故表述正确。

67、本题考查中国历史。

公元 581 年二月，北周静帝禅让于丞相杨坚，北周覆亡。隋文帝杨坚定国号为“隋”，定都大兴城（今陕西省西安市）。公元 604 年，隋炀帝杨广即位并迁都洛阳，以洛阳皇宫紫微城为正宫，大兴城为陪都。

故表述错误。

68、本题考查地理常识。

北半球夏半年（春分日至秋分日之间），太阳直射北半球，昼长大于夜长，纬度越高，昼越长，夏至日时，昼长达一年最大值，北极圈及其以北地区，出现极昼现象。

故表述正确。

69、本题考查文化常识。

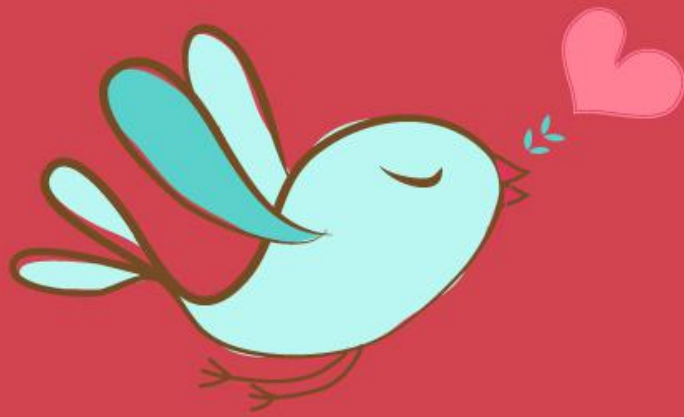
《齐民要术》大约成书于北魏末年，是中国杰出农学家贾思勰所著的一部综合性农学著作，也是世界农学史上专著之一，是中国现存最早的一部完整的农书。

故表述正确。

70、本题考查文学常识。

“韩柳”是对中唐散文家韩愈、柳宗元的并称，唐宋八家位居第一第二位。韩柳并称，始于宋初。韩柳并称，指古文而言。他们二人也是唐朝古文运动的倡导者。

故表述正确。



美好的事情即将发生...

something wonderful is about to happen