



2021 年军队文职考试公共科目试题及答案
(考生回忆版)

永岸公考网校

www.chinaexam.org

2021 年军队文职考试公共科目试题（考生回忆版）

公共科目

1. 国家根据国防动员需要，可以依法征收、征用组织和个人的设备设施、交通工具、场所和其他财产。县级以上人民政府对被征收、征用者因征收、征用所造成的直接经济损失，按照国家有关规定给予（ ）的补偿。

- A. 适当
- B. 相应
- C. 合理、合法
- D. 公平、合理

2. 中华人民共和国公民必须遵守宪法和法律，（ ），爱护公共财产，遵守劳动纪律，遵守公共秩序，尊重社会公德。

- A. 保守国家秘密
- B. 保护个人隐私
- C. 行使自由和权力
- D. 男女同工同酬

3. 下列不属于当代资本主义生产关系方面新变化的是：

- A. 在所有制方面，出现了资本社会化、股权分散化趋势
- B. 在生产管理方面，出现了一系列运用人工智能等新技术的管理手段和工具
- C. 在劳资关系方面，建立了劳资共决、职工参与管理和持股、终身雇佣等制度
- D. 在收入分配方面，推行社会福利政策，通过再分配手段缓和社会矛盾

4. 拉丁美洲诞生的第一个黑人独立国家是：

- A. 海地
- B. 巴西
- C. 秘鲁
- D. 墨西哥

5. 中国人民解放军的宗旨是：

- A. 听党指挥
- B. 拥政爱民
- C. 全心全意为人民服务
- D. 保卫祖国

6. 我国经济体制改革的中心环节是：

- A. 价格体制改革
- B. 完善市场体系
- C. 加强宏观经济调控
- D. 国有企业改革

7. 我国社会主义市场经济与资本主义市场经济的根本区别在于:

- A. 市场在资源配置中的作用不同
- B. 国家对经济运行宏观调控的方式不同
- C. 国家在经济发展中的作用不同
- D. 社会基本经济制度不同

8. 关于中国梦的叙述, 不正确的是:

- A. 中国梦是一个口号, 必须紧紧依靠人民来实现
- B. 中国梦是国家情怀、民族情怀、人民情怀相统一的梦
- C. 中国梦归根到底是人民的梦
- D. 中国梦是国家的梦、民族的梦, 也是每一个中国人的梦

9. 坚持和加强党的全面领导, 发挥好中国共产党最高政治领导力量的作用, 最根本的是坚决做到:

- A. “四个自信”
- B. “两个维护”
- C. “八个明确”
- D. “十四个坚持”

10. 中国古代国防与各朝代的政治、经济、军事状况密切相关, () 是一种具有代表性的国防建设思想。

- A. 寓兵于农
- B. 崇尚武德
- C. 屯兵于地
- D. 不战而胜

11. 我国政府采取低息贷款、减免税收、开展就业培训等多种措施, 稳步推进扶贫开发工作。这说明了社会主义市场经济的根本目标是:

- A. 实现共同富裕
- B. 消除贫困
- C. 坚持公有制的主体地位
- D. 实行强有力的宏观调控

12. 对于广大发展中国家来说，经济全球化无异于一把“双刃剑”，这里“双刃剑”指的是：

- A. 既是风险，也是挑战
- B. 既有联系，也有合作
- C. 既是机遇，也是挑战
- D. 既有联系，也有竞争

13. 田教授举办学术讲座时，在学术报告厅外张贴公告，告知其一部新著的书名、价格、有意购买者在报告厅门口签字簿签名。前来听讲座的欧阳同学没有留意该公告，以为签字簿是为签到准备的，遂在上面签名。关于对欧阳同学行为的认定，下列选项正确的是：

- A. 田教授行为属于要约，欧阳同学行为属于附条件承诺
- B. 欧阳同学的行为构成重大误解
- C. 欧阳同学的行为可以推定为购买田教授新著的表示
- D. 欧阳同学的行为并非意思表示，在欧阳同学与田教授之间并未成立买卖合同

14. 关于国防与国家关系，下列说法不正确的是：

- A. 国防是伴随着国家的产生而出现的
- B. 国防是为国家利益服务的
- C. 国防是国家综合国力的体现
- D. 国防与国家的性质和根本制度无关

15. 兵者，以武为植，以文为种。武为表，文为里。论述了：

- A. 军队与政治的关系
- B. 战争与文化的关系
- C. 战争与政治的关系
- D. 军队与文化的关系

16. 马克思主义政治经济学遵循（ ）的分析方法

- A. 实体主义
- B. 整体主义
- C. 形式主义
- D. 个体主义

17. 《中华人民共和国国防法》规定，（ ）、中国人民武装警察部队在规定岗位实行文职人员制度。

- A. 现役部队
- B. 预备役部队
- C. 中国人民解放军

D. 民兵

18. 在“十四五”时期经济社会发展六大“新”目标中，居首的是：

- A. 改革开放迈出新步伐
- B. 社会文明程度得到新提高
- C. 生态文明建设实现新进步
- D. 经济发展取得新成就

19. 全民国防教育的基础是（ ）的国防教育。

- A. 企业事业组织
- B. 学校
- C. 党政机关
- D. 社会组织

20. 坚持党对军队绝对领导是有一整套制度作保证的。中央军事委员会实行：

- A. 主席负责制
- B. 政治机关制
- C. 政治委员制
- D. 党委统一的集体领导下的首长分工负责制

21. 下列不属于我国社会保障制度内容的是：

- A. 社会捐赠
- B. 社会保险
- C. 社会福利
- D. 社会救济

22. 法定情形下解除劳动合同时，用人单位应当向劳动者支付经济补偿。支付标准是：按劳动者在本单位工作的年限，每满一年支付（ ）工资的标准向劳动者支付。六个月以上不满一年的，按（ ）计算；不满六个月的，向劳动者支付（ ）工资的经济补偿。

- A. 两个月、一年、一个月
- B. 两个月、半年、一个月
- C. 一个月、一年、半个月
- D. 一个月、半年、半个月

23. 根据《中华人民共和国商标法》的规定，注册商标包括商品商标、服务商标和集体商标、（ ）。

- A. 驰名商标
- B. 证明商标

- C. 图形商标
- D. 地理标志

24. 由于李某所在公司的经营范围有变化，李某的工作岗位也作了调整，经公司与李某双方协商一致，决定变更原来订立的劳动合同的内容。在这种情况下，应当采用（ ）形式变更合同。

- A. 公证
- B. 书面
- C. 书面或者口头
- D. 口头

25. 全面深化改革的总目标是完善和发展中国特色社会主义制度，推进：

- A. 社会主义现代化
- B. 国家治理体系和治理能力现代化
- C. 建设社会主义现代化国家
- D. “五位一体”总布局

26. 资本主义工资的本质是：

- A. 劳动力的价值或价格的转化形式
- B. 工人的劳动报酬
- C. 可变资本
- D. 劳动的价值或价格

27. 2020年，中国成为全球唯一实现正增长的主要经济体，实现逆势增长2.3%，GDP总量：

- A. 超过14万亿美元，约相当于美国GDP的65%以上
- B. 超过15万亿美元，约相当于美国GDP的70%以上
- C. 超过14万亿美元，约相当于美国GDP的70%以上
- D. 超过15万亿美元，约相当于美国GDP的65%以上

28. 复制军事秘密载体，不需要履行（ ）手续。

- A. 审批
- B. 登记
- C. 通报
- D. 签字

29. 事物矛盾运动的根本规律是：

- A. 对立统一规律
- B. 历史规律

- C. 联系和发展的规律
- D. 自然规律

30. 旗帜鲜明讲政治，保证（ ）是党的生命，也是我们党能成为百年大党，创造世纪伟业的关键所在。

- A. 党的全国领导
- B. 为人民服务
- C. 民主集中制
- D. 党的团结和集中统一

31. 中国共产党明确把毛泽东思想作为党的指导思想写进党章的会议是：

- A. 中共七大
- B. 中共五大
- C. 中共六大
- D. 中共八大

32. 根据《中华人民共和国民法典》的规定，处理民事纠纷，应当依照法律；法律没有规定的，可以：

- A. 适用社会公德，但不得损害社会公共利益
- B. 适用判例
- C. 适用习惯，但是不得违背公序良俗
- D. 适用国家政策

33. 社会主义市场经济的特征有：

①以国有经济为主导、公有经济包括国有经济和劳动者集体所有制经济为主体，个体、私营和外资经济同时并存的国民经济所有制结构。

②以按劳分配为主体，多种分配形式并存的收入分配体系。

③坚持宏观计划主导下把计划与市场两种手段有机地结合起来，优势互补。

④有完善的商品、要素市场体系，以及相应的财政金融体制和价格体系，以保证充分发挥在宏观计划主导下市场机制的积极作用。

⑤国有企业由国家经营，盈亏由国家负担。

- A. ①②③⑤
- B. ②③④⑤
- C. ①②④⑤
- D. ①②③④

34. 我军政治工作萌芽于（ ），创立于建军之初。

- A. 大革命时期
- B. 八七会议
- C. 党的五大
- D. 南昌起义

35. 新时代中国国防的发展路径是：

- A. 走世界军事强国的发展道路
- B. 走马克思列宁主义的建军道路
- C. 坚持走中国特色强军之路
- D. 独立自主、自力更生

36. () 召开后不久，党中央突出强调，“小康不小康，关键看老乡，关键在贫困的老乡能不能脱贫”，承诺“决不能落下一个贫困地区、一个贫困群众”，拉开了新时代脱贫攻坚的序幕。

- A. 党中央召开扶贫工作会议
- B. 党的十八届四中全会
- C. 党的十九大
- D. 党的十八大

37. 创造了人和人类社会的是：

- A. 生产力
- B. 劳动
- C. 自然界的客观演进
- D. 人的进化

38. 下列行为属于狭义上“法的执行”的是：

- A. 甲市司法局依法吊销违法律师高某的执业证书
- B. 甲区基层人民法院依法对李某提起的财产纠纷案件作出判决
- C. 甲市人民检察院依法对犯罪嫌疑人丁某提起公诉
- D. 甲县公安局依法对钱某故意伤害案进行侦查

39. 秦朝统一后的 () 措施推动了以华夏族为主体的中华民族的形成。

- A. 以法为教，以吏为师
- B. 书同文，推行标准字体
- C. 焚书坑儒，加强思想控制
- D. 在中央设三公九卿

40. 一种判断是不是真理，要看它：

- A. 能否与事物及其规律本身相符合
- B. 能否付诸实践
- C. 能否满足人们的需要
- D. 能否被多数人认可

41. 中华人民共和国的主权、统一、领土完整、安全和发展利益遭受威胁时，() 依照宪法和法律规定，进行全国总动员或者局部动员。

- A. 中国共产党
- B. 国家
- C. 中央军事委员会
- D. 国务院

42. 根据《中华人民共和国国防法》的规定，国防教育贯彻全民参与、长期坚持、() 的方针。

- A. 经常教育
- B. 普及教育
- C. 讲求实效
- D. 提高技能

43. 近代中国半殖民地半封建社会的社会性质，决定了中国革命的一个主要形式是：

- A. 争取民主
- B. 农民运动
- C. 工人运动
- D. 武装斗争

44. 伟大斗争、伟大工程、伟大事业、伟大梦想是一个紧密联系、相互贯通、相互作用、有机统一的整体，统一于新时代坚持和发展中国特色社会主义伟大实践。其中，起决定性作用的是：

- A. 伟大工程
- B. 伟大斗争
- C. 伟大事业
- D. 伟大梦想

45. 在指导中国革命的历史进程中，我们党提出了战胜敌人的三个主要法宝，下列不属于主要法宝的是：

- A. 统一战线
- B. 群众路线
- C. 武装斗争
- D. 党的建设 A

46. 马克思主义中国化的本质是：

- A. 直接照搬马克思主义的现成理论
- B. 一个以中国国情为基础的全新社会主义理论
- C. 用马克思主义基本理论指导中国革命和建设，并在这一过程中发展马克思主义
- D. 用现成的马克思主义理论直接解答和解决中国的现实问题

47. 下列不属于市场机制的是：

- A. 价格机制
- B. 供求机制
- C. 仲裁机制
- D. 竞争机制

48. 2020 年 12 月，国务院新闻办公室发布（ ）白皮书显示，中国在建和在役公路桥梁、隧道总规模居世界第一。

- A. 《中国交通的可持续发展》
- B. 《中国交通未来五年发展》
- C. 《中国交通强国战略规划》
- D. 《中国交通的新发展》

49. 关于社会主义市场经济宏观调控的说法，不正确的是：

- A. 宏观调控在市场调节的基础上进行
- B. 宏观调控手段主要包括：经济政策、经济计划、法律手段、行政手段
- C. 宏观调控以经济手段为主，法律和行政手段为辅
- D. 对经济运行实施间接调节

50. 根据《中华人民共和国英雄烈士保护法》的规定，对侵害英雄烈士姓名、肖像、名誉、荣誉的行为，英雄烈士的近亲属可以依法向人民法院提起诉讼。英雄烈士没有近亲属或者近亲属不提起诉讼的，（ ）依法对侵害英雄烈士的姓名、肖像、名誉、荣誉，损害社会公共利益的行为向人民法院提起诉讼。

- A. 检察机关
- B. 有关组织和个人
- C. 所有组织和个人
- D. 行政机关

51. 第十三届全国人民代表大会第四次会议通过的《全国人民代表大会关于完善香港特别行政区选举制度的决定》规定，香港特别行政区设立一个具有广泛代表性、符合香港特别行政区实际情况、体现社会整体利益的选举委员会，选举委员会由（ ）等界别共 1500 名委员组成。

- A. 工商、金融界
- B. 专业界
- C. 基层、劳工和宗教等界
- D. 立法会议员、地区组织代表等界
- E. 香港特别行政区全国人大代表、香港特别行政区全国政协委员和有关全国性团体香港成员的代表界

52. 影响居民消费结构变动的有（ ）等因素。

- A. 居民收入水平
- B. 价格
- C. 商品
- D. 社会总需求
- E. 社会对消费行为的引导

53. 在同新冠疫情的殊死较量中，中国共产党领导中国人民以大无畏的气概，敢于斗争、敢于胜利，铸就了生命至上、（ ）的伟大抗疫精神。

- A. 百折不挠
- B. 举国同心
- C. 舍生忘死
- D. 尊重科学
- E. 命运与共

54. 我国依据国家职能的划分，一般把财政支出划分为：

- A. 经济建设费
- B. 社会文教费
- C. 国防费
- D. 行政管理费
- E. 地质勘探费

【材料】

俗话说，“兵可以千日不用，国不可一日无防”。作为一个国家、一个民族，最重要的无非两件大事：一个是安全问题，一个是发展问题。国防是国家生存与发展的安全保障，是关系到国家和民族生死存亡的根本大计。

55. 我国奉行防御性国防政策，独立自主、自力更生地建设和巩固国防，实行（ ），坚持全民国防。

- A. 消极防御
- B. 积极防御
- C. 主动防御

D. 被动防御

56. 我国国防活动的指导思想是马克思列宁主义、毛泽东思想，邓小平理论、“三个代表”重要思想、科学发展观、()。

- A. 习近平强军思想
- B. 习近平新时代中国特色社会主义思想
- C. 习近平法治思想
- D. 国家总体安全观

【材料】

中国是社会主义国家，实行和平外交政策，走和平发展道路，有着“和为贵”的优秀文化传统，这就从根本上决定了我们始终奉行防御性国防政策。

57. 现役部队是国家的常备军，主要担负()任务，按照规定执行非战争军事行动任务。

- A. 反恐维稳
- B. 海上维权执法
- C. 处置社会突发事件
- D. 防卫作战

58. 新时代中国国防的鲜明特征不包括：

- A. 坚持不称霸
- B. 坚持不向海外派兵
- C. 坚持不扩张
- D. 坚持不谋求势力范围

【材料】

《联合国宪章》是联合国的基本大法，它既确立了联合国的宗旨、原则和组织机构设置，又规定了成员国的责任、权利和义务，以及处理国际关系、维护世界和平与安全的基本原则和方法。

59. 《联合国宪章》规定，兹设联合国之主要机关如下：大会、安全理事会、经济及社会理事会、托管理事会、国际法院及秘书处。其中，安全理事会以联合国()个理事国组织之。

- A. 五
- B. 十
- C. 二十
- D. 十五

60. 《联合国宪章》规定，各会员国应以()方法解决其国际争端，避免危及国际和平、安全及正义。

- A. 和平
- B. 法律
- C. 谈判与协商
- D. 斡旋与调停

岗位能力

61. 诗句“钟山风雨起苍黄，百万雄师过大江”出自：

- A. 岑参的《送李副使赴碛西官军》
- B. 辛弃疾的《破阵子·为陈同甫赋壮词以寄之》
- C. 陆游的《书愤》
- D. 毛泽东的《人民解放军占领南京》

62. 依次在下列横线中填入词语，最恰当的一组是（ ）。

- ①今年春节期间，某省发生了一起_____的假酒案。
- ②端午节，民间有在身上挂香荷包的习俗，据说，这样可以 _____疾病。
- ③见到这一情景，她那满腔怨恨，似乎一下子都 _____了。

- A. 耸人听闻 驱除 融解
- B. 骇人听闻 祛除 融解
- C. 耸人听闻 祛除 溶解
- D. 骇人听闻 驱除 溶解

63. 中国人对知识与思想、文风与人品、政治与学术，向来很难划开一道理性的界限，把本来只是经验和感觉的判断，常常当成评价一切的铁律。其实，元好问早就说“心画心声总失真，文章宁复见为人”，刘因也曾说“若将字字论心术，恐有无边受屈人”。

以下观点与原文意思最相符的是（ ）。

- A. “文如其人”式的说法过于武断
- B. 凭感觉去评价人是不可靠的
- C. 知人知面不知心
- D. 识人的标准应多元化

64. 在抗美援朝战争中，志愿军将士面对强大而凶狠的作战对手，身处恶劣而残酷的战场环境，抛头颅、洒热血，以“钢少气多”力克“钢多气少”，充分展示了敢打必胜的铮铮铁骨。新时代传承发扬伟大抗美援朝精神，就要深入学习遗传中国人民志愿军的英雄事迹和革命精神，引导广大官兵学好党史、新中国史、改革开放史、社会主义发展史，不断激发广大官兵的忧患意识和爱国情怀，让“一不怕苦、二不怕死”成为官兵的精神魂魄，更好展现强军胜战的新气象新作为。

这段文字意在说明：

- A. 传承发扬伟大抗美援朝精神，锻造舍生忘死、向死而生的民族血性
- B. 传承发扬伟大抗美援朝精神，砥砺不畏强暴、反抗强权的民族风骨
- C. 传承发扬伟大抗美援朝精神，汇聚万众一心、勠力同心的民族力量
- D. 传承发扬伟大抗美援朝精神，激发守正创新、奋勇向前的民族智慧

65. 依次在下列各句横线处填入词语，最恰当的一组是（ ）。

①专案组经过调查研究，_____查到了狡黠的嫌疑人的犯罪证据。

②中国外交以人为本，外交官们处理遇难事件的高效工作，_____是对同胞的关心和爱护，让当地华人倍感来自祖国的温暖。

③这几条主干道，平时都经常堵车，不是很畅通，_____是“国庆黄金周”这样的出行高峰呢？

- A. 从而 甚至 况且
- B. 从而 甚至 何况
- C. 进而 尤其 何况
- D. 进而 尤其 况且

66. 根据以下诗歌内容，按描述春、夏、秋、冬的顺序排列，正确的是（ ）。

①墙角数枝梅，凌寒独自开。遥知不是雪，为有暗香来。

②独在异乡为异客，每逢佳节倍思亲。遥知兄弟登高处，遍插茱萸少一人。

③夜热依然午热同，开门小立月明中。竹深树密虫鸣处，时有微凉不是风。

④无花无酒过清明，兴味萧然似野僧。昨夜邻家乞新火，晓窗分与读书灯。

- A. ①②③④
- B. ①③②④
- C. ②③①④
- D. ④③②①

67. 下面四句诗排列顺序正确的是（ ）。

①雨暗苍江晚未晴

②月在浮云浅处明

③井梧翻叶动秋声

④楼头夜半风吹断

- A. ①③④②
- B. ②①④③
- C. ④②①③

D. ④①②③

68. 根据下文判断，文章意在指出，中国人要在现在世界上挣得自己的地位，最重要的是（ ）。

现在许多人有大恐惧，我也有大恐惧。许多人所怕的是“中国人”这名目要消灭；我所怕的是中国人要从“世界人”中挤出。

我认为“中国人”这名目，绝不会消灭。只要人种还在，总是中国人。譬如埃及犹太人，无论他们还有“国粹”没有，现在总叫埃及犹太人，未尝改了称呼。可见保存名目，全不必劳心费力。

但是想在现今的世界上，协同生长，挣一地位，即须有相当的进步的知识，道德，品格，思想，才能够站得住脚。这事极须劳心费力。而“国粹”多的国民，尤其劳心费力，他的“粹”太多了。粹太多，便太特别。太特别，便难于种种人协同生长，挣得地位。有人说：“我们要特别生长，不然，何以为中国人！”于是乎要从“世界人”中挤出，于是乎中国人失了世界，却暂时仍要在这世界上住！——这便是我的大恐惧。

A. 如何在根本上保存国粹

B. 始终保持恐惧心理、忧患意识

C. 大胆追求特别

D. 要有进步意识

69. 在下面一段文字的横线处填入一句话，与上文衔接最好的一句话是（ ）。

自五四运动以来，翻译介绍先进国家的文化成果就成了中国文化界的追求之一。_____。

A. 这些翻译作品促进了中国学术文化的发展，同时也影响了中国的书面语言

B. 翻译作品日见其多，一方面这些作品促进了中国学术文化的发展，同时也影响了中国的书面语言

C. 这些翻译作品提高了中国学术文化的素养，同时促进了中国书面语言的发展

D. 翻译作品日见其多，一方面这些作品提高了中国学术文化的素养，另一方面也促进了中国书面语言的发展

70. 我们行驶在世界第一长跨海大桥——港珠澳大桥上，_____那光洁高耸的钢梁架在落日余晖中_____，不由惊叹人类伟大的创造力！

依次在横线中填入词语，最恰当的一组是：

A. 远望 挺立

B. 凝望 伫立

C. 仰望 矗立

D. 眺望 肃立

71. 阅读下列段落和选项，其中符合作者观点的是（ ）。

如果说“家电下乡”给了家电企业开拓农村消费市场的机遇，那么，“进城”则更能为企业创造更好的销售业绩。因为在城市里，居民更容易接受新的生活和消费方式。假如“家电进城”也得到政府的相关政策支持和

补贴的话，企业应当有理由在城镇市场上发掘出新的消费潜力，客观上让城市低收入和失业居民也得到家电产品消费的实惠。

- A. 和农村市场比较，城镇消费市场同样具有挖掘的潜力
- B. “家电下乡”不可能给企业带来良好的销售业绩
- C. 城市低收入和失业居民更需要政策支持和补贴
- D. 政府应该支持企业的“家电进城”，大力推广新产品

72. 明月当空，花间的李白无亲自怜，便起舞清影，举杯邀月；大江上的曹操有雄兵百万，就横槊赋诗，酹酒江心。今舞者，正是从人们平常不自觉的动作中，抽出最美的、规律性的东西，以衣具饰之，以音乐和之，酿成一股酒香，反过来荡摇人的感情。

通过这段文字我们可以知道，古人起舞的原因是：

- A. 以舞姿来荡摇人的感情
- B. 因人内心情感的摇荡而不由得手舞足蹈
- C. 与音乐和之，抽出最美的东西
- D. 因礼节而起舞，表现自己

73. 下列没有语病的是：

- A. 自从汉字成了汉语的书面符号，一直是中华文化最重要的载体。从甲骨文所记录的商周编年史到清代的《四库全书》，浩瀚的典籍集聚了一代又一代文化精英的思维逻辑和艺术创造
- B. 由于熊猫从它们所吃的竹子里获得的营养非常少，所以它们必须尽可能地保存能量，它们的甲状腺就是缓解能量消耗的一系列特征之一
- C. 考虑到以上的交通事故的造成都是由人类的错误导致的，所以人工智能未来有很大的可能接过人类的驾驶权
- D. 汉代西域都护府设立后，中原王朝对西域实施了有效的管辖和治理，使者往来、朝贡、丝路贸易、移民、求法等活动，使中原和西域间政治、经济、军事、文化等联系密切

74. 下列各句标点符号使用正确的是：

- A. 《孟子》里提及的各种圣人，表现各不相同。但有一点相同，即“行一不义，杀一不辜而得天下，皆不为也”。
- B. 中国养殖业的发展要结合市场需求，更要结合国情。国外的养殖方式：大规模、产业化自然是好处很多，但也不能照搬。
- C. 中国古典四大名著《红楼梦》、《西游记》、《三国演义》、《水浒传》的读者在逐渐减少。
- D. 我不知道这一实验到底能不能得出最终的结论？但我一定要坚持下去，直到把问题搞个水落石出。

75. 王磊大学毕业后，给曾经帮助过他的李老师发了一条短信表示感谢，内容为：“李老师好！在大学阶段，

您能帮助我学习，深感荣幸。我能有今天，是您悉心教导的结果。您的教学造诣是那样深厚，同学们非常敬重您。我将永远铭记你的教导，努力工作，不辜负您的期望！”

以下修改不当的选项是：

- A. “您能帮助我学习”改为“我在您的帮助下学习”
- B. “同学们非常敬重您”改为“令同学们刮目相看”
- C. “教学造诣是那样深厚”改为“教学水平非常高”
- D. “你的教导”改为“您的教导”

76. 选择最合理的一项来填充所给数列的空缺项，使之符合原数列的排列规律：1, 2, 3, 8, 27, 220, ()。

- A. 4595
- B. 5495
- C. 5945
- D. 4955

77. 一辆汽车第一天行驶了7个小时，第二天行驶了600公里，第三天比第一天少行驶200公里，三天共行驶了18个小时。已知第一天的平均速度与三天全程的平均速度相同，问三天共行驶了()公里。

- A. 1800
- B. 1200
- C. 1400
- D. 1600

78. 选择最合理的一项来填充所给数列的空缺项，使之符合原数列的排列规律：2, 3, 4, 6, 6, 9, 8, 12, 10, ()。

- A. 13
- B. 14
- C. 16
- D. 15

79. 一个盒子里放有红色钢笔100支，蓝色钢笔90支，黑色钢笔80支，棕色钢笔60支。它们的外形和质量都一样，闭着眼睛用手去摸，要保证摸出的钢笔中有15对同色钢笔，至少应摸出()支钢笔。

- A. 31
- B. 61
- C. 33
- D. 63

80. 已知 $43^x = 47^y = 2021$, 则 $\frac{1}{x} + \frac{1}{y} =$ ()。

- A. $\frac{43}{47}$
- B. $\frac{47}{43}$
- C. 0
- D. 1

81. 某学校在统计学生数据时发现, 五年级小学生的出生日期均在 2009 年 9 月 1 日至 2010 年 8 月 31 日之间, 其中, 生于 2010 年的学生与生于 2009 年的学生比例为 5: 2, 生于 2009 年的男生与生于 2010 年的女生比例为 1: 3。已知该学校五年级学生总数是下列选项之一, 则该学校五年级学生总数为:

- A. 450
- B. 455
- C. 460
- D. 465

82. 定义 $Z = \{z | z = x - y, x \in X, y \in Y\}$ 。已知 $X = \{1, 2, 4\}$, $Y = \{2, 3\}$, 则 $Z =$ ()。

- A. $\{-2, -1, -1, 0, 1, 2\}$
- B. $\{-2, -1, 0, 1, 2\}$
- C. $\{1, 2, 3, 4\}$
- D. $\{1, 2, 2, 3, 4\}$

83. 某单位的会议室有 8 排共 64 个座位, 每排座位数相同。小李和小王随机入座, 则他们坐在同一排的概率约为:

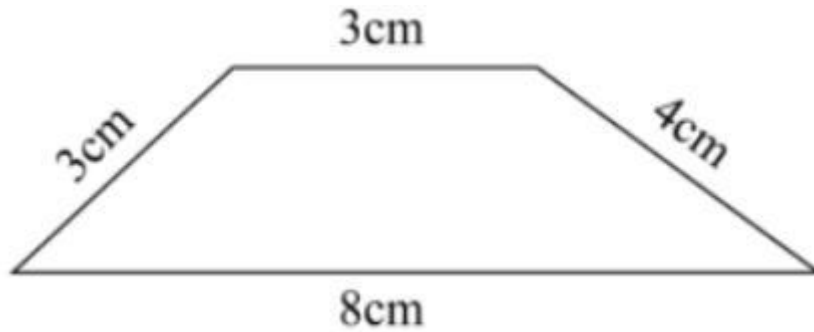
- A. 10.94%
- B. 11.11%
- C. 12.50%
- D. 12.70%

84. 把 6 本书放在书架上, 将其中指定的 3 本放在一起的排列有 () 种。

- A. 120
- B. 360
- C. 144

D. 720

85. 如下图所示，梯形的上底和下底分别为3厘米、8厘米，两条腰分别为3厘米、4厘米，则该梯形的面积为（ ）平方厘米。



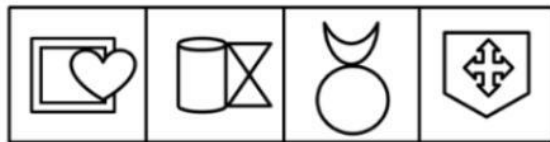
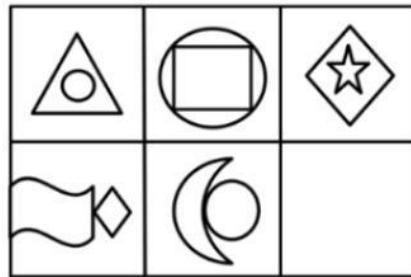
A. 12

B. 16

C. 13.2

D. 17.4

86. 为了使图像具有规律性，下图空缺处应该是：



A B C D

A. A

B. B

C. C

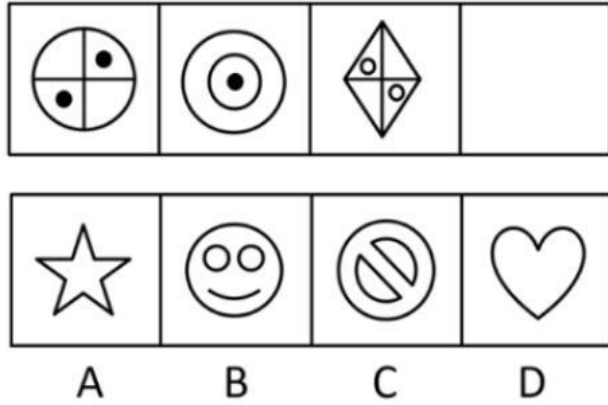
D. D

87. 某学校设有多个体育社团。据统计，参加篮球社的学生都参加了健身俱乐部；参加健身俱乐部的学生都没有参加乒乓球社；参加足球社的学生都没有参加健身俱乐部。张三参加了足球社或者乒乓球社，则可以确定的是：

A. 张三参加了足球社

- B. 张三没有参加健身俱乐部
- C. 张三参加了篮球社
- D. 张三没有参加乒乓球社

88. 从所给的四个选项中, 选择最合适的一个填入空缺处, 使之呈现一定规律性的是:



A. A

- B. B
- C. C
- D. D

89. 非法侵入住宅罪是指违背住宅内成员的意愿或者无法律依据, 故意进入公民住宅, 或者进入公民住宅后经要求退出而拒不退出的行为。根据上述定义, 下列构成非法侵入住宅罪的是:

- A. 小王家附近开了个小茶馆, 他进去后什么都不点, 老板怎么说他都不肯走, 一直坐到打烊
- B. 小张发现邻居家冒出了浓烟, 一脚踹开邻居大门就冲了进去, 结果发现原来是邻居在做化学实验
- C. 小吴为了找工作, 在朋友家里一住就是半年, 朋友不胜其烦, 整天都在想怎样才能让他搬出去
- D. 房东小李担心租出去的房子会有什么损坏, 隔一段时间就会拿着备用钥匙进去检查一下

90. 下列最合乎逻辑顺序的选项是:

- ①畜牧业发展
- ②水草丰美
- ③草场退化
- ④野生动物数量减少
- ⑤野生动物数量增加
- ⑥控制养殖规模

- A. ②—①—⑤—③—④—⑥
- B. ④—①—⑤—③—⑥—②
- C. ①—④—③—⑥—②—⑤

D. ②—①—③—④—⑥—⑤

91. 有价证券是指标有票面金额,证明持有人有权按期取得一定收入并可自由转让和买卖的所有权或债权凭证。有价证券是虚拟资本的一种形式,它本身没价值,但有价格。根据上述定义,下列属于有价证券的是:

- A. 借据
- B. 收据
- C. 国债
- D. 增值税专用发票

92. 从所提供选项中选择()填入问号处,使之呈现一定的规律性。



- A. 填
 - B. 街
 - C. 能
 - D. 进
93. 历史对于()相当于()对于积累

- A. 发展 经验
- B. 飞跃 学习
- C. 阶段 知识
- D. 积淀 阅历

94. 下列与所给词组“遗忘:永记于心”在逻辑关系上最为贴近、相似或匹配的词组是:

- A. 美丽:惊天动地
- B. 幸运:甘之如饴
- C. 燥热:阴雨绵绵
- D. 高兴:悲痛万分

95. 下列最合乎逻辑顺序的选项是:

- ①搜集资料
- ②整理材料
- ③起草文件
- ④汇报工作
- ⑤撰写提纲

- A. ①—②—⑤—③—④
- B. ①—②—③—⑤—④
- C. ⑤—①—②—③—④
- D. ⑤—③—①—②—④

【材料】

据央视网新闻联播消息，改革开放 40 年来，我国实施大规模扶贫开发，从解决温饱到全面实施精准扶贫、精准脱贫方略，到 2017 年底，我国一共减少了 7.4 亿贫困人口，相当于 2017 年底整个欧洲国家的人口数和。2013 年到 2017 年 5 月期间，累计减少贫困人口近 7000 万，历年减贫人口占比分别为 14.9%、20.6%、22.2%和 29.7%。到 2017 年末，贫困人口只剩下 3.1%。而在 1978 年的时候，仅有约 3%的人不是贫困人口。40 年来，实现了两个 3%的对调，我国从世界上最贫困的国家之一，向整体消除绝对贫困迈进。

96. 2013 年至 2017 年间，减贫人口占比：

- A. 逐年递减
- B. 逐年递增
- C. 保持均衡
- D. 翻倍递增

97. 如果我国 1978 年底总人口数为 9.6 亿，2017 年底总人口数量达到 13.9 亿，则我国改革开放 40 年间非贫困人口增加约有（ ）亿。

- A. 4.3
- B. 13.2
- C. 7.4
- D. 13.5

98. 我国改革开放 40 年，日均减少了约（ ）万贫困人口。

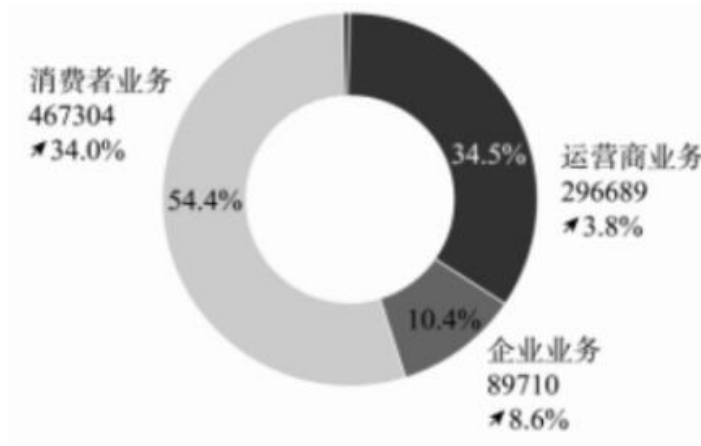
- A. 5
- B. 7.4
- C. 1850
- D. 40

99. 如果 2017 年底我国总人口数量达到 13.9 亿，那么我国贫困人口约有（ ）亿。

- A. 3.1
- B. 4.3
- C. 0.19
- D. 0.43

【材料】

2019 年全球经济增长放缓，整体呈疲弱态势。受益于 5G 网络建设的开展，华为消费者业务手机销量持续增长、渠道下沉，以及企业业务抓住数字化与智能化转型机遇、提升场景化的解决方案能力，坚持为客户创造价值，提升消费者体验，改善经营质量，全年实现销售收入人民币 858833 百万元，同比增长 19.1%。销售收入分消费者业务、运营商业务、企业业务和其他业务四部分，如下图所示（销售收入单位：（人民币）百万元）。



100. 2019 年，华为（ ）增长率最高。

- A. 运营商业务
- B. 企业业务
- C. 消费者业务
- D. 其他业务

101. 2018 年，运营商业务营业额约为（ ）百万元。

- A. 467304
- B. 348734
- C. 296689
- D. 285828

102. 2019 年，其他业务营业额为（ ）百万元。

- A. 3487
- B. 5130
- C. 3934
- D. 7211

【材料】

2020 年 3 月~2020 年 6 月手机网民各类手机互联网应用用户规模和使用率

应用	2020年6月		2020年3月		增长率
	用户规模 (万)	手机网民 使用率	用户规模 (万)	手机网民 使用率	
手机即时通信	93037	99.8%	89012	99.2%	4.5%
手机搜索引擎	76078	81.6%	74535	83.1%	2.15%
手机网络新闻	71999	77.2%	7642	81.0%	-0.9%
手机网络购物	74696	80.1%	70749	78.9%	5.6%
手机网络外卖	40720	43.7%	39653	44.2%	2.7%
手机网络支付	80172	86.0%	76508	85.3%	4.8%
手机网络游戏	53592	57.5%	52893	59.0%	1.3%
手机网络音乐	63598	68.2%	63274	70.5%	0.5%
手机网络文学	46515	49.9%	45255	50.5%	2.8%
手机在线教育	37668	40.4%	42023	46.9%	-10.4%

103. 2020年6月, () 应用用户数量排名第二。

- A. 手机即时通信
- B. 手机搜索引擎
- C. 手机网络支付
- D. 手机网络新闻

104. 从2020年3月到2020年6月, 手机网络购物网民数增长率为5.6%, 手机网络支付网民数增长率为4.8%, ()。

- A. 手机网络购物网民增长数比手机网络支付网民增长数多
- B. 2020年3月手机网络购物网民数比手机网络支付网民数多
- C. 2020年6月手机网络购物网民数比手机网络支付网民数多
- D. 手机网络支付网民数增长率比手机网络购物网民数增长率高

105. 2020年6月与2020年3月相比, 手机网络购物用户数量增加值为() 万人。

- A. 4025
- B. 1067
- C. 3947
- D. 3664

106. 根据手机即时通信数据可知, 2020年6月手机网民数量约为() 万人。

- A. 93037
- B. 89012

C. 89729

D. 93223

【材料】

经核算，2019年全国专利密集型产业增加值为11463.08亿元，比上年增长7.0%（未扣除价格因素，下同），占国内生产总值（GDP）的比重为11.6%，与上年持平。

从内部结构看，专利密集型产业中制造业相关行业规模大，增加值占比达到72.9%。其中，首先是新装备制造业增加值34052.8亿元，占专利密集型产业增加值的比重最高，为29.7%；其次是信息通信技术制造业，增加值为22971.9亿元，占比为20.0%；再后，新材料制造业、医药医疗产业、环保产业占比分别为12.2%、8.7%和2.3%。

从增长速度看，专利密集型产业中服务业相关行业发展较快。信息通信技术服务业增长17.2%，研发、设计和技术服务业增长14.0%，明显高于制造业。

分类名称	增加值（亿元）	增速（%）	构成（%）
专利密集型产业	114630.8	7.0	100.0
信息通信技术制造业	22971.9	6.8	20.0
新装备制造业	34052.8	3.6	29.7
新材料制造业	13983.4	-1.0	12.2
医药医疗产业	9974.3	5.4	8.7
环保产业	2599.6	7.2	2.3
信息通信技术服务业	22822.9	17.2	19.9
研发、设计和技术服务业	8225.9	14.0	7.2

107. 由上述材料分析可知，上年全国专利密集型产业增加值约为（ ）亿元。

A. 105412

B. 106541

C. 107132

D. 108412

108. 下列说法错误的是：

A. 从增长速度看信息通信技术服务业发展速度最快

B. 从内部结构看新装备制造业占比最高

C. 专利密集型产业中占比最少的是环保产业

D. 2019年全国专利密集型产业增加值比上年增长7%，所以占GDP比例也比上年高

109. 下列产业中，增速最快的是：

- A. 研发、设计和技术服务业
- B. 新材料产业
- C. 环保产业
- D. 医药医疗产业

110. 下列产业中（ ）出现了负增长。

- A. 环保
- B. 新材料制造业
- C. 医药医疗产业
- D. 新装备制造业

参考答案

1、本题考查军队国防。

根据《中华人民共和国国防法》第五十一条规定：“国家根据国防动员需要，可以依法征收、征用组织和个人的设备设施、交通工具、场所和其他财产。县级以上人民政府对被征收、征用者因征收、征用所造成的直接经济损失，按照国家有关规定给予公平、合理的补偿。”

故正确答案为D。

2、本题考查法律常识。

根据《中华人民共和国宪法》第五十三条规定：“中华人民共和国公民必须遵守宪法和法律，保守国家秘密，爱护公共财产，遵守劳动纪律，遵守公共秩序，尊重社会公德。”

故正确答案为A。

3、本题考查经济常识。

A项正确，当代资本主义新变化表现在生产关系方面，在所有制关系上，出现了资本社会化、股权分散化的趋势。

B项错误，资本主义推动了生产力发生了新的飞跃，尤其是计算机、人工智能等新技术的管理手段和工具的应用，迅速地提高了工农业的劳动生产率，使得科技水平大幅度上升。因此，该选项体现的是生产力方面的新变化，而非生产关系方面的变化。

C项正确，随着社会生产力的发展和工人阶级反抗力量的不断壮大，资本家及其代理人开始采取一些缓和劳资关系的激励制度，如职工决策、终身雇佣、职工持股、劳资共决等制度。

D项正确，当代资本主义新变化表现在分配关系上，主要表现是对收入分配政策进行了某些调整，例如实行社会福利政策，通过再分配手段在一定程度上缓和了社会矛盾。

本题为选非题，故正确答案为B。

4、本题考查人文常识。

拉丁美洲独立战争指1810年-1826年美洲拉美殖民地和美洲巴西殖民地在圣马丁、玻利瓦尔等人的领导下，脱离西班牙和葡萄牙殖民统治的战争，最终获得胜利，形成了拉丁美洲一系列新兴国家。

A项正确，海地是位于加勒比海北部的一个岛国，原是法国的殖民地。1804年1月1日宣告独立，是世界上第一个独立的黑人国家，黑人占总人口^{95%}，因此有“黑人共和国”之称。

B项错误，巴西是南美洲最大的国家，享有“足球王国”的美誉，原是葡萄牙的殖民地。18世纪末19世纪初，巴西人民开展了反抗葡萄牙殖民统治、争取民族独立的斗争。1822年9月7日宣布完全脱离葡萄牙独立，建立巴西帝国；1825年，葡萄牙正式承认巴西独立。

C项错误，秘鲁，位于南美洲西部，原是西班牙的殖民地，1821年7月28日，秘鲁宣布独立。

D项错误，墨西哥位于北美洲，原是西班牙的殖民地。1810年墨西哥人民先后在伊达尔戈和何塞·莫雷洛斯的领导下，发动反抗统治者、要求民族独立的大规模起义，最终于19世纪20年代获得独立，成立了墨西哥共和国。每年的9月16日，为墨西哥的独立日。

故正确答案为 A。

5、本题考查军队国防。

A 项错误，党的十九大报告指出：“建设一支听党指挥、能打胜仗、作风优良的人民军队，是实现‘两个一百年’奋斗目标、实现中华民族伟大复兴的战略支撑。”该选项并非人民解放军的宗旨。

B 项错误，根据《中华人民共和国国防法》第七条第二款规定：“中国人民解放军和中国人民武装警察部队开展拥政爱民活动，加强军政、军民团结。”该选项并非人民解放军的宗旨。

C 项正确，习近平主席在庆祝中国人民解放军建军 90 周年大会上的讲话指出：“前进道路上，人民军队必须牢记全心全意为人民服务的根本宗旨，任何时候任何情况下都做人民子弟兵。”

D 项错误，根据《中华人民共和国国防法》第六条第一款规定：“保卫祖国、抵抗侵略是中华人民共和国每一个公民的神圣职责。”该选项并非人民解放军的宗旨。

故正确答案为 C。

6、本题考查经济常识。

2012 年 10 月 26 日，十一届全国人大常委会第二十九次会议在完成各项议程后，在北京人民大会堂闭幕。吴邦国委员长主持会议并发表讲话，他强调：“国有企业是我国国民经济的支柱，国有企业改革是经济体制改革的中心环节。”国有企业改革是中央实施做强做大国有企业方针的重大战略步骤，推进国有企业改革，要有利于国有资本保值增值，有利于提高国有经济竞争力，有利于放大国有资本功能。国有企业改革可划分为改革的初步探索、制度创新以及纵深推进三个阶段。国企改革是一个“摸着石头过河”的“试错”过程，是中央推动与地方实践上下结合的产物，本质上是生产力与生产关系的相互作用，符合建设社会主义市场经济的客观需要。

故正确答案为 D。

7、本题考查经济常识。

A 项错误，资本主义市场经济依靠市场和价格配置资源和分配产品。社会主义市场经济市场在资源配置中起决定性作用的同时政府更好的发挥作用，不是根本区别。

B 项错误，社会主义市场经济，依靠国家宏观政策和市场、货币规律来进行市场调节。即依靠社会主义公有制的主体地位来确保国家对于经济的可调控，与此同时又依靠市场规律、货币、金融等市场主体来对经济活动进行调节的经济体制。而资本主义市场经济没有公有制经济的主体地位，目的也是为了维护资本家的利益，方式与社会主义市场经济不同，但这不是根本区别。

C 项错误，资本主义市场经济主要靠市场调节，政府干预少。社会主义市场经济，政府宏观调控能力强。但这不是根本区别。

D项正确，社会主义市场经济与资本主义经济有本质的区别，资本主义市场经济主要是维护资产阶级利益为目的，而社会主义市场经济是以维护广大劳动人民的利益为目的，其根本区别在于社会基本经济制度不同。社会主义市场经济的所有制基础是以公有制，而资本主义的市场经济是建立在生产资料的资本私有制的基础上的。

故正确答案为D。

8、本题考查政治常识。

中国梦的本质内涵是实现国家富强、民族振兴、人民幸福。

A项错误、C项正确，中国梦归根到底是人民的梦。人民是中国梦的主体，是中国梦的创造者和享有者。中国梦不是镜中花、水中月，不是空洞的口号，其最深沉的根基在中国人民心中，必须紧紧依靠人民来实现，必须不断为人民造福。

B项正确，中国梦是国家情怀、民族情怀、人民情怀相统一的梦。“家是最小国，国是千万家。”国泰而民安，民富而国强。中国梦的最大特点，就是把国家、民族和个人作为一个命运共同体，把国家利益、民族利益和每个人的具体利益紧紧联系在一起，体现了中华民族的“家国天下”情怀。

D项正确，中国梦是国家的梦、民族的梦，也是每一个中国人的梦。“得其大者可以兼其小。”“宏大叙事”的国家梦，也是“具体而微”的个人梦。历史告诉我们，每个人的前途命运都与国家和民族的前途命运紧密相连。国家好，民族好，大家才会好。

本题为选非题，故正确答案为A。

9、本题考查政治常识。

A项错误，“四个自信”是指道路自信、理论自信、制度自信、文化自信。

B项正确，《中共中央关于加强党的政治建设的意见》明确指出：“坚持和加强党的全面领导，最重要的是坚决维护党中央权威和集中统一领导；坚决维护党中央权威和集中统一领导，最关键的是坚决维护习近平总书记党中央的核心、全党的核心地位”，即“两个维护”。

C项错误，“八个明确”是习近平总书记2017年10月18日在十九大报告中提出的理论，回答了新时代我们要坚持和发展什么样的中国特色社会主义。

“八个明确”是指新时代中国特色社会主义思想，明确坚持和发展中国特色社会主义，总任务是实现社会主义现代化和中华民族伟大复兴，在全面建成小康社会的基础上，分两步走在本世纪中叶建成富强民主文明和谐美丽的社会主义现代化强国；明确新时代我国社会主要矛盾是人民日益增长的美好生活需要和不平衡不充分的发展之间的矛盾，必须坚持以人民为中心的发展思想，不断促进人的全面发展、全体人民共同富裕；明确中国特色社会主义事业总体布局是“五位一体”、战略布局是“四个全面”，强调坚定道路自信、理论自信、制度自信、文化自信；明

确全面深化改革总目标是完善和发展中国特色社会主义制度、推进国家治理体系和治理能力现代化；明确全面推进依法治国总目标是建设中国特色社会主义法治体系、建设社会主义法治国家；明确党在新时代的强军目标是建设一支听党指挥、能打胜仗、作风优良的人民军队，把人民军队建设成为世界一流军队；明确中国特色大国外交要推动构建新型国际关系，推动构建人类命运共同体；明确中国特色社会主义最本质的特征是中国共产党领导，中国特色社会主义制度的最大优势是中国共产党领导，党是最高政治领导力量，提出新时代党的建设总要求，突出政治建设在党的建设中的重要地位。

D项错误，“十四个坚持”是习近平总书记2017年10月18日，在党的十九大报告中提出的新时代中国特色社会主义思想理论，回答了新时代怎样坚持和发展中国特色社会主义。

“十四个坚持”是指，坚持党对一切工作的领导，坚持以人民为中心，坚持全面深化改革，坚持新发展理念，坚持人民当家作主，坚持全面依法治国，坚持社会主义核心价值观体系，坚持在发展中保障和改善民生，坚持人与自然和谐共生，坚持总体国家安全观，坚持党对人民军队的绝对领导，坚持“一国两制”和推进祖国统一，坚持推动构建人类命运共同体，坚持全面从严治党。

故正确答案为B。

10、本题考查军队国防。

A项正确，寓兵于农，出自《闻见后录》，意为给农民以一定军事训练，平时务农，战时参战；或指军队屯垦。是我国一种具有代表性的国防建设思想。

B项错误，武德是从事武术活动的人，在社会活动中所应遵循的道德规范和所应具有的道德品质。崇尚武德，即尊重、推崇武术道德，没有体现国防建设思想。

C项错误，屯兵于地，指让军队长期驻扎于田地进行垦荒，没有体现国防建设思想。

D项错误，不战而胜，是军事家孙子的主要思想，他从根本原则上极力主张避免战争给人民带来的损失和灾难，追求“不战”的和平理念，没有体现国防建设思想。

故正确答案为A。

11、本题考查经济常识。

A项正确，社会主义市场经济的根本目标是达到共同富裕，达到全体人民的共同富裕是社会主义的本质所在和最基本的追求，因而也必然是社会主义市场经济的基本特征。

B项错误，习近平总书记在人类减贫经验国际论坛上指出：“消除贫困是人类共同理想，中国共产党和中国政府始终把让人民过上好日子作为奋斗目标，为此进行了长期艰苦卓绝的努力。”

C项错误，以公有制为主体、多种所有制经济共同发展是我国社会主义初级阶段的一项基本经济制度。

D 项错误，实行强有力的宏观调控是社会主义市场经济的基本特征。

故正确答案为 A。

12、本题考查经济常识。

“双刃剑”本义是：古时剑乃上等兵器，也是将帅之饰物，今比喻每种事物都有两面性。

A 项错误，风险和挑战意思趋同，都是指向经济全球化的弊端这一方面，不能表现“双刃剑”这一特质。

B 项错误，联系和合作只是凸显经济全球化有利的一面，不能表现“双刃剑”这一特质。

C 项正确，经济全球化，有利于资源和生产要素在全球的合理配置，有利于促进不发达地区经济的发展。但它对广大发展中国家来说，是一柄双刃剑，既是机遇，也是挑战，面对全球性的激烈竞争，所遇到的风险、挑战将更加严峻。

D 项错误，联系和竞争，有联系只能说明是有相互影响、相互作用的关系，但是不意味着就一定会产生有利的影响，不能表现“双刃剑”这一特质。

故正确答案为 C。

13、本题考查法律常识。

A 项错误，《中华人民共和国民法典》第四百七十九条规定：“承诺是受要约人同意要约的意思表示。”承诺是一种意思表示，欧阳同学因没有留意公告仅以为是签到，故没有同意买书的意思表示，不构成承诺。

B 项错误，《中华人民共和国民法典》第一百四十七条规定：“基于重大误解实施的民事法律行为，行为人有权请求人民法院或者仲裁机构予以撤销。”重大误解，指的是一方当事人因自己的过错导致对行为的内容等发生误解而订立了法律行为。题中，欧阳同学与田教授之间并未成立购书意思合意，故欧阳同学没有买书的行为效果，不涉及重大误解的情形。

C 项错误，D 项正确，《中华人民共和国民法典》第四百七十九条规定：“承诺是受要约人同意要约的意思表示。”第四百八十三条规定：“承诺生效时合同成立，但是法律另有规定或者当事人另有约定的除外。”题中，欧阳同学因没有留意公告仅以为是签到簿签到，故其与田教授之间未达成购书的合意，不能直接推定欧阳同学的行为是要购买田教授新著作的意思表示，其行为不是承诺，双方之间并未成立购书合同。

故正确答案为 D。

14、本题考查军队国防。

国防，就是指国家为防备和抵抗侵略，制止武装颠覆和分裂，保卫国家主权、统一、领土完整、安全和发展利益所进行的军事活动，以及与军事有关的政治、经济、外交、科技、教育等方面的活动。现代国防是国家综合国力

的体现，国防与国家相辅相成，主要体现在：第一，国防是随着国家的产生而产生的；第二，国防是为国家的利益服务的；第三，国家的性质、制度、政策决定着国防建设。因此，A、B、C 三项正确，国防与国家的性质和根本制度无关的表述错误，D 项错误，当选。

本题为选非题，故正确答案为 D。

15、本题考查军队国防。

这句话的意思是：“对战争而言，“武”只能作为辅助性手段，“文”才是统一和治理天下的根本方略。”“武”指武力、军事手段，“文”主要指德治和教化，即政治。也就是说战争这个问题，军事是手段，政治是目的，军事是现象，政治是本质，政治是用来明察利害，辨别安危的。军事是用来战胜强敌，保卫国家的。

故正确答案为 C。

16、本题考查经济常识。

A 项错误，实体的哲学概念是指实体本质、具体事物、个别主体、现象的支持者等意义，其含义一般是指能够独立存在的、作为一切属性的基础和万物本原的东西。

B 项正确，整体主义是指历史上统治阶级提倡的关于处理个人利益与整体利益关系的一种道德原则与伦理学观点，是马克思主义政治经济学遵循的分析方法。

C 项错误，形式主义，指的是一种只看事物的表象而不加分析其本质的思想方法和工作作风。它违背了内容决定形式、形式为内容服务，内容与形式相统一的科学原理。

D 项错误，个人主义是一种强调个人自由、个人利益，强调自我支配的政治、伦理学说和社会哲学。

故正确答案为 B。

17、本题考查军队国防。

根据《中华人民共和国国防法》第二十七条规定：“中国人民解放军、中国人民武装警察部队在规定岗位实行文职人员制度。”

故正确答案为 C。

18、本题考查政治常识。

2020 年 11 月 3 日，《中共中央关于制定国民经济和社会发展第十四个五年规划和二〇三五年远景目标的建议》中指出，“十四五”时期经济社会发展主要目标有以下六点：1. 经济发展取得新成效。2. 改革开放迈出新步伐。3. 社会文明程度得到新提高。4. 生态文明建设实现新进步。5. 民生福祉达到新水平。6. 国家治理效能得到新提升。其中居首位的是经济发展取得新成效这个目标。

故正确答案为D。

19、本题考查军队国防。

根据《中华人民共和国国防教育法》第十三条规定：“学校的国防教育是全民国防教育的基础，是实施素质教育的重要内容。教育行政部门应当将国防教育列入工作计划，加强对学校国防教育的组织、指导和监督，并对学校国防教育工作定期进行考核。”

故正确答案为B。

20、本题考查法律常识。

根据《中华人民共和国宪法》第九十三条规定：“中华人民共和国中央军事委员会领导全国武装力量。中央军事委员会由下列人员组成：主席，副主席若干人，委员若干人。中央军事委员会实行主席负责制。中央军事委员会每届任期同全国人民代表大会每届任期相同。”

故正确答案为A。

21、本题考查经济常识。

A项错误，社会捐赠是指自然人、法人或其他社会团体出于爱心，自愿无偿地向公益性社会团体、公益性非营利单位、某个群体或个人捐赠财产进行救助的活动。是社会阶层积极响应的一种奉献爱心的公益活动。

B项正确，社会保险是指一种为丧失劳动能力、暂时失去劳动岗位或因健康原因造成损失的人口提供收入或补偿的一种社会和经济制度。社会保险的主要项目包括养老保险、医疗保险、失业保险、工伤保险、生育保险。

C项正确，社会福利有广义和狭义的理解，广义的社会福利是指面对广大社会成员并改善其物质和文化生活的一切措施，是社会成员生活的良好状态。狭义的社会福利基本上指向困难群体提供的带有福利性的社会支持，包括物质支持和服务支持。以狭义的社会福利为参照，我国政府提出发展适度普惠社会福利的说法，其中既包含物质性福利，也包括社会福利服务。

D项正确，社会救济是指国家和社会对陷入生活困境的公民，给予物质接济和扶助，以保障其最低生活标准的制度。国家和社会为保证每个公民享有基本生活权利，而对贫困者提供物质帮助。

本题为选非题，故正确答案为A。

22、本题考查法律常识。

根据《中华人民共和国劳动合同法》第四十七条第一款规定：“经济补偿按劳动者在本单位工作的年限，每满一年支付一个月工资的标准向劳动者支付。六个月以上不满一年的，按一年计算；不满六个月的，向劳动者支付半个月工资的经济补偿。”

故正确答案为C。

23、本题考查法律常识。

根据《中华人民共和国商标法》第三条第一款规定：“经商标局核准注册的商标为注册商标，包括商品商标、服务商标和集体商标、证明商标；商标注册人享有商标专用权，受法律保护。”

故正确答案为B。

24、本题考查法律常识。

根据《中华人民共和国劳动合同法》第三十五条规定：“用人单位与劳动者协商一致，可以变更劳动合同约定的内容。变更劳动合同，应当采用书面形式。变更后的劳动合同文本由用人单位和劳动者各执一份。”

故正确答案为B。

25、本题考查政治常识。

2013年11月12日中国共产党第十八届中央委员会第三次全体会议通过的《中国共产党第十八届中央委员会第三次全体会议公报》中指出，全面深化改革的总目标是完善和发展中国特色社会主义制度，推进国家治理体系和治理能力现代化。必须更加注重改革的系统性、整体性、协同性，加快发展社会主义市场经济、民主政治、先进文化、和谐社会、生态文明，让一切劳动、知识、技术、管理、资本的活力竞相迸发，让一切创造社会财富的源泉充分涌流，让发展成果更多更公平惠及全体人民。

故正确答案为B。

26、本题考查经济常识。

A项正确，D项错误，劳动是劳动力的使用过程。劳动不是商品，劳动力是一种商品，当雇佣工人出卖了劳动力这个商品给资本家，资本家就获得了劳动力这个商品的使用价值，即可以要求雇佣工人进行劳动。工人在劳动过程中创造了新价值，其中的一小部分被资本家用于支付工人的工资，因此，工人实际上只得到了他创造的全部价值中的一部分。因此说，工资只是工人劳动力这个商品的价值，而不是雇佣工人劳动的价格，不是他劳动的全部成果。

B项错误，资本主义社会工人的工资，不是工人劳动的报酬。工人的劳动创造的价值有两部分：一部分由资本家以工资的形式发给工人，它仅仅是工人劳动创造的一部分，用以维持工人及其家属的必要生活，即劳动力的再生产；另一部分，被资本家无偿占有。

C项错误，可变资本指的是资本家用于购买劳动力的那一部分资本，不是资本主义工资的本质。

故正确答案为A。

27、本题考查政治常识。

2020年，中国是全球唯一实现经济正增长的主要经济体，实现逆势增长^{2.3%}，GDP总量超过14万亿美元，约相当于美国GDP的^{70%}以上。

故正确答案为C。

28、本题考查军队国防。

根据《中华人民共和国保守国家秘密法》第十六条规定，制作、收发、传递、使用、复制、保管、移交、销毁军事秘密载体，必须严格履行审批、登记、签字手续，并采取相应的保密措施。因此，复制军事秘密载体不需要履行通报手续。

本题为选非题，故正确答案为C。

29、本题考查政治常识。

A项正确，对立统一规律揭示了事物运动、变化、发展的根本原因在于事物内部的矛盾性，科学地解释了事物发展的道路、方向、形式等问题，是事物矛盾运动的根本规律。

B项错误，历史规律即历史法则，即相信人类社会和历史发展像自然界那样具有不以人们的意志为转移的客观变化轨迹。

C项错误，联系的观点、发展的观点是唯物辩证法的基本观点，是唯物辩证法的总特征。

D项错误，自然规律是物质运动固有的、本质的、稳定的联系，表现为只要对应客观条件具备这一规律即其作用具有不变性，反之这一规律即会失效，各类规律互不干扰，其不以人的意志为转移，社会规律亦如此。

故正确答案为A。

30、本题考查政治常识。

2021年2月20日，习近平在党史学习教育动员大会上发表讲话，他指出：旗帜鲜明讲政治、保证党的团结和集中统一是党的生命，也是我们党能成为百年大党、创造世纪伟业的关键所在。实践证明，只要全党团结成“一块坚硬的钢铁”，就能够把全国各族人民团结起来，形成万众一心、无坚不摧的磅礴力量，战胜一切强大敌人、一切艰难险阻。

故正确答案为D。

31、本题考查政治常识。

A项正确，1945年4月23日，中共七大在延安召开。会议总结了新民主主义革命发展的历史经验，确定了党的政治路线、纲领和策略。同时，第一次明确的把毛泽东思想确立为中国共产党的指导思想，并庄严地写入党章。这

标志着马克思主义中国化的进程实现了第一次历史性飞跃，也标志着中国共产党在政治上、思想上和组织上达到了空前的团结、统一和成熟。

B项错误，1927年4月27日，中共五大在武汉召开。此次大会批判了陈独秀右倾错误，确定党在危急时期革命的主要方针和政策，但实际上并未解决挽救时局的问题。

C项错误，1928年6月18日，中共六大在莫斯科秘密召开。此次大会认真总结了大革命失败以来的经验教训，针对中国社会性质以及革命性质、对象、动力等根本问题，作出了基本正确的回答。

D项错误，1956年9月15日，中共八大在北京召开。此次大会正确分析了国内外形势和国内主要矛盾的变化，指出了党和人民当前的主要任务是集中力量解决主要矛盾，把我国尽快地从落后的农业国变成先进的工业国。中共八大是探索建设社会主义道路的良好开端。

故正确答案为A。

32、本题考查法律常识。

根据《民法典》第十条规定：“处理民事纠纷，应当依照法律；法律没有规定的，可以适用习惯，但是不得违背公序良俗。”

故正确答案为C。

33、本题考查经济常识。

社会主义市场经济是指以社会主义经济制度为基础的经济模式，市场在资源配置中起决定性作用。国企采取自主经营、自负盈亏的企业制度，政府对企业的经济活动实行间接的宏观调控。社会主义市场经济具体有如下特征：

（1）以国有经济为主导、公有经济包括国有经济和劳动者集体所有制经济为主体，个体、私营和外资经济同时并存的国民经济所有制结构。（2）以按劳分配为主体，其他分配或包括按生产要素分配为辅的收入分配体系。（3）坚持宏观计划主导下把计划与市场两种手段有机地结合起来，优势互补。（4）有完善的商品、要素市场体系，以及相应的财政金融体制和价格体系，以保证充分发挥在宏观计划主导下市场机制的积极作用。因此，①②③④正确，⑤错误。

故正确答案为D。

34、本题考查人文常识。

A项正确，2014年10月30日，全军政治工作会议在福建省上杭县古田镇召开，习近平出席会议并发表重要讲话。他指出：我军政治工作萌芽于大革命时期，创立于建军之初，奠基于古田会议，在长期革命、建设、改革实践中不断丰富和发展。

B项错误，八七会议是第一次国内革命战争失败以后，在关系党和革命事业前途和命运的关键时刻，中共中央政治局于1927年8月7日在汉口召开的紧急会议。会议确立了实行土地革命和武装反抗国民党反动派的总方针。

C项错误，中共五大于1927年4月27日在武汉召开。大会批判了陈独秀右倾错误，确定党在危急时期革命的主要方针和政策，但实际上并未解决挽救时局的问题。

D项错误，南昌起义是指在1927年8月1日中共联合国民党左派，打响了武装反抗国民党反动派的第一枪，揭开了中国共产党独立领导武装斗争和创建革命军队的序幕。

故正确答案为A。

35、本题考查军队国防。

2019年7月24日发表的《新时代的中国国防》白皮书指出：“坚持走中国特色强军之路，这是新时代中国国防的发展路径。建设同国际地位相称、同国家安全和利益相适应的巩固国防和强大军队，是中国社会主义现代化建设的战略任务，是坚持走和平发展道路的安全保障，是总结历史经验的必然选择。”

故正确答案为C。

36、本题考查政治常识。

2021年2月25日，习近平总书记在全国脱贫攻坚总结表彰大会上的讲话中指出：2012年年底，党的十八大召开后不久，党中央就突出强调，“小康不小康，关键看老乡，关键在贫困的老乡能不能脱贫”，承诺“决不能落下一个贫困地区、一个贫困群众”，拉开了新时代脱贫攻坚的序幕。2013年，党中央提出精准扶贫理念，创新扶贫工作机制。

故正确答案为D。

37、本题考查政治常识。

A项错误，生产力是最活跃、最根本的因素，是社会发展的最终决定力量。生产力与生产关系、经济基础与上层建筑的矛盾构成了社会的基本矛盾，规定了社会的性质和基本结构，贯穿于人类社会发展的始终，推动着人类社会由低级向高级发展。

B项正确，人类不是从来就有的，而是由古猿发展而来的一种特殊生物种群。在从猿到人的演化过程中，劳动起了决定性的作用，具体体现在：劳动创造了人的生理结构，形成了手脚分工；劳动使猿脑变成了人脑，形成了语言和意识；劳动使人结成了社会联系，形成了社会关系。因此，劳动创造了人和人类社会，没有劳动就没有人，就没有人类社会。

C项错误，自然界的演进过程是客观的，但自然界的客观演进并不能创造人和人类社会。

D项错误，人类只有先被创造才能够去进化，选项与题干逻辑顺序颠倒。

故正确答案为B。

38、本题考查法律常识。

A项正确，执法，又称法的执行，指国家行政机关及其公职人员依法行使管理职权、履行职责、实施法律的活动。甲市司法局吊销执业证书，是国家行政机关实施的行政处罚，属于狭义上“法的执行”。

B、C两项错误，司法，又称法的适用，通常是指国家司法机关根据法定职权和法定程序，具体应用法律处理案件的专门活动。法院作出判决、检察院提起公诉，都是司法。

D项错误，狭义的执法偏向于行政机关对社会进行行政管理，公安对犯罪的侦查具有司法性质。

故正确答案为A。

39、本题考查人文常识。

A项错误，“以法为教，以吏为师”是指“百姓”和“一般官吏”都向“法官、法吏”学习法律，加强普法教育。这项政策的推行，结束了战国以来百家争鸣、学术自由的氛围，也开启了政府实行文化专制的恶劣风气。此后的两千多年，中国的思想文化发展大多处于政治势力的监控之下，严重阻碍了中国思想文化的继续前行。

B项正确，秦统一六国后，以秦国文字为标准推进了文字统一，文书行政之制的大体确立，为大一统格局提供了文化支撑。一以贯之的汉字系统，为中华文化代代传承创造了稳定性条件，也是生成中华民族共同体意识、形成中华民族统一的文化心理的重要载体。

C项错误，“焚书坑儒”使统治者加强了思想控制，但不利于国家长治久安，不利于社会发展，钳制了当时人们的思想。造成文化上重大损失，并开创了文化专制的先例。

D项错误，秦王朝在确立皇帝尊号的同时，还总结了战国以来各国的官僚制度，建立起了一套适应封建统一国家需要的中央政府机构——“三公九卿”制度。三公九卿都由皇帝任免，领取俸禄，概不世袭。这套封建官僚制度，保证了皇帝的专断独裁，造成了皇帝至高无上的权力，对以后历代封建王朝的政治制度有深远的影响。

故正确答案为B。

40、本题考查常识马克思主义。

A项正确，真理是标志主观和客观相符合的哲学范畴，真理的本性就在于它是客观事物及其规律在人的头脑中的正确反映，是指人们对客观事物及其规律的正确认识。因此，一种判断是不是真理，要看它是否与事物及其规律本身相符合。如果相符则是正确的认识或者说是真理，反之就是错误的认识或者说是谬误。

B项错误，无论真理还是谬误都可以付诸实践，它们的区别不在于能否给人们以指导，而在于这种指导作用具有正反两方面的不同：真理可以指导人们的实践活动，促进实践的发展；而谬误也可以付诸实践，但是会把人们的

实践引向歧途，阻碍实践的发展。经常说的实践是检验真理的唯一标准，看的是它能否在实践中最终取得预期的效果。

C、D 两项错误，真理是客观的，不以人的主观意志为转移的，因而不能以是否被人们所需要或被人们所认可为标准来决定一种判断是否为真理。

故正确答案为 A。

41、本题考查军队国防。

根据《国防法》第四十七条规定：“中华人民共和国的主权、统一、领土完整、安全和发展利益遭受威胁时，国家依照宪法和法律规定，进行全国总动员或者局部动员。”

故正确答案为 B。

42、本题考查军队国防。

根据《国防法》第四十四条规定：“国防教育贯彻全民参与、长期坚持、讲求实效的方针，实行经常教育与集中教育相结合、普及教育与重点教育相结合、理论教育与行为教育相结合的原则。”

故正确答案为 C。

43、本题考查政治常识。

近代中国半殖民地半封建社会的社会性质，决定了近代中国不可能是一个独立的民主国家，因内部没有民主制度而受到封建主义的压迫；因外部没有民族独立而受帝国主义的压迫。正是由于反动统治阶级凭借强大的反革命武装对人民实行独裁统治，中国的无产阶级根本不可能像其他资本主义国家那样，先在城市经过长期的、公开的合法斗争，然后再组织武装起义，夺取政权。这决定了中国革命的主要斗争形式只能是武装斗争，以革命的武装消灭反革命的武装。

故正确答案为 D。

44、本题考查政治常识。

党的十九大报告中指出：“伟大斗争，伟大工程，伟大事业，伟大梦想，紧密联系、相互贯通、相互作用，其中起决定性作用的是党的建设新的伟大工程。推进伟大工程，要结合伟大斗争、伟大事业、伟大梦想的实践来进行，确保党在世界形势深刻变化的历史进程中始终走在时代前列，在应对国内外各种风险和考验的历史进程中始终成为全国人民的主心骨，在坚持和发展中国特色社会主义的历史进程中始终成为坚强领导核心。”

故正确答案为 A。

45、本题考查政治常识。

“三大法宝”是毛泽东同志对中国新民主主义革命经验的高度概括，分别是统一战线、武装斗争、党的建设。统一战线和武装斗争是中国革命的两个基本特点，是战胜敌人的两个基本武器。

本题为选非题，故正确答案为B。

46、本题考查政治常识。

马克思主义中国化，就是将马克思主义的基本原理和中国革命与建设的实际情况相结合，从而得出适合中国国情的社会主义革命和建设道路。并且，毛泽东在中共六届六中全会的政治报告《论新阶段》中最早提出了马克思主义中国化的思想，指出：“离开中国特点来谈马克思主义，只是抽象的空洞的马克思主义。因此，马克思主义的中国化，使之在每一表现中带着必须有的中国的特性，即是说，按照中国的特点去应用它，成为全党亟待了解并亟待解决的问题。”

故正确答案为C。

47、本题考查经济常识。

A项正确，价格机制是市场机制中的核心机制。价格机制是指在竞争过程中，与供求相互联系、相互制约的市场价格的形成和运行机制。价格机制包括价格形成机制和价格调节机制。价格机制是市场机制中最敏感、最有效的调节机制，价格的变动对整个社会经济活动有十分重要的影响。

B项正确，供求机制是市场机制的主体。供求联结着生产、交换、分配、消费等环节，是生产者与消费者关系的反映与表现。供求机制是调节市场供给与需求矛盾，使之趋于均衡的机制。

C项错误，市场机制不包含仲裁，仲裁存在于处理纠纷过程当中，仲裁制度是指民（商）事争议的双方当事人达成协议，自愿将争议提交选定的第三者根据一定程序规则和公正原则作出裁决，并有义务履行裁决的一种法律制度。

D项正确，竞争机制是市场机制的动力，是商品经济活动中优胜劣汰的手段和方法，它能最大限度地刺激各利益主体的能动性。

本题为选非题，故正确答案为C。

48、本题考查政治常识。

2020年12月22日，国务院新闻办公室发布《中国交通的可持续发展》白皮书，新中国成立70多年来，我国交通发展创下多个“第一”，全国铁路营业历程居世界第一、在建和在役公路桥梁、隧道总规模世界第一等等。白皮书全面介绍新时代中国交通发展成就，分享中国交通可持续发展的理念和实践。

故正确答案为A。

49、本题考查经济常识。

A 项正确，社会主义市场经济的正常运行与发展，既需要充分发挥市场调节的作用，又需要科学的宏观调控。市场经济中，市场对资源配置起决定性作用，宏观调控在市场调节的基础上进行。

B 项正确，宏观调控的手段主要包括经济手段、法律手段和必要的行政手段。其中在宏观调控中最常用的经济手段就是财政政策和货币政策等经济政策，同时国家还可以通过制定和实施经济发展战略和规划（经济计划）来进行调控。

C 项错误，宏观调控应该以经济手段和法律手段为主，辅之以必要的行政手段，形成科学的宏观调控体系，充分发挥宏观调控手段的总体功能。

D 项正确，社会主义宏观调控是宏观的、间接的调控，因此，对经济运行实施间接调节。

本题为选非题，故正确答案为 C。

50、本题考查法律常识。

根据《中华人民共和国英雄烈士保护法》第二十五条第一款和第二款规定：“对侵害英雄烈士的姓名、肖像、名誉、荣誉的行为，英雄烈士的近亲属可以依法向人民法院提起诉讼。英雄烈士没有近亲属或者近亲属不提起诉讼的，检察机关依法对侵害英雄烈士的姓名、肖像、名誉、荣誉，损害社会公共利益的行为向人民法院提起诉讼。”

故正确答案为 A。

51、本题考查法律常识。

根据《全国人民代表大会关于完善香港特别行政区选举制度的决定》第二条规定：“香港特别行政区设立一个具有广泛代表性、符合香港特别行政区实际情况、体现社会整体利益的选举委员会。选举委员会负责选举行政长官候选人、立法会部分议员，以及提名行政长官候选人、立法会议员候选人等事宜。选举委员会由工商、金融界，专业界，基层、劳工和宗教等界，立法会议员、地区组织代表等界，香港特别行政区全国人大代表、香港特别行政区全国政协委员和有关全国性团体香港成员的代表界等五个界别共 1500 名委员组成。”

故正确答案为 ABCDE。

52、本题考查经济常识。

一定时期内，人们在消费过程中对各类不同的消费品（包括服务）的消费，构成一定的消费结构。由于消费需求本身是不断变化的，因此与之相联系消费结构也不断变动。一定时期的消费结构是一系列因素共同作用的结果。影响居民消费结构变动的因素主要有：

①居民收入水平。这是影响消费结构的最基本的因素。恩格尔定律揭示了居民收入水平与消费结构之间存在着内在的规律性联系，即居民水平越低，收入中用于购买食物开支所占的比例就越大；居民收入水平越高，收入中用于购买食物开支所占比例就越小。

②居民收入结构。社会消费结构取决于各种不同层次的收入组在全部居民家庭中的构成比重及其本身的消费结构状况。一般来说，高收入水平的家庭所占比重越大，恩格尔系数则越小；低收入水平的家庭所占比重越大，恩格尔系数越大。

③价格因素。这里所说的价格，既指消费品的绝对价格，也指它们的相对价格。后者是指各种消费品的价格比例，既包括同类产品之间的差价，也包括不同类产品之间的比价。价格的涨落和价格体系的调整，都会对消费需求产生影响，从而影响消费结构。

④商品因素。这是指市场上可供选择的商品的品种、数量、质量、花色、包装、商标等因素对消费者消费行为的影响。

⑤消费者个人因素。这包括消费者的消费知识、消费偏好、对市场信息的了解程度、周围社会环境对消费水平的示范影响、消费者对时间的评价、对经济发展过程和未来状况不确定性的判断或预期等，甚至包括纯粹的心理活动因素。

⑥社会对消费行为的引导。这是指社会所倡导的消费指导思想、政府制定的消费政策以及企业通过广告、促销活动对产品的宣传等，都会对居民消费行为发生影响，进而影响消费构成。

故正确答案为 ABCE。

53、本题考查政治常识。

2020年9月8日，全国抗击新冠肺炎疫情表彰大会在北京人民大会堂隆重举行，习近平总书记出席大会并在讲话中指出：“在这场同严重疫情的殊死较量中，中国人民和中华民族以敢于斗争、敢于胜利的大无畏气概，铸就了生命至上、举国同心、舍生忘死、尊重科学、命运与共的伟大抗疫精神。”

故正确答案为 BCDE。

54、本题考查经济常识。

财政支出是指在市场经济条件下，政府为提供公共产品和服务，满足社会共同需要而进行的财政资金的支付。按财政支出与国家职能关系可将财政支出分为：①经济建设费支出，包括基本建设支出、流动资金支出、地质勘探支出、国家物资储备支出、工业交通部门基金支出、商贸部门基金支出等；②社会文教费支出，包括科学事业费和卫生事业费支出等；③行政管理费支出，包括公检法支出、武警部队支出等；④其它支出，包括国防支出、债务支出、政策性补贴支出等。

其他支出中包括的国防支出、债务支出与经济建设费支出等属于一个层面的，而地质勘探支出是包含在经济建设费支出之内的，因此不选地质勘探支出。

故正确答案为 ABCD。

55、本题考查军队国防。

根据《国防法》第六条规定：“中华人民共和国奉行防御性国防政策，独立自主、自力更生地建设和巩固国防，实行积极防御，坚持全民国防。”

故正确答案为B。

56、本题考查军队国防。

根据《国防法》第四条规定：“国防活动坚持以马克思列宁主义、毛泽东思想、邓小平理论、‘三个代表’重要思想、科学发展观、习近平新时代中国特色社会主义思想为指导，贯彻习近平强军思想，坚持总体国家安全观，贯彻新时代军事战略方针，建设与我国国际地位相称、与国家安全和发展利益相适应的巩固国防和强大武装力量。”

故正确答案为B。

57、本题考查军队国防。

A项、B项、C项错误，《国防法》第二十二条规定：“中国人民武装警察部队担负执勤、处置突发社会安全事件、防范和处置恐怖活动、海上维权执法、抢险救援和防卫作战以及中央军事委员会赋予的其他任务。”故反恐维稳、海上维权执法、处置社会突发事件是武警部队的任务。

D项正确，《国防法》第二十二条规定：“现役部队是国家的常备军，主要担负防卫作战任务，按照规定执行非战争军事行动任务。”

故正确答案为D。

58、本题考查军队国防。

《新时代的中国国防》是中国政府发表的白皮书，白皮书全文约2.7万字，正文部分包括国际安全形势、新时代中国防御性国防政策、履行新时代军队使命任务、改革中的中国国防和军队、合理适度的国防开支、积极服务构建人类命运共同体等6个章节。在正文的第二章节《新时代中国防御性国防政策》中指出坚持永不称霸、永不扩张、永不谋求势力范围是新时代中国国防的鲜明特征。因此，ACD属于中国国防的鲜明特征。

本题为选非题，故正确答案为B。

59、本题考查经济常识。

《联合国宪章》第二十三条规定：“安全理事会以联合国十五会员国组织。中华民国（新中国成立后，在1971年10月，联合国已经恢复中华人民共和国在联合国一切合法权利，并立即把国民党集团的代表从联合国及其所属一切机构中驱逐出去）、法兰西、苏维埃社会主义共和国联盟、大不列颠及北爱尔兰联合王国及美利坚合众国应为安全理事会常任理事国。大会应选举联合国其他十会员国为安全理事会非常任理事国，选举时首宜充分斟酌联合国各会员国于维持国际和平与安全及本组织其余各宗旨上之贡献，并宜充分斟酌地域上之公匀分配。”

故正确答案为D。

60、本题考查经济常识。

《联合国宪章》第二条第三款规定：各会员国应以和平方法解决其国际争端，避免危及国际和平、安全及正义。

故正确答案为A。

61、“钟山风雨起苍黄，百万雄师过大江。”出自毛泽东同志于一九四九年四月所写的诗《七律·人民解放军占领南京》。该诗在人民文学出版社一九六三年十二月版《毛主席诗词》中最早发表。全诗的内容为：“钟山风雨起苍黄，百万雄师过大江。虎踞龙盘今胜昔，天翻地覆慨而慷。宜将剩勇追穷寇，不可沽名学霸王。天若有情天亦老，人间正道是沧桑。”整首诗描述了人民解放军占领南京这一伟大的历史事件，揭示了它的重大意义，表现了人民解放军占领南京激动人心的场景，不只是穷尽了理、事、情，还显示了诗人的高瞻远瞩、破格创新、挥洒自如、神旺气足，更表现了诗人的才、胆、识、力。

A、B、C 三项均与诗句无关，排除。

故正确答案为D。

62、第一空，所填词语需修饰“假酒案”，“骇人听闻”意思是使人听了非常吃惊、害怕（多指社会上发生的坏事），符合语境，保留B、D两项。“耸人听闻”指夸大或捏造事实，使人听到了感到震惊，“假酒案”并非夸大或捏造的事实，而是真实发生的事件，故不符合语境，排除A、C两项。

第二空，横线处应搭配“疾病”，B项“祛除”指除去，常搭配疾病、疑惧、邪祟等抽象或无形的对象，当选。D项“驱除”指赶走、除掉，常与具象的物体搭配，比如“驱除蚊蝇”，与“疾病”搭配不当，排除。

第三空代入验证，“融解”指消失、消散，可用来修饰情绪等词语，置于文中表现了她满腔怨恨的消散，符合语境。

故正确答案为B。

63、文段开篇指出中国人对知识与思想、文风与人品、政治与学术很难理性评价，习惯用经验和感觉去判断，进而通过“其实”进一步论证观点，通过引用诗句对前文观点进行解释说明，“心画心声总失真，文章宁复见为人”意为在心里想象的东西表达出来总觉得有所欠缺，不如在心中的图画、声音那么完美，文章也一样，要准确、传神的表达出自己的内心意图是件不容易的事；“若将字字论心术，恐有无边受屈人”意为若是根据史书上的每句话来评定历史人物的思想动机，恐怕要有无数的人遭受冤枉。故文段意在说明不能凭借作品给人的感觉去判断作者本人的人品及思想，A项指出文章的风格同作者的性格特点相似这一说法是武断的，符合文意，当选。

B项，文段强调的是不能依靠作品去评判作者，选项未体现“作品”这一主体，排除；

C项，“知人知面不知心”指认识一个人容易，但要了解一个人的内心却很困难，与文意无关，排除；

D项，“识人的标准应多元化”文段未提及，无中生有，排除。

故正确答案为A。

64、文段开篇介绍了抗美援朝战争中志愿军抛头颅、洒热血，不畏生死、坚强不屈的品格，进而指出新时代要传承发扬抗美援朝精神，让“一不怕苦、二不怕死”成为官兵的精神魂魄。故文段意在说明传承发扬抗美援朝精神，官兵要学习革命先辈们不畏生死、置之死地而后生的骨气，对应A项。

B项，“不畏强暴、反抗强权”指的是不惧怕强权和凶暴的势力，坚持正义斗争，反抗强势的权力，与文意不符，排除；

C项，“万众一心、戮力同心”指的是千万人一条心，齐心合力，强调的是团结一致，与文意不符，排除；

D项，“守正创新、奋勇向前”指的是开拓创新，奋发而努力、鼓起勇气前进，与文意不符，排除。

故正确答案为A。

65、先看第二空，根据文意可知，中国外交以人为本，外交官们高效处理遇难事件，特别是对同胞的关心和爱护，让当地华人倍感来自祖国的温暖。C、D两项“尤其”表示更进一步，通常用来强调该词语后所述事物，连接的是前一个分句的意义的具体点，符合文意，当选；A、B两项“甚至”表示所提出的是突出的、进一步的事例，常连接前一个分句的意义延伸，与语境不符，排除。

第三空，C项“何况”与D项“况且”均表示更进一层，但“况且”多用来补充说明理由，“何况”常使用反问的语气表达更进一层的意思，文段后半句为反问句，故C项“何况”更符合文意，当选。

第一空代入验证，根据文意可知，专案组经过调查研究，最终查到了狡黠的嫌疑人的犯罪证据，C项“进而”表示继续往前，更进一步，符合文意。

故正确答案为C。

66、①“墙角数枝梅，凌寒独自开。遥知不是雪，为有暗香来”出自宋代王安石所作的《梅花》，根据“凌寒”“雪”可知，描写的冬季凌寒盛开的梅花，因此该诗歌内容对应冬季。

②“独在异乡为异客，每逢佳节倍思亲。遥知兄弟登高处，遍插茱萸少一人”出自唐代王维所作的《九月九日忆山东兄弟》，由“每逢佳节”、“登高”、“插茱萸”可知该节日为重阳节，重阳节在秋季，因此该诗歌内容对应秋季。

③“夜热依然午热同，开门小立月明中。竹深树密虫鸣处，时有微凉不是风”出自宋代杨万里所作的《夏夜追凉》，由题目“夜热”、“午热”、“密虫鸣”可知，该季节为炎热的夏季，故该诗歌内容对应夏季。

④“无花无酒过清明，兴味萧然似野僧。昨夜邻家乞新火，晓窗分与读书灯”出自宋代王禹偁所作的《清明》，根据“清明”“乞新火”可知，该诗歌内容对应春季。

因此，按春、夏、秋、冬的顺序排列为④③②①

故正确答案为D。

67、第一步，对比选项，确定首句。①句“晚未晴”指的是雨下到傍晚还没有放晴。②句描述月色。雨只有停了，乌云才会散去，才能看到月光，因此①在②之前，排除B、C两项。④句“夜半风吹断”表明风到了半夜才停下来。因此按照时间顺序，先傍晚再半夜，①在④之前，排除D项。

故正确答案为A。

68、文段开篇通过“；”引出许多人以及作者恐惧的事。接着分析许多人恐惧的事基本不会发生，然后通过转折词“但是”，强调在现今的世界上，协同生长，必须有相当的进步的知识，道德，品格，思想。后文具体解释说明为什么对于这件事要劳心费力，全文为分总分结构，重点强调总句，即转折之后的对策，对应D项。

A项，“国粹”为解释说明内容，是分述句，非重点且文段并未提及“如何在根本上保存国粹”，无中生有，排除；

B项，“恐惧”为话题引入，非重点且文段并未提及“保持恐惧心理”、“忧患意识”无中生有，排除；

C项，“特别”为对策之后解释说明的内容，非重点且文段并未提及“大胆追求特别”，无中生有，排除。

故正确答案为D。

69、B、D两项存在语病，语序不当，应把“这些作品”置于“一方面”之前。对比A、C，由于前后为并列，故两分句之间最好有形式上的对应，故C项“提高素养”和“促进发展”对应更加合适，优选C项。

故正确答案为C。

70、第一空，搭配钢梁架，体现出我们在“看”它。根据文段“行驶在世界第一长跨海大桥”可知，我们在大桥上，离钢梁架很近，A项远望，指向远处看，不符合文意，排除。B项凝望，指目光凝聚在某个物体上，此处表现我们的目光聚集在钢梁架上，符合文意，保留。C项仰望，指抬头向上看，符合文意，保留。D项眺望，指从高处远望，文段并未提及我们在高处，不符合文意，排除。

第二空，搭配钢梁架，体现它高大地立在那里。B项伫立，长时间地站立，没有动作，一般搭配人，不能搭配钢梁架，排除。C项矗立，指高大而笔直地挺立、高耸，符合文意且搭配恰当，当选。

故正确答案为C。

71、文段开篇引出“家电下乡”帮助家电企业开拓农村市场，紧接着程度词“更”强调“‘进城’更能为企业创造更好的销售业绩”。随即用城市居民的特点进一步阐释原因，最后通过假设“家电进城”得到政府支持进行举例，再次加强观点：企业会在城镇市场得到新的消费潜力。故文段为“总一分”结构，中心主旨在段首，文段的重点是城市市场对企业有很大开发潜力，A项为同义替换，当选。

B项：与文意相悖，排除。

C项：“城市低收入者和失业居民”未提及“企业进城”，非文段重点，排除。

D项：“大力推广新产品”无中生有，排除。

故正确答案为A。

72、“今舞者……反过来荡摇人的感情”说明现代人起舞是用舞蹈来荡摇人的感情，“反过来”说明古人起舞与现代人起舞的情况相反，故可知古人是因感情摇荡而起舞，A项为同义替换，当选。

A、C项都为现代舞者起舞的原因，排除。

D项：“礼节”无中生有，排除。

故正确答案为B。

73、A项错误，介词使用不当导致主语缺失，改为“汉字自从成了汉语……”。

B项错误，搭配不当，把“缓解”改为“减少”或“减缓”。

C项错误，句式杂糅，把“的造成”去掉。

D项正确，无语病。

本题为选非题，故正确答案为D。

74、A项正确，《标点符号用法》(GB/T 15834-2011) B.2.1规定：“当引文处于句子停顿处(包括句子末尾)且引号内未使用点号时，引号外应使用点号”。

B项错误，“国外的养殖方式：”，冒号使用错误，后文并非只为养殖方式的列举。冒号应修改为“，”。

C项错误，“标有引号的并列成分之间、标有书名号的并列成分之间通常不用顿号。若有其他成分插在并列的引号之间或并列的书名号之间(如引语或书名号之后还有括注)，宜用顿号。”因此，应修改为：中国四大名著包括《红楼梦》《西游记》《三国演义》《水浒传》的读者在逐渐减少。

D项错误，“用于句子末尾，表示疑问语气(包括反问、设问等疑问类型)。使用问号主要根据语段前后有较大停顿、带有疑问语气和语调，并不取决于句子的长短。”该句“我不知道”为明确陈述语气，不带有疑问语气和语调，不该加问句。

故正确答案为A。

75、对比选项，B项“刮目相看”意为别人已有进步，不再用老眼光看待，特指原来有轻蔑之意，因别人进步明显而改变看法，此处不能用来形容老师原来教学水平一般，进步后让同学们不再用老眼光去看待，B项修改有误。A、C、D三项修改均没有问题。

本题为选非题，故正确答案为B。

76、数列无明显特征，多级无规律，考虑递推数列。观察发现： $1 \times 2 + 1 = 3$ ， $2 \times 3 + 2 = 8$ ， $3 \times 8 + 3 = 27$ ， $8 \times 27 + 4 = 220$ ，即 **第一项 \times 第二项 + 修正项 = 第三项**，修正项为1，2，3，4，下一项为5，则所求项 $= 27 \times 220 + 5 = 5945$ 。

故正确答案为C。

77、设三天全程的平均速度为 v 。根据 **路程 = 速度 \times 时间**，第一天行驶的路程为 $7v$ ，三天共行驶 $18v$ 则第三天行驶的路程为 $7v - 200$ 。因此可列方程： $7v + 600 + 7v - 200 = 18v$ ，解得 $v = 100\text{km/h}$ ，三天共行驶了 $100 \times 18 = 1800\text{km}$ 。

故正确答案为A。

78、数列项数较多，考虑多重数列。

方法一：交叉找规律。奇数项：2，4，6，8，10是公差为2的等差数列；偶数项：3，6，9，12，（ ）是公差为3的等差数列，故所求项应为 $12 + 3 = 15$ 。

方法二：分组找规律。数列包含所求项共有10项，考虑两两分组： $2 + 3 = 5$ ， $4 + 6 = 10$ ， $6 + 9 = 15$ ， $8 + 12 = 20$ ， $10 + () = ()$ ，加和5、10、15、20是公差为5的等差数列，则下一项加和为25。即 $10 + () = 25$ ，则 $() = 25 - 10 = 15$ 。

故正确答案为D。

79、要保证摸出15对同色钢笔且数量最少，考虑最不利情况。最不利的情况为取出14对同色钢笔和4种颜色的钢笔各1支，此时若再任意摸出一支钢笔，就能保证摸出的钢笔中有15对同色钢笔，则应摸出 $14 \times 2 + 4 + 1 = 33$ 支。

故正确答案为C。

备注：本题表述有歧义，另一种理解方式，即 15 对钢笔全部是同重颜色。则最不利情况为每种颜色的钢笔都取出 14 对半，即 $14 \times 2 + 1 = 29$ 支，最后再任意摸出一支，此时答案为 $29 \times 4 + 1 = 117$ ，但无此选项，故按原解析的方式理解。

80、根据题意可得 $x = \log_{43}2021$, $y = \log_{47}2021$, 则原式

$$= \frac{1}{\log_{43}2021} + \frac{1}{\log_{47}2021} = \log_{2021}43 + \log_{2021}47 = \log_{2021}43 \times 47 = \log_{2021}2021 = 1。$$

故正确答案为 D。

备注：对数运算规则： $a^b = c$, 即 $b = \log_a c$; $\log_a b = \frac{1}{\log_b a}$; $\log_a b + \log_a c = \log_a b \times c$ 。

81、根据题干“生于 2010 年的学生与生于 2009 年的学生比例为 5:2”，可知该学校五年级学生总数应为 7 的倍数，只有 B 项符合。

故正确答案为 B。

82、根据题意可知， Z 的取值有： $1-2=-1$, $1-3=-2$, $2-2=0$, $2-3=-1$, $4-2=2$, $4-3=1$ 。则 $Z = \{-2, -1, 0, 1, 2\}$ 。

故正确答案为 B。

备注：一个集合中，任意两个元素都应该是不同的，即每个元素只能出现一次，故 -1 不能重复出现。

83、方法一：小李、小王随机入座，总的情况数有 $A_{64}^2 = 64 \times 63$ 种。小李和小王坐在同一排，应先从 8 排中选择一排，再从这一排中选出 2 个座位，则满足的情况数有 $C_8^1 \times A_8^2 = 8 \times 8 \times 7$ 种。故所求概率为

$$\frac{8 \times 8 \times 7}{64 \times 63} = \frac{1}{9} \approx 11.11\%。$$

方法二：小李随机选择一个座位入座，则小王可以选择的座位数为 $64 - 1 = 63$ 个。小李和小王要坐在同一排，小王需从同一排剩余 7 个座位中任选一个入座。则所求概率为 $\frac{7}{63} = \frac{1}{9} \approx 11.11\%$ 。

故正确答案为 B。

84、根据题意，先将指定的 3 本书捆绑，有 $A_3^3 = 6$ 种情况；再将这 3 本书看成一个整体和剩余的 3 本书进行排列，有 $A_4^4 = 24$ 种情况。则总排列数有 $6 \times 24 = 144$ 种。

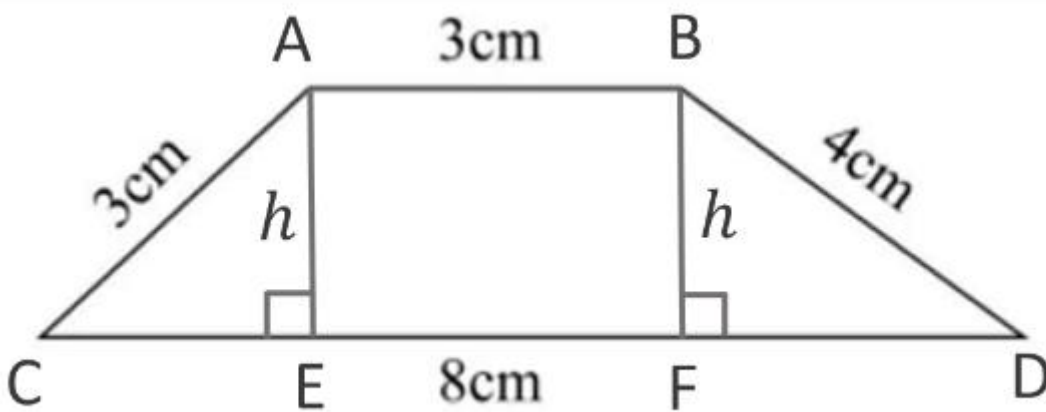
故正确答案为 C。

85、方法一：如下图所示，过梯形的顶点 A 点和 B 点，分别做垂线交底边 CD 于 E 点和 F 点，则

$CE + DF = 8 - 3 = 5\text{cm}$ 。设梯形的高为 h 。根据勾股定理，可得在直角三角形 ACE 和 BDF 中， $h^2 = 3^2 - CE^2 \dots \textcircled{1}$ ，

$h^2 = 4^2 - DF^2 = 4^2 - (5 - CE)^2 \dots \textcircled{2}$ ，联立①式和②式，解得 $CE = 1.8\text{cm}$ ， $h = 2.4\text{cm}$ 。则该梯形的面积为

$$\frac{(3+8) \times 2.4}{2} = 13.2 \text{ 平方厘米。}$$

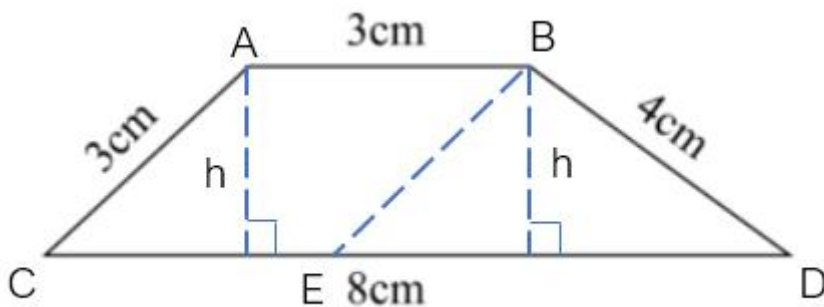


方法二：如下图所示，过 B 点作 AC 的平行线，与 CD 相交于 E 点，则 $BE = AC = 3\text{cm}$ ， $CE = AB = 3\text{cm}$ ，

$DE = 8 - 3 = 5\text{cm}$ 。 $\triangle BDE$ 三边分别为 3、4、5，故为直角三角形，则 $S_{\triangle BDE} = \frac{1}{2} \times BE \times BD = \frac{1}{2} \times 3 \times 4 = 6$ 平

方厘米。又 $S_{\triangle BDE} = \frac{1}{2} \times DE \times h = \frac{1}{2} \times 5 \times h$ ，则 $h = 2.4\text{cm}$ ，即梯形 ABCD 的高为 2.4cm，故

$S_{\text{平行四边形 ABEC}} = CE \times h = 3 \times 2.4 = 7.2$ 平方厘米。则梯形 ABCD 的面积为 $6 + 7.2 = 13.2$ 平方厘米。



故正确答案为 C。

86、元素组成不同，且每幅图均由两个元素组成，考虑图形间关系。观察发现，第一行三幅图中，两个元素均为内外结构，第二行前两个图形两个元素均为左右结构，则空缺处应选择一个由两个元素组成且为左右结构的图形，只有 B 选项符合。

故正确答案为 B。

87、第一步：翻译题干。

①参加篮球社 \rightarrow 参加健身俱乐部

②参加健身俱乐部 \rightarrow 不参加乒乓球社

③参加足球社 \rightarrow 不参加健身俱乐部

④张三参加足球社或乒乓球社

由①③可得：⑤参加足球社 \rightarrow 不参加健身俱乐部 \rightarrow 不参加篮球社

第二步：根据题干信息及已知条件进行推理。

根据题干条件④张三参加足球社或乒乓球社，结合条件⑤可得如果张三参加足球社，那么他一定不参加健身俱乐部，也不参加篮球社；如果张三参加乒乓球社，结合条件②对其进行否后否前可得张三一定不参加健身俱乐部。因此，无论张三参加足球社还是乒乓球社，他都一定不会参加健身俱乐部，只有 B 项符合。

故正确答案为 B。

88、元素组成不同，优先考虑属性规律。题干图形规整，考虑对称性。观察发现，题干图形均为中心对称图形，故空缺处应选择一个中心对称的图形，只有 C 选项符合。

故正确答案为 C。

89、第一步：找出定义关键词。

“违背住宅内成员的意愿或者无法律依据”、“故意进入公民住宅”、“进入公民住宅后经要求退出而拒不退出”。

第二步：逐一分析选项。

A 项：小茶馆是经营场所并非住宅，不符合“故意进入公民住宅”，不符合定义，排除；

B 项：小张担心邻居家出现火灾，为避免邻居家受损失而进入邻居住宅，属于法律上的无因管理，有法律依据，不符合“违背住宅内成员的意愿或者无法律依据”，且进入住宅后并未拒不退出，不符合“进入公民住宅后经要求退出而拒不退出”，不符合定义，排除；

C 项：小吴进入朋友住宅是经过朋友同意的，不符合“违背住宅内成员的意愿或者无法律依据”，朋友虽不胜其烦，但并没有明确要求小吴退出，不符合“进入公民住宅后经要求退出而拒不退出”，不符合定义，排除；

D项：小李的房子已经出租，租客拥有居住权，因此此时房屋是租客的住宅，小李未经租客同意进入住宅，符合“违背住宅内成员的意愿或者无法律依据”、“故意进入公民住宅”，符合定义，当选。

故正确答案为D。

90、第一步：先确定逻辑逻辑关系最为明显的时间顺序。

观察题干，五个事件主要围绕“野生动物数量变化”的过程展开。逻辑关系的先后顺序比较明显的事件是事件③和事件④，应该是“草场退化”导致“野生动物数量减少”，故事件③在事件④之前，排除B、C项。

第二步：逐一对照选项。

根据第一步得出的结果，可以判断只有A、D项符合，通过分析，“控制养殖规模”后才能使“野生动物数量增加”，故事件⑥应该在事件⑤之前。

故正确答案为D。

91、第一步：找出定义关键词。

“有票面金额”、“持有人有权按期取得一定收入并可自由转让和买卖的所有权或债权凭证”和“虚拟资本的一种形式”。

第二步：逐一分析选项。

A项：借据，是表明债权债务关系的书面凭证，一般由债务人书写并签章，表明债务人已经欠下债权人借条注明金额的债务，不符合“持有人有权按期取得一定收入并可自由转让和买卖的所有权或债权凭证”，不符合定义，排除；

B项：收据是企事业单位在经济活动中使用的原始凭证，主要是指财政部门印制的盖有财政票据监制章的收付款凭证，用于行政事业性收入，即非应税业务，不符合“持有人有权按期取得一定收入并可自由转让和买卖的所有权或债权凭证”，不符合定义，排除；

C项：国债是中央政府为筹集财政资金而发行的一种政府债券，由中央政府向投资者出具的、承诺在一定时期支付利息和到期偿还本金的债权债务凭证，符合“有票面金额”、“持有人有权按期取得一定收入并可自由转让和买卖的所有权或债权凭证”和“虚拟资本的一种形式”，符合定义，当选；

D项：增值税专用发票是由国家税务总局监制设计印制的，只限于增值税一般纳税人领购使用的，既作为纳税人反映经济活动中的重要会计凭证又是兼记销货方纳税义务和购货方进项税额的合法证明。不符合“持有人有权按期取得一定收入并可自由转让和买卖的所有权或债权凭证”，不符合定义，排除。

故正确答案为C。

92、元素组成不同，且无明显属性规律，优先考虑数量规律。观察发现，题干图形均由汉字构成，可优先考虑数笔画。题干汉字均由10画完成，故？处应选择由10画完成的汉字，A项有13画，B项有12画，C项有10画，D项有7画，只有C项符合。

故正确答案为C。

93、逐一代入选项。

A项：“发展”与“历史”无明显逻辑关系，“积累经验”二者为动宾关系，前后逻辑关系不一致，排除；

B项：“历史”与“飞跃”无明显逻辑关系，“学习”的过程中需要“积累”，二者为对应关系，前后逻辑关系不一致，排除；

C项：“历史”具有“阶段”性的特点，二者为偏正关系，“积累知识”二者为动宾关系，前后逻辑关系不一致，排除；

D项：“积淀历史”二者为动宾关系，“积累阅历”二者为动宾关系，前后逻辑关系一致，当选。

故正确答案为D。

94、第一步：判断题干词语间逻辑关系。

遗忘和永记于心，二者为反义关系。

第二步：判断选项词语间逻辑关系。

A项：惊天动地形容声音特别响亮，与美丽无明显逻辑关系，排除；

B项：甘之如饴比喻对某件事物极为喜爱，也用来表示乐于承受艰难、痛苦，与幸运无明显逻辑关系，排除；

C项：燥热指（天气）干燥炎热，应与“湿润”为反义关系；而阴雨绵绵用来描述阴沉下雨的天气，二者不是反义关系，与题干逻辑关系不一致，排除；

D项：高兴和悲痛万分，二者为反义关系，与题干逻辑关系一致，当选。

故正确答案为D。

95、第一步：先确定逻辑关系最为明显的逻辑顺序。

观察题干，五个事件主要围绕“写文件汇报工作”的过程展开。逻辑关系的先后顺序比较明显的是事件①和⑤，应先有前期搜集资料的准备工作，再据此撰写文件提纲，故事件①应在⑤之前，排除C、D项。

第二步：逐一对照选项并判断正确答案。

根据第一步的结果可以判断只有 A、B 符合，通过分析事件③和⑤可知，应先撰写提纲为文件定好思路方向，再起草文件，故事件⑤在③前面，排除 B 项。

故正确答案为 A。

96、定位文字材料可知，2013 年至 2017 年间，减贫人口占比分别为 14.9%、20.6%、22.2% 和 29.7%，为逐年递增，且未实现翻倍递增。

故正确答案为 B。

97、根据“我国改革开放 40 年间非贫困人口增加约有……亿”，可知本题为增长量计算问题。定位文字材料可知，“到 2017 年末，贫困人口只剩下 3.1%。而在 1978 年的时候，仅有约 3% 的人不是贫困人口”。根据

部分量 = 整体量 × 比重，可得我国改革开放 40 年间非贫困人口增加

$$13.9 \times (1 - 3.1\%) - 9.6 \times 3\% \approx 13.9 - (13.9 + 9.6) \times 3\% \approx 13.9 - 0.7 = 13.2 \text{ 亿。}$$

故正确答案为 B。

98、根据题干“……日均减少……万贫困人口”，可判定本题为年均增长量问题。定位文字材料可知，改革开放 40 年来，我国一共减少了 7.4 亿贫困人口。根据

$$\text{日均增长量} = \frac{\text{增长量}}{\text{天数}}, \text{ 改革开放 40 年里，闰年较少，且选项差距较大，故每年可约为 365 天，则我国改革开放 40 年日均减少贫困人口数为：} \frac{7.4 \text{ 亿}}{40 \times 365} = \frac{74000 \text{ 万}}{14600} \approx 5 \text{ 万。}$$

故正确答案为 A。

99、根据题干“2017 年底我国总人口数量达到 13.9 亿……贫困人口有……亿”，结合材料已知 2017 年底贫困人口占比，可判定本题为现期比重问题。定位文字材料可知，到 2017 年末，贫困人口只剩下 3.1%。根据

部分量 = 整体量 × 比重，可得 2017 年末贫困人口 = $13.9 \times 3.1\% \approx 14 \times 0.03 = 0.42$ 亿，与 D 项最为接近。

故正确答案为 D。

100、根据题干“2019 年……增长率最高”，可判定本题为一般增长率问题。定位统计图可知：运营业务销售收入为 296689 百万元且增长率为 3.8%；企业业务销售收入为 89710 百万元且增长率为 8.6%；消费者业务销售收入为 467304 百万元且增长率为 34.0%。因此这三项业务中消费者业务收入的增长率最高。

定位文字材料可知：2019 年，全年实现销售收入人民币 858833 百万元，同比增长 19.1%，故 2019 年其他业务收入 = $858833 - 467304 - 296689 - 89710 = 5130$ 百万元。

则 2018 年 全年销售收入 = $\frac{\text{现期量}}{1+r} \approx \frac{858833}{1+19.1\%} \approx \frac{858833}{1.19} \approx 721708$ 百万元；

2018 年 运营业务销售收入 = $\frac{\text{现期量}}{1+r} = \frac{296689}{1+3.8\%} \approx \frac{296689}{1.038} \approx 285828$ 百万元；

2018 年 企业业务销售收入 = $\frac{\text{现期量}}{1+r} = \frac{89710}{1+8.6\%} \approx \frac{89710}{1.086} \approx 82606$ 百万元；

2018 年 消费者业务销售收入 = $\frac{\text{现期量}}{1+r} = \frac{467304}{1+34\%} \approx \frac{467304}{1.34} \approx 348734$ 百万元；

则 2018 年 其他业务销售收入 = $721708 - 285828 - 82606 - 348734 = 4540$ 百万元

故 其他业务收入增长率 = $\frac{\text{现期量} - \text{基期量}}{\text{基期量}} = \frac{5130 - 4540}{4540} = \frac{590}{4540} \approx 13\%$ 。比较可得，消费者业务增长率最高。

故正确答案为 C。

101、根据题干“2018 年，... 约为（ ）百万元”，结合材料时间为 2019 年，可判定本题为基期计算问题。

定位饼图可知：2019 年运营业务营业额为 296689 百万元，同比增长 3.8%。根据公式： $\text{基期量} = \frac{\text{现期量}}{1+r}$ ，可知：

2018 年，运营业务营业额 = $\frac{296689}{1+3.8\%} = \frac{296689}{1.038} < 296689$ 百万元，只有 D 项符合。

故正确答案为 D。

102、定位文字材料可知：2019 年，全年实现销售收入人民币 858833 百万元。定位饼图可知：2019 年，消费者业务收入 467304 百万元；运营业务收入 296689 百万元；企业业务收入 89710 百万元。故 2019 年，其他业务营业额 = $858833 - 467304 - 296689 - 89710 = 5130$ 百万元，或利用尾数法可知，尾数为 0。

故正确答案为 B。

103、定位统计表可知，2020 年 6 月，手机即时通信应用用户数量为 93037 万人，排名第一；手机网络支付应用用户数量为 80172 万人，排名第二。

故正确答案为 C。

104、A 项：定位统计表，可知 2020 年 3 月和 6 月手机网络购物用户、手机网络支付用户数。则手机网络购物用户规模 74696 万；2020 年 3 月手机网络支付用户规模 76508 万，6 月手机网络支付用户规模 80172 万。根据公式： $\text{增长量} = \text{现期量} - \text{基期量}$ ，代入数据可得，手机网络购物网民增长数为 $74696 - 70749 = 3900^+$ 万；手机网络支付网民增长数为 $80172 - 76508 = 3600^+$ 万。比较可知：手机网络购物网民增长数比手机网络支付网民增长数多，正确；

B 项：定位统计表可知，2020 年 3 月手机网络购物用户规模 70749 万，手机网络支付用户规模 76508 万。比较可知：前者少于后者，错误；

C项：定位统计表可知，2020年6月手机网络购物用户规模74696万，手机网络支付用户规模80172万。比较可知：前者少于后者，错误；

D项：定位题干可知，手机网络支付网民数增长率为4.8%，手机网络购物网民数增长率为5.6%。比较可知：前者少于后者，错误。

故正确答案为A。

105、根据题干“2020年6月与2020年3月相比……增加值为（ ）万人”可判定本题为增长量计算问题。定位统计表可知，2020年3月和6月手机网络购物用户规模分别为70749万人、74696万人。根据公式：增长量 = 现期量 - 基期量，代入数据可得：2020年6月与2020年3月相比，手机网络购物用户数量增加值 = 74696 - 70749 = 3947万人。

故正确答案为C。

106、据题干“2020年6月手机网民数量约为……万人”，结合材料给出2020年6月手机即时通信用户规模及对应的手机网民使用率，可判定本题为现期比重问题。定位统计表可知，2020年6月手机即时通信用户规模93037万人，手机网民使用率99.8%。根据公式：整体量 = $\frac{\text{部分量}}{\text{比重}}$ ，代入数据可得，2020年6月手机网民数量 = $\frac{93037}{99.8\%} > 93037$ 万人，只有D项满足。

故正确答案为D。

107、根据题干“上年……增加值约为……亿元”，可判定本题为基期计算问题。定位文字材料第一段，“2019年全国专利密集型产业增加值为114630.8亿元，比上年增长7.0%”。根据公式：基期量 = $\frac{\text{现期量}}{1 + \text{增长率}}$ ，代入数据可得，上年（2018年）全国专利密集型产业增加值 = $\frac{114630.8}{1 + 7\%} = \frac{114630.8}{1.07} = 107000^+$ 亿元。

故正确答案为C。

108、A项：定位统计表可知2019年各产业的增速。对比可知，信息通信技术服务业增速最大，而发展速度 = $\frac{\text{现期量}}{\text{基期量}} = \text{增长率} + 1$ ，故其发展速度也最快，正确；

B项：定位文字资料第二段可知：从内部结构看，新装备制造业增加值占专利密集型产业增加值的比重最高，正确；

C项：定位统计表可知2019年专利密集型产业中各类产业增加值的占比，对比可知，专利密集型产业中占比最少的是环保产业，正确；

D项：定位文字材料第一段可知，2019年全国专利密集型产业增加值占国内生产总值（GDP）的比重为**11.6%**，与上年持平。故其占GDP比重并非高于上年，错误。

本题为选非题，故正确答案为D。

109、定位统计表可知，2019年研发、设计和技术服务业，新材料制造业，环保产业，医药医疗产业增加值的增速分别为**14.0%**、**-1.0%**，**7.2%**，**5.4%**。比较可知，增速最快的产业是研发、设计和技术服务业。

故正确答案为A。

110、定位统计表可知，2019年环保产业，新材料制造业，医药医疗产业，新装备制造业增加值的增速分别为**7.2%**，**-1.0%**，**5.4%**，**3.6%**。其中，新材料制造业的增速为负值，即出现了负增长。

故正确答案为B。