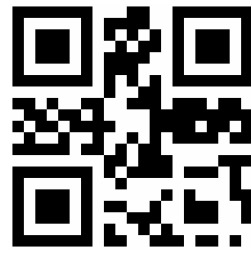


# 2015年深圳公务员考试行测真题



扫码下载永岸公考app  
发现更多历年真题



最新版永岸公考app->我的  
扫码工具扫描录入答案查看解析

## 常识判断

请根据题目要求，在每个选项中选出一个最恰当的答案。

1. 我国加强对“裸官”的监督和管理，根据《关于对配偶子女均已移居国（境）外的国家工作人员加强管理的暂行规定》，国家工作人员有规定所列需要报告情形的，应当在配偶、子女移居国（境）外60日内向（ ）书面报告有关情况。  
A. 纪检监察机关  
B. 宣传部门  
C. 组织（人事）部门  
D. 外事部门
2. 中国共产党某县县委向全县党的各级组织印发《关于整治庸懒散奢等不良风气切实改进工作作风的意见》，应适用的公文文种是：  
A. 函  
B. 请示  
C. 通报  
D. 通知
3. 行政执法类公务员：  
A. 可以越级晋升职级  
B. 不得越级晋升职级  
C. 原则上不可越级晋升职级，但因工作特殊需要且符合有关条件的，按管理权限批准后，可越级晋升职级  
D. 经省级以上政府公务员主管部门批准后可越级晋升职级
4. 聘任制公务员聘任合同类型不包括：  
A. 固定期限聘任合同  
B. 无固定期限聘任合同  
C. 以完成一定工作任务为期限的聘任合同  
D. 终身聘任合同
5. 我国古代思想家史伯提出“和实生物”“以土与金、木、水、火杂，以成百物”。该观点属于：  
A. 多元论观点  
B. 辩证唯物主义观点  
C. 朴素唯物主义观点  
D. 主张矛盾调和的形而上学观点
6. 深圳是一座生态园林城市，全市建成区绿化覆盖率45.07%，是中国首个：  
A. 国家卫生城市  
B. “全球环境500佳”城市  
C. 国家园林城市  
D. 国际花园城市
7. 果农赵某在柑橘成熟季节为防止柑橘被偷，在果园四周私拉电网。某晚，孙某欲偷柑橘不慎触电，经送医院抢救，不治身亡。赵某对这一损害结果的主观心理状态是：

- A . 直接故意  
B . 间接故意  
C . 过于自信的过失  
D . 疏忽大意的过失
8. 世界经济论坛于2014年9月发布《2014—2015年全球竞争力报告》，报告排名中，中国内地竞争力较此前上升一位，名列第二十八位，( )连续六年位居第一。
- A . 美国  
B . 日本  
C . 新加坡  
D . 瑞士
9. 行政沟通行为的特点不包括：
- A . 交互性  
B . 统一性  
C . 目的性  
D . 媒介性
10. 2014年6月22日，包括中国在内的三国联合申报的哪个项目顺利进入世界文化遗产名录，成为首例跨国合作成功申遗的项目：
- A . 南方喀斯特  
B . 海上丝绸之路  
C . 丝绸之路：长安-天山廊道路网  
D . 大运河
11. 下列哪组物品均属可燃固体：
- A . 香蕉水、酒精  
B . 面粉、油漆  
C . 沥青、松香  
D . 甲烷、乙炔
12. 下列关于市场经济的表述，正确的是：
- A . 市场参与者仿佛由一只“看不见的手”指引行事，产生了使社会福利最大化的结果  
B . 税收有助于沟通生产者与消费者的成本与利益  
C . 在有足够强大的电脑时，中央计划者可以比市场更有效地指导生产  
D . 市场体制的力量倾向于在消费者中平等地分配资源
13. 根据法律关系产生的依据、执行的职能和实现规范的内容不同，法律关系可以分为：
- A . 绝对法律关系和相对法律关系  
B . 第一性法律关系和第二性法律关系  
C . 平权型法律关系和隶属型法律关系  
D . 调整性法律关系和保护性法律关系

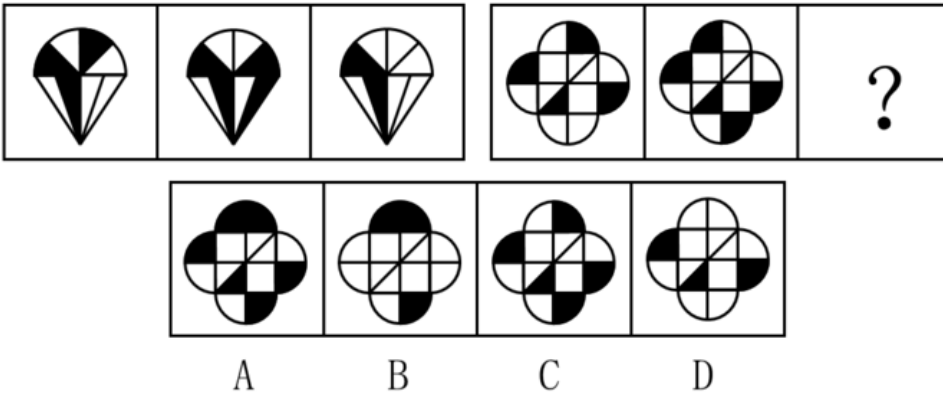
14. 中国共产党第十八届中央委员会第四次全体会议于2014年10月20至23日在北京召开，会议审议通过《中共中央关于全面推进依法治国若干重大问题的决定》，指出全面推进依法治国的总目标是：
- A. 建设中国特色社会主义法治体系，建设社会主义法治国家
  - B. 完善和发展中国特色社会主义制度，推进国家治理体系和治理能力现代化
  - C. 社会主义民主法制更加完善，依法治国基本方略得到全面落实
  - D. 建设富强、民主、文明、和谐的社会主义法治国家
15. 《深圳经济特区促进全民健身条例》自2015年1月1日起施行，条例规定每年的（ ）为市民长跑日。
- A. 5月1日
  - B. 6月1日
  - C. 9月1日
  - D. 11月1日
16. 以下发文字号，符合《党政机关公文格式》规定的是：
- A. 中办发〔2012〕8号
  - B. 中办发〔2012〕第8号
  - C. 中办发〔2012〕08号
  - D. 中办发〔2012〕第08号
17. 《史记·孔子世家》记载：孔子读《易》，韦编三绝。
- 其中“韦”是指：
- A. 姓韦的人
  - B. 草绳
  - C. 丝线
  - D. 柔皮
18. 以下公文标题中，最符合公文写作规范的是：
- A. 《关于打击盗掘和走私文物活动的通报》
  - B. 《国务院关于清理规范税收等优惠政策的通报》
  - C. 《国务院表扬全国“两基”工作先进地区的通报》
  - D. 《国务院安委会办公室关于近期几起事故情况的通报》
19. 转变政府职能是深化行政体制改革的核心，而政府职能转变的核心则在于处理好（ ）的关系。
- A. 政府与市场
  - B. 政府与人民
  - C. 计划与市场
  - D. 政府与企业
20. 行政行为在主体上、权限上、内容上或者程序上存在缺陷，该行政行为属于：
- A. 有效行政行为
  - B. 无效行政行为
  - C. 可撤销行政行为

D. 必须撤销行政行为

判断推理

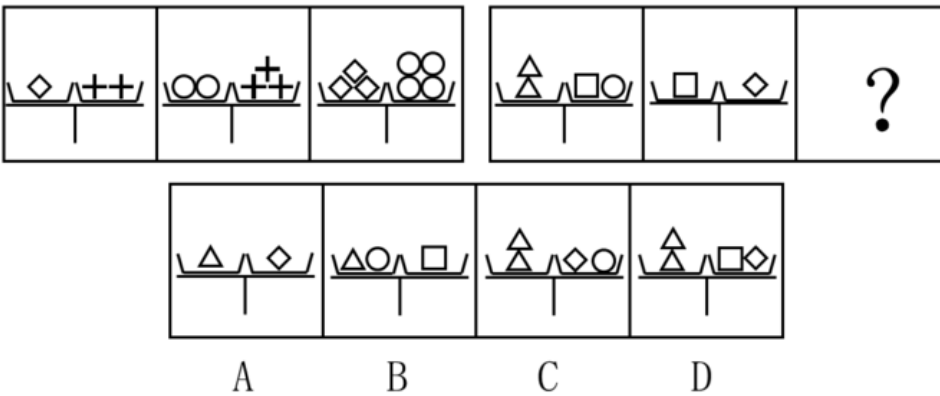
请根据题目要求，在每个选项中选出一个最恰当的答案。

21. 从所给四个选项中，选择最合适的一个填入问号处，使之呈现一定规律性：



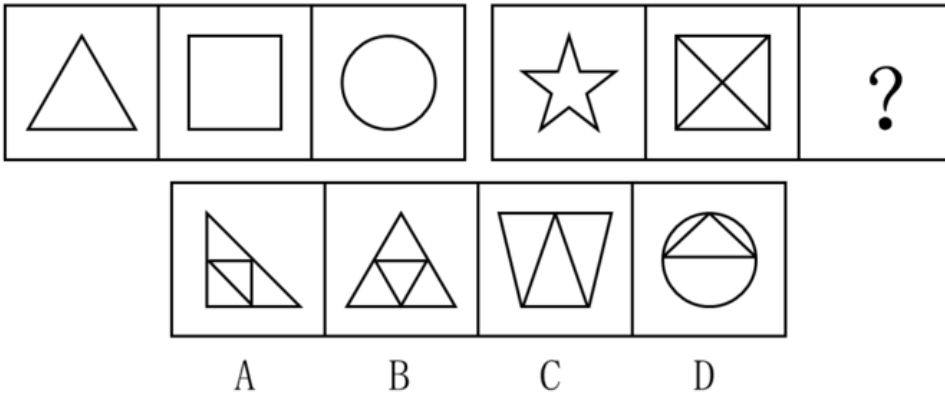
- A. A
- B. B
- C. C
- D. D

22. 从所给四个选项中，选择最合适的一个填入问号处，使之呈现一定规律性：



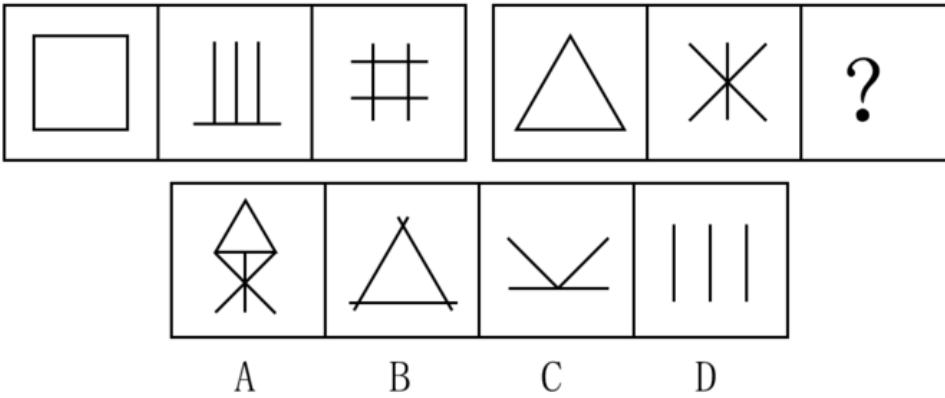
- A. A
- B. B
- C. C
- D. D

23. 从所给四个选项中，选择最合适的一个填入问号处，使之呈现一定规律性：



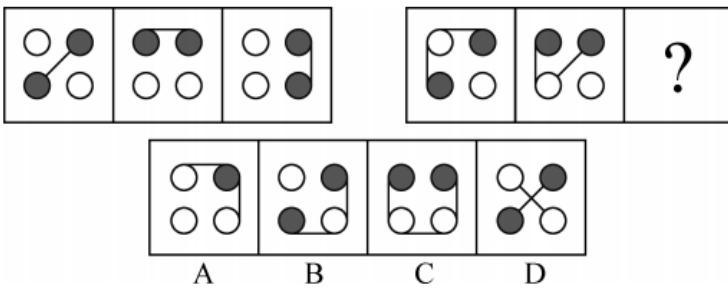
- A . A
- B . B
- C . C
- D . D

24. 从所给四个选项中，选择最合适的一个填入问号处，使之呈现一定规律性：



- A . A
- B . B
- C . C
- D . D

25. 从所给的四个选项中，选择最合适的一个填入问号处，使之呈现一定的规律性：



- A . A
- B . B
- C . C
- D . D

26. (1) 市场仓库起火  
(2) 房屋突发坍塌  
(3) 进入火场排除火患  
(4) 市民街头悼念  
(5) 消防战士被埋  
A . 1-2-5-3-4  
B . 1-3-5-2-4  
C . 1-3-2-5-4  
D . 3-1-4-2-5
27. (1) 第二次科技革命  
(2) 地理大发现和东西方航线开辟  
(3) 苏联解体、东欧剧变、西方发达国家从工业社会向信息社会转变  
(4) 第一次产业革命和资本主义制度的确立  
(5) 两次世界大战和东西方阵营的冷战  
A . 2-1-3-5-4  
B . 2-4-1-3-5  
C . 4-2-1-5-3  
D . 2-4-1-5-3
28. (1) 旅游井喷  
(2) 黄金周长假  
(3) 完善服务  
(4) 管理失位  
(5) 景点拥堵  
A . 5-1-4-2-3  
B . 2-1-4-5-3  
C . 2-5-1-3-4  
D . 3-2-4-5-1
29. (1) 盛世与法制相对健全分不开  
(2) 没有无法制的盛世  
(3) 历史上出现过文景等盛世  
(4) 没有盛世而法制衰微的现象  
(5) 法制是盛世的外在标志  
A . 3-1-5-2-4  
B . 5-3-4-2-1  
C . 5-1-3-2-4  
D . 3-5-1-4-2

30. (1) 交给警方  
(2) 落入法网  
(3) 拍下视频  
(4) 高速公路上经常发生抢劫案  
(5) 设计逮捕计划  
A. 4-2-3-1-5  
B. 2-3-1-5-4  
C. 2-3-4-1-5  
D. 4-3-1-5-2
31. 在20世纪90年代,几乎所有的地方国有企业都是地方专业银行的债务人,而其中的亏损企业又大都挂有地方专业银行的呆账。债权人出于对呆账变成死账的担心而反对债务人破产是一种可以理解的市场行为。但是,许多地方专业银行却宁愿继续给长期亏损企业贷款,继续使贷款成为已成定局的“死账”。这其中的原因是:只要企业不破产,反映银行工作成绩的指标——“贷款余额”就不会下滑。  
从这段话中可以推出的观点是:  
A. 在地方专业银行的“贷款余额”中实际有相当数量的“死账”  
B. 地方专业银行反对企业破产的主要原因是担心呆账变成死账  
C. 亏损企业的破产将损害银行的长期经济利益  
D. 银行的账务利益直接影响到银行贷款工作人员的个人利益
32. 在一项社会调查中,调查者通过电话向大约1000名随机选择的被调查者问及有关他们的目前家庭成员人数的问题。结果显示,被调查者的年龄越小,越不愿意回答这样的问题。这说明,年龄较大的人比年龄较小的人更愿意告诉别人自己的家庭成员人数。  
以下选项如果为真,最能削弱上述论证的是:  
A. 黎东不是被调查者,他在其他场合表示,不愿意告诉别人自己目前的家庭成员人数  
B. 李林是被调查者,愿意告诉别人自己目前的家庭成员人数  
C. 老胡是被调查者,愿意告诉别人自己目前的家庭成员人数,并在其他场合表示,自己年轻时不愿意告诉别人自己的家庭成员人数  
D. 小李是被调查者,不愿意告诉别人自己目前的家庭成员人数,并在其他场合表示,自己的这种意愿不会随着年龄而改变
33. 上半年,国家食品药品监督管理局对市面上常见的6种抗生素进行了药效比较,得到结果如下:甲药比乙药有效,丙药的毒副作用比丁药大,戊药的药效最差,乙药与己药的药效相同。  
由此可知:  
A. 甲药与丁药的药效相同  
B. 戊药的毒副作用最大  
C. 甲药是最有效的药物  
D. 己药比甲药的药效差
34. 某次生物实践课上,教师在多媒体屏幕上给出五种鲜花的图片,并依次编号为①~⑤号,然后要求学生说出其中任意两种花名。



小春说：③号是茉莉花，②号是月季花。

小华说：④号是水仙花，②号是玉兰花。

小秋说：①号是水仙花，⑤号是杜鹃花。

小实说：④号是杜鹃花，③号是玉兰花。

小夏说：②号是茉莉花，⑤号是月季花。

结果是他们每人只对了一半，根据以上条件下列正确的是：

- A. ①号是水仙花，②号是茉莉花
- B. ②号是玉兰花，③号是杜鹃花
- C. ③号是茉莉花，④号是杜鹃花
- D. ④号是月季花，⑤号是杜鹃花

35. 一位机场安全检查人员认为，他在长期工作经历中培养出了一种特殊的能力，即能够准确地判断一个人有没有欺骗他。他之所以这样认为的依据是，在旅客进行登机安全检查时，且未经机器检查前，他仅靠观察神色和简单交谈就能确定一个人是否可疑。而在他认为可疑的人中，无一例外地都检查出携带了禁止登机物品。

以下选项如果为真，最能削弱上述安检人员的论证的是：

- I. 在他认为不可疑的人中，有旅客经机器检查携带了禁止登机物品，但经证实是无意的。
  - II. 在他认为不可疑的人中，有旅客经机器检查携带了禁止登机物品，且经证实是有意的。
  - III. 在他认为可疑并经机器检查确实携带了禁止登机物品的旅客中，有人经证实是无意的。
- A. 只有 I
  - B. 只有 II
  - C. 只有 III
  - D. 只有 II 和 III

36. 窝藏、包庇罪是指非共同犯罪人明知他人犯罪，而为其提供隐藏处所、财物，帮助其逃匿或者作假证明包庇的行为。

以下属于窝藏、包庇罪的是：

- A. 某人开了一家洗头店，为暗娼提供场所卖淫，并从中抽取场地费
- B. 张某的丈夫在自己家里与前来挑衅的刘某斗殴，失手将刘某打死，为了帮助丈夫逃避法律的责罚，张某和丈夫一起把刘某的尸体以及凶器埋在后院里
- C. 秦某撞倒李某去一富人家里行窃，等到李某得手之后，秦某负责把李某安全运送到一个偏远山村，并把这些赃物卖出去，他们二人平分赃款
- D. 王某的哥哥来王某家探亲，王某热情地招待了他几天，临走王某哥哥还跟王某借了5万元，说是要到外省做生意。等他哥哥走了几天之后，公安机关到王某家侦查，说他哥哥十几天前刚刚杀人潜逃

37. 目前，此项科研成果要转化为现实生产力，还有几件事要做。首先得能在实验室研制出样品，其次还得能扩大产量以应市场之需。而要大量经济地生产，还得研制出廉价原料，利用其中的主要成分进行批量生产。

由此可以推出：

- A. 研制出廉价原料是该项科研成果转化为现实生产力的关键
- B. 目前已经能在实验室研制出样品
- C. 只要有廉价的原料就能扩大产量
- D. 目前的原料太昂贵

38. 某单位重视对年轻工作人员的职业培训，在一次培训计划中，单位负责人决定在赵、钱、孙、李、周、吴六人中挑几名参加培训，参加培训的人选需满足下列要求：赵、李两人中只挑一人参加；李、孙两人中也只挑一人参加；赵、钱两人中至少挑一人参加；赵、周、吴三人中需有两人参加；对钱和孙的安排要相同；如果周参加，那李也必须参加。

根据以上要求，可以推知肯定不参加培训的人为：

- A. 赵、钱
  - B. 周、吴
  - C. 孙、李
  - D. 李、周
39. 视觉适应是我们熟悉的一种感觉现象。它是由于刺激物的持续作用而引起的感受性的变化。在视觉范围内，可区分为暗适应和明适应。暗适应是指照明停止或由亮处转入暗处时视觉感受性提高的时间过程。明适应与暗适应相反，是指照明开始或由暗处转入亮处时人眼感受性下降的时间过程。

下列不属于明适应的是：

- A. 我们从阳光照射的室外进入电影院，觉得一片漆黑，经过一段时间就可以看到黑暗中的物体
  - B. 医生让做完眼睛手术的人在光线比较昏暗的房间里摘掉蒙在眼睛上的纱布
  - C. 白天车辆驶出隧道时，驾驶员易感视觉不适，应降低行驶速度、缓慢驶出，缓解不适
  - D. 从地下室走出来会觉得阳光很耀眼，但很快就会恢复正常状态
40. 噬菌体是一种病毒，它能够“捕食”细菌。目前随着医疗中植入技术的发展，越来越多的患者接受着诸如导尿管、心脏支架等医学植入装置，但随之也带来了细菌感染的风险，因此一些研究人员认为如果使噬菌体吸附在植入装置材料表面，再将其放入患者体内，就可以避免植入装置引发的感染。

以下哪项为真，最能削弱上述结论：

- A. 对植入医学装置的患者，一般通过服用抗生素来防御细菌感染
- B. 有细菌的场所就可能存在相应噬菌体的存在，只是存在数量的差异
- C. 噬菌体能够攻击致病细菌，但有时也会“捕食”有益的细菌
- D. 一些噬菌体进入机体后，无法适应体液环境，难以保持活性

## 数量关系

请根据题目要求，在每个选项中选出一个最恰当的答案。

41.  $\frac{1}{2}, \frac{4}{7}, \frac{7}{12}, \frac{10}{17}, ( )$

- A.  $\frac{11}{20}$
- B.  $\frac{12}{21}$
- C.  $\frac{13}{22}$
- D.  $\frac{14}{23}$

42. 22, 306, 512, 820, 1330, ( )

- A. 1536
- B. 1542
- C. 2136
- D. 2142

43. 3, 4, 5, 11, 14, 107, ( )
- A. 89  
B. 118  
C. 182  
D. 293
44. 9654, 4832, 5945, 7642, 7963, 8216, ( )
- A. 3649  
B. 3469  
C. 4396  
D. 9436
45. 11, 8, -1, -28, ( )
- A. 54  
B. -84  
C. -102  
D. -109
46. 某高中学校举行运动会, 高一、高二、高三学生列成方队, 每个年级队伍均为240人, 分成6个竖列依次行进。高一队伍前后每人间隔1米, 高二队伍前后每人间隔1.5米, 高三队伍前后每人间隔2.5米。每个年级队伍之间间隔5米, 所有年级队伍的行进速度均为60米每分钟, 则三个年级队伍通过35米长的主席台需要多少分钟:
- A. 3  
B. 4  
C. 5  
D. 6
47. 甲、乙两汽车分别从P、Q两地同时出发相向而行, 途中各自速度保持不变。他们第一次相遇在距P点16千米处, 然后各自前行, 分别到达Q、P两地后立即折返, 第二次相遇在距P点32千米处, 则甲、乙速度之比为:
- A. 2:3  
B. 2:5  
C. 4:3  
D. 4:5
48. 用白铁皮做罐头盒, 每张铁皮可制16个盒身或43个盒底, 一个盒身与两个盒底配成一套罐头盒。现有150张白铁皮, 则应用多少张来制盒身, 余下的制盒底, 可以正好全部制成整套的罐头盒:
- A. 86  
B. 78  
C. 64  
D. 54
49. 一本书的上下册共835页, 小刚看上册, 每天看40页; 小强看下册, 每天看35页。5天后他们各自未看的书页数相等, 此时小强下册还剩下多少页没看:

- A . 180
- B . 200
- C . 210
- D . 230

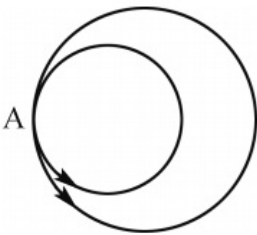
50. 世界石油价格上涨，导致油站供油不足。已知三辆油罐车分别运来 $5\frac{5}{6}$ ， $2\frac{5}{8}$ ， $6\frac{2}{9}$ 吨油，农忙季节农用机车急需用油，为支援生产，把三罐油平均分成若干等份，每份尽可能多，每台农用机车一次凭车牌号领取一份油，则至少可满足多少台农用机车的需求：

- A . 125
- B . 138
- C . 151
- D . 163

51. 一辆卡车站底面为4.8平方米，运送一种长方形包装箱，包装箱的棱长分别为0.5米、0.4米、0.3米。如果放三层，这辆卡车最多可装多少个包装箱：

- A . 100
- B . 120
- C . 150
- D . 200

52. 某儿童娱乐场有两条圆形赛车跑道，大圆跑道直径80米，小圆跑道直径60米，两跑道于发车起点A处相切重合。假设甲、乙两辆车同时从A点以相同速度出发（甲跑大圈、乙跑小圈），且此后速度均保持不变。则第一次相距最远时，甲、乙各跑了多少圈：



- A . 2, 3
- B .  $\frac{3}{2}, 2$
- C . 3, 2
- D .  $\frac{5}{2}, 2$

53. 有家长（爸爸或妈妈，他们都不是老师）和老师共22人陪同小学生参加运动会，已知家长比老师多，妈妈比爸爸多，女老师比妈妈多2人，至少有一名男老师，那么在这22人中，共有爸爸多少人：

- A . 7
- B . 6
- C . 5
- D . 4

54. 某大学法学院72名研究生当中有36人是中国法律援助网志愿者，有28人是广东省法律援助中心志愿者，还有一些同学是学校法律援助协会会员。已知参加学校法律援助协会的人数是既是中国法律援助网志愿者又参加学校法律援助协会人数的3倍，是三种组织均参加了的人数的6倍；既参加了学校法律援助协会又是广东省法律援助中心志愿者的人数是三种组织都参加了的人数的2倍；既是中国法律援助网志愿者又是广东省法律援助中心志愿者的人数有10人，则参加了学校法律援助协会的有多少人：
- A . 24  
B . 28  
C . 36  
D . 48
55. 某宠物美容中心的宠物美容业务需要经过三道工序，第一道工序每名员工每天可为15只宠物进行理毛，第二道工序每名员工每天可为10只宠物进行清洗，第三道工序每名员工每天可为12只宠物进行修饰造型。要使宠物美容中心人工效率最高、顾客等待时间最少，则三道工序至少需要多少名员工：
- A . 15  
B . 20  
C . 30  
D . 60

### 言语理解与表达

请根据题目要求，在每个选项中选出一个最恰当的答案。

56. ①遍地的春花同心花\_\_\_\_\_开放。  
②人和行李\_\_\_\_\_到了，一件都没少。  
③我明天进城，咱们\_\_\_\_\_去吧。
- 依次填入划横线部分最恰当的一项是：
- A . 一起 一起 一齐  
B . 一起 一齐 一齐  
C . 一齐 一起 一齐  
D . 一齐 一齐 一起
57. ①比尔·盖茨为\_\_\_\_\_事业已投入260亿美元，超过全部财产的一半，甚至早早立下遗嘱，死后的财富都要捐献出去。  
②晨曦中，山海关城楼的\_\_\_\_\_隐约可见。  
③国庆节前夕，党和国家领导人在人民大会堂举行盛大宴会，\_\_\_\_\_各国贵宾。
- 填入划横线部分最恰当的一项是：
- A . 慈善 雄姿 招待  
B . 慈善 雄威 接待  
C . 慈悲 雄威 招待  
D . 慈善 雄姿 接待
58. ①网坛女将郑洁几经\_\_\_\_\_，才进了国家队。  
②我将于18日\_\_\_\_\_去上海参加比赛。

依次填入划横线部分最恰当的一项是：

- A . 转折 启程
- B . 周折 起程
- C . 周折 启程
- D . 转折 起程

59. ①\_\_\_\_\_了过去，瞻望了未来，但最重要的还是活在当下。

②她们总会利用一些精巧的搭配让那些略带休闲风格的衣服在正式\_\_\_\_\_看起来与大环境也挺和谐。

③美国总统国家安全事务助理哈德利14日在接受美国有线电视新闻网采访时说，联合国是解决伊朗核问题的最佳\_\_\_\_\_。

依次填入画横线部分最恰当的一项是：

- A . 上溯 场所 场合
- B . 回溯 场所 场所
- C . 上溯 场合 场所
- D . 回溯 场合 场合

60. ①有些职能部门\_\_\_\_\_手中的权力，增加了人民群众的负担，这种情况在农村显得尤为严重。

②“神舟”十号在辽阔的宇宙空间遨游了15天，\_\_\_\_\_了大量珍贵的科研资料。

依次填入划横线部分最恰当的一项是：

- A . 滥用 收集
- B . 乱用 搜集
- C . 乱用 收集
- D . 滥用 搜集

61. ①由达成共识到制订计划，\_\_\_\_\_欧盟在军事一体化道路上迈出了可喜的一步。

②虽然时间紧，任务重，但领导既然这样要求，我们也只能\_\_\_\_\_而为之了。

③实践证明，人的大脑愈用愈发达，不用则会\_\_\_\_\_。

依次填入划横线部分最恰当的一项是：

- A . 表明 勉励 蜕化
- B . 说明 勉力 蜕化
- C . 说明 勉励 退化
- D . 表明 勉力 退化

62. 2007年全球金融海啸肆虐，以家电为代表的消费性电子产品外销的需求急速衰退，家电企业可谓\_\_\_\_\_。为了扩大国内市场，也为了让国内家电企业走出低谷，家电下乡、以旧换新、节能补贴等政策陆续出台。这些扶持性政策\_\_\_\_\_，对家电业发展产生了巨大的推动作用。

依次填入划横线部分最恰当的一项是：

- A . 如履薄冰 有的放矢
- B . 今非昔比 有目共睹
- C . 举步维艰 不负众望
- D . 江河日下 任重道远

63. 尼采就自诩过他是太阳，光热无穷，只是给予，不想取得。\_\_\_\_\_尼采毕竟不是太阳，他发了疯。中国也不是，\_\_\_\_\_有人说，掘起地下的煤来，就足够全世界几百年之用。\_\_\_\_\_几百年之后呢？几百年之后，我们当然是化为魂灵，或上天堂，或落了地狱，但我们的子孙是在的，\_\_\_\_\_还应该给他们留下一点礼品。

依次填入划横线部分最恰当的一项是：

- A. 但是 尽管 可是 那么
- B. 然而 虽然 但是 所以
- C. 因为 即使 然而 不过
- D. 可是 或者 假如 或者

64. ①那时处处都是歌声和\_\_\_\_\_的胡琴声，圆润的喉咙，确实是很少的。

②逛南京像逛古董铺子，到处都有些时代侵蚀的遗痕。你可以摩挲，可以凭吊，可以\_\_\_\_\_遐想。

③一座依山傍水的江南宅院。在这个现代气息无所不在的时代里，它带着几分\_\_\_\_\_，想必此处已许久无人造访。

依次填入划横线部分最恰当的一项是：

- A. 凄厉 悠然 寂寞
- B. 凄厉 怡然 寂静
- C. 凄凉 悠然 寂静
- D. 凄凉 怡然 寂寞

65. ①我想于寒假中乘空来这里小住半月，以便尽量地\_\_\_\_\_高寒幽寂的禅味。

②即使天冷了地冷了宇宙的一切都冷了，它们也会\_\_\_\_\_地举起美的萌芽，决不肯把生命的篷帆轻易降落。

③那一片刚播种不久的麦田，已经有了许多绿意，似乎在对季节进行着顽强的\_\_\_\_\_和挑衅。

依次填入划横线部分最恰当的一项是：

- A. 领略 坚强 抗议
- B. 领略 顽强 抗争
- C. 领会 坚强 抗争
- D. 领会 顽强 抗议

66. 下列各句中，有语病的一句为：

A. 科技工业园文化是生活在科技工业园中致力于发展高新技术产业的成员（科学家、工程师、管理人员、政府官员、技术工人等）所遵循的共同价值观念、制度环境和工作规章。

B. 身为中国人，不能熟练地使用母语进行思想、文化和生活上的交流，不懂得珍惜母语蕴含的丰富文化和历史价值，难道不是很悲哀吗？

C. 虽然目前禽流感人传人的现象不明显，但不排除将来会像SARS一样从动物到人，在人身上发生变异，进而有人传人的可能，因此在疫情出现早期就杀灭疫禽的决定是正确的。

D. 网络不仅是社会文明进步的标志，而且对经济、社会发展做出了积极的贡献，也给我们的生活带来了巨大的便利。

67. 下列各句中，有语病的一句为：

A. 常州延龄书画社社员的年龄平均78岁，连续五年被评为市文联系统先进集体

B. 科学研究发现，在各种矿物的内部，原子核在自然状态下会产生衰变

C. 把文学作为一种社会现象看时，作家是生产者，读者是消费者，而文学批评家却是站在两者的中间，做一个介绍人的

角色

D. 中国海岸线曲折绵长,有1.8万多公里,仅潮间带滩涂面积就有217万公顷,沿海水域为数众多的水生生物、鸟类和两栖动物的栖息地及一些洄游鱼类的繁殖地

68. 下列各句中,没有语病的一句是:

A. 将自重2吨的预制板直接架在砖墙上,大大超过了安全标准,非常危险

B. 去年的学习成绩和今年的比较起来大不相同

C. 在省级单位的政务新媒体较量中,广东和北京并列成为全国第三名,这一成绩靠的是政府不断创新问政平台,提高服务水平,重视政民沟通取得的

D. 深圳市政府从培养高层次人才和开发高科技项目的目的出发,创办了以培养研究生为主的深圳虚拟大学园

69. 下列各项中,没有语病的一项是:

A. 班长关心我们,不让我们再加班了。我们再三恳求,终于答应了。

B. 有没有好的学习方法,是提高学习成绩的一个不可少的因素。

C. 在战争年代,人们对一身灰布制服,一件本色的粗毛线衣,或者自己打的一副手套、编的一双草鞋,都很有感情。

D. 蒲松龄的《聊斋志异》,行世300多年来,各种版本难于计数,至今仍拥有广大读者群。

70. 下列各句中,没有语病的一句是:

A. 一年一度的东海市第六届集邮活动日主会场活动今天在邮电大厦举行,李副市长到会表示祝贺。

B. 人的素质的提高,不仅体现在物质生活条件和生活水平的改善上,也体现在精神生活和思想素质的提高上。

C. 现代文化,无论是其物质的、形式的或是精神的方面,都必须以传统作为根基,才能深沉,才能有底蕴,才能生生不息。

D. 林老师对自己的教学严格要求,对年轻教师悉心指导,所以我们选他作为学科带头人是当之无愧的。

71. 下列各句中,没有语病的一句是:

A. 实践证明,一个人知识的多寡,成就的大小,关键在于勤劳的程度。

B. 记者又到学校采访了许多张老师的的事迹。

C. 这次回到故乡,我又看到了阔别多年的母亲那熟悉的可爱的乡音和那爽朗的笑声。

D. 就目前来讲,我国人民的文化程度普遍偏低,还确切地需要大大提高。

72. 下列各句中,没有语病的一句是:

A. 通州市五部门联合执法,取缔了多处非法经营的音像制品,近3万张盗版光盘被查获后销毁。

B. 《经济时报》称,中国经济今后一段时间还将保持高速增长的势头不会减弱,仍将是全球投资者向往的地方。

C. 非物质文化遗产涉及的范围非常广泛,每一个人都跟它脱不开关系,所以在每个人身上都存在着他所在社会的传统。

D. 《与台湾关系法》是美国的国内法,它不能超越国际法准则和中美三个联合公报等国际条约而成为干涉中国内政的法律依据。

73. 下列各句中,没有语病的一句是:

A. 在当今商品经济的时代,当诗歌失却往昔荣耀而逐渐远离我们的时候,读到这样一首清纯明净、催人奋然前行的祖国颂歌,真是难得的精神享受。

B. 一切事物的发展都是有起有伏、波浪式前进的,这是由于事物的内部矛盾以及自然和社会的种种外因影响所决定的。

C. 文艺作品语言的好坏,不在于它用了一大堆华丽的词、用了某一行业的术语,而在于它的词语用得是地方。

D. 有的文章主旨比较隐晦,不是用明白晓畅的文字直接揭示出来,而是借用某种修辞手段或表现手法,含蓄地描写出



来。

74. 七彩瀑布群，位于香格里拉县尼汝村的一个群山深处，一条名为“尼汝河”的高原融雪河流和陡峭的山峰造就了这一旷世奇观。

上述语句的语病为：

- A . 成分残缺
- B . 表意不明
- C . 结构混乱
- D . 搭配不当

75. 把下面几个句子组成语意连贯的一段文字，排序正确的一项是：

- (1) 村庄人平时是很瞧不起“偷”字的。
- (2) 你不偷一点点，那些好收成很快就被日子带走了。
- (3) 但偷秋是例外，他们是渴望从岁月中偷出一点好时光。
- (4) 老人们说，秋是要偷的。
- (5) 是渴望从忙碌的生活中偷出一缕朴素的温馨和情趣。
- (6) 是渴望从丰收的季节里偷出一点好记忆。
- (7) 你偷秋，就偷来了好收成的种子，你就有好收成好运气。

- A . 4-2-3-6-5-7-1
- B . 4-1-3-6-5-2-7
- C . 4-3-6-5-2-7-1
- D . 4-2-7-1-3-6-5

76. 经历过太空遨游的农作物种子，返回地面种植后，不仅植株明显增高增粗，果型增大，产量比原来普遍增长而且品质也大为提高。太空环境对植物基因产生影响已得到各国科学家的证实。但是对太空育种原理的解释仍在争论之中。科学家认为，太空育种主要是通过强辐射、微重力和高真空等太空综合环境因素诱发植物种子的基因变异。由于亿万年来地球植物的形态、生理和进化始终深受地球重力的影响，一旦进入失重状态，同时受到其他物理辐射的作用，将更有可能产生在地面上难以获得的基因变异。综合太空辐射、微重力和高真空等因素的太空环境对植物种子的生理和遗传性状具有强烈影响，但是究竟主要是哪些因素产生影响，以及如何产生影响，至今还没有定论。

下列说法中不符合原文意义的一项是：

- A . 经过太空育种，可以使作物在植株形态、果型特征以及产量和品质方面有很大改善
- B . 各国科学家都承认太空环境对农作物育种的影响，但对其原理还莫衷一是
- C . 太空育种是在太空环境中种植作物，利用各种特殊的环境因素来影响植物的各种形态特征，以获得优质的植株
- D . 经历过太空遨游的种子会产生在地面上难以发生的基因变异，以使生理和遗传性状受到影响

77. 几乎每个人的内心深处，都有着对乌托邦和理想社会的向往。反乌托邦主题则是将其逻辑进行推演，最终会发现理想（主要是对制度和技术的崇拜）往往会导致种种无法控制的弊端：极权统治、非人性社会、精神压抑等。与乌托邦批判“旧”或允诺“新”的热度相比，反乌托邦的语汇更加冷峻，也更尊重人性的真实。大多数反乌托邦作品都充满想象力和黑色幽默，其辛辣的讽刺让我们哭笑不得，然后冷汗涔涔。

对这段文字概括最准确的是：

- A . 揭示乌托邦理想的弊端
- B . 介绍反乌托邦作品的特点
- C . 描述理想与现实之间的鸿沟
- D . 指出乌托邦与反乌托邦作品的差异

所有动物的神经系统都具有一些共同的基本功能，最明显的就是运动控制和感觉分析。人类大脑与众不同的是，它能够学会很多比较专门的活动技能。最突出的例子就是语言，没有一个人一生下来就懂某种语言，而实际上每一个人都能学会说话和听懂别人的话语，各民族的人都可以学会阅读和书写。在人类中，音乐也带有普遍性，没有受过专门训练的人也会分辨和重复不少乐曲。与此相似，几乎每一个人都能画简单的图形，而且进行精确复制的能力也并不鲜见。

人脑的这些高级功能中至少有一部分是由神经网络控制的。一百年前人们就已知道，人脑皮质中至少有两个区域对语言能力至关重要，它们似乎完全是按照言语信息处理过程的需要而构成的。颞叶内下侧表面的某些组织，包括海马状突起，明显地对于长时记忆必不可少。在某些情况下，神经系统功能的专门化很强。在人脑皮质两侧各有一个区域专管脸形辨别。其他智力活动大概也与各个专门的神经系统相联系。

人脑的另一个特性是，它的两半球有各种功能的分工。人脑功能不是完全对称的，这一点可以从对日常生活的观察中举例说明。大多数人惯用右手，而右手是左脑控制的，语言能力也基本上由左脑控制。由于这些原因，大脑左半球曾被认为是控制性的，而右半球是服从性的。但这个概念现已修正，因为人们越来越清楚，大脑两半球各有其特殊的功能，由右脑控制的有音乐才能和复杂视觉图形的辨别能力等。右脑对感情的表达和分辨也更为重要。

78. 根据上文，人脑的主要特性有两个，一个是“它的两半球有各种功能的分工”，还有一个特性是：

- A . 运动控制和感觉分析
- B . 能够学会很多比较专门的活动技能
- C . 有些高级功能由神经网络控制
- D . 能长时记忆和进行言语信息处理

79. 下列说法中完全符合文段意思的一项是：

- ①人和动物都具有运动控制的能力
- ②语言能力是左右脑共同控制的
- ③并非每一个人都具有精确复制图形的能力
- ④有些人分辨乐曲不需要接受专门训练
- ⑤人类会读写、懂音乐、能画图，这些功能都是由神经网络控制的
- ⑥感情的表达和分辨是右脑控制性的表现

- A . ①⑤⑥
- B . ②③⑤
- C . ③④⑥
- D . ①②④

80. 作为非物质文化遗产，古琴艺术的价值不只在在于古琴这种乐器本身，也不限于古琴曲目和弹奏技术，更重要的在于以古琴为聚合点而构建的传统美学特质及哲学意味，并且这种美学特质和哲学意味贯穿于中华雅文化的发展当中。由于钟子期和俞伯牙高山流水的故事是以古琴为依托的，所以不仅深远感人，而且历久弥新。可以说，知音意识和获得知音的愉悦成为雅士阶层不可分割的一种人生内容。

以上内容的主要意思是：

- A. 钟子期和俞伯牙的故事深远感人，将知音获得的愉悦融合成一种人生内容
- B. 古琴是知音哲学的依托
- C. 古琴是非物质文化遗产，具有美学特质和哲学意味，知音的故事就是它的内涵之一
- D. 古琴艺术的价值在于以古琴为聚合点而构建的并且历久弥新的传统美学特质及哲学意味

81. 当前我国财富分配不均，贫富差距过大。在很多城市，商场、博物馆、影剧院门口摆放着“衣冠不整者禁止入内”的告示牌；听证会上不曾见到过农民工的身影；金融系统对贷款人担保或抵押都设有限制；巨额的择校费也把穷人及其子女挡在名校门外。

这段话支持了这样一种观点，即：

- A. 当前中国经济领域广泛存在社会排斥现象
- B. 当前中国在公共领域广泛存在排斥穷人的现象
- C. 公平社会绝对不可以排斥穷人
- D. 社会不公平最终将导致社会不稳定

82. 传言有20多本关于创世论与进化论之争的书即将出版，且有几本已经面世了。所有这些书的目的是试图告诉那些迷惑而且常常是还不开通的芸芸众生：就宇宙和生命的起源与发展问题而言，不可能存在两种都成立的科学理论。宇宙学、地质学、生物学对世上所发生的一切，已经提供了一贯的、统一的并且是在不断完善的解释。“科学”创世论——当课堂上讲授进化论时，有些人就想争抢“相同的课时”来解释它——是基于宗教，而非科学。实际上，所有科学家和大多数非原教旨主义宗教领袖们都已将“科学”创世论看作是拙劣的科学和拙劣的宗教。

非专业人士起码可以了解支持进化论的各种数据和观点。对每个人来说，著名哲学家肯切爾在《关于创世论者》的最后一章都阐述得极为清楚，这部优秀作品的护封上引用了斯蒂芬·杰·库德的一句话，“此书本身就代表了理性”。的确如此，如果理性是创世论和进化论之争的唯一标准，一切问题也就迎刃而解了。

根据本文，我们可以推断出：

- A. 理性思维在争论中起了决定性作用
- B. 创世论者的观点应以理性思维为基础
- C. 对非专业人士来说，进化论显得难以理解
- D. 创世论者的观点得到了科学发现的支持

83. 我们批判了只讲“义”不讲“利”的精神万能论，如今有些人又来了个180度大转弯，到处讲“见利忘义”的钱能通神论。社会工作是靠人去做的，中国要推动社会工作，需要千百万志愿者。因此，我们要从制度上、舆论上誉扬志愿者。是不是可以规定：年轻力壮的人如果不做志愿者就不许入团入党。不能动不动就用“党员也是人”来搪塞。党员是人，但却是先进分子，是“特殊材料”做成的人。“特殊材料”中的“特殊”很重要。这个“特殊”就特殊在“奉献”二字上。“奉献”是执政的首要素质。“奉献”是共产党人的第一形象。有人把“不怕牺牲”当作毛泽东语录来讥笑。错了！“不怕牺牲”是新党员入党宣誓的誓言，是老党员带领新党员举起右手，履行入党宣誓的庄严的誓言。

作者写作上述文段的目的在于：

- A. 号召大家都勇于奉献和牺牲
- B. 说明必须辩证地对待和处理“义”和“利”的关系
- C. 强调要避免过左或者过右地对待现实问题
- D. 表明反对悄然出现的拜金主义的态度

84. 根据中央的十二五规划建议，深圳市深入分析了当前经济工作，明确了未来五年深圳市经济社会发展的奋斗目标。在未来

五年，深圳不仅要在十二个五年计划期间实现经济发展方式的根本性转变，经济平稳较快发展，年均增长10%左右，2015年GDP超过1.5万亿元、人均可支配收入达到4.9万元的目标，还要将自身基本建成全国经济中心城市、国家创新型城市、民生幸福城市、国家低碳生态示范城市，加快向中国特色社会主义示范市和现代化国际化先进城市迈进。因此，实现“十二五规划建议”目标可谓是任重道远。

这段话主要支持了这样一个观点，即：

- A. 深圳市明确了未来五年经济社会发展的奋斗目标、工作思路和重大任务
  - B. 深圳市“十二五规划建议”包括很多内容
  - C. 深圳市实现“十二五规划建议”目标任重道远
  - D. 未来五年深圳市经济社会发展的奋斗目标宏伟远大
85. 创新就像踢足球，即使是最出色的球员也会痛失进球机会，其射门被挡出的几率大大高于进球的几率。关键在于得分最多者正是那些射门次数最多的球员，而任何领域的创新活动都是如此。创新者与普通人的主要区别在于处理问题的方法不同。每一个人都有想法，但创新者会自觉地钻研他的想法，并不懈努力直到证明想法切实可行或不可行。许多被普通人认为是不切实际的东西，在创新者眼里却是极具可能性的。“也许创造性思维只不过意味着能够意识到按常规方法办事也并非一成不变。”语言权威人士鲁道夫·弗莱切写到。这解释了我们在看到看似简单但却使我们生活更方便的发明时——比如塑料垃圾袋和带轮箱子——的反应：“怎么过去就没有人想到这办法呢？”

文章引用鲁道夫·弗莱切的话是因为：

- A. 鲁道夫·弗莱切是研究人类创造力最有名的专家
- B. 强调有创造力的人经常探索做事的新方法
- C. 作者熟悉鲁道夫·弗莱切的观点
- D. 这个引语对前述信息添加了一个新观点

## 资料分析

请根据题目要求，在每个选项中选出一个最恰当的答案。

山东省2007年全年人口继续保持低速增长。据全省1%人口抽样调查推算，2007年全省出生人口103.7万人，出生率为11.1‰；死亡人口57.1万人，死亡率为6.1‰；自然增长率为5.0‰。年末常住总人口9367.0万人。其中0~14岁1409.7万人，占总人口比重为15.1%；15~64岁7004.7万人，占74.8%；65岁及以上952.6万人，占10.2%。

城镇居民生活质量提高。城镇居民人均可支配收入为14265元，比上年增长17.0%，扣除物价上涨因素后，实际增长12.1%。其中，工资性收入11814元，增长13.1%；经营性收入730元，增长30.8%；财产性收入305元，增长38.1%；转移性收入2517元，增长25.7%。城镇居民人均消费性支出为9667元，增长14.1%。其中，食品支出3181元，增长17.3%。城镇居民恩格尔系数为32.9%，提高0.9个百分点，城镇居民人均住房建筑面积29.8平方米，增加0.5平方米。城镇在岗职工年平均工资22711元，增长18.1%。

安全生产形势总体稳定。各类生产安全事故34834起、死亡人数6291人，分别比上年下降14.9%和11.2%。亿元GDP生产安全事故死亡人数0.24人，下降25.0%。煤矿百万吨死亡人数为0.14人。全年道路交通造成5760人死亡，下降8.7%；道路交通万车死亡人数为3.84人。

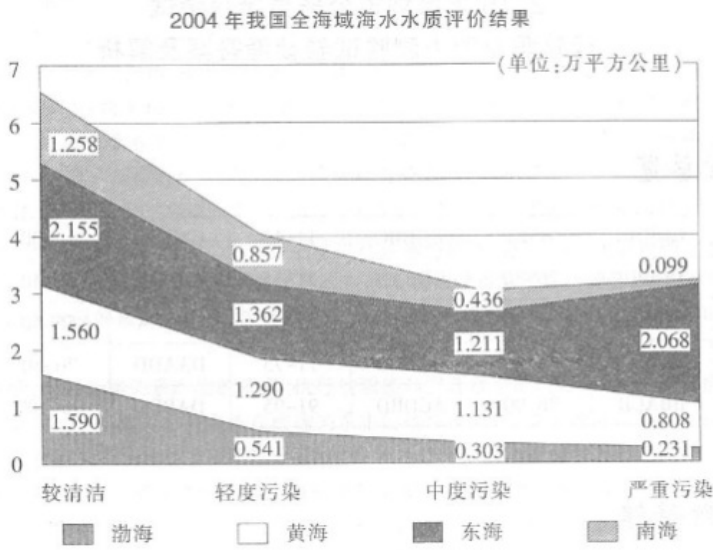
86. 2007年城镇居民人均可支配收入比上年增加了多少元：
- A. 2072.7
  - B. 2065.7

- C . 2425.1  
D . 2467.9
87. 2006年城镇居民人均可支配收入中工资性收入与经营性收入之和为多少元：
- A . 11014.8  
B . 11001.6  
C . 11003.7  
D . 11041.5
88. 2006年食品支出占城镇居民人均消费性支出的比重为：
- A . 32.9%  
B . 39.0%  
C . 37.5%  
D . 32.0%
89. 2007年，以下增长幅度从小到大排列正确的是：
- A . 亿元GDP生产安全事故死亡人数、城镇居民人均食品支出、城镇居民人均可支配收入、城镇在岗职工年平均工资  
B . 亿元GDP生产安全事故死亡人数、城镇居民人均食品支出、城镇在岗职工年平均工资、城镇居民人均可支配收入  
C . 亿元GDP生产安全事故死亡人数、城镇在岗职工年平均工资、城镇居民人均食品支出、城镇居民人均可支配收入  
D . 城镇居民人均食品支出、亿元GDP生产安全事故死亡人数、城镇在岗职工年平均工资、城镇居民人均可支配收入
90. 根据上述材料，以下说法正确的是：
- A . 2007年全省人口自然增长率为5.0%  
B . 2007年城镇居民恩格尔系数提高了0.9%  
C . 2007年城镇居民人均可支配收入实际增长17.0%  
D . 2007年城镇居民人均工资性收入增长额高于人均消费性支出增长额

2004年广东省制造业内部8个低效行业统计情况

| 行业               | 增加值<br>(亿元) | 劳动者报酬<br>(亿元) | 就业人数<br>(万人) | 人均劳动报酬<br>(万元/人) | 劳动生产率<br>(万元/人) |
|------------------|-------------|---------------|--------------|------------------|-----------------|
| 纺织服装、鞋、帽行业       | 304.81      | 191.36        | 120.73       | 1.59             | 2.52            |
| 皮革、毛皮、羽毛(绒)及其制造业 | 197.48      | 135.64        | 101.60       | 1.34             | 1.94            |
| 家具制造业            | 126.56      | 62.23         | 36.78        | 1.69             | 3.44            |
| 文教体育用品制造业        | 154.86      | 99.77         | 77.39        | 1.29             | 2.00            |
| 化学纤维制造业          | 9.51        | 4.23          | 2.49         | 1.70             | 3.82            |
| 橡胶制造业            | 51.73       | 26.72         | 16.77        | 1.59             | 3.08            |
| 塑料制造业            | 353.20      | 146.32        | 91.43        | 1.60             | 3.86            |
| 工艺品及其他制造业        | 134.14      | 76.35         | 49.93        | 1.53             | 2.69            |
| 8个低效行业合计         | 1332.29     | 742.62        | 497.12       | 1.49             | ?               |
| 制造业              | 7476.91     | 2893.24       | 1680.44      | 1.72             | 4.45            |
| 比重(%)            | 17.8        | 25.7          | 29.6         |                  |                 |

91. 在制造业内部8个低效行业中，就业人数最少的是：
- A. 家具制造业  
B. 工艺品及其他制造业  
C. 塑料制造业  
D. 化学纤维制造业
92. 在制造业内部8个低效行业中，人均劳动报酬超过制造业人均劳动报酬的行业个数为：
- A. 0  
B. 1  
C. 3  
D. 4
93. 制造业内部8个低效行业中，增加值与劳动者报酬之和比较高的行业是：
- A. 家具制造业  
B. 塑料制造业  
C. 橡胶制造业  
D. 化学纤维制造业
94. 表中“？”等于：
- A. 1.94  
B. 7.02  
C. 4.12  
D. 2.68
95. 下列关于制造业内部8个低效行业中，说法错误的是：
- A. 增加值在平均增加值以上的行业为3个  
B. 家具制造业的劳动者报酬是橡胶制造业的劳动者报酬的两倍还多  
C. 劳动者生产率越高，人均劳动报酬越高  
D. 就业人数最多的行业是纺织服装、鞋、帽行业



96. 从图中可以看出海域面积最大的海水水质等级是：

- A . 较清洁
- B . 轻度污染
- C . 中度污染
- D . 严重污染

97. 渤海中较清洁海域面积占的比重约为：

- A . 55.4%
- B . 59.7%
- C . 63.2%
- D . 67.4%

98. 下列海域面积占比中，最大的是：

- A . 轻度污染海域中黄海面积占比
- B . 中度污染海域中东海面积占比
- C . 南海中较清洁海域面积占比
- D . 渤海中严重污染海域面积占比

99. 我国海域中，严重污染海域所占比例约为：

- A . 19.0%
- B . 22.4%
- C . 26.7%
- D . 30.4%

100. 下列说法正确的是：

- A . 我国较清洁海域占全海域面积的比重约为45.4%
- B . 渤海约为我国海域面积的19.4%
- C . 如果以受污染海域面积占比来衡量水质，我国海域中，海水质量最差的海域为东海
- D . 在受污染的海域中，比重最大的是严重污染海域